

Широколиственные леса Евразии и Северной Америки

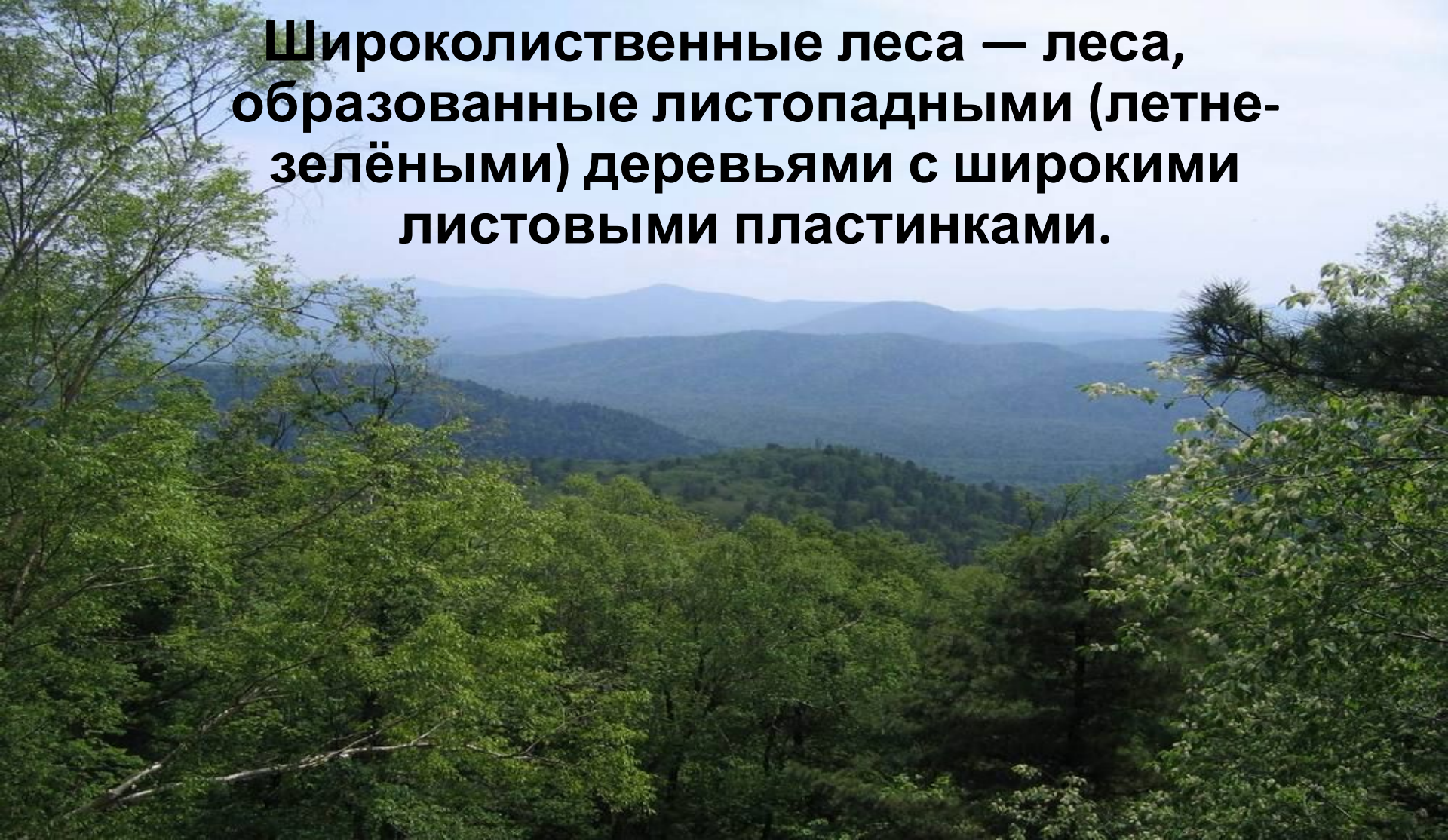
Александрова А.Э.
Школа №1499 ДО 6

Содержание:

1. Понятие широколиственных лесов.
2. Широколиственные леса Евразии.
 - А) Флора
 - Б) Фауна
3. Широколиственные леса Северной Америки.
 - А) Флора
 - Б) Фауна
4. Заключение.
5. Список источников.

Понятие широколиственных лесов

Широколиственные леса — леса, образованные листопадными (летне-зелёными) деревьями с широкими листовыми пластинками.



Широколиственные леса приурочены к влажным и умеренно влажным районам с ослабленной континентальностью, равномерным распределением осадков в течение года и относительно высокими температурами. Почвы широколиственных лесов — обычно серые, тёмно-серые и бурые лесные, реже черн





Северная Америка

Евразия

ГАВАЙСКИЕ ОСТРОВА
 МАСШТАБ 1:120 000 000

Т	И	Х	И	Й
---	---	---	---	---

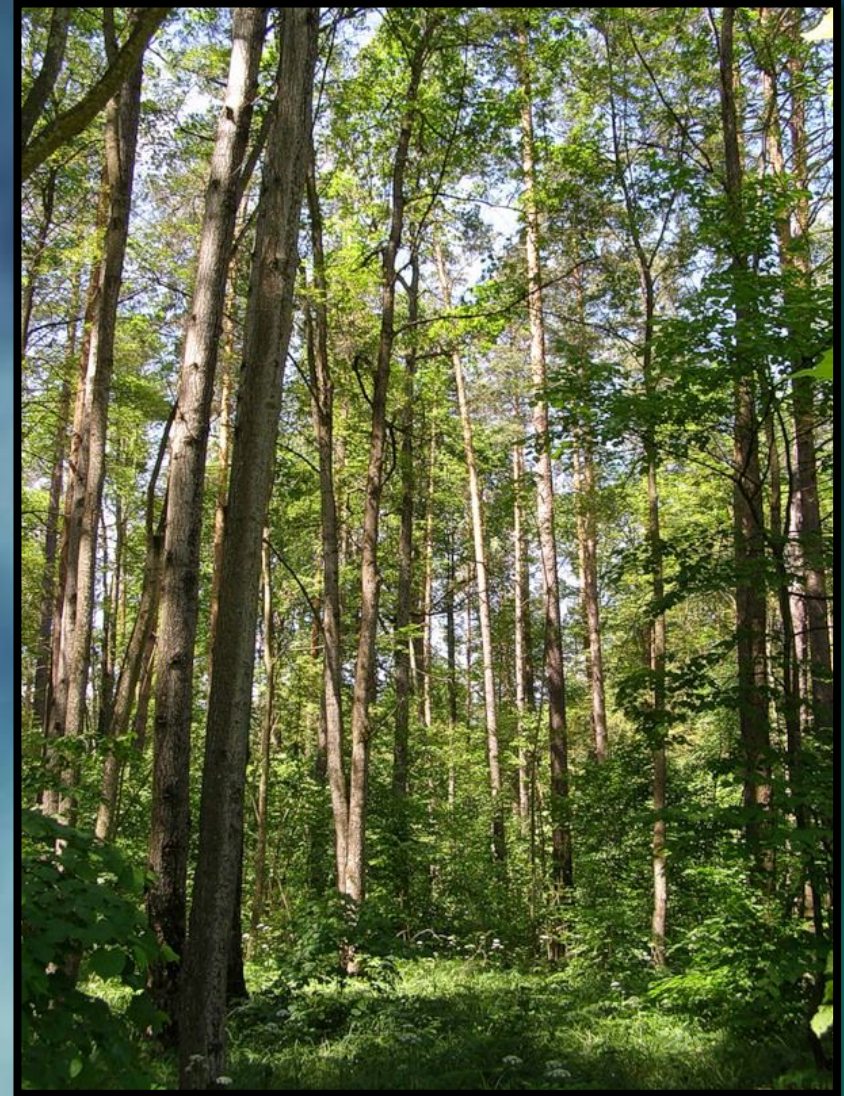
Северный тропик

Зоны широколиственных лесов на географической карте мира

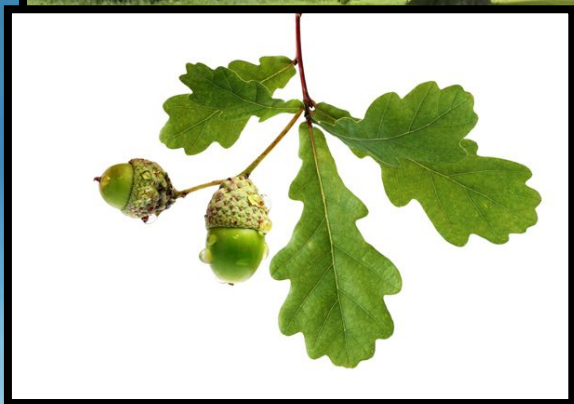
Широколиственные леса Евразии

Зоны смешанных и

широколиственных лесов наиболее распространены в западной части Евразии. Здесь в условиях значительного увлажнения на дерново-подзолистых почвах растут елово-дубовые и сосново-дубовые леса, в Западной Сибири - хвойные и березово-осиновые леса. Далее на восток смешанные леса исчезают и появляются вновь только на побережье Тихого океана



Широколиственные леса сформированы преимущественно из дуба и бука, а также с граба, клена, липы.



Дуб



Б
У
К



Г
Р
А
Б



К
Л
Ё
Н



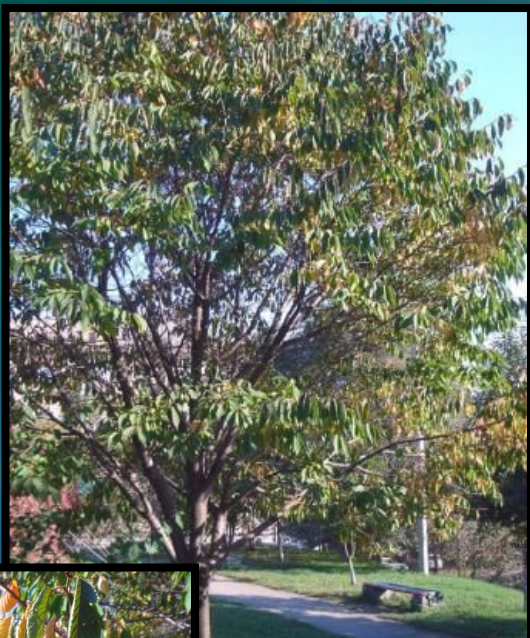
Л
И
П
А



Во втором древесном ярусе характерны граб сердцелистный, клен желтый, клен ложнозиболовый, черемуха Маака, вишня Максимовича, акатник амурский, сирень амурская.

В
и
ш
н
я

М
а
к
с
и
м
о
в
и
ч
а



Черёмуха
Маака



Сирень
амурская



А
к
а
т
н
и
к

А
м
у
р
с
к
и
й



Кустарники

Б
е
р
е
с
к
л
е
т



Ж
и
м
о
л
о
с
т
ь



А
р
а
л
и
я



С
м
о
р
о
д
и
н
а
ш
и
р
о
к
о
л
и
с
т
н
а
я



Лианы

Лимонник



Тунбергия
Грегора

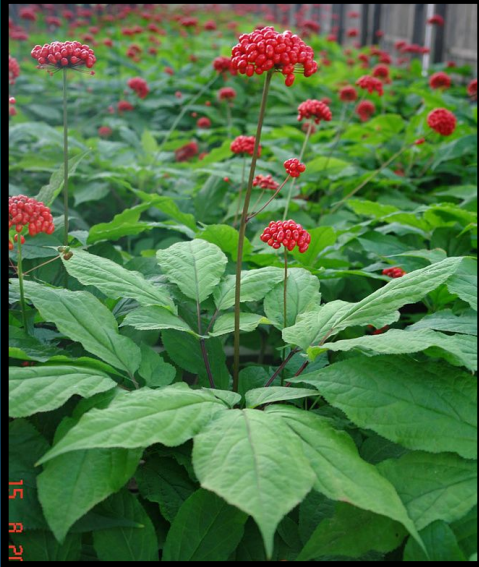
Виноград
амурский



Аristoloxи
я



В травяном покрове наряду с общими родами и даже видами (майник двулистный) встречаются эндемичные представители, например женьшень, несколько видов ариземы, джефферсония сомнительная. Последний вид - единственный представитель рода, известный в Евразии. Остальные виды джефферсоний распространены в Северной Америке.



Ж
е
н
ь
ш
е
н
ь



Джефферсония
сомнительная

Аризема

Майник
двулиственный



Фауна широколиственных лесов Евразии



И
з
ю
б
р
ь

Уссурийский тигр



Благородный
олень



Зубр





Славок

Сойка



Синица



Пеночик



Листоед



Усач



Оса



Комар-
долгоножка



Пилильщик



Широколиственные леса Северной Америки

Пояс широколиственных лесов Северной Америки протянулся вдоль Атлантического побережья в меридиональном направлении. Такая протяженность, вызванная в первую очередь достаточным увлажнением и мягкой зимой, приводит к ряду особенностей биогеографического характера. С одной стороны, самые южные части зоны (к югу от $30-35^{\circ}$ с. ш.) расположены в области субтропического климата со значительным участием вечнозеленых кустарников и деревьев, включая некоторые хвойные.



Особенным богатством отличаются широколиственные леса южной части Аппалачей (многие участки сейчас уже сведены) с различными видами дуба, клена, бука, каштана, ореха, липы, березы, тюльпановым деревом, вечнозелеными магнолиями, персеей. Во влажных местах Флориды растут плотные кипарисы, ниссы; здесь обильны лианы, есть эпифиты. Встречаются смешанные древесные группировки без явного доминирования. Упомянем, например, секвойю, мамонтовое дерево, различные виды тсуги, псевдотсуги, туи. Во многих районах зоны на сухих заболоченных участках произрастают особые виды сосен.

Секвойя



Каштан



Мамонтово дерево



Псевдотсуга



Сосна
веймутова



Тюльпановое
дерево



Платан

Кустарники



Пиерис



Родендрон

Облепиха
крушиновидная



Вереск

Кальмия



Фауна широколиственных лесов Северной Америки

Животный мир широколиственных умеренных и хвойно-широколиственных субтропических лесов Северной Америки имеет те же особенности, что и растительный мир, богатое видовое разнообразие.

Большое место в животном населении занимают обитатели крон деревьев и кустарников. Из них весьма обильны листогрызущие насекомые: пяденицы, листовертки, шелкопряды и другие бабочки (вернее, их гусеницы), пилильщики, жуки-листоеды, хрущи. В стволах поселяются личинки усачей и златок.



Пяденица

Шелкопряд



Цикада



Листовертка



Жужелица

Тля



Большинство хищников (как зверей, так и птиц), питающихся позвоночными животными, распространены по континенту широко. Для лиственных лесов из хищных млекопитающих характерны такие виды, как крупная куница pekan - враг белок и поркупинов, скунс, енот-полоскун из

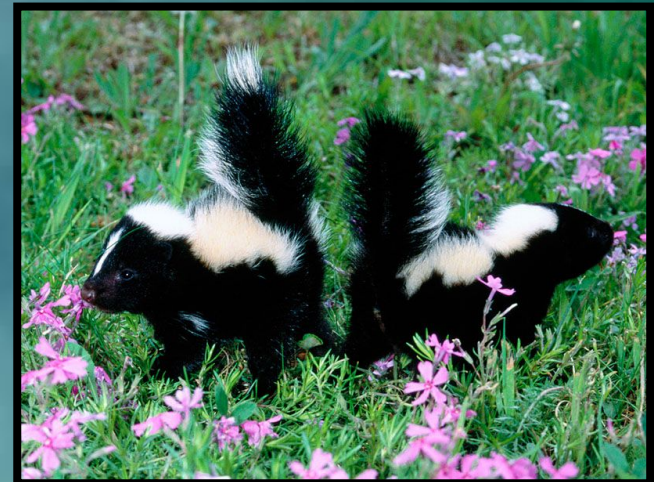


Куница-рыболов

ых. Енот-полоскун



Скунс





Опоссум



Барibal

Американская лисица



Норка



Поркупин





Волк



Чернохвостый
олень

Бурозубка



Вапити



Гремучая
змея



Среди птиц широколиственных лесов преобладают насекомоядные, в гнездовой период мелкие воробьиные. Разнообразны виды овсянковых, по этому признаку американские леса сближаются с районами Восточной Азии. Характерны также виды просяных



Странствующий дрозд

Певчая овсянка



Риджвеи

Овсянка воробьиная



Черный дрозд



Заключение

Эта зона лесов густо обжита и в большой степени сведена на нет. Она сохранилась лишь в сильно пересеченных, неудобных для земледелия районах и в заповедниках. Широколиственные леса в умеренных широтах Северного полушария не образуют единой зоны и занимают в Европе, Азии и Северной Америке разобщённые территории.

Леса Азии отличаются в первую очередь поразительным видовым богатством деревьев, кустарников и трав, в них велика роль лиан и папоротников-эпифитов. Европейские широколиственные леса беднее, в основном они состоят из бука и дуба с примесью граба, ясеня, липы и других пород. Широколиственные леса издавна подвергались вырубке, выкорчёвке и распашке. Значительные площади, ранее занятые лесами, теперь превращены в сельскохозяйственные угодья.

СПИСОК ИСТОЧНИКОВ

1. <http://www.zooschool.ru/zoogeografia/eurasia/6.shtml>
2. http://www.zooschool.ru/zoogeografia/sev_america/3.shtml
3. http://ru.wikipedia.org/wiki/Заглавная_страница
4. <http://www.my-article.net/get/наука/география/лес-что-мы-о-нем-знаем>
5. <http://www.geo-site.ru/index.php/2011-01-09-16-50-20/70-2011-01-05-09-19-22/963-shirokolistvennye-lesa.html>

**Спасибо за
внимание!**