

**ТЕМА:  
РОССИЙСКАЯ ИМПЕРИЯ НА  
РУБЕЖЕ ВЕКОВ  
И ЕЕ МЕСТО В МИРЕ**

**Презентация подготовлена  
учителем истории и  
обществознания  
Латыповой О.Ш.**

# Территория и население Российской империи.

В начале XX в. Российская империя была одной из крупнейших стран мира. По размерам территории — более 22 млн км (почти 17 % обитаемой суши) — она занимала второе место, уступая только Британской

ИМ



# Территория и население Российской империи

## Административное деление

81 губерния

20 областей

Великое  
княжество

В зависимости от России находились Финляндское и Бухарский эмират



Петербург начала 20 века

# Территория и население Российской империи

Согласно переписи 1897 г. на территории страны проживало более 128 млн человек (третье место после Британской империи и Китая). Российская империя была многонациональной страной. В ней проживало более 100 народов и народностей.



# Территория и население Российской империи

## НАЦИОНАЛЬНЫЙ СОСТАВ Российской империи в 1914-1917 гг. (в процентах)

русские 44,6;

украинцы 18,1;

поляки 6,5;

евреи 4,2;

белорусы 4,0

казахи 2,7;

татары 1,8;

финны 1,6;

немцы 1,4;

азербайджанцы 1,2;

узбеки с кипчаками и сартами 1,2;

армяне 1,2; литовцы 1,0; грузины 1,0 ;башкиры 1,0; латыши

1,0; мордва 0,7; эстонцы 0,6; чувашаи 0,6 ;молдаване 0,7;

другие народы 5,0



# Территория и население Российской империи

## Народы Российской империи



русские	44,6
украинцы	18,1
поляки	6,5
евреи	4,2
белорусы	4,0
казахи	2,7

### НАЦИОНАЛЬНЫЙ СОСТАВ в 1914—1917 гг. (в процентах)

татары	1,8	армяне	1,2	эстонцы	0,6
финны	1,6	литовцы	1,0	чувашы	0,6
немцы	1,4	грузины	1,0	молдаване	0,7
азербайджанцы	1,2	башкиры	1,0	другие народы	5,0
узбеки с кипчаками и сартами	1,2	латыши	1,0		
		мордва	0,7		

Число жителей в России в 1917 г. — 171,8 млн человек  
Указаны народы численностью свыше 1 млн человек

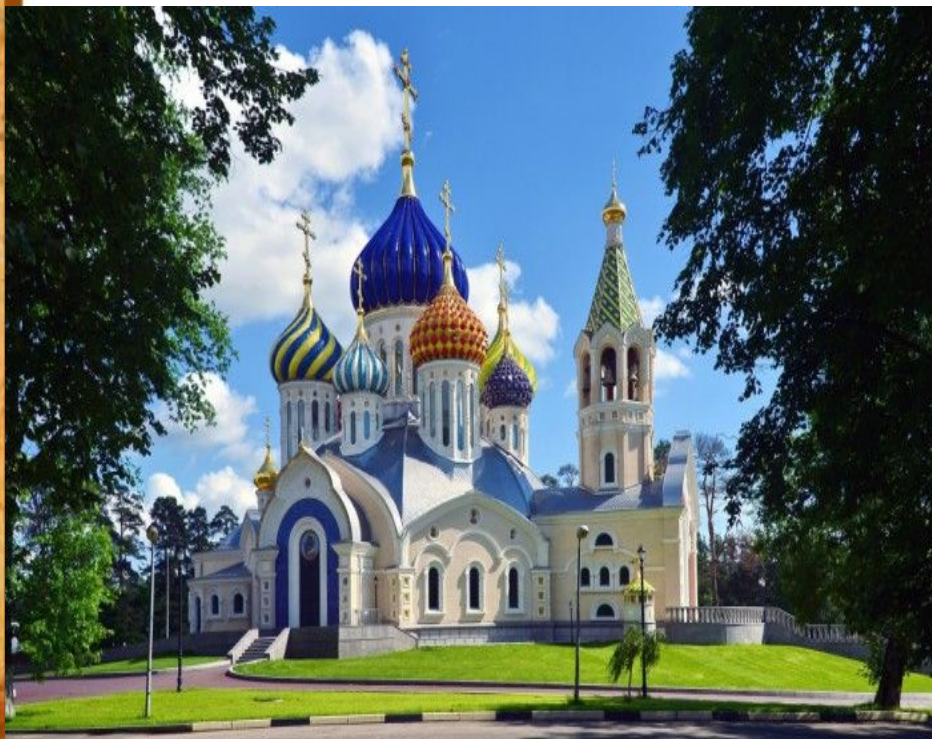
СОКРАЩЕНИЯ, ПРИНЯТЫЕ НА КАРТЕ			
А	Абхазы	Е	Евреи
АД	Адыгейцы	И	Ингуши
АЛ	Алеуты (унанганы)	ИТ	Ительмены
АЗ	Азербайджанцы	К	Кабардинцы
АР	Армяне	КАР	Карачаевцы
Б	Балкарцы	КП	Коми-пермяки
БАШ	Башкиры	КР	Карелы
БОЛ	Болгары	КУМ	Кумыки
БУР	Буряты	ЛТ	Латгальцы
В	Вепсы	М	Мордва
ДАГ	Дагестанцы (аварцы, даргинцы, лаки, лезгинцы и другие)	МАР	Марийцы
		МОЛ	Молдаване
		Н	Немцы
		НАН	Нанайцы
		НВ	Нивхи
		НГ	Ногайцы
		О	Осетины
		П	Памирцы (рушанцы, шугнанцы и другие)
		Р	Русские
		Т	Татары
		ТФ	Тюфалары
		У	Украинцы
		УД	Удмурты
		Ч	Чеченцы
		ЧУВ	Чуваши
		Ш	Шорцы
		ШВ	Шведы
		Э	Эстонцы
		ЭВ	Эвены
		ЭВН	Эвены (юнты)
		ЭС	Эскимосы (юнты)
		Я	Якуты

Территории с редким населением

Масштаб 1:35 000 000

# Территория и население Российской империи

Большинство населения, и прежде всего русские, исповедовало православие. Немалая часть русского населения причисляла себя к старообрядческой церкви. В Польше, прибалтийских губерниях и Финляндии большинство населения исповедовало католицизм и протестантизм.



# Территория и население Российской империи

Татары, башкиры, многие горцы Кавказа, азербайджанцы, народы Средней Азии были мусульманами. Калмыки и буряты являлись последователями буддизма. Часть населения исповедовала иудаизм. У многих коренных народов Севера и Сибири сохранялись языческие верования.





# Территория и население Российской империи

## Религии Российской империи



## Особенности российской модернизации.

Модернизация (от англ. modern — современный, передовой, обновлённый) — это: обновление объекта, приведение его в соответствие с новыми требованиями и нормами, техническими условиями. В начале XX в. в России продолжался процесс модернизации в экономике, который затрагивал различные отрасли экономики и в первую очередь промышленность



# Особенности российской модернизации

## Таблица сравнительного анализа стран Запада и

Страны Запада и США	Россия
На основе конкуренции и свободной торговли возникали крупные предприятия	В основе появления крупных предприятий лежала политика экономического поощрения государства
Политика невмешательства государства в экономику	Экономика в большей степени охвачена государственным. А не частным сектором
Основная форма монополий- тресты и концерны	Преобладающая форма монополий- синдикаты и картели
Вывоз капитала	Ввоз капитала

Господство частной собственности в экономике

Экономика являлась составной: натуральное хозяйство, частновладельческий уклад, крестьянское производство, полукрепостническое землевладение

Высококвалифицированные рабочие, использование машинного труда на предприятиях

Дешевая рабочая сила, малая механизация отраслей промышленности

Преимущественное развитие легкой промышленности

Основной упор -тяжелая промышленность

Постепенный, не скачкообразный переход к индустриальному обществу

Форсированный переход аграрной Российской империи к индустриальному обществу

# Политический строй. Государственные

## СИМВОЛЫ



Российская империя оставалась самодержавной монархией. В руках императора сосредоточивалась вся полнота

### ИЗ СВОДА ОСНОВНЫХ ГОСУДАРСТВЕННЫХ ЗАКОНОВ РОССИЙСКОЙ ИМПЕРИИ

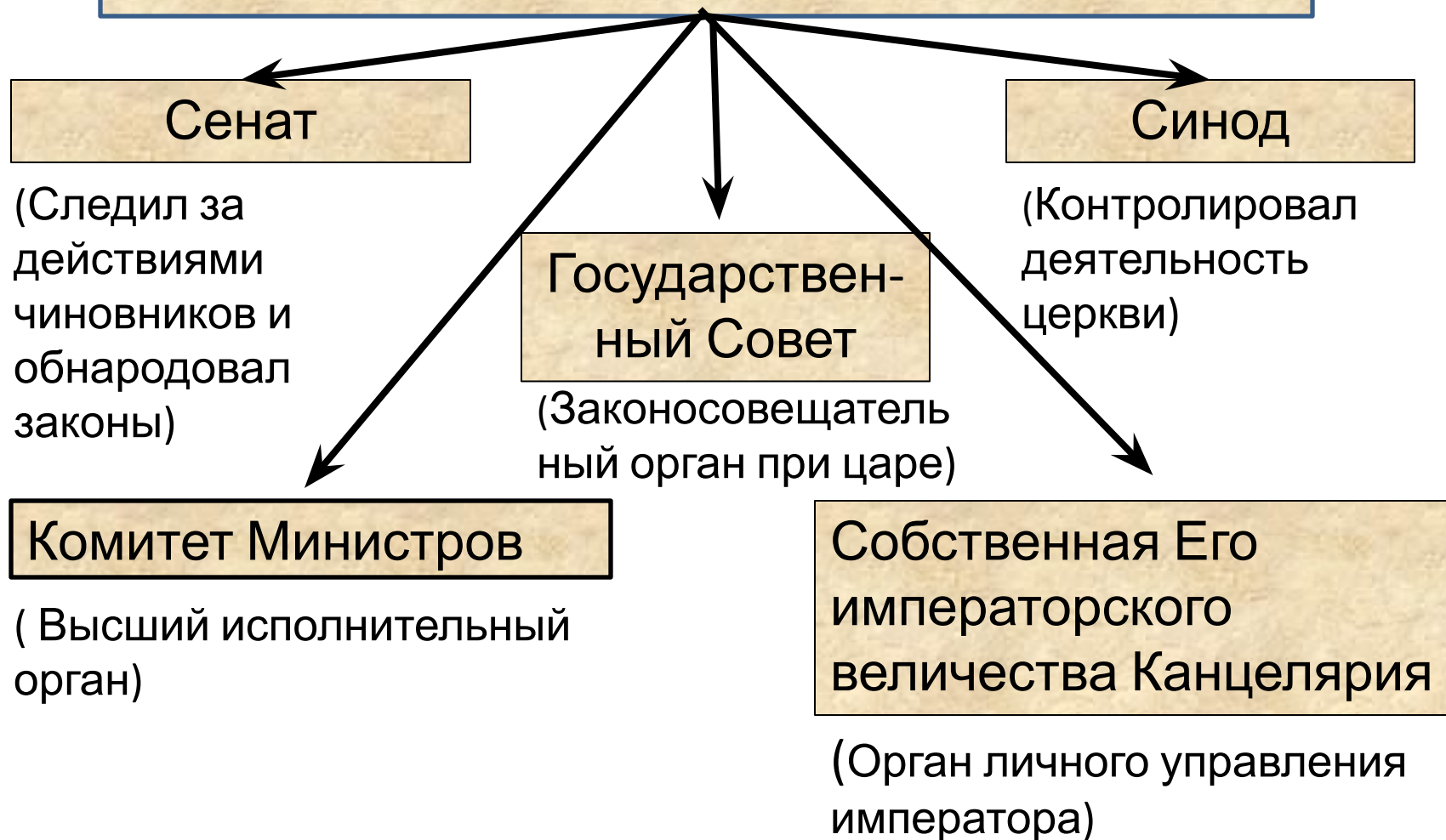
Ст. 1. Император всероссийский есть монарх самодержавный и неограниченный. Повиноваться верховной его власти не токмо за страх, но и за совесть сам Бог повелевает...

Ст. 51. Никакое место или правительство в государстве не может само собой установить нового закона, и никакой



# Политический строй. Государственные

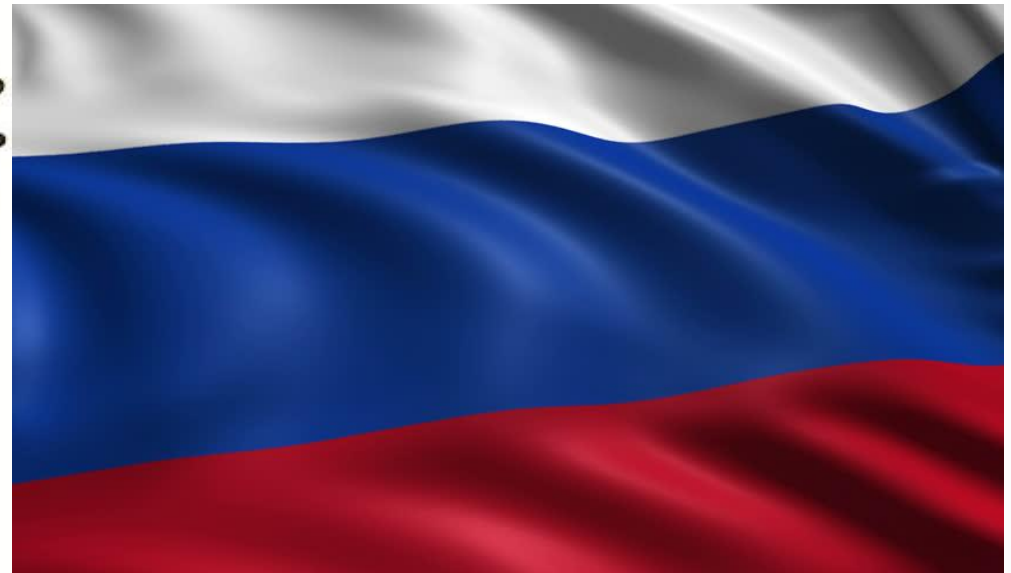
## СИМВОЛЫ Император



# Политический строй. Государственные

## СИМВОЛЫ

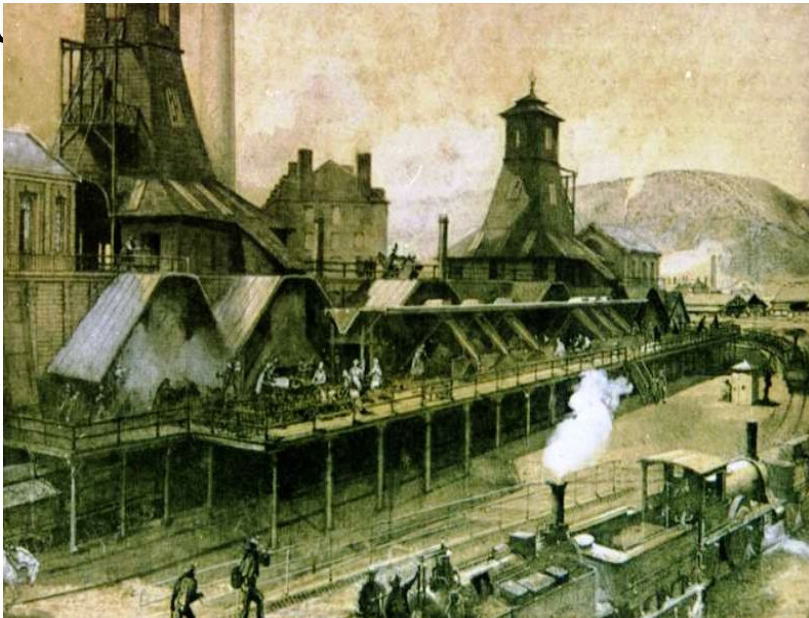
Гербом Российской империи был двуглавый орёл с царскими регалиями — коронами, скипетром и державой. Государственный флаг представлял собой полотнище с белой, синей и красной горизонтальными полосами. Гимн начинался словами: «Боже, Царя храни...»



## Социальная структура

Модернизация разрушала сословные перегородки. Традиционное деление на сословия дополнялось и вытеснялось делением на классы.

Численность крупной буржуазии (т. е. имеющей доходы свыше 10 тыс. р. в год) была незначительна. В начале века она составляла примерно 25 тыс. человек (с членами семьи 125 тыс.), в 1910 г. — около 30 тыс. (с



Представители московского делового мира



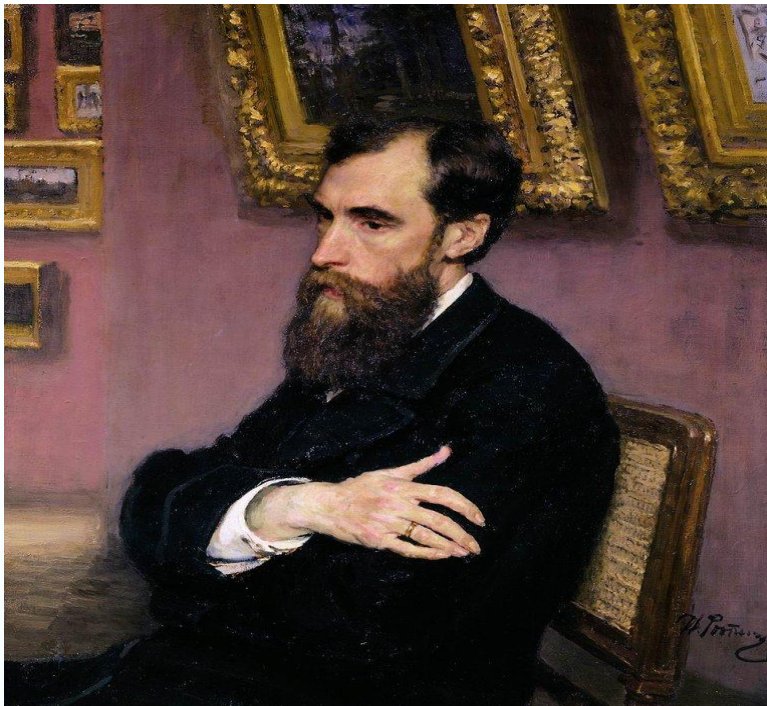
## Социальная структура

Российская буржуазия не имела прочной опоры в обществе, была тесно связана с правительством, не имела политических прав. Многие представители российской буржуазии были образованными людьми, занимались благотворительностью, меценатской и просветительской деятельностью.

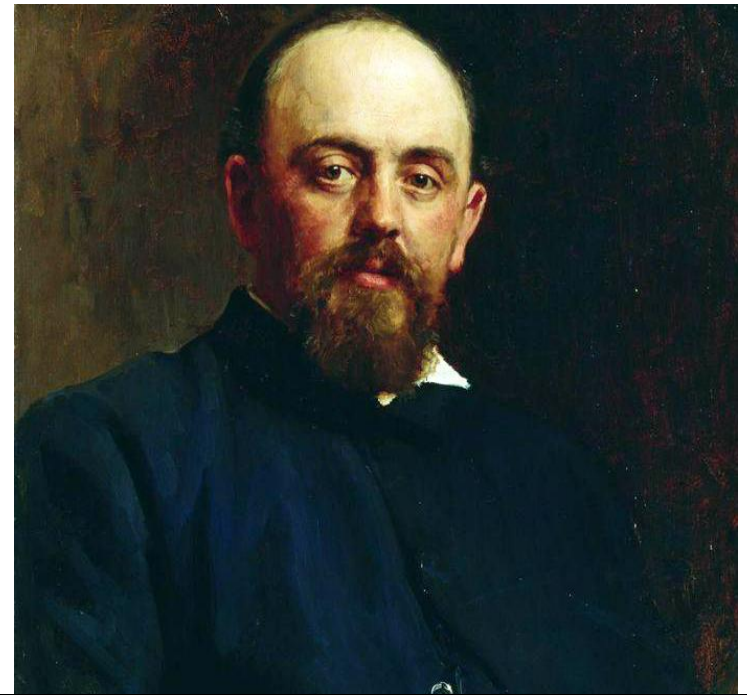


## Социальная структура

Текстильный фабрикант П. М. Третьяков передал в дар Москве уникальную коллекцию русской национальной живописи и великолепное здание, в котором она размещалась. При финансовой помощи С. Т. Морозова был создан Московский художественный театр.



П. М. Третьяков



С. Мамонтов.

## Социальная структура

К началу 20в. в России было примерно 13 млн. наёмных рабочих, 2,8млн. - потомственные рабочие, остальные рабочие в первом поколении, выходцы из деревень



## Социальная структура

Высшей социальной группой в России являлось помещичье дворянство, но землевладение перестало быть исключительно дворянским. В 1905 г. более трети крупных поместий принадлежало недворянам



## Социальная структура

Лишь немногие дворяне-помещики сумели перевести свои хозяйства на капиталистические рельсы, преобразовать их в образцовые имения с применением сельскохозяйственных машин и наёмного труда. В 1905 г. таких имений было не более 3 %.



## Социальная структура

В крестьянской среде шло расслоение, всех зажиточных хозяев называли кулаками они составляли, 2-3% крестьянского населения. На другом полюсе деревни - безлошадные хозяйства (примерно 25%). Крайним проявлением бедности было отсутствие коровы - таких хозяев насчитывалось до 10%.



## Социальная структура

Важную роль в общественной жизни России играла интеллигенция. К началу XX в. в России 2,7 % населения занималось преимущественно умственным трудом: учёные, преподаватели, врачи, лица свободных профессий (адвокаты, журналисты, писатели, артисты и др.). К 1917 г. их количество удвоилось и составило 1,5 млн чел.



## Образ жизни.

Свыше 80 % населения России проживало в сельской местности. В то же время быстро росло городское население. При этом треть горожан сосредоточивалась в крупных городах.

Образ жизни городского населения Европейской России, Финляндии, Польши, прибалтийских, юго-западных губерний всё более приближался к уровню





## Образ жизни.

Широко развернулось многоэтажное жилищное строительство. Электричество, лифт, водопровод и телефон становились обыденным явлением в домах зажиточных горожан. По улицам рядом с извозчиками быстро бежали трамваи, перестали быть редкостью автомобили.



## Образ жизни.

Сельские жители страны придерживались традиционного уклада жизни, вековых правил и норм поведения, хотя и в деревню проникали городские веяния. В то же время многие народы Российской империи практически не были затронуты влиянием цивилизации. Их жизнь, быт, культура и верования находились на уровне родо



## Выводы

Таким образом, Российская империя в начале XX в. представляла собой огромную по территории многонациональную державу, вставшую на путь индустриальной модернизации, но сохранившую традиционные политические устои.