

География России. Природа.

Узнать

стихийное явление

Задание 1. Внимательно изучить текст учебника (Баринова И.И. География России. Природа) на стр. 267 - 269, рис. 161 на стр. 268.

Задание 2. Рассмотрите иллюстрации и узнайте на них стихийные явления, характерные для нашей страны.

Задание 3. Познакомьтесь с дополнительной информацией по данной вопросу.

Презентация подготовила
Нечаева Т.А.
Учитель географии МБОУ
«Долгощельская средняя школа
(филиал Соянская средняя
школа)
Мезенского района
Архангельская область

В 2010 году в России было аномально жаркое лето, сократившее урожай до 30%.



было 5000 лет.

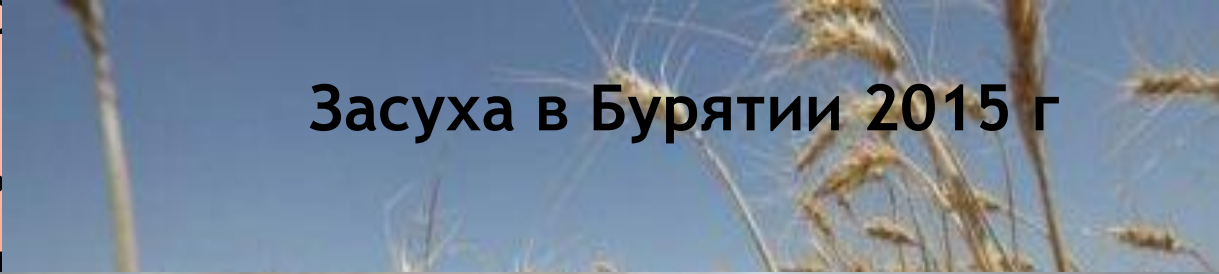
Второй день Сочи приводят в порядок после обрушившегося 25 июня 2018 г на курорт сильнейшего ливня, затопившего несколько районов курорта. Больше всего от наводнения пострадали Адлерский район, Кудепста, Хоста и Дагомыс



Такие ветры дуют, в основном, летом в полупустынях и степях Европы, в частности в Прикаспийской низменности, и на юге Западной Сибири России

+20С⁰) и с
)

(ниже 30%



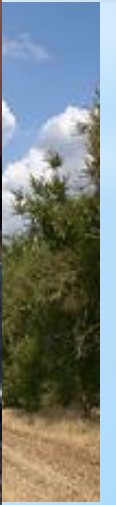
Засуха в Бурятии 2015 г

Пыльные
выдуваю
вред се
распах

ы,
большой



Пыльные бури Сибирь





Землетрясение в Кемеровской области — землетрясение магнитудой 5,3-5,6 произошло 19 июня 2013 года в 6:02 по местному времени (3:02 по московскому времени). Интенсивность землетрясения в эпицентре составила 7 баллов. Эпицентр располагался недалеко от Бачатского разреза, в 5 км от села Старобачаты и в 21 км от г. Белово. Гипоцентр землетрясения находился на глубине 4 км. Землетрясение стало самым сильным на территории области за последние 100 лет

Ураганы- ветры, достигающие огромной скорости (более 30м/с). Ураган обладает колоссальной разрушительной силой: выворачивает деревья и телеграфные столбы.

ЧЕРКЕССК, 22 Ноября 2016, 09:10 – REGNUM Оборванные провода, вырванные с корнем деревья, сорванная кровля – в Карачаево-Черкесии устраняют последствия урагана, обрушившегося на регион накануне, 21 ноября. По данным Территориального центра медицины катастроф КЧР, от разгула стихии пострадали два человека. Одного из них сдуло с крыши собственного дома в пригороде Черкесска, другой получил травмы в результате обрушения кровельной конструкции.



25.06.2015





Лето 2015 г. Пожарная катастрофа на Байкале. Горел лес на острове Ольхон на Байкале. Огонь бушевал в национальных парках и заповедниках на берегах озера. Практически все уникальные заповедники Прибайкалья серьёзно пострадали от огня. Площадь действующих пожаров превысила **350 тысяч га**.



9 июня 2017 г , неподалеку от российского села в Омской области местные жители стали свидетелями нетипичного для России природного явления — огромного смерча.

Сильнее *морозы* приводят к гибели озимых культур на больших площадях.
Опасны для земледелия и *заморозки*.



Сель - это большой поток, состоящий из воды и обломочных материалов различных горных пород, который формируется в русле реки.



**Июнь 2014г. Адлерский район г.Сочи,
недалеко от села Роза Хутор сошел сель**

**Селеопасные районы России - Северный Кавказ, Урал, Южная Сибирь,
Курильские острова, Камчатка, Сахалин, Чукотка**



Высокий риск оползневых процессов, угрожающих жилым и хозяйственным объектам, в 2018 году сохраняется в 25 регионах России, в том числе на территории Ингушетии.

Источник: [«Ингушетия» - интернет-газета](#)

16 мая 2016 12:14

На Ставропольский край Российской Федерации обрушилась третья волна града, из-за чего в регионе ввели режим чрезвычайной ситуации.





Лавина, Безенги, Кавказ, горы, ледник, скала.