

A dark, atmospheric landscape with a dragon perched on a rock under a full moon. The scene is set in a valley with a path leading through rocks. The sky is dark with a full moon and some clouds. The dragon is a large, dark creature with wings spread, perched on a large rock on the right side of the path. The overall mood is mysterious and gothic.

# Дыхание Готики в костелах Словакии.

*Created by*  
Пашигорова Л. и Аникеева К. (11 «А»)

2005

All rights reserved.

# Немного о самом готическом стиле.

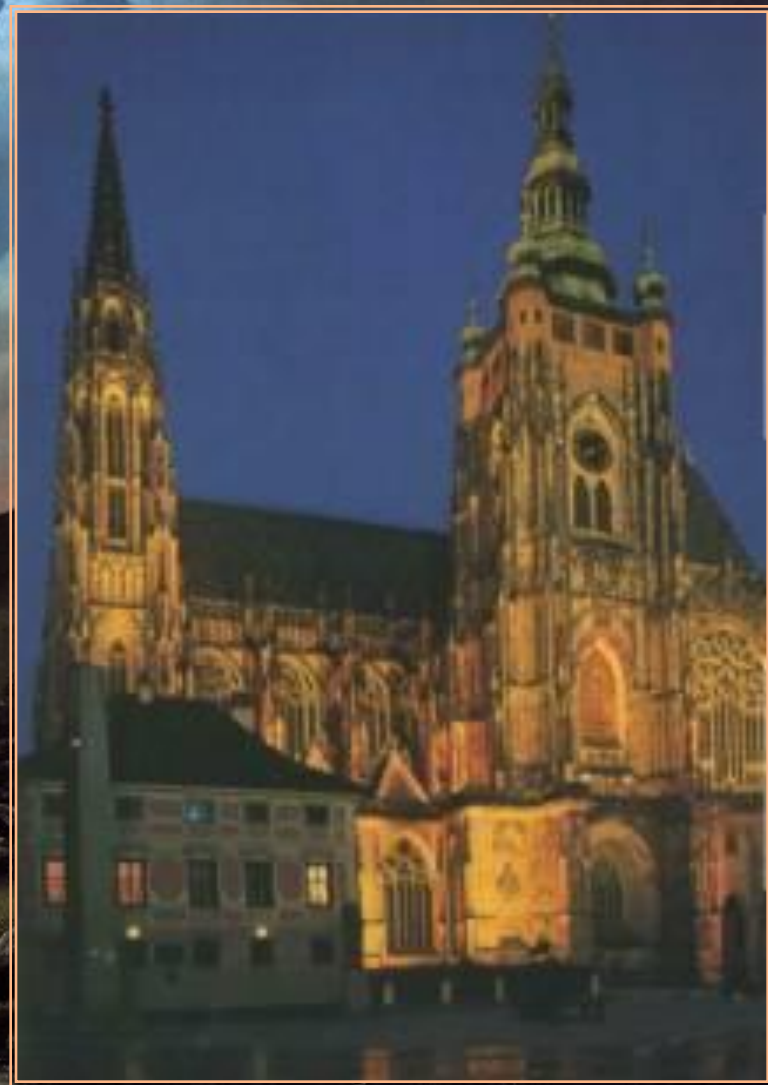
*В эпоху Возрождения возник термин «готическое искусство». Слово готика произошло от латинского слова *Gotico* – готский, по названию германского племени готов.*

*Готика считалась искусством примитивным, варварским. Такое отношение к готическому искусству изменилось лишь в XIX веке, когда средневековье перестали считать «темными веками».*

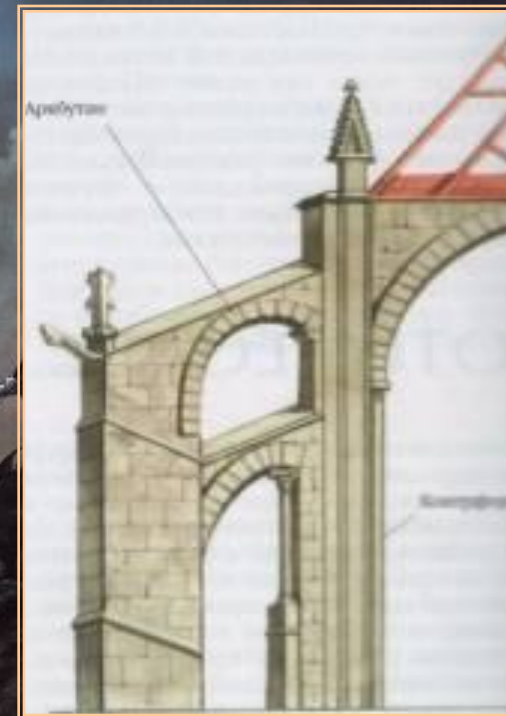
*Термин «готический» в современном искусствоведении применяется для обозначения периода развития искусства средних веков с конца романской эпохи до эпохи Возрождения, т. е. с XIII в. до XV в.*

# Готические соборы.

*Готические соборы отражали стройность божественного миропорядка и олицетворяли «божественную Вселенную». Собор представлял собой художественную модель мироздания, в которой существовало равновесие между божественным и человеческим.*



# Новые архитектурные решения.



Переход от романской архитектуры к готике стал возможен лишь благодаря применению новых технологических элементов в конструкции здания.

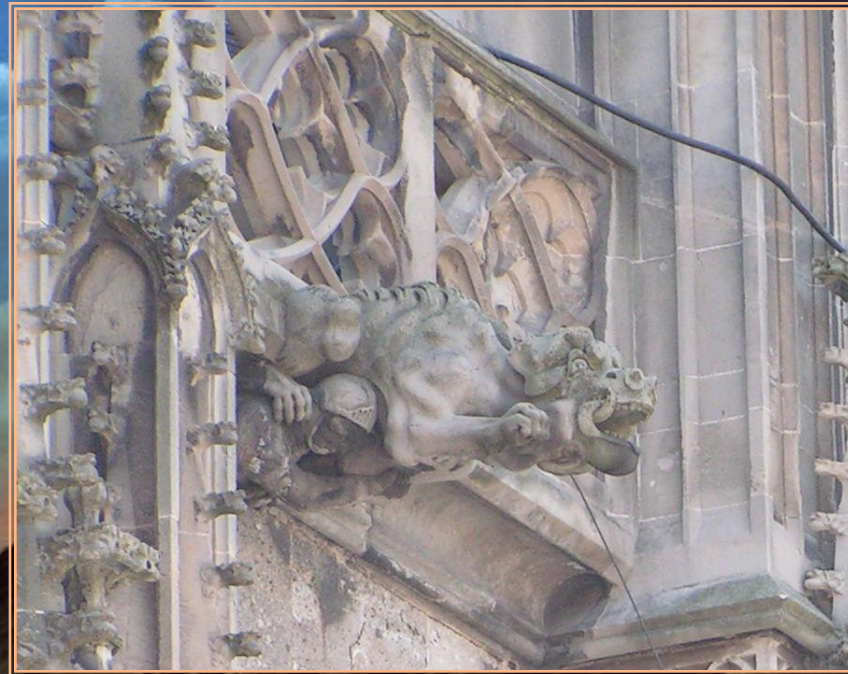
# Фасады готических соборов.



*В отличие от романского храма, построенного по четкому плану, готический собор часто асимметричен, каждый портал строго индивидуален.*



# Скульптура в готике.



*Скульптура царит в соборных порталах, распространяется по всему фасаду, причудливо используя каждый выступ, каждую архитектурную деталь.*

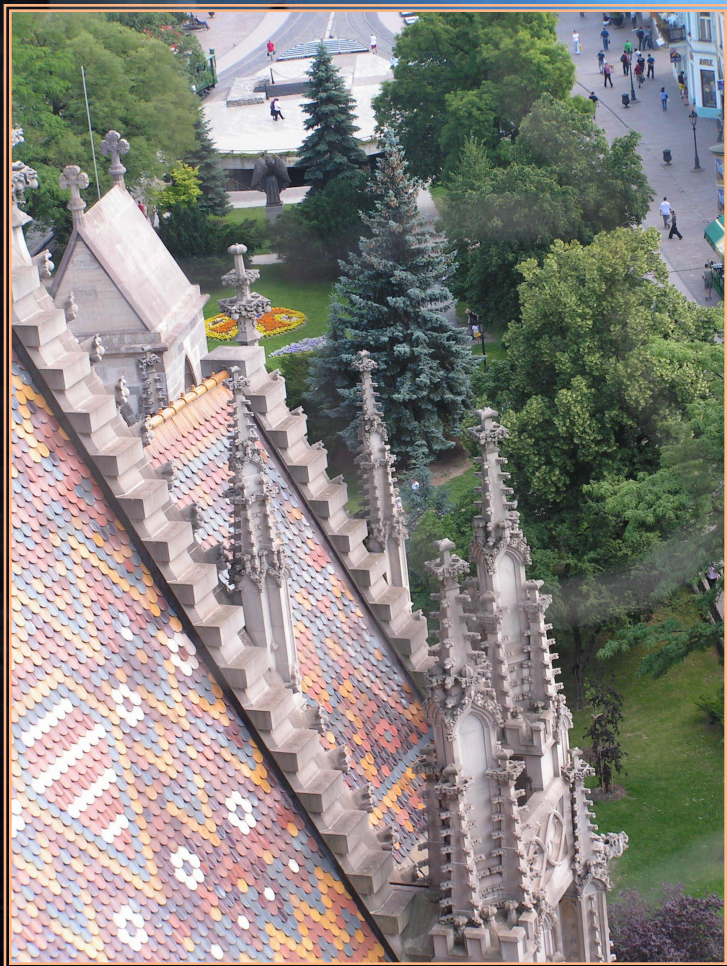
*Водостоки выполнялись в виде различных чудовищ и дьяволов, которые должны охранять собор от нашествия нечистых сил.*

# Кошицкий собор.

*Костел Святой Елизаветы – самый большой католический костел во всей Словакии. Строительство собора, начавшееся в 1380г, проводилось на средства торговцев солью.*



# Из истории строительства.



*Строительство собора продолжалось около столетия, но через 48 лет костел сгорел. В огне погибло 18 из 22 алтарей. Реконструированный в конце XIX в., костел получил неоготическое оформление.*

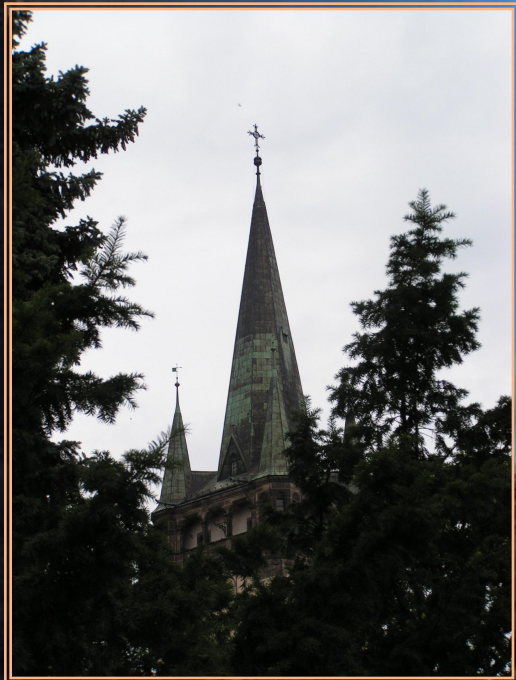


# Внутреннее убранство.



*Внутреннее убранство костёла св.Елизаветы очень впечатляет своей изысканностью и величием. Особое внимание стоит уделить главному алтарю св. Елизаветы, поздне-готическому алтарю пришествия Девы Марии, каменной эпитафии семье Рейнер, деревянной скульптуре Девы Марии, бронзовой купели; алтарной росписи св.Анны Метерсии.*

# Собор в Прешове.



*Собор Св. Николая высотой 60 м.  
Является архитектурной  
доминантой города. Построен в  
1347г. Однако, окончательный  
вид сформировался к 1903-1904  
гг.*

# Собор Св. Эгидия в Бардееве.



*Кафедральный собор Св. Эгидия расположен на месте бывшего монастырского храма. Его строительство началось в XIV в., а закончилось в XV. Вскоре собор обрушился. В последующем строительстве собора принимали участие: Стефан из г. Кошице, его ученик – Урбан и Ян Стомасек из Ансбаха.*



# Внутреннее убранство.

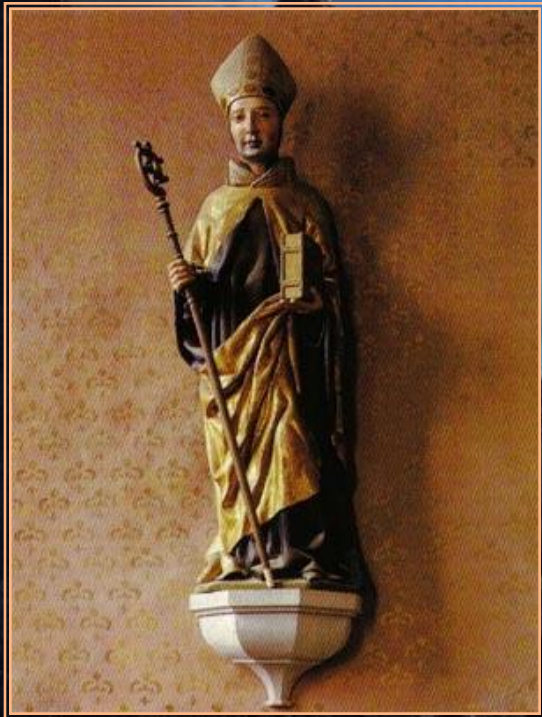


12. View of the nave from the sanctuary towards the choir gallery



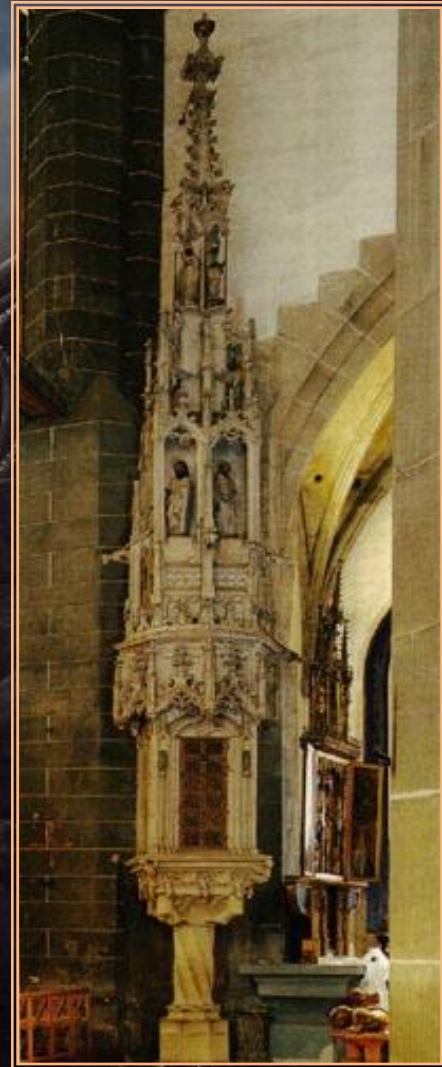
Интерьер собора представляет истинную сокровищницу готического искусства, где выделяют створчатые алтари 1450-1510 гг. Их авторы – местные художники и мастера из Польши и Германии.

# Скульптура Св. Эгидия и реликварий.



В 1466г. Мастер Якуб  
возвел новый  
готический алтарь. К  
сегодняшнему дню  
сохранилась лишь  
центральная фигура  
Св. Эгидия, которая  
теперь находится в  
капелле Св. Марии.

Архитектор Стефан в 1465 году  
дополнил интерьер необычным  
каменным реликварием.



# Главный алтарь и Распятие.



Распятие. Крест, на котором находится распятый Иисус достигает 8 метров высоту и почти 5 в ширину, сама фигура Христа удивительной резной работы достигает 3 метров в высоту.

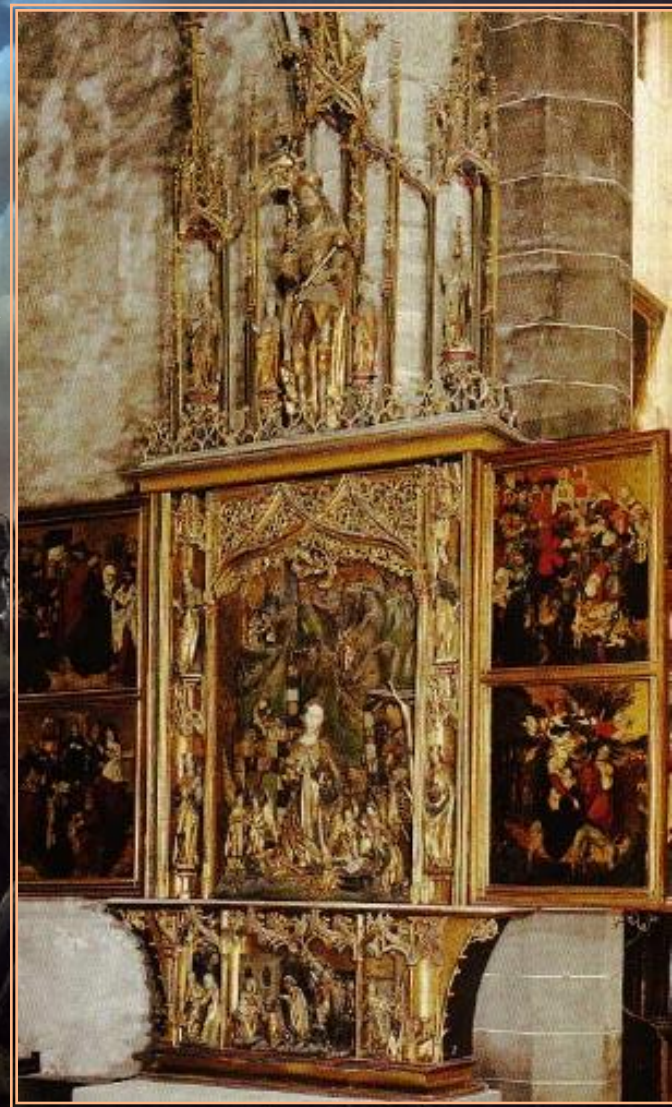
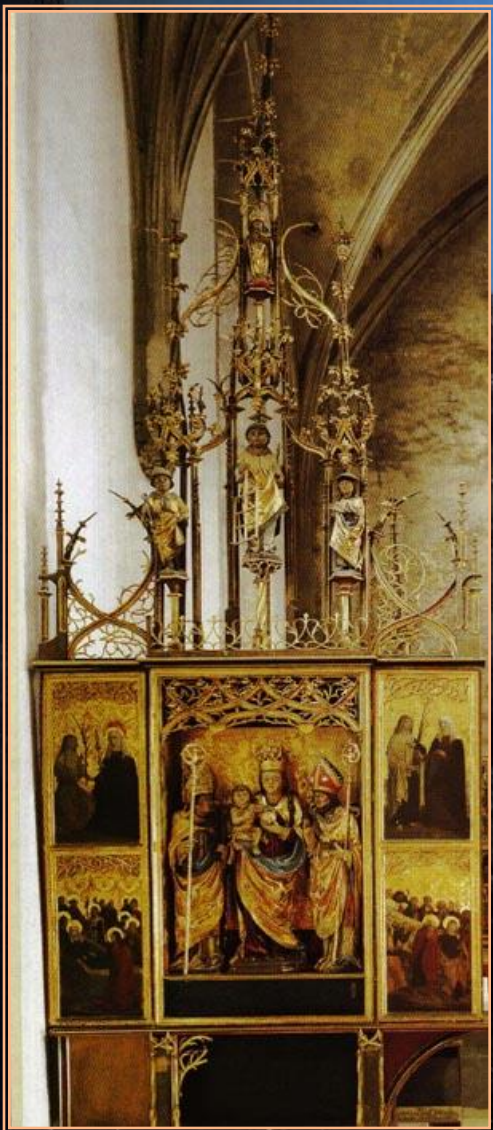


Главный алтарь (слева) Св. Епископа Эгидия. Высота – 17,5 метров. От оригинального алтаря сохранились барочные иконы 1655г., фигуры св. Владислава, св. Стефана, Распятие и готическая статуя св. Эгидия.

# Боковые алтари.

*Справа алтарь, посвященный Рождеству Иисуса Христа. Самый красивый и ценный из всех створчатых алтарей в Словакии.*

*Слева. Алтарь Непорочной Марии, Св. Еразма и Св. Микулаша.*

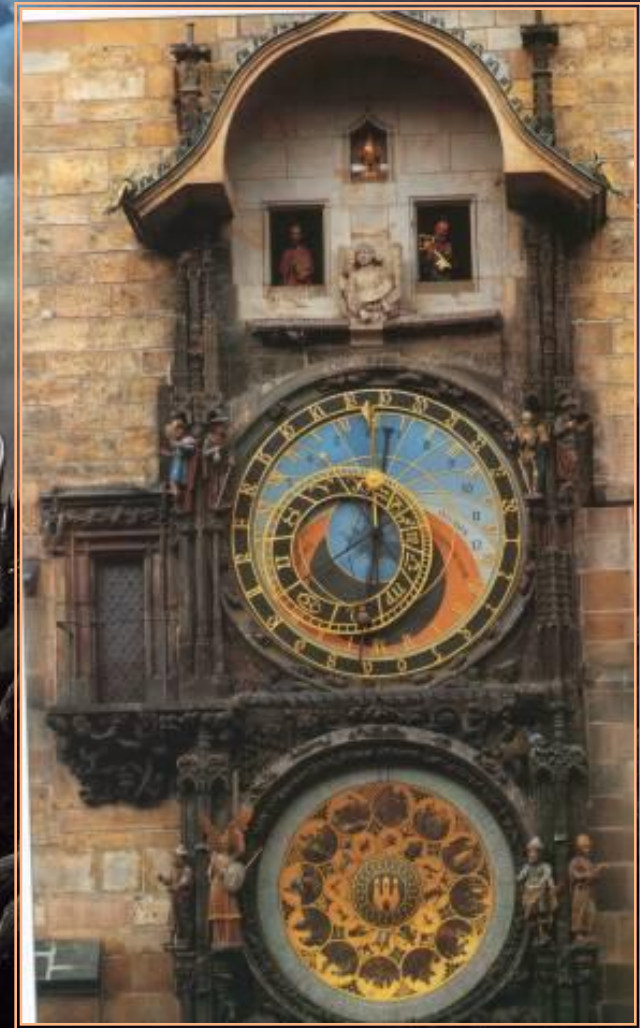


# Часы в готическом стиле.



*Слева сверху – часы с башни Кошицкого собора.*

*Слева внизу – часы с собора в Прешове.*





Спасибо за внимание!

