

Политическое развитие страны



ПЛАН:

1. ПЕРВЫЕ РОМАНОВЫ
2. ЗЕМСКИЕ СОБОРЫ
3. БОЯРСКАЯ ДУМА
4. ПРИКАЗЫ
5. МЕСТНОЕ УПРАВЛЕНИЕ
6. ЗАКОНЫ. СОБОРНОЕ УЛОЖЕНИЕ 1649Г.

Экономическое развитие России в XVII в.

Основные черты:

- восстановление разрушенного Смутой хозяйства;
- зарождение капиталистического уклада в хозяйстве;
- отставание России от ряда стран Западной Европы в экономическом и техническом отношении.

МИХАИЛ ФЕДОРОВИЧ первый царь из династии Романовых.

- 1613 – 1645гг. правления
- Отец его, Федор Никитич (в последующем патриарх Филарет), был двоюродным братом царя Федора Иоанновича
- 21 февраля 1613 года в Успенском соборе произошло официальное избрание его на царство.



- Летом 1619 из польского плена вернулся отец Михаила Федоровича, Филарет. Поставленный на патриаршество, он стал соправителем сына, а по существу возглавил правительство.
- Михаил Федорович в отличие от отца не обладал ни государственным умом, ни деятельной волей, постоянно нуждался в опоре и опеке.
- В немногих дошедших источниках Михаил Федорович предстает как благодушный, глубоко религиозный человек, склонный к богомольным походам по монастырям. Любимое его занятие — охота, «звериные ловли». Государственная деятельность его была ограничена слабым здоровьем.



Основные направления политики

Курс на примирение в стране, разоренной в Смутное время

Преодоление хозяйственного разорения, восстановление государственности, упорядочение системы управления — введение воеводского правления на местах

Смоленская война 1632—1634 гг.

Опора в управлении страной на Боярскую думу и Земские соборы

Соправление

сына — и — отца

1619—1633 гг.

Царя Михаила Федоровича Романова

Патриарха Филарета (в миру Федора Никитича Романова)



Патриарх Филарет



Алексей Михайлович (1645-1676)

- Занял трон после смерти отца Михаила Федоровича.
- Прослав «тишайшим» царем в «бунташный» век, Алексей Михайлович, согласно историографической традиции, не был деятельным государем, степень его участия в принятии важнейших политических решений историкам достоверно не известна.
- В правление Алексея Михайловича усилилась центральная власть и оформилось крепостное право (Соборное уложение 1649);





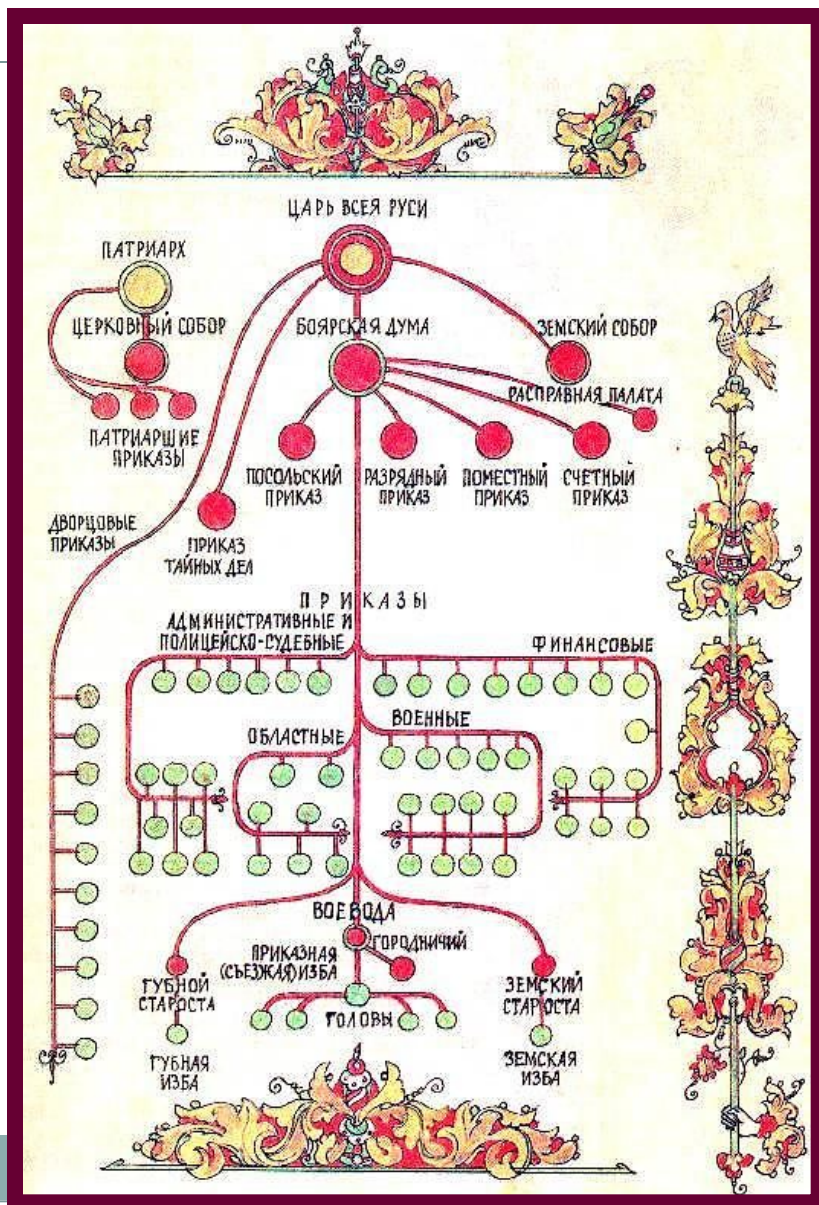
Его воспитатель Б. Морозов привил ему любовь к чтению. Царь был набожным человеком, за что получил прозвище- «Тишайший».

Алексей был женат дважды. От брака с М.Милославской у него родилось 13 детей, а от Н. Нарышкиной- трое, в том числе будущий царь- Петр I.



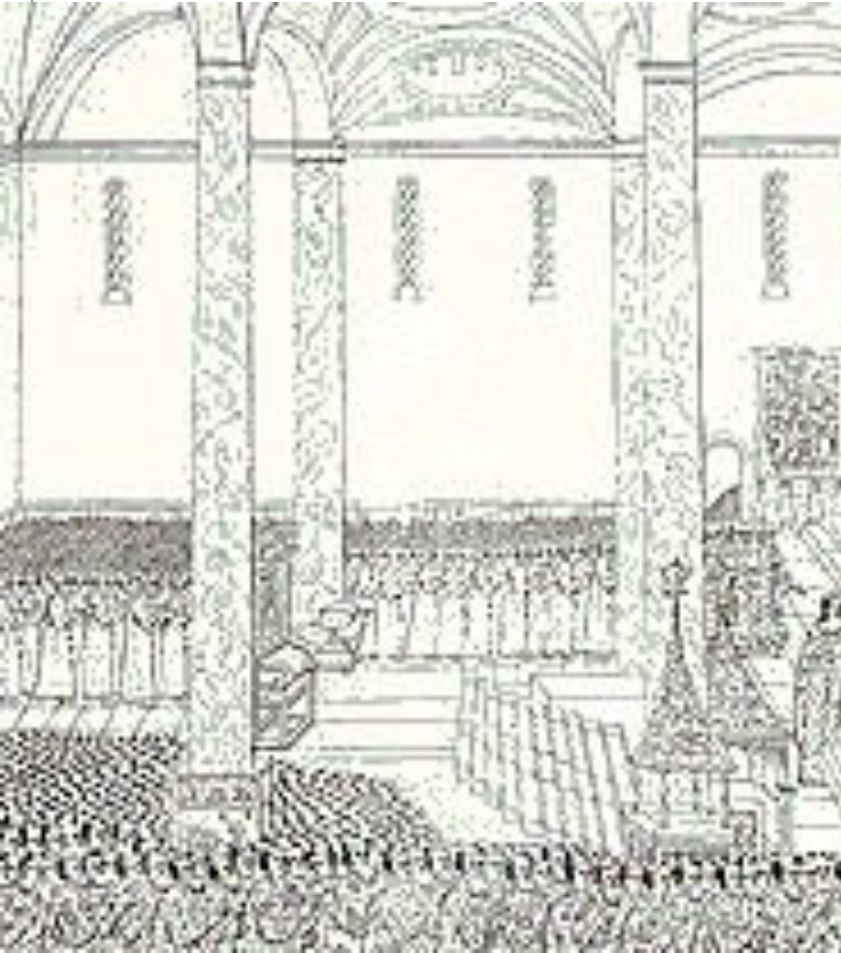
- воссоединена с Русским государством Украина (1654)
- возвращены Смоленск, Северская земля;
- подавлены восстания в Москве, Новгороде, Пскове (1648, 1650, 1662) и восстание Степана Разина (1670-1671);
- произошел раскол русской церкви.

Земские соборы.



Земский собор в н. правления Михаила собирался регулярно. Он должен был отстаивать интересы населения перед царем. Романовы были заинтересованы в поддержке Собора, но с укреплением государства, особенно после смерти Филарета, они стали собираться не регулярно- Романовы хотели «забыть выборность» Михаила.

Земские соборы



- В условиях хозяйственного разорения и слабости центральной власти царь вынужден был искать опору у всех слоев населения страны
- Главной чертой соборов стал значительный рост представительства на них низших сословий
- Главную роль играли представители дворян и посадского населения.

- После смерти Филарета дворяне предлагали преобразовать Земский собор в постоянно действующий парламент
- Соборы стали созываться лишь для утверждения проектов законов, подготовленных царем.
- Последний Собор был созван в 1653г.

Боярская Дума.



А.Рябушкин.Сидение
царя
Михаила
Федоровича
с боярами в его
государевой
комнате.

Постепенно снижалась роль Боярской Думы- количество ее членов сократилось. Царь стал созывать «ближнюю думу». Дума по-прежнему решала вопросы мира и войны, введения налогов и т.д., но все чаще последнее слово оказывалось за царем, хотя решения оформлялись записью «Царь решил и бояре приговорили».

Боярская дума



- При Алексее Михайловиче входило до 100 человек
- Решала вопросы – войны и мира, утверждение законов, введение новых законов
- Руководил её работой либо царь, либо назначенный им боярин
- Создана «ближняя» («малая», «тайная») Дума
- В полном составе стала собираться все реже и реже.

Органы исполнительной власти.

С.Иванов.В

Приказе

МОСКОВСКИХ времен.



Исполнительная власть принадлежала приказам.

Крупнейшими были- Посольский ,Большого дворца, Казенный, Разбойный и т.д.Но многие приказы часто имели сходные функции и мешали друг другу. В приказах царили взяточничество и казнокрадство.

На местах власть принадлежала воеводам возглавлявшим уезды, а те делились на станы и волости. Воеводы обладали всей полнотой власти в уезде.

Приказы



Увеличение территории страны



Рост числа приказов (100)

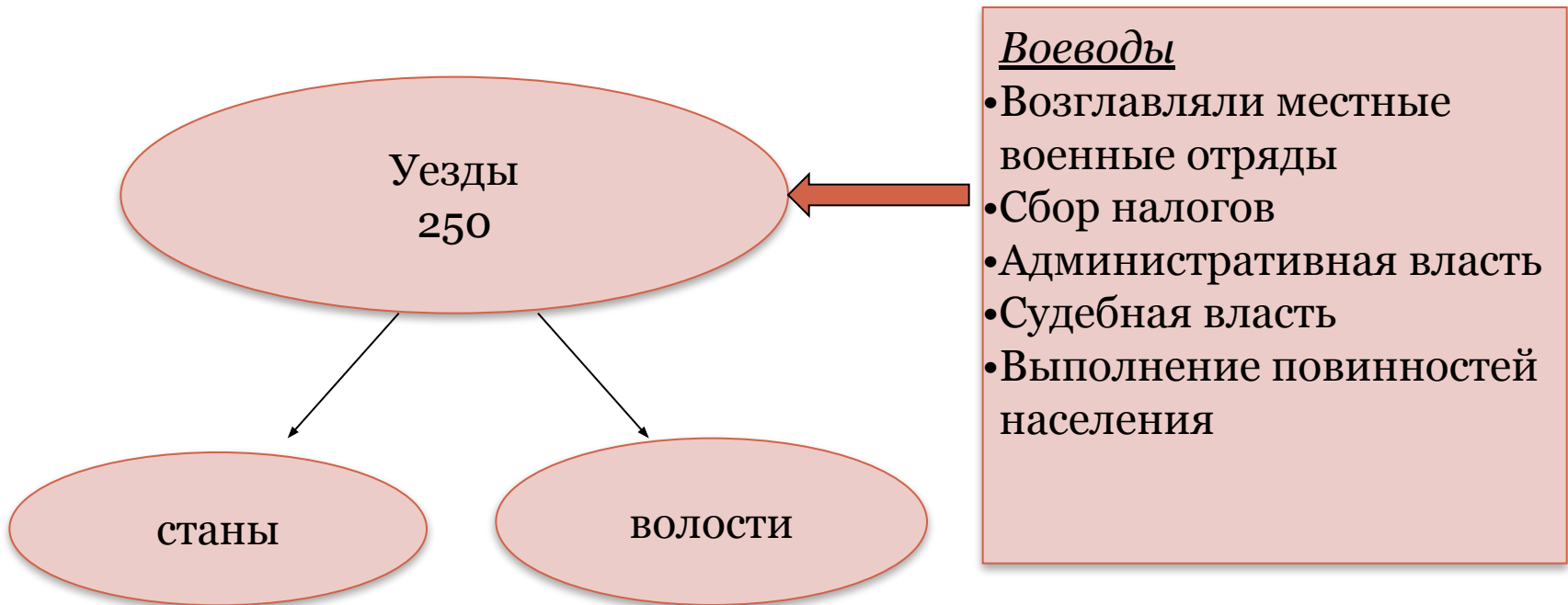


- Рост приказов отрицательно влиял на систему управления
- Усиливали бюрократическую волокиту
- Злоупотребление служебным положением
- Не было обязанностей среди служащих



- Посольский
- Большого дворца
- Казенный
- Конюшенный
- Разрядный
- Поместный
- Ямской
- Каменных дел
- Челобитный
- Тайных дел

Местное управление



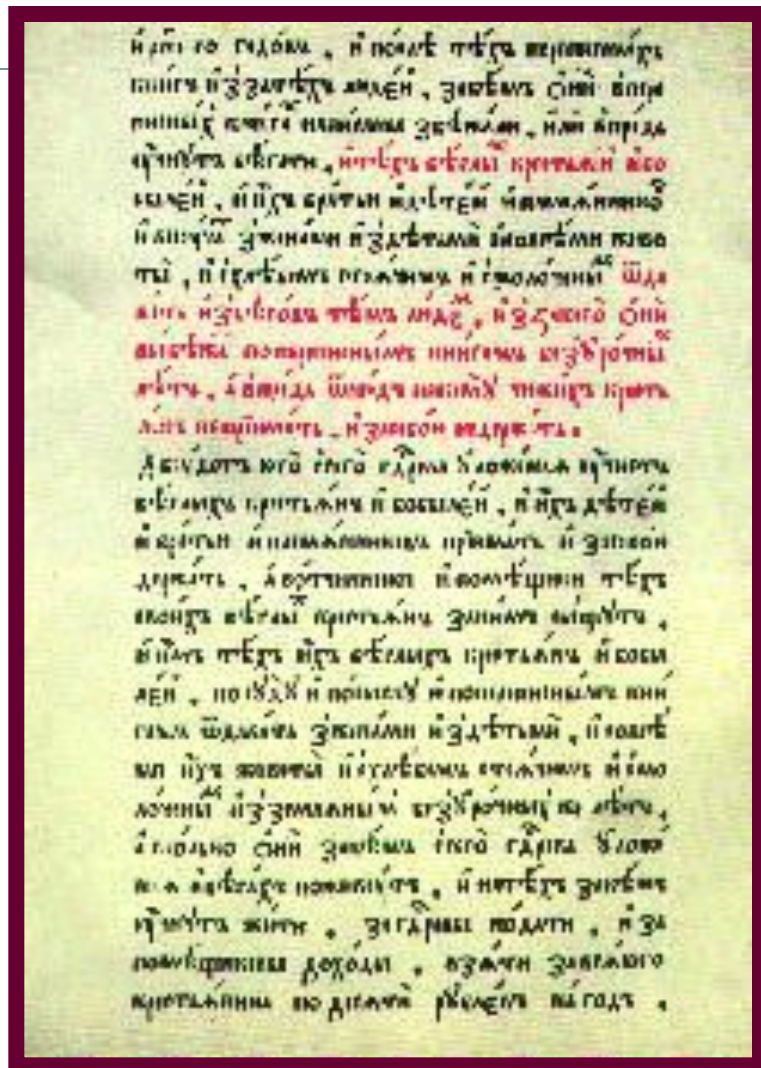
Соборное уложение 1649 г.



и днѣ го гдѣюи . в поелѣ пѣтѣ вереничиихъ
панихъ и златѣхъ мѣденъ , златѣмъ онии вопи
панихъ сечега мѣдениа златѣмъ . или вприда
цѣмъта вѣдѣти . и иже сѣбѣи князѣи вѣсо
мѣденъ . и иже сѣбѣи мѣдѣтенъ и иже сѣбѣи
и иже сѣбѣи и златѣмъ мѣдениа мѣдо
тъ . и иже сѣбѣи мѣдениа и мѣдениа мѣдо
вѣнъ и златѣмъ мѣдениа мѣдо . и златѣмъ онии
мѣдениа мѣдениа мѣдениа мѣдениа мѣдениа
мѣдениа . и иже сѣбѣи мѣдениа мѣдениа мѣдениа
мѣдениа мѣдениа мѣдениа мѣдениа мѣдениа
мѣдениа мѣдениа мѣдениа мѣдениа мѣдениа
мѣдениа мѣдениа мѣдениа мѣдениа мѣдениа
мѣдениа мѣдениа мѣдениа мѣдениа мѣдениа
мѣдениа мѣдениа мѣдениа мѣдениа мѣдениа
мѣдениа мѣдениа мѣдениа мѣдениа мѣдениа

- Соборное уложение 1649 г. (уложение царя Алексея Михайловича) – кодекс законов Русского государства, принятый Земским собором 1648-1649 гг.
- Содержит 25 глав, 967 статей.
- В нем разработаны вопросы государственного, гражданского, административного и уголовного права и порядка судопроизводства.
- Вплоть до **1832 г.** являлось основным законом России.

Соборное уложение 1649 г.



В нем отменялись урочные лета-это означало окончательное закрепощение крестьян. Горожане были прикреплены к посадам, а помещики стали отвечать за преступления своих крестьян. Главными объявлялись преступления против царя и его имущества.

Соборное уложение 1649 г.

Раздел о беглых

СОБОРНОЕ УЛОЖЕНИЕ 1649

- Основной закон в России до 1-й пол. 19 в.
- Впервые выделены государственные преступления
- Окончательно оформлено крепостное право



Домашнее задание



§ 6, рабочая тетрадь стр.18-21