



Первобытное искусство

Работа учителя ИЗО и МХК
МОУ СОШ №16
Г. Кисловодска
Дегтяревой И.В.



Пещерная живопись



Альтамира

- одна из самых известных палеолитических пещер Испании. Она находится в провинции Кантабрия неподалеку от города Сантандер, на окраине деревни Сантильяна дель Мар.



Из живописи Альтамиры наибольшую известность получил плафон - роспись низкого потолка в одном из "залов" пещеры слева от входа.





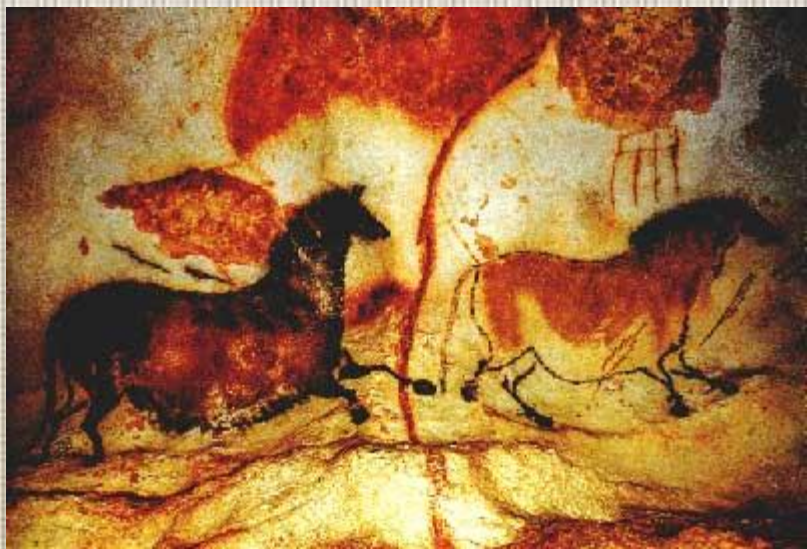


Ляско находится близ Монтиньяка (Дордонь) в сорока километрах от Перигё, на краю плато, над левым берегом р. Везер (Франция). Согласно старинной легенде, от замка Монтиньяк, под Везер к поместью Ляско проходил подземный ход, в котором были спрятаны сокровища. Эти-то сокровища и искали четверо подростков, когда, 12 сентября 1940 года, они обнаружили небольшой вход в пещеру, действительно таившую в себе настоящий клад - великолепные наскальные росписи эпохи позднего палеолита. Это изображения различных животных (лошадей, бизонов, оленей, быков и др.), которые полны движения и гармонии. На стенах пещеры аббатом Глори, работавшим здесь с 1952 по 1963 год, было обнаружено более 2000 изображений.

Самое большое скопление изображений находится в центральной полости, которая за свои округлые очертания называется "Ротонда" или "зал Быков", и в прилегающих к ней Осевом и Правом переходах.

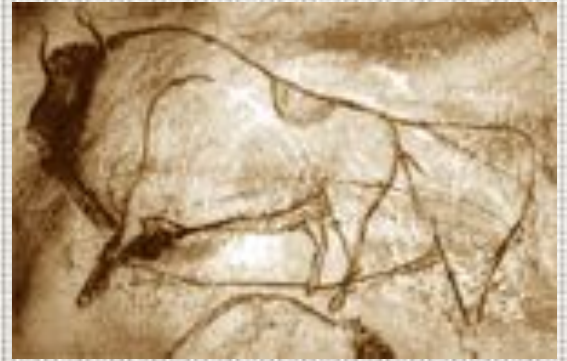


Чаще всего изображаемые в Ляско сцены представляют композицию, состоящую из фигур быков, лошадей, оленей или козлов. Изображения животных сопровождаются различными знаками и фигурами: четырехугольными, разветвленными, линиями из точек, двойными линиями и крестами.



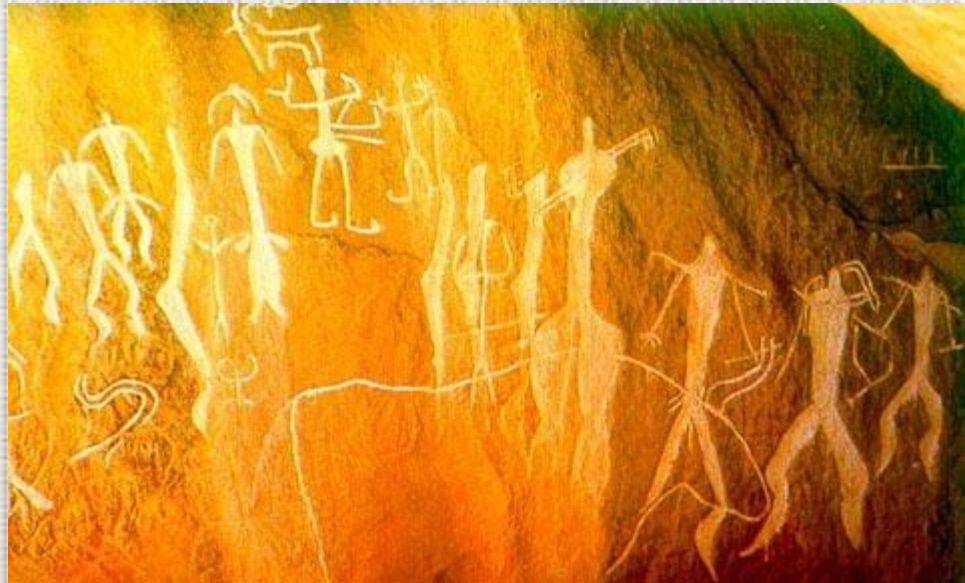






Из наименее сомнительных
изобразительных памятников мезолита можно
назвать буквально единицы: Каменная Могила
на Украине, Кобыстан в Азербайджане, Зараут-
Сай в Узбекистане, Шахты в Таджикистане и
Бхимпетка в Индии.

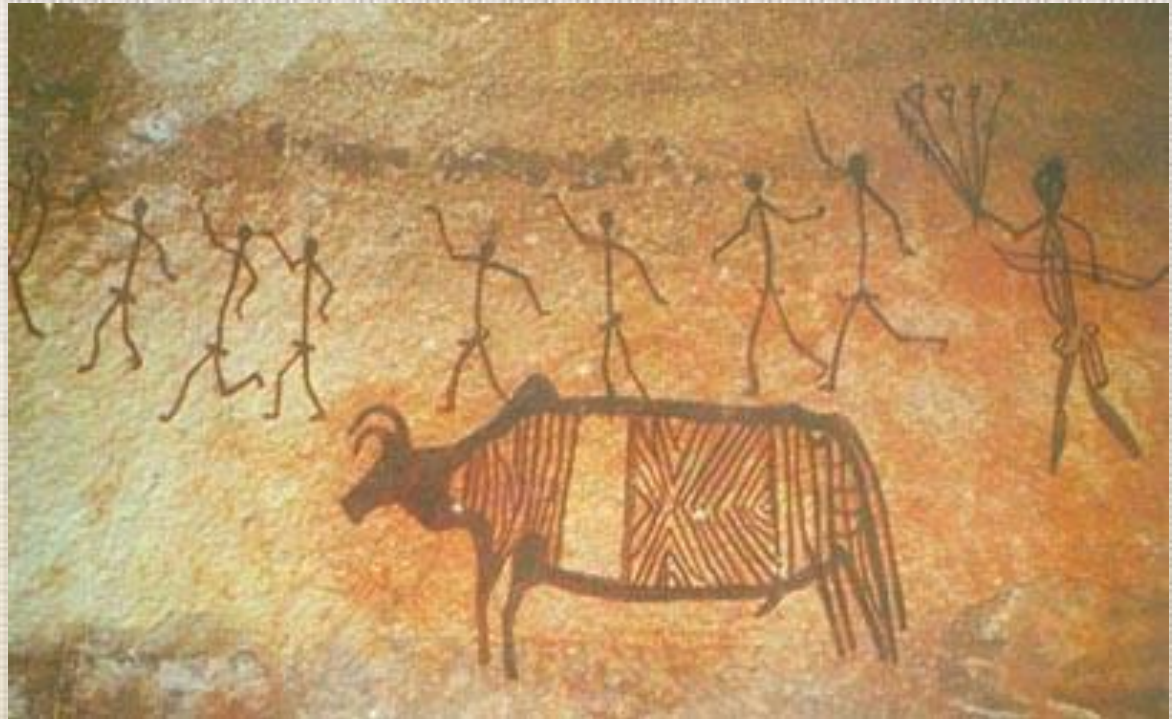




Гобустан (Кобыстан). Азербайджан. К югу от Баку между юго-восточным склоном Большого Кавказского хребта и берегом Каспия расположена небольшая равнина Гобустан (страна оврагов) с возвышенностями в виде столовых гор Беюк-Даш, Кичик-Даш, Джингир-Даг и Язылы-Тепе, сложенных известняком и другими осадочными породами. На скалах этих гор находится много разновременных петроглифов. Наибольший интерес и известность получили крупные (больше 1 м) изображения женских и мужских фигур, сделанные глубокими резными линиями. Много изображений животных: быков, мапалов, хищников и даже пресмыкающихся и насекомых.



В северной части **Центральной Индии** вдоль речных долин тянутся огромные скальные выходы коренных, в основном, осадочных пород. В этих естественных укрытиях сохранилось очень много наскальных изображений. Считается, что в окрестностях Бхопала, столицы штата Мадхья Прадеш рисунки сохранились на стенах около 500 пещер.



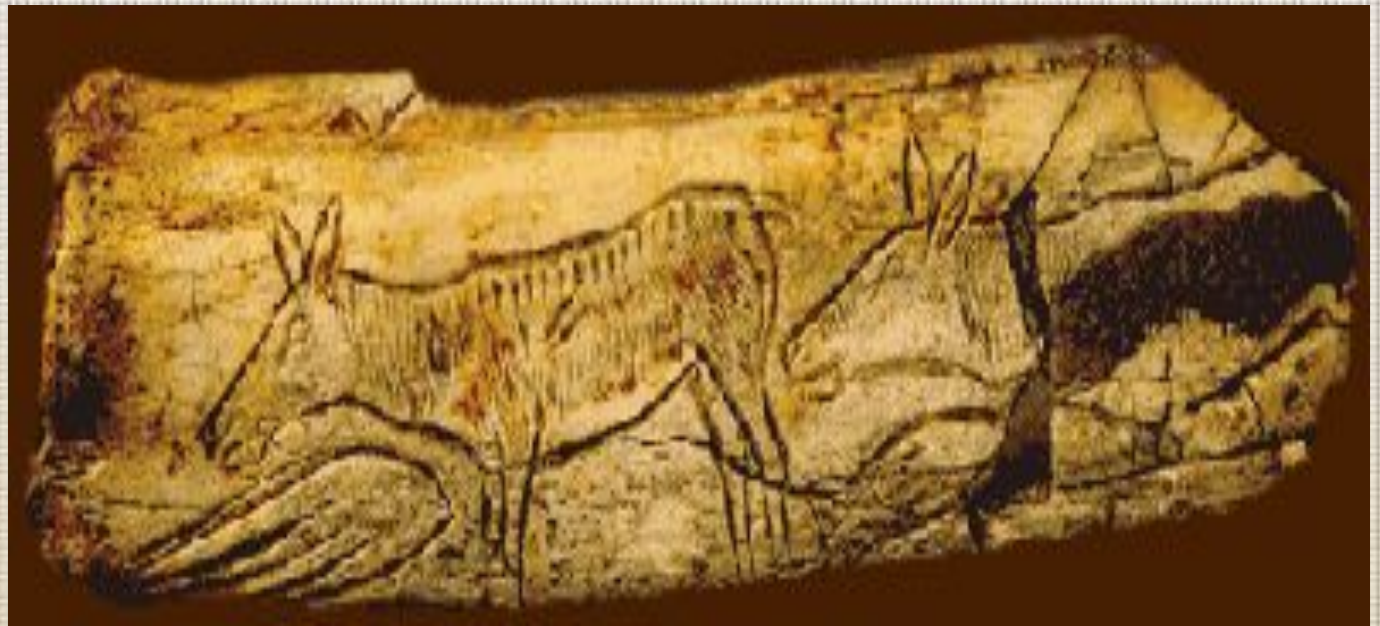


Мелкая пластика

Палеолит Мелкая пластика

Шаффо

Костяная пластина из грота Шаффо. Одна из первых находок предметов палеолитической пластики.



Палеолит Мелкая пластика

Виллендорф

"Виллендорфская Венера" - женская статуэтка из тонкозернистого плотного известняка, 11 см, ориньяк. Найдена в Австрии, в местечке Виллендорф на левом берегу Дуная в 1908 году. Музей естественной истории, Вена .



Палеолит Мелкая пластика

Костенки

Статуэтка обнаженной женщины. Голова покрыта рядами мелких зубчатых насечек, изображающих по мнению З.А. Абрамовой, волосы или плотно облегающий головной убор. На груди и на спине гравированные и рельефные линии. Бивень мамонта. Высота 11,4 см.





Палеолит Мелкая пластика

Брассемпуи

"Дама в капюшоне" - статуэтка из бивня мамонта, 3,7 см. Хранится в Музее национальных древностей, Сен-Жермен ан Ле. Найдена в 1894 году Э.Пьеттом и Ж.Лапортери при раскопках одноименной стоянки эпохи палеолита.

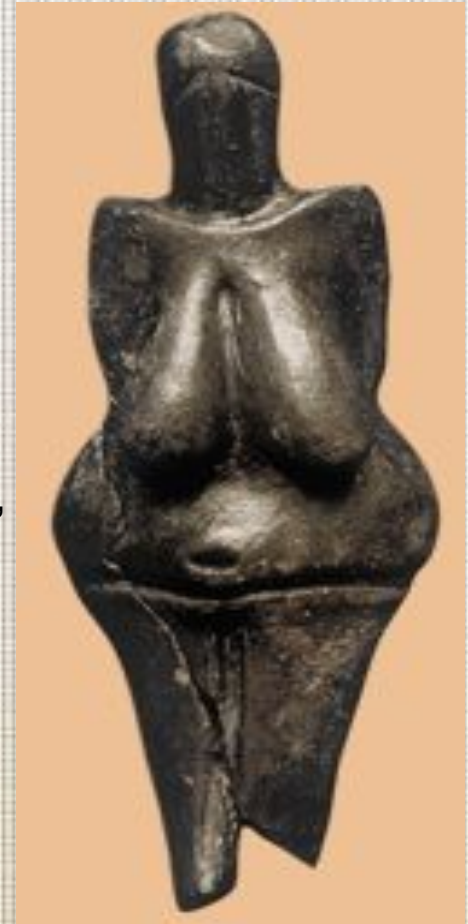




Палеолит Мелкая пластика

Долни Вестоници

Женская статуэтка из обожженной
земляной массы. Высота 11,4 см. Чехия,
поселение Долни Вестонице, 1924 г.
Музей "Антропос", г.Брно.





мегалиты



Мегалитические постройки –

культовые сооружения из грубо обработанных или необработанных каменных плит. Различают три типа мегалитических построек: менгиры, дольмены, кромлехи.

Менгиры – продолговатые камни высотой от 1 до 20 метров.

Дольмены – сооружения, составленные из нескольких вертикальных каменных блоков, перекрытых горизонтальной плитой.

Кромлехи – сооружения культового назначения.

Составлены

из больших каменных блоков, образующих один или несколько концентрических кругов (Стонхендж).

МЕНГИРЫ




Дольмены

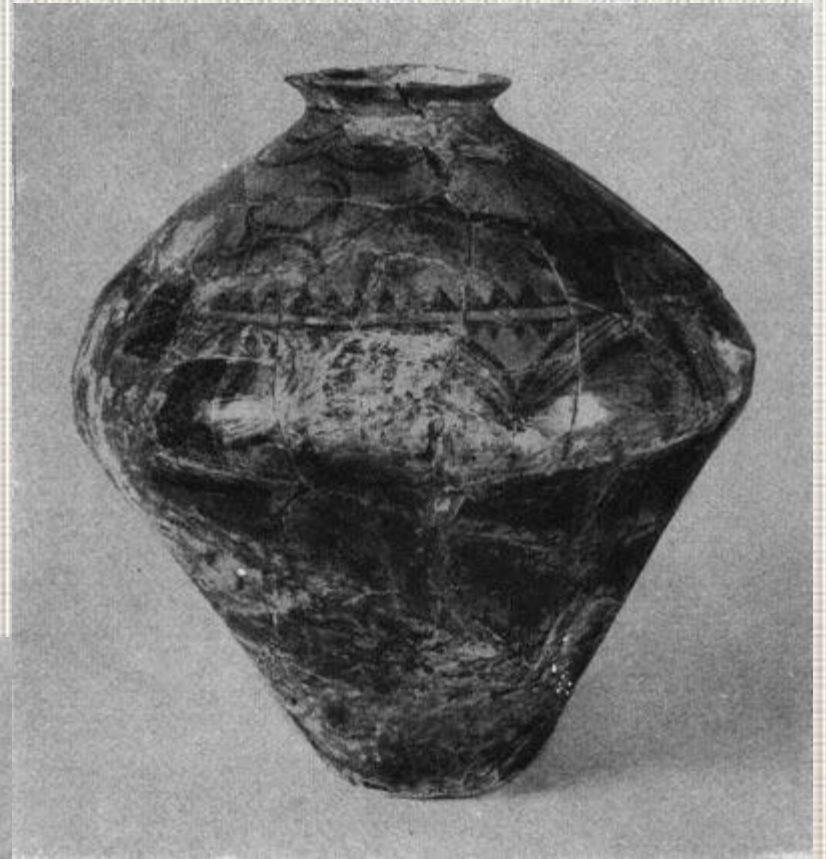


кромлехи



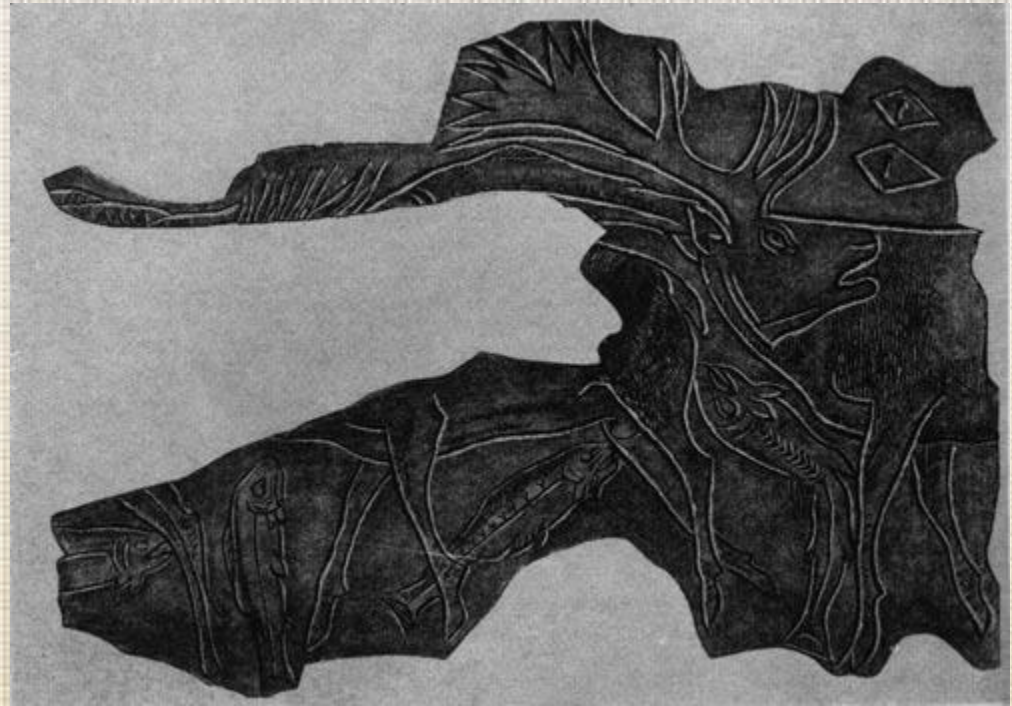
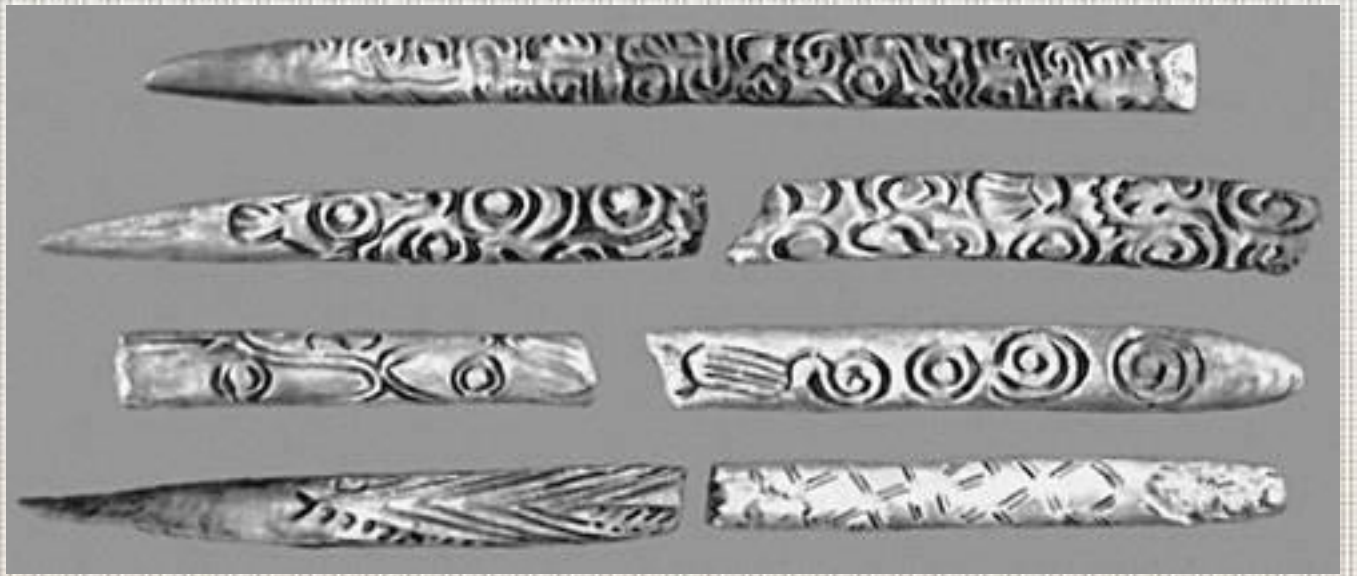


Предметы быта











Изучая образцы первобытного искусства, стоит принять во внимание, что термин «искусство» не был знаком первобытному человеку. В рисунках, скульптуре, мегалитических сооружениях, предметах быта он фиксировал свои наблюдения над явлениями природы, знать которые ему было жизненно необходимо. Первобытное искусство было создано в поздний период каменного века и является начальной формой художественного освоения действительности.