

ВЛИЯНИЕ ЕВРОПЕЙСКОГО ЗОДЧЕСТВА НА ФОРМИРОВАНИЕ АРХИТЕКТУРНОГО НАСЛЕДИЯ КРЫМА

ЦЕЛИ И ЗАДАЧИ:

- 1) ВЛИЯНИЕ ЕВРОПЕЙСКИХ АРХИТЕКТУРНЫХ СТИЛЕЙ
- 2) СВЯЗЬ МЕЖДУ ЕВРОПЕЙСКОЙ АРХИТЕКТУРОЙ С АРХИТЕКТУРНЫМ НАСЛЕДИЕМ КРЫМА
- 3) СВЯЗЬ ВОРОНЦОВЫХ С АНГЛИЕЙ
- 4) АРХИТЕКТУРА АЛУПКИНСКОГО И ЛИВАДИЙСКОГО ДВОРЦОВ, КАК ВОПЛОЩЕНИЕ ЕВРОПЕЙСКИХ АРХИТЕКТУРНЫХ СТИЛЕЙ
- 5) СЛЕДЫ РАБОТЫ ВЕЛИКИХ ИТАЛЬЯНСКИХ МАСТЕРОВ В ОФОРМЛЕНИИ ЦЕРКВИ ПРЕСВЯТОЙ БОГОРОДИЦЫ В ОРЕАНДЕ
- 6) ПРЕБЫВАНИЕ УИНСТОНА ЧЕРЧИЛЛЯ В ВОРОНЦОВСКОМ ДВОРЦЕ В АЛУПКЕ

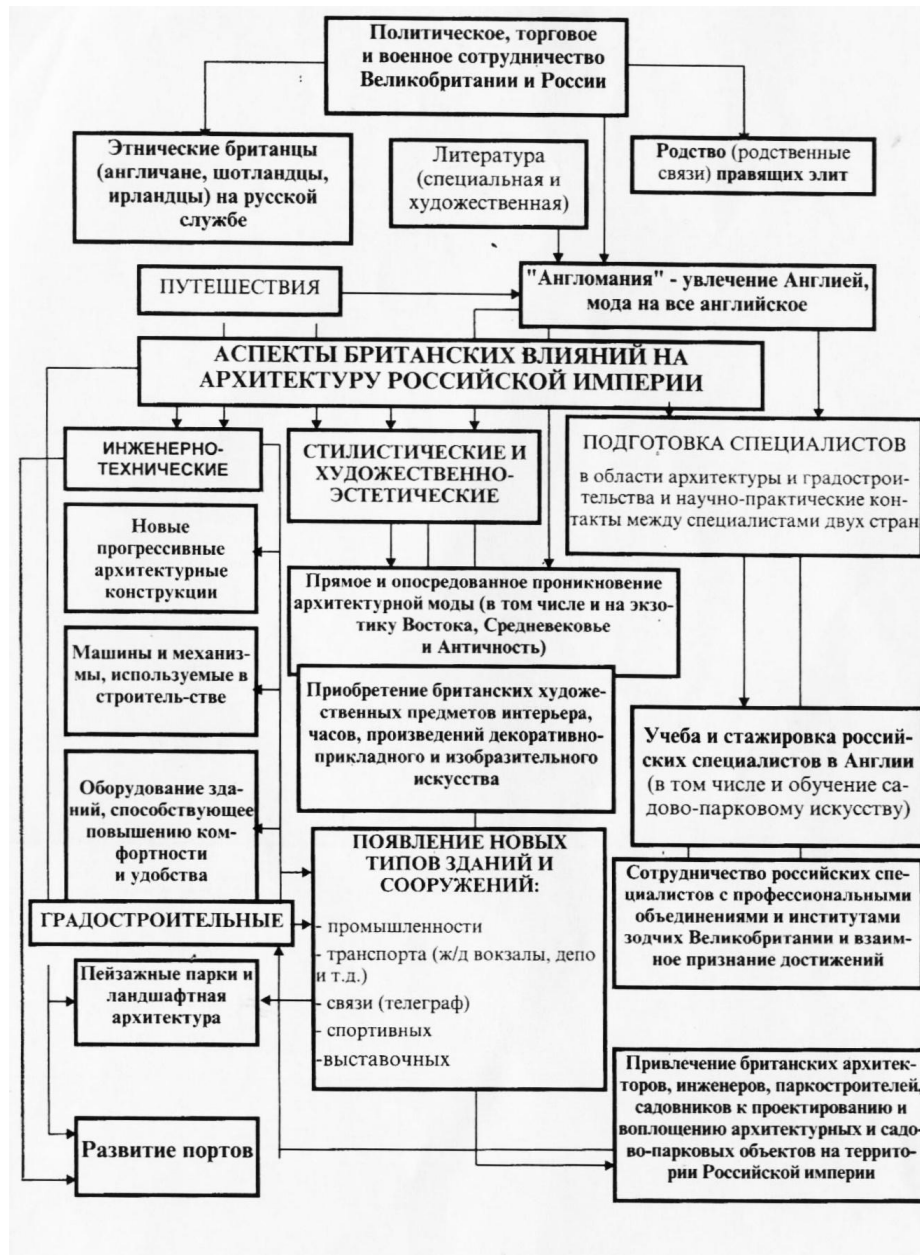


Фото 1 Аспекты Британских влияний на архитектуру Российской империи

майлова, родилась 16 августа 1768 г. †10 октября 1848 (погребена в Невской Лавре).

— Графиня Анна Ивановна, родилась 12 декабря 1750 г. †5 мая 1807 г., за Василием Сергеевичем Нарышкиным, родился 1740 г. †1800 г. } 21

— Графиня Евдокия Ивановна, родилась 27 февраля 1765 г. †1824 г. (оставила свое поместье крестьянам). } 23

32. Лука Алексеевич. } 24

— Елизавета Алексеевна. } 24

33. Петр Иванович. } 24

34. Дмитрий Иванович. } 24

— Татьяна Ивановна. } 24

— Екатерина Ивановна. } 24

VII

— Анастасия Ивановна, за графом Иваном Сергеевичем Головиным. } 25

— Мария Ивановна, за 1) генерал-майором Семидирицким, и 2) камергером бароном Федором Карловичем Ренне. } 25

35. Светлейший князь Михаил Семенович, поворооссийский генерал-губернатор (с 1823 г.) и наместник кавказский (с 1845 г.), генерал-фельдмаршал (с 26 августа 1856 г.), родился 19 мая 1781 г. (в Петербурге, крестник Екатерины Великой) †6 ноября 1856 г. в Одессе. Жена графиня Елизавета Ксаверьевна Браницкая, статс-дама, внучатая племянница князя Потемкина, родилась 1796 †в Одессе 15 апреля 1881 г. Оба похоронены в Одесском кафедральном соборе. } 20

— Графиня Екатерина Семеновна, за графом Пемброк-Монгоммери, †1856 г. } 20

— Графиня Анна Артемьевна, родилась 1777 г., с 1793 г. за графом Дмитрием Петровичем Бутурлиным, родился 1763 г. †1829 г. во Флоренции. } 30

— Графиня Мария Артемьевна, фрейлина †1866 г. во Флоренции. } 30

— Графиня Екатерина Артемьевна, фрейлина, родилась 1780 г. †19 февраля 1836 г. } 30

— Графиня Прасковья Артемьевна, с 1813 г. за коллежским советником Александром Ульяновичем Тимофеевым. } 30

36. Граф Иван Ларионович Воронцов-Дашков, действительный тайный советник, обер-церемониймейстер, родился 1790 г. †26 июня 1854 г. (погребен в Невской Лавре). Жена Александра Кирилловна Нарышкина (во 2-м браке баронесса де-Пойли), родилась 1817 г. †в Париже 18 (30) мая 1856 г. Получила от княгини Екатерины Романовны Дашковой (двоюродной сестры отца своего) имя Дашкова. } 31

VIII

37. Светлейший князь Семен Михайлович, генерал-адъютант, генерал от инфантерии, родился 23 октября 1823 г. в Одессе †6 мая 1882 г. в С.-Петербурге. Жена княжна Мария Васильевна Трубецкая (в 1-м браке за Алексеем Григорьевичем Столыпиным), родилась 1819 г. †28 февраля 1895 г. в Ницце (оба похоронены в Невской Лавре в юго-западном углу Исидоровской церкви). } 35

38. Граф Михаил Михайлович, родился 1826 г. †1831 г. } 35

— Графиня Александра Михайловна родилась 1821 г. †1830 г. } 35

— Графиня София Михайловна, родилась 1825 г. †1879 г. (в Веве). С 1844 г. за графом Андреем Павловичем Шуваловым, родился 1817 г. †1876 г. Сын ее, граф Павел Андреевич Шувалов, получил титул светлейшего князя Воронцова, который, по его кончине, перешел к единственному брату его, светлейшему князю Михаилу Андреевичу Воронцову — графу Шувалову, владельцу Воронцовского майората. } 35

39. Граф Ларион Иванович, генерал-адъютант, генерал от кавалерии, министр Императорского Двора (1881—1897 г.), канцлер Российских орденов (1881 г.), член Государственного Совета (1897 г.), родился 27 мая 1837 г. Жена с 1867 г. графиня Елизавета Андреевна Шувалова, родилась 1845 г. } 36

— Графиня Ирина Ивановна, родилась 1835 г., за графом Федором Ивановичем Паскевичем-Эриванским, князем Варшавским. } 36

IX

40. Граф Иван Ларионович, родился 29 апреля 1868 г., штаб-ротмистр лейб-гвардии гусарского полка, флигель-адъютант; женат с 1891 года на Варваре Давыдовне Орловой (фрейлине), родилась 24 декабря 1870 г. Дети их: } 39

а) София Ивановна, родилась 1 августа 1892 г.

б) Ларион Иванович, родился 5 сентября 1893 г.

41. Граф Роман Ларионович, гардемарин Морского Кадетского Корпуса, родился 24 июня 1874 г., скончался 1 апреля 1893 года (за 5 месяцев до производства в мичманы); похоронен при церкви села Ново-Томниково, Тамбовской губернии Шацкого уезда (майоратное имение). } 39

42. Граф Ларион Ларионович, родился 12 мая 1877 г.

43. Граф Александр Ларионович, родился 10 апреля 1881 г.

— Графиня Александра Ларионовна, родилась 25 августа 1869 г.; фрейлина с 1 января 1888 г.; с 8 апреля 1890 г. за графом Павлом Павловичем Шуваловым (родился 19 мая 1859 г.). Дети их: } 39

а) Павел Павлович, родился 4 февраля 1891 г.

б) Елизавета Павловна, родилась 11 марта 1892 г.

в) Александра Павловна, родилась 7 октября 1893 г.

г) Мария Павловна, родилась 10 сентября 1894 г.

д) Николай Павлович, родился 18 мая 1896 г.

— Графиня София Ларионовна, родилась 9 августа 1870 г.; фрейлина с 9 апреля 1889 года; с 18 апреля 1893 года за Елимом Павловичем Демидовым, князем Сан-Дonato (родился 1868 г.). } 39

— Графиня Мария Ларионовна, родилась 2 декабря 1871 года; фрейлина с 1 апреля 1890 г.; с 9 ноября 1894 г. за графом Владимиром Владимировичем Мусным-Пушкиным (родился 1870 г.). Дети их: } 39

а) Роман Владимирович, родился 9 ноября 1895 г.

б) Варвара Владимировна, родилась 30 января 1897 г.

— Графиня Ирина Ларионовна, родилась 2 декабря 1872 г.; фрейлина с Пасхи 1891 г.; с 10 января 1892 г. за графом Дмитрием Сергеевичем Шереметевым (родился 28 мая 1869 года). Дети их: } 39

а) Елизавета Дмитриевна, родилась 26 апреля 1893 г.

б) Екатерина Дмитриевна, родилась 10 ноября 1894 г., умерла 26 февраля 1896 г., похоронена при церкви села Кусково Московской губернии и уезда. } 39

в) Ирина Дмитриевна, родилась 15 марта 1896 г. } 39



Фото 3 Портрет графа Михаила Семеновича Вороноцова. 1823 год



Фото 4 Архитектор Эдуард Блор «Countri Life» 14 декабря 1845 года

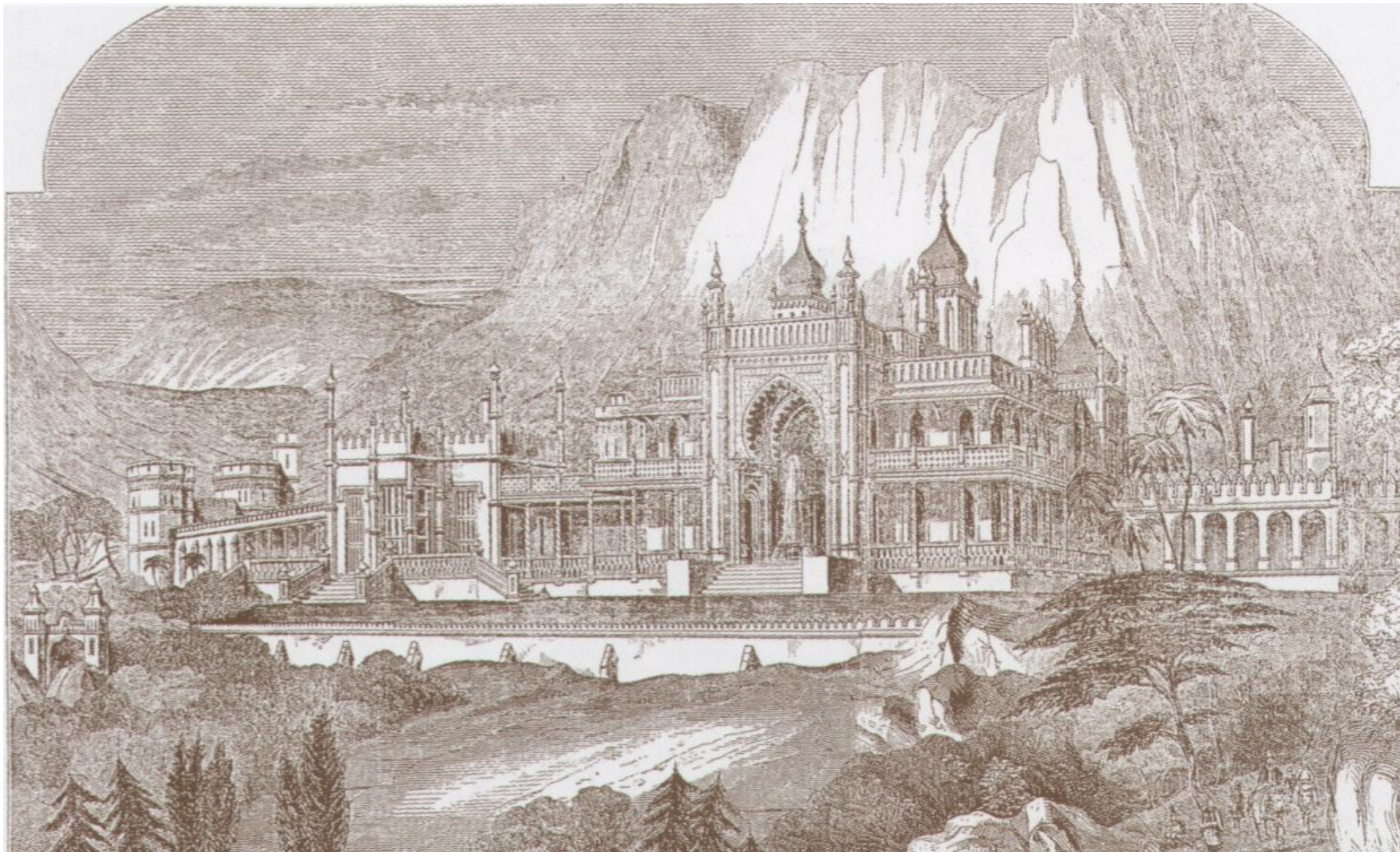


Фото 5 Эдуард Блор. Проект дворца Воронцовых в Алушке «The Builder»,
27 июня 1850 года

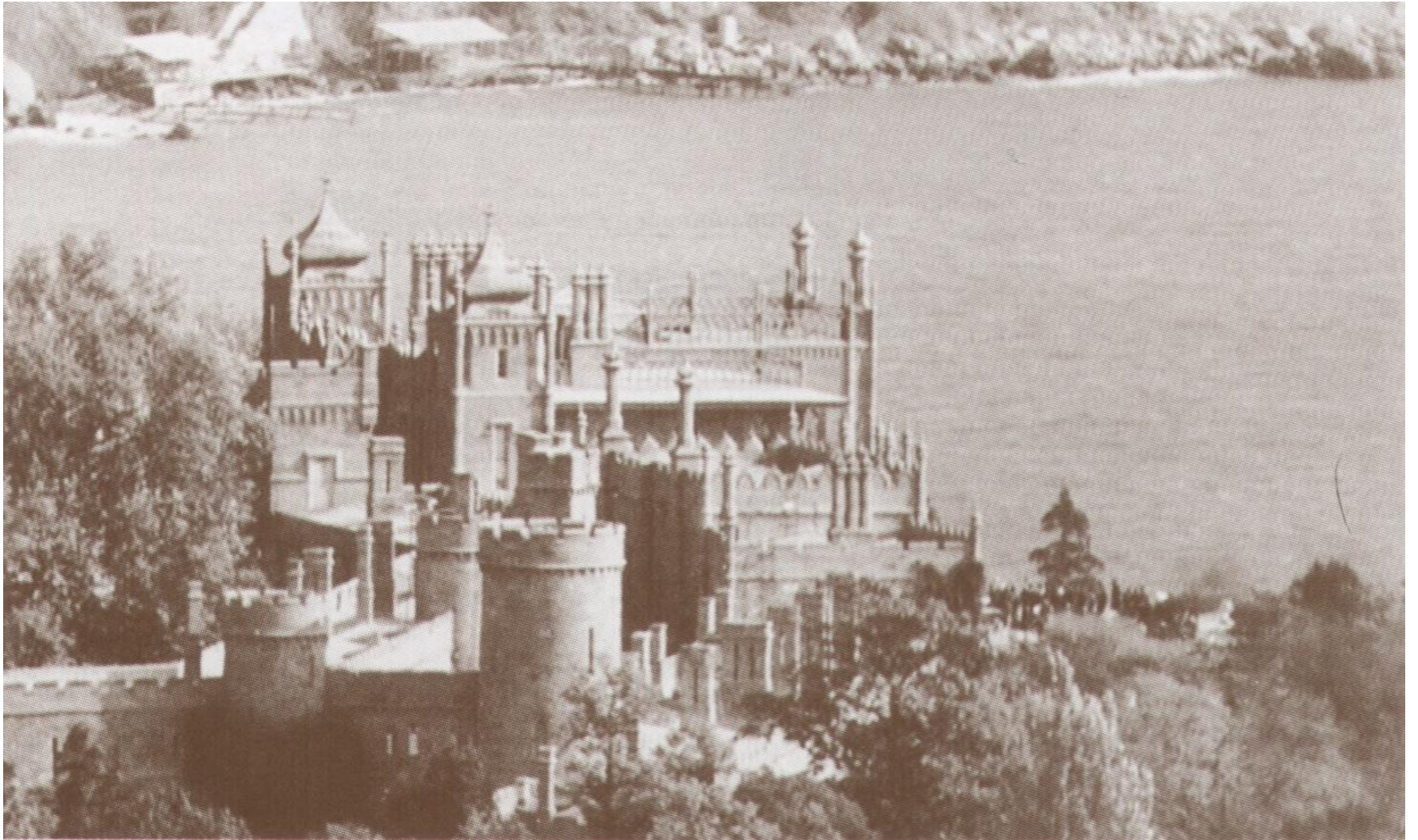


Фото 6 Вид на дворец с запада. Фото В. Орлова. 1960 год

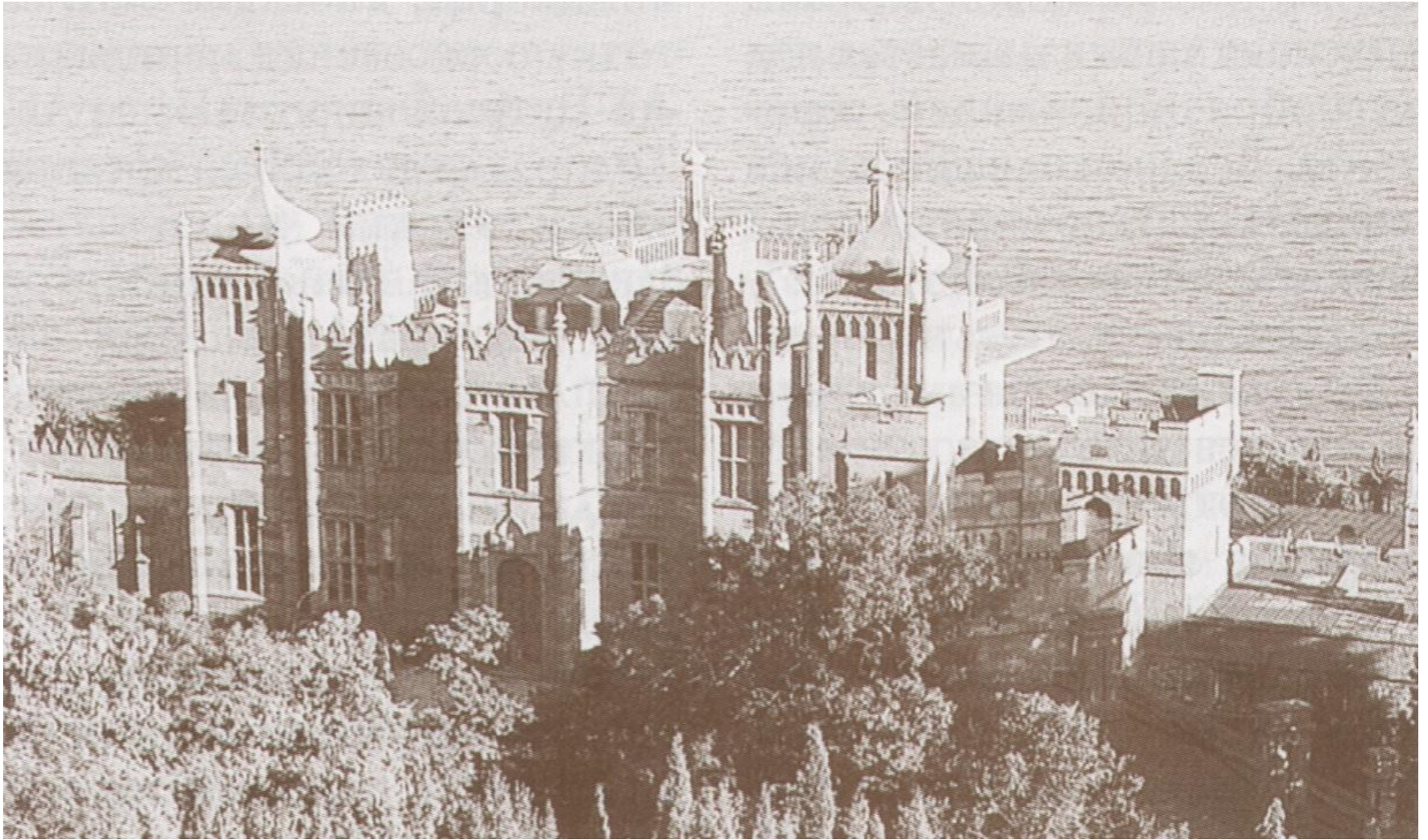


Фото 7 Северный фасад главного корпуса. Фото И. Кропивницкого. 1960 год

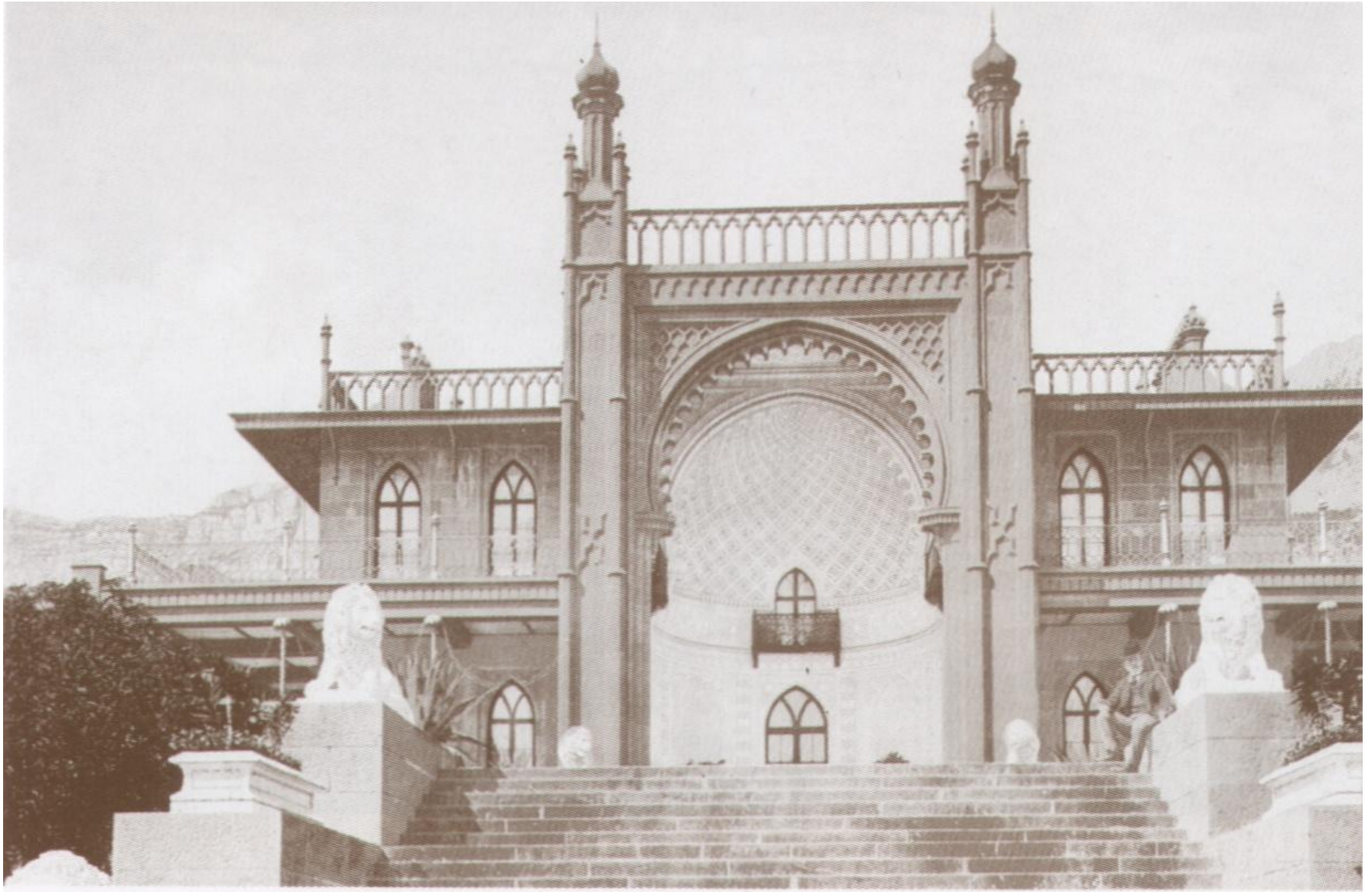


Фото 8 Южный фасад главного корпуса. Фото И. Семенова. Ялта, начало XX века

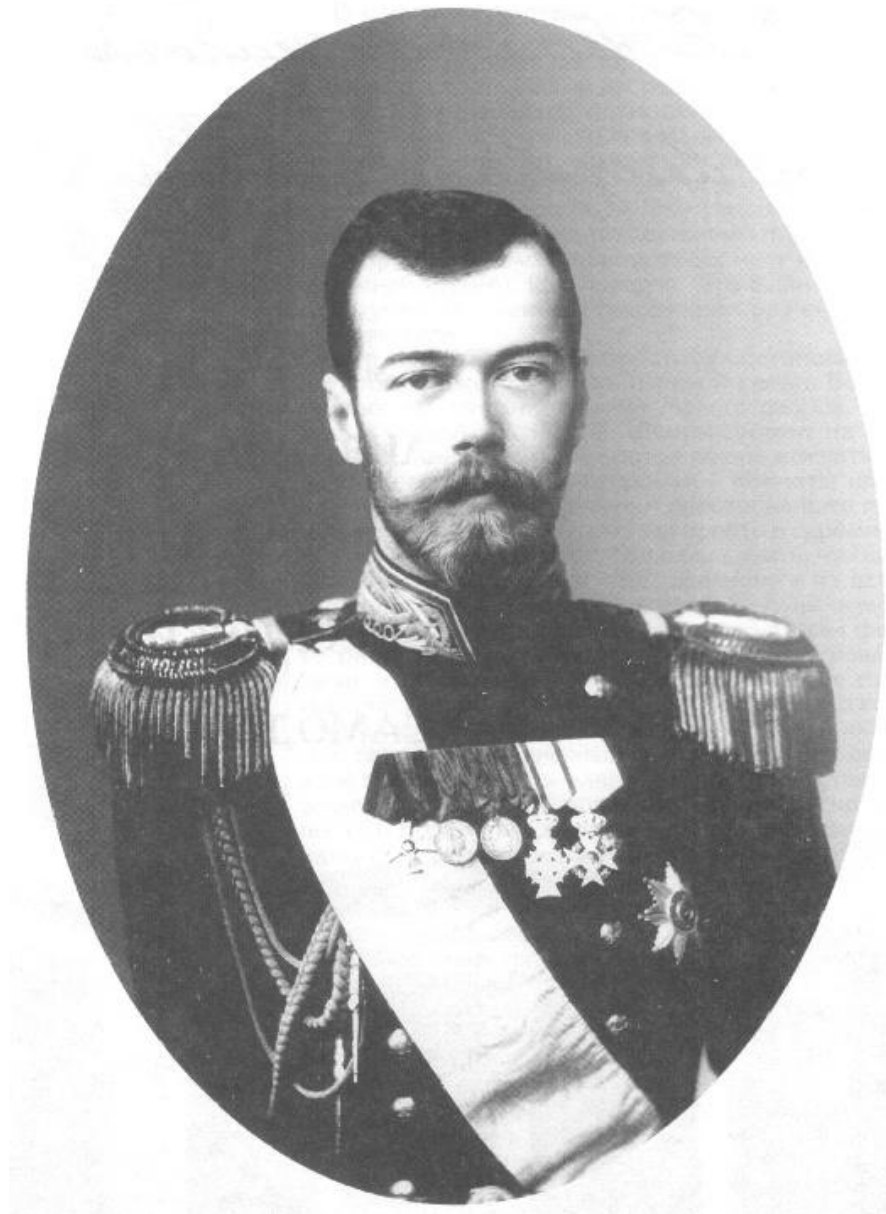


Фото 9 Портрет императора Николая II. 1868 – 1918.



Фото 10 Западный фасад Ливадийского дворца.



Фото 11 Картуш с вензелем имени члена царской семьи. Западный фасад.



Фото 12 Вход в итальянский дворик Ливадийского дворца.



Фото 13 Итальянский дворик Ливадийского дворца.



Фото 14 Итальянский дворик Ливадийского дворца.



Фото 15 Фотография Уинстона Черчилля



Фото 16 Вход в Покровскую церковь в Ореанде.



Фото 17 Купол Покровской церкви в Ореанде.

ЗАКЛЮЧЕНИЕ

- 1) ПРЕДСТАВЛЕНО ВЛИЯНИЕ И СВЯЗЬ ЕВРОПЕЙСКОЙ АРХИТЕКТУРЫ С АРХИТЕКТУРНЫМ НАСЛЕДИЕМ КРЫМА НА ПРИМЕРЕ ВОРОНЦОВСКОГО И ЛИВАДИЙСКОГО ДВОРЦОВ, А ТАКЖЕ ПОКРОВСКОЙ ЦЕРКВИ В ОРЕАНДЕ
- 2) ПРЕДСТАВЛЕНА И ИЗУЧЕНА РОДОСЛОВНАЯ ВОРОНЦОВЫХ И ИХ СВЯЗЬ С АНГЛИЙСКИМИ АРИСТОКРАТАМИ
- 3) ИЗУЧЕНО ПРЕБЫВАНИЕ УИНСТОНА ЧЕРЧИЛЛЯ В ВОРОНЦОВСКОМ ДВОРЦЕ В АЛУПКЕ