

Особенности реализации инклюзивного образования в условиях инноваций

Правдина Т.М., заместитель директора МОУ
«Гимназия № 1»

ИНКЛЮЗИВНОЕ(ВКЛЮЧЕННОЕ) ОБРАЗОВАНИЕ
ПОНИМАЕТСЯ НАМИ КАК ПРОЦЕСС
СОВМЕСТНОГО ВОСПИТАНИЯ И ОБУЧЕНИЯ
ЛИЦ С ОГРАНИЧЕННЫМИ ВОЗМОЖНОСТЯМИ
ЗДОРОВЬЯ С НОРМАЛЬНО РАЗВИВАЮЩИМИСЯ
СВЕРСТНИКАМИ, В ХОДЕ КОТОРОГО ОНИ
МОГУТ ДОСТИГАТЬ НАИБОЛЕЕ ПОЛНОГО
ПРОГРЕССА В СОЦИАЛЬНОМ РАЗВИТИИ

Н.Н. Молотарев, академик РАО,

д.п.н., профессор.

ПО ДАННЫМ МИНИСТЕРСТВА ОБРАЗОВАНИЯ В 2010-2011 ГОДУ

В массовых школах обучается 142,837 тысяч детей-инвалидов;

В коррекционных классах обычных школ 148,234 тыс. детей инвалидов;

В коррекционных школах и школах-интернатах – 210.850 тыс. детей-инвалидов и детей с особыми возможностями здоровья.

В САРАТОВЕ ПО ДАННЫМ «СОЦИАЛЬНОГО ПАСПОРТА САРАТОВСКОЙ ОБЛАСТИ»

- Численность семей с несовершеннолетними детьми-инвалидами составила 5 365, в них проживает 3 421 ребенок школьного возраста и 1 975 детей дошкольного возраста

ИЗ НИХ ОБУЧАЮТСЯ:

- 50 % в массовых школах;
- 35 % в специальных коррекционных;
- 5 % в техникумах и вузах;
- 11 % в детсадах;
- Около 200 детей обучаются на дому дистанционного

В САРАТОВСКОЙ ОБЛАСТИ ИМЕЕТСЯ ОПЫТ ИНКЛЮЗИВНОГО ОБРАЗОВАНИЯ

Экспериментально апробирована модель реализации обучения детей с особыми образовательными потребностями в условиях двух школ г. Энгельса (МОУ СОШ № 12; МОУ СОШ № 24) и школы г. Саратова (МОУ СОШ № 93)

Моторно-двигательные
нарушения

Соматические
заболевания

Дети с особыми
образовательными
и потребностями

Отклонения
в
психическо
м развитии

Различные
степени умственной недос-
таточности и заинтересо-
ванности лобных структур

Нарушения
слуха

Нарушения зрения

ОРГАНИЗАЦИОННОЕ И МЕТОДИЧЕСКОЕ РУКОВОДСТВО ПРИ ОРГАНИЗАЦИИ ИНКЛЮЗИВНОГО ОБРАЗОВАНИЯ В ОБЛАСТИ ОКАЗЫВАЮТ:



Министерство
образования
Саратовской области



СарИПКиПРО



Государственное Автономное Образовательное Учреждение
“Саратовский институт повышения квалификации и переподготовки
работников образования”

ПОДЛИННАЯ ИНТЕГРАЦИЯ

Предполагает организацию в образовательном учреждении оптимальных условий для каждого ребенка с особыми потребностями

Желание родителей

Условия реализации инклюзивного образования

Доступность среды;

Наличие квалифицированных и специально обученных педагогических кадров;

Наличие специалистов сопровождения: психологов, социального педагога, логопеда, дефектолога;

Наличие материально-технической базы;

Методическое обеспечение

Атмосфера принятия и поддержки

НАША КОНЦЕПЦИЯ ИНТЕГРАЦИИ (ИНКЛЮЗИИ) ПРЕДУСМАТРИВАЕТ

- ▣ **Раннее вмешательство.** Раннее выявление нарушений и проведение коррекционной работы с первых месяцев жизни позволяет достигать принципиально иных результатов в развитии ребенка. От 15-20% до 100% интеллектуально сохранных детей, имеющих разные отклонения в развитии, способны, благодаря ранней коррекционной помощи, успешно обучаться в массовой школе.
- ▣ **Обеспечение медико-психолого-педагогическим сопровождением каждого интегрированного ребенка.** Даже при достижении высокого уровня психофизического и речевого развития, позволяющего ребенку обучаться в массовых ДООУ и школах, у него сохраняются особые образовательные потребности, связанные с тем или иным отклонением в развитии, которые должны быть удовлетворены.
- ▣ **Подбор адекватных форм совместного воспитания и обучения для каждого ребенка с ограниченными возможностями здоровья с учетом уровня его психофизического и речевого развития.** Та или иная модель интеграции (инклюзии) должна быть доступна и полезна ребенку, при этом она не должна препятствовать получению качественного образования нормально развивающимся детям.

ФОРМАЛЬНАЯ ИНКЛЮЗИЯ

Является, на наш взгляд, скрытой формой дискриминации. Если ребенку предоставляется доступ к общеобразовательной системе, не имеющей условия для обеспечения соответствующего его особым потребностям обучения, его право на качественное образование нарушается. В этом случае положение ребенка не улучшается, а ухудшается.

РИСКИ, СВЯЗАННЫЕ С ОРГАНИЗАЦИЕЙ ИНКЛЮЗИВНОГО ОБРАЗОВАНИЯ

- Отсутствие и недостаточная квалификация специалистов;
- Необходимость реализации специальных методов обучения для каждого ребенка;
- Наличие учебно-методических комплексов;
- Необходимость дополнительного помощника учителя;
- Вопросы итоговой аттестации;
- Дополнительное финансирование.

МИНИСТЕРСТВО ОБРАЗОВАНИЯ САРАТОВСКОЙ ОБЛАСТИ
ГАОУ ДПО «САРАТОВСКИЙ ИНСТИТУТ
ПОВЫШЕНИЯ КВАЛИФИКАЦИИ И ПЕРЕПОДГОТОВКИ
РАБОТНИКОВ ОБРАЗОВАНИЯ»
КАФЕДРА ПСИХОЛОГИИ

ИНКЛЮЗИВНОЕ ОБРАЗОВАНИЕ
(методические рекомендации
по результатам работы экспериментальной площадки)

Саратов, 2011

ИССЛЕДОВАНИЕ МНЕНИЯ СТАРШЕКЛАССНИКОВ ПО ПРОБЛЕМЕ РЕАЛИЗАЦИИ ИНКЛЮЗИВНОГО ОБРАЗОВАНИЯ В ГИМНАЗИИ ПОКАЗАЛИ:

- 74% опрошенных старшеклассников не против, чтобы в классе обучались особые дети;
- 14 % готовы стать волонтерами и оказывать возможную помощь;
- 12 % нашли вежливую формулировку для отказа обучаться вместе с инвалидами.

ОСНОВНЫЕ ПРИЧИНЫ ОТКАЗА ОТ ИНКЛЮЗИВНОГО ОБРАЗОВАНИЯ:

«Оттягивание» внимания учителя на особых
детей;

Чувство вины перед особыми детьми;

Эстетические преграды;

Наличие личных причин, формирующих
неприятие

ДИНАМИКА ОБУЧЕННОСТИ ДЕТЕЙ С ОСОБЫМИ ПОТРЕБНОСТЯМИ В ГИМНАЗИИ:

Эндокринные заболевания;

Заболевания органов
дыхания;

Нарушения опорно-
двигательного аппарата;

Соматические заболевания;

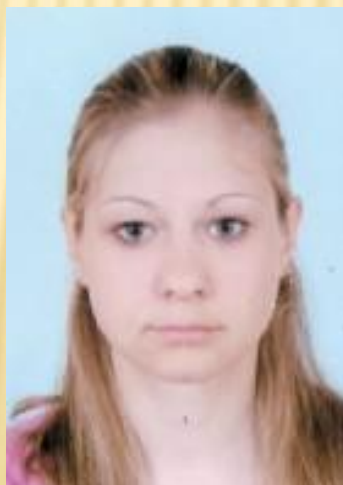
Неврологические
заболевания

ПРОЕКТНАЯ ДЕЯТЕЛЬНОСТЬ ПО ФОРМИРОВАНИЮ ТОЛЕРАНТНОСТИ В ОТНОШЕНИИ К ОСОБЫМ ДЕТЯМ

ДОСТИЖЕНИЯ ГИМНАЗИИ:



ОНИ НЕ ТАКИЕ КАК МЫ, ОНИ - ЛУЧШЕ



ЗАДАЧИ ВНЕДРЕНИЯ ВАРИАТИВНЫХ ФОРМ ИНТЕГРАЦИИ

- расширить охват нуждающихся детей необходимой им специальной педагогической помощью, максимально приблизить ее к месту жительства ребенка;
- обеспечить «особым» детям возможность интегрироваться в среду нормально развивающихся сверстников;
- обеспечить родителям возможность получать необходимую консультативную помощь;
- обеспечить педагогам, работающим с интегрированными детьми, постоянную и квалифицированную методическую поддержку.