

Развитие первобытного человека в каменном веке



Выполнил ученик 10 «фм»
класса Лицея №2
Петров Кирилл

Проблема термина

Проблема, связанная с понятием каменного века заключается в том, что термин был создан для описания археологической культуры древней Европы, и что его нельзя применить в отношении других регионов мира, таких как Северная и Южная Америка, Океания, где племена земледельцев или охотников-собирателей использовали камень вплоть до их европейской колонизации. Также использование металлов в жизни древних людей носило куда менее важный характер, чем принято думать, и термины Медный, Бронзовый и Железный века являются не совсем приемлемыми для обозначения данных периодов человеческой истории.

Периодизация

Первый этап в развитии человечества - первобытнообщинный строй - занимает огромный период времени: с момента выделения человека из животного царства (около 35 млн. лет назад) до образования классовых обществ в различных регионах планеты (примерно в IV тыс. до н.э.). Его периодизация основана на различиях в материале и технике изготовления орудий труда (археологическая периодизация). В соответствии с ней в древнейшей эпохе выделяются три периода: **каменный век** (от возникновения человека до III тыс. до н.э.), **бронзовый век** (с конца IV до начала 1 тыс. до н.э.), **железный век** (с 1 тыс. до н.э.).



В свою очередь каменный век подразделяется на древнекаменный (палеолит), среднекаменный век (мезолит), новый каменный век (неолит) и переходный к бронзе меднокаменный век (энеолит). Ряд ученых подразделяют историю первобытного общества на пять этапов, каждый из которых отличается степенью развития орудий труда, материалами из которых они изготавливались, качеством жилья, соответствующей организацией ведения хозяйства.



Первый этап определяется как предыстория хозяйства и материальной культуры: от возникновения человечества до приблизительно I млн. лет назад. Это время, когда приспособление людей к окружающей среде мало чем отличалось от добывания средств к существованию животными. Многие ученые считают, что прародиной человека является Восточная Африка. Именно здесь при раскопках находят кости первых людей, живших более 2 млн. лет назад.

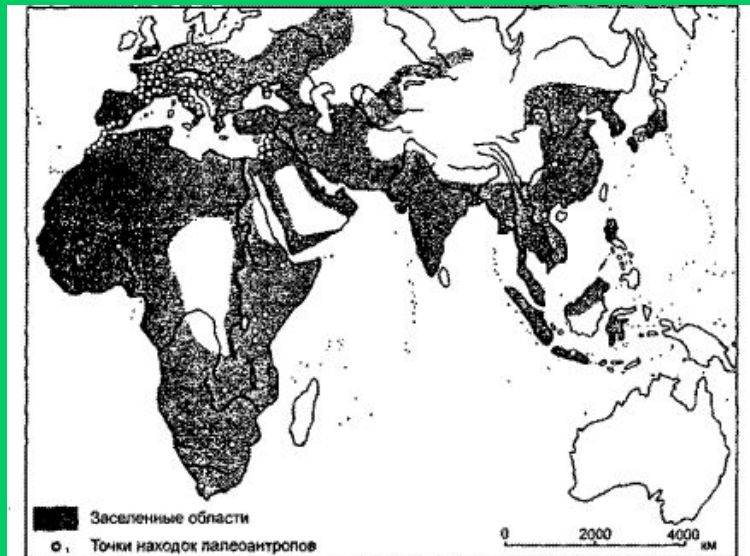


Рис. 6. Заселение Земли около 50 000 лет назад и точки находок палеоантропов (неандертальцы и ранние *H. sapiens*), возраст которых датируется 250 000 — 40 000 лет. Из Н. Grünert (1989)

Второй этап — примитивно присваивающее хозяйство приблизительно I млн. лет назад — XI тыс. до н.э., т.е. охватывает значительную часть каменного века — ранний и средний палеолит.

Третий этап – развитое присваивающее хозяйство. Хронологические рамки его определить трудно, поскольку в ряде местностей этот период закончился в XX тыс. до н.э. (субтропики Европы и Африки), в других (тропики) – продолжается до настоящего времени. Охватывает поздний палеолит, мезолит, а в некоторых областях – и весь неолит.

Четвертый этап – зарождение производящего хозяйства. В наиболее развитых в хозяйственном отношении районах земли – IXVIII тыс. до н.э. (поздний мезолит – ранний неолит).

Пятый этап – эпоха производящего хозяйства. Для некоторых областей сухих и влажных субтропиков – VIIIIV тыс. до н.э.

Расселение людей в эпоху неолита →



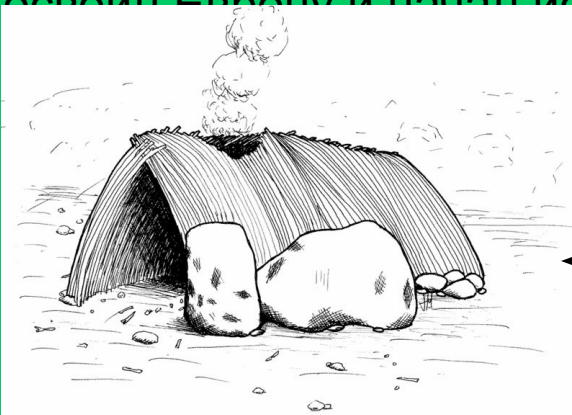
Палеолит

Период древнейшей истории человечества, захватывающий временную эпоху с момента выделения человека из животного состояния и появления первобытно-общинного строя до окончательного отступления ледников. В палеолите человек начал использовать каменные орудия в своей повседневной жизни. Каменный век характеризуется появлением каменных инструментов, сельского хозяйства и завершением плейстоцена около 10 тыс. лет до н. э. Эпоха Палеолита заканчивается с наступлением Мезолита, который в свою очередь завершился неолитической революцией.



Нижний Палеолит

Период, начавшийся с конца эпохи плиоцена, в котором началось первое использование каменных орудий предками современного человека *Homo habilis*. Это были колуны. *Homo habilis* освоили каменные орудия в эпоху Олдувайской культуры, которые использовались в качестве рубил и каменных сердечников. Живущие в эту эпоху люди существовали преимущественно за счёт мяса умерших животных и собирательства дикорастущих растений, т. к. охота в это время не была ещё распространена. Около 1,5 млн лет назад появился *Homo erectus*. Представители данного вида научились использовать огонь и создавали более сложные рубящие инструменты из камня, а также расширили ареал своего обитания за счёт освоения Азии. Около 1 млн лет назад человек освоил Европу и начал использовать каменные топоры.



Жилище человека
во времена
Нижнего
Палеолита

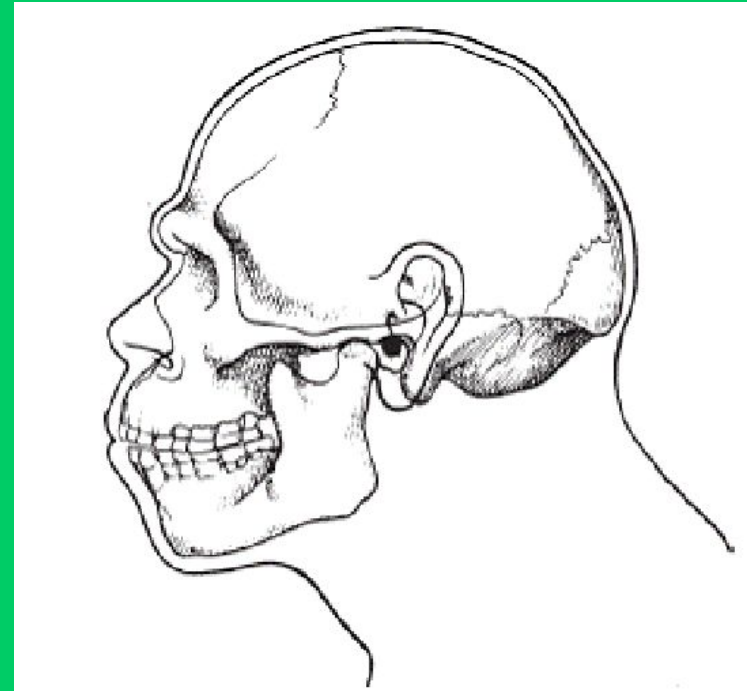
Средний Палеолит

Период начался около 200 тыс. лет назад и является наиболее изученной эпохой, в течение которой жили неандертальцы (120-35 тыс. лет назад). Наиболее известные находки неандертальцев относятся к Мостерианской культуре. В конце концов неандертальцы вымерли и были заменены современными людьми, которые впервые появились в Эфиопии около 100 тыс. лет назад. Несмотря на то, что культура неандертальцев считается примитивной, есть данные, что они чтили своих стариков и практиковали ритуалы погребения, которые организовывались всем племенем. В это время произошло расширение ареала обитания людей и заселения ими неосвоенных территорий, таких как Австралия и Океания.



Жилище человека во времена
Среднего палеолита

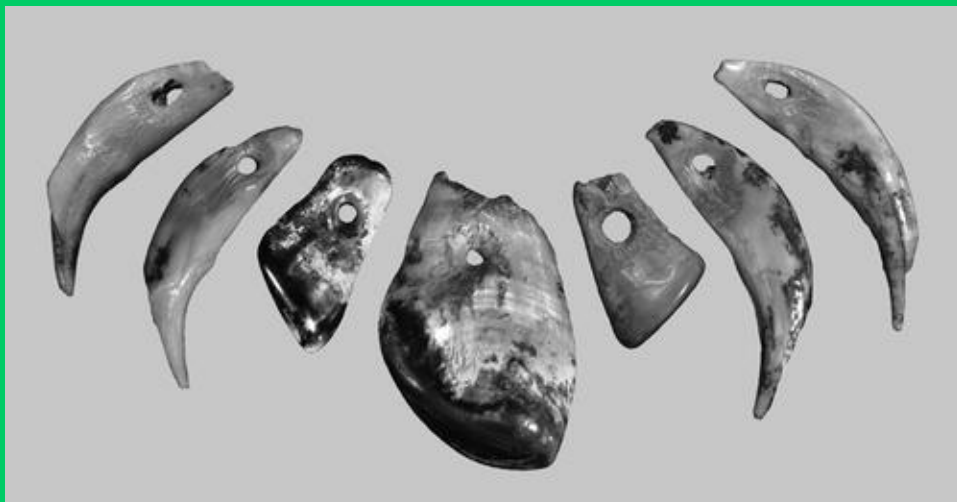
Народы Среднего Палеолита демонстрируют неопровержимые доказательства, что у них начало преобладать абстрактное мышление, выраженное, например в организованном захоронении умерших. Недавно, в 1997 году на основании анализа ДНК первого неандертальца ученые Мюнхенского университета сделали вывод — различия в генах слишком велики чтобы считать неандертальцев предками кроманьонцев (то есть современных людей). Эти выводы были подтверждены ведущими специалистами из Цюриха, а позже и всей Европы и Америки. В течение длительного времени (15-35 тысяч лет) неандертальцы и кроманьонцы сосуществовали и враждовали. В частности, на стоянках и неандертальцев и кроманьонцев были обнаружены обглоданные кости другого вида.



Схул V. Человек, живший в эпоху среднего палеолита на горе Кармель

Верхний палеолит

Около 35-10 тыс. лет назад завершился последний ледниковый период и современные люди в течение данного периода расселились по всей Земле. После появления первых современных людей в Европе (кроманьонцев) произошёл относительно быстрый рост их культур, наиболее известные из которых: Шательперонская, Ориньякская, Солютрейская, Граветтская и Мадленская археологические культуры. Северная и Южная Америка были колонизированы людьми через существовавший в древности Берингов перешеек. Древние люди Америки, палеоиндейцы скорее всего сформировались в самостоятельную культуру около 13,5 тыс. лет назад.



Мезолит

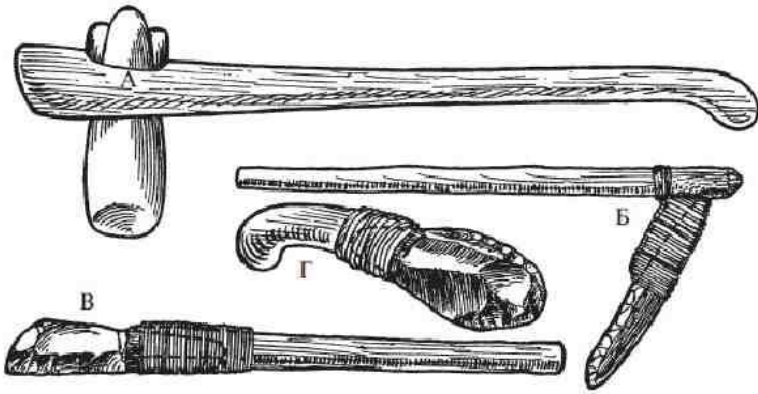
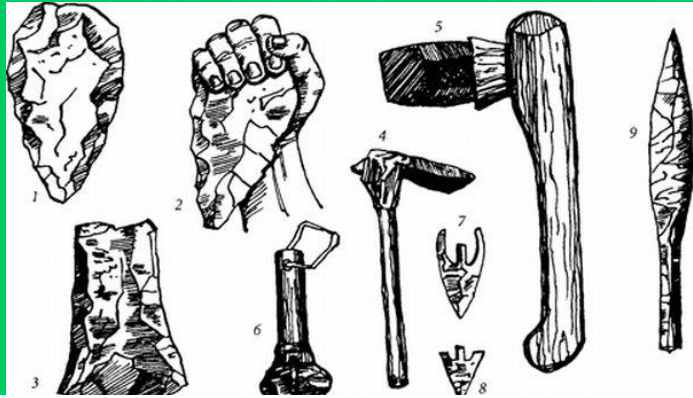
В этом периоде появились микролиты — миниатюрные каменные инструменты, которые значительно расширили возможности применения камня в повседневной жизни древних людей. Однако, термин «мезолит» также используется и в качестве обозначения каменных инструментов, которые были привезены в Европу из Древнего Ближнего Востока. Микролитические инструменты значительно повысили эффективность охоты, а в более развитых поселениях (например, Лепенский Вир) использовались также и для рыбалки. Вероятно, в этой временной эпохе произошло приручение собаки в качестве помощника на охоте. Первое известное сражение в истории человечества произошло в период мезолита на плато в Египте, известном как Кладбище 117.



← Примерное житие
человека в период
Мезолита

Орудия труда

Каменные орудия изготавливались из различных видов камня. Так, кремний и известняковые сланцы использовались в качестве режущих инструментов и оружия, а из базальта готовились рабочие инструменты, например, камни для шлифовки. Также получили широкое использование древесина и олений рог.



Рубило



Скребок

Наконечник
копья

Гарпун



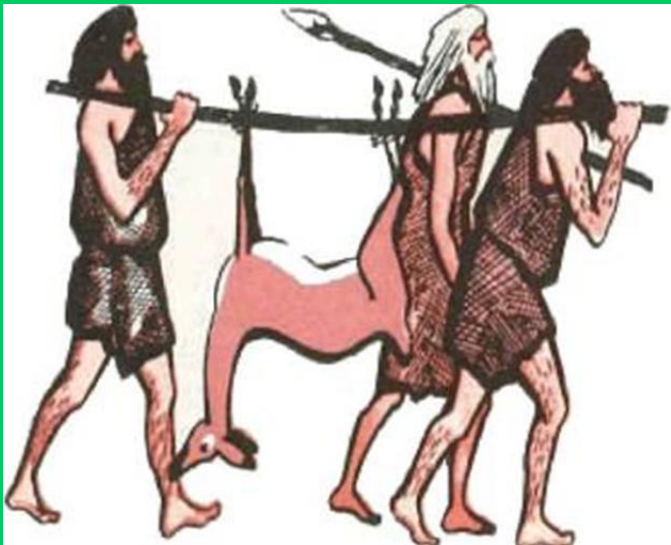
Скребло



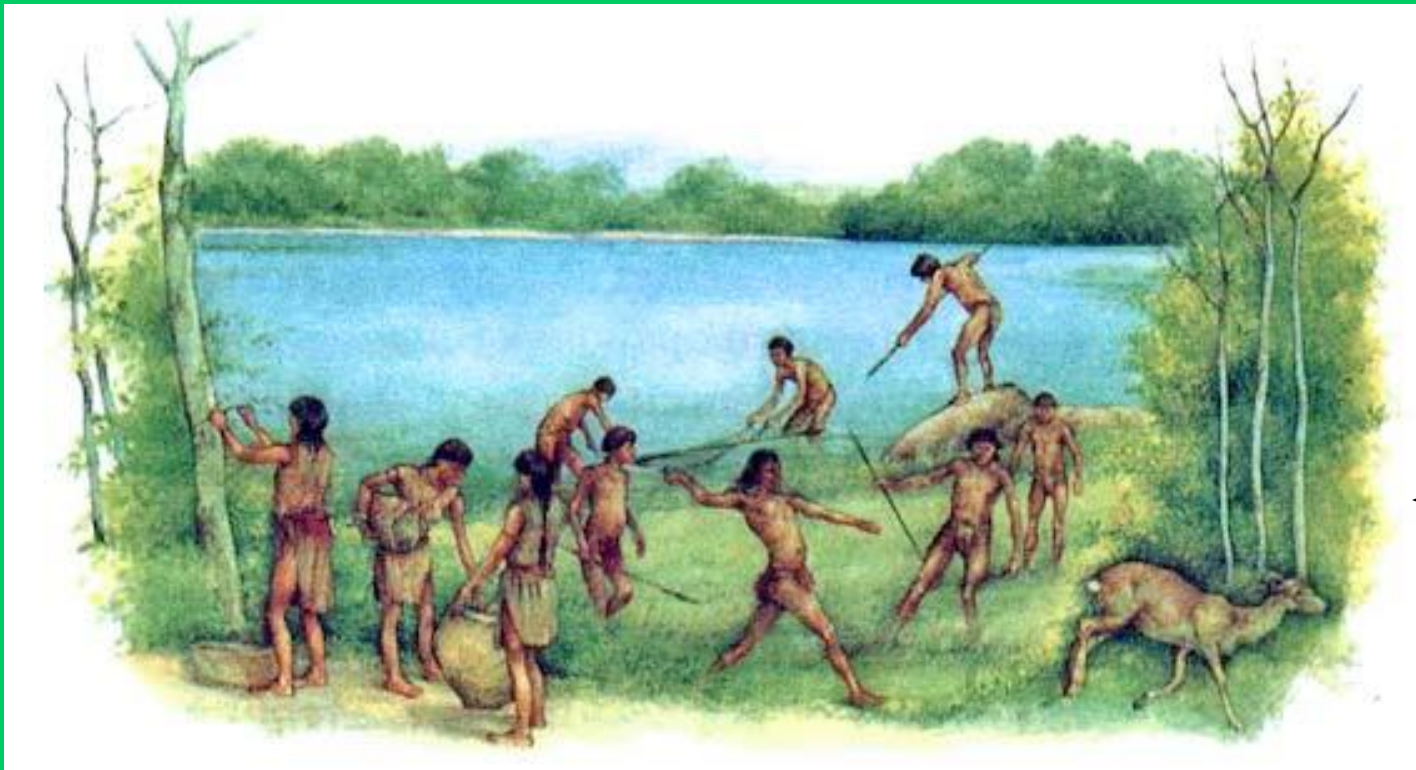
Остроконечник

Питание

Источниками продовольствия людей в каменном веке служили животные и растения в ареале обитания человека. Люди употребляли мясо и внутренние органы животных, в том числе печень, почки и мозг. Молочные продукты и растительные продукты, богатые углеводами, такие как бобовые и зерновые крупы люди употребляли мало. В пищу использовались листья и корни растений. Мясо животных добывалось преимущественно охотой, хотя в конце каменного века начало появляться скотоводство. Более того, последние данные свидетельствуют о том, что люди начали обрабатывать и употреблять в пищу дикие зерновые культуры более 23 тыс. лет назад в верхнем палеолите.



В конце ледникового периода 15-9 тыс. лет назад произошло первое в голоцене массовое вымирание животных в Азии, Европе, Северной Америке и Австралии. Это событие вызвало значительное изменение в культуре питания древних людей и способствовало развитию сельского хозяйства, благодаря которому продукты растительного происхождения надолго вошли в рацион человека. Это вымирание могло произойти из-за массовой охоты людей на диких животных, таких как мамонты, хотя многие учёные считают, что вымирание животных связано с изменением климата.

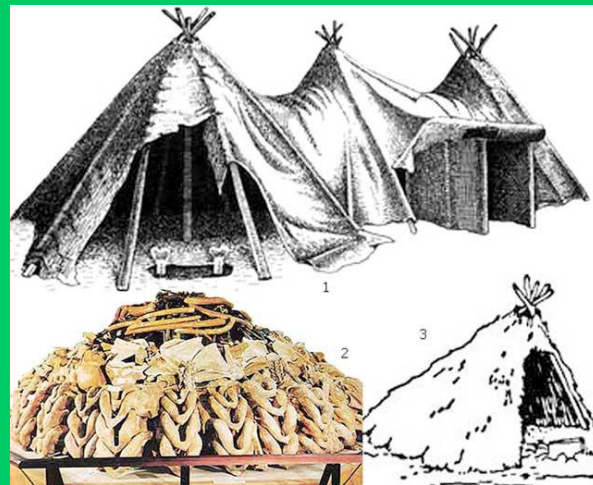


← Основные
способы
добычи еды
первобытным
человеком

Места жительства и среда обитания

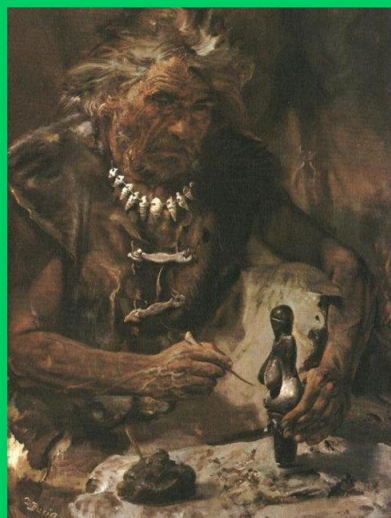
Примерно 2 миллиона лет назад, люди впервые начали строить антропогенные структуры в Восточной Африке, сооружаемые с помощью простейших механизмов из камней и ветвей деревьев. Около 500 тыс. лет назад люди начали использовать каменное колесо для возведения своих сооружений. Некоторые из сооружений этого периода были обнаружены близ Ниццы во Франции. Места обитания человека в каменном веке были обнаружены по всему земному шару, в том числе:

- Палаточные структуры внутри пещеры недалеко от Грота Лазарета в Ницце во Франции.
- Структуры с крышей из дерева, найденные в Дольни Вистонице в Чехословакии возрастом около 23 тыс. лет до н. э. Стены были изготовлены из камней и глины, упакованной в виде блоков.
- Во многих хижинах древних людей в Восточной Европе и Сибири были найдены кости мамонта, что предполагает обитание в них людей, охотившихся на мамонтов. Такие поселения обнаружены в долине реки Днепр на Украине, а также вблизи Чернигова, в Моравии, в Чехии. Остатки животных в палаточных структурах возрастом около 15-10 тыс. лет до н. э. Мадленской археологической культуры были обнаружены на плато Паран во Франции.
- Могила эпохи мезолита на несколько захоронений и дольмен с остатками одного человека были обнаружены в Граве. Аналогичные структуры эпохи Неолита были обнаружены по всей Европе и Азии. В могилах были найдены медные и бронзовые инструменты, что наглядно демонстрирует проблему определения точного периода каменного века.



Искусство

Доисторическое искусство можно проследить только по сохранившимся находкам каменного века. Сведения о музыкальной культуре первобытных людей можно получить на основе сохранившихся первобытных музыкальных инструментов, а данные об изобразительном искусстве на основе наскальной живописи, к которой относятся петроглифы и наскальные росписи. Неизвестно, выполняло ли доисторическое искусство религиозную функцию. Древние люди во время своих ритуалов исполняли танцы, пели песни и играли на различных музыкальных инструментах.



← Создание
статуетки



Наскальная
роспись →

Религия

Современные исследования и углубленный анализ находок каменного века свидетельствуют о существовании обрядов и верований у людей в доисторические времена. Деятельность людей каменного века выходила за рамки удовлетворения насущных потребностей, таких как пропитание, поиск жилья и изготовление одежды. В древние времена практиковались обряды, касающиеся смерти и погребения человека, хотя они сильно различались у отдельных культур. В каменном веке по всей видимости начала распространяться культура танца, которой сопровождалась все обряды.



Обряд



Поклонение Богам



Заключение

Переход от каменного века в бронзовый был не единовременным. Переход осуществлялся началом использования золота и меди, что было подтверждено в находках неолитических поселений. Этот переходный период известен как Медный век или Энеолит. Он был коротким и протекал только в отдельных регионах, потому что бронзовый сплав появился и стал распространяться довольно быстро, как только началась выплавка меди. Например, у найденной ледяной мумии Эци приблизительно 33 века до н. э. были обнаружены как медный топор и нож, так и кремьень, что говорит о соседстве в одном времени технологий каменного и медного веков.