

История развития пишущей машины



Презентация учителя технологии
Корнеевой С.П.

Испокон веков человек пользовался для начертания письменных знаков только своей рукой. С изобретением пишущей машинки он мог поручить эту операцию механизму. Вместо того чтобы выписывать буквы, теперь достаточно было ударить по нужной клавише.

Появление пишущей машинки привело к значительным сдвигам во многих областях человеческой деятельности и подняло на более высокий уровень культуру делопроизводства. Скорость и качество канцелярской работы возросли в несколько раз.



Когда-то пишущая машинка была принадлежностью людей интеллектуальных профессий. Теперь другое время, и печатные машинки уже почти ушли в прошлое, на смену им пришли персональные компьютеры, сохранившие от печатной машинки лишь клавиатуру. Но, возможно, не будь печатной машинки, не было бы и компьютера.

ПЕЧАТНАЯ
МАШИНКА
НАЧАЛА
XIX ВЕКА



Первая пишущая машинка была разработана аж триста лет назад в 1714 английским водопроводчиком Генри Миллом, но её изображения не сохранилось.

Настоящую же, действующую машинку, впервые представил миру итальянец по



Серийная машинка времен викторианской Англии была создана пастором Расмусом Хансоном, директором и преподавателем датского пансиона для умственно отсталых и глухонемых. Так появился на свет знаменитый **пишущий шар.**

Поговаривают, что на таком работал сам Фридрих Ницше.

ПЕЧАТНЫЕ МАШИНКИ С "НЕОБЫЧНОЙ" РАСКЛАДКОЙ КЛАВИАТУРЫ

В *1863* году наконец-то появился предок всех современных печатных машин: авторами были американцы Кристофер Лехтем Шоулз и Самуэль Суле. Патент на изобретение был получен в *1868* году. Первый вариант их машинки имел два ряда клавиш с цифрами и алфавитным расположением букв от *A* до *Z* (строчных букв не было, только заглавные; так же не было цифр *1* и *0* – вместо них использовались буквы *I* и *O*), однако такой вариант оказался неудобным.

Blickensderfer



Remington & Sons



С 1867 по 1874 года американскими изобретателями К. Шоулзом, К Глидденом и С. Соулом создавались различные модели.

Наиболее удачная из них *Remington & Sons* с 1874 года пошла в серийный выпуск.



Есть легенда, согласно которой при быстром последовательном нажатии на буквы, расположенные рядом, молоточки с литерами застревали, вынуждая останавливать работу. Тогда Скоулз придумал клавиатуру *QWERTY*, которая заставляла машинисток работать медленнее.



Согласно еще одной легенде, брат Шоулза проанализировал сочетаемость букв в английском и предложил вариант, в котором наиболее часто встречающиеся буквы

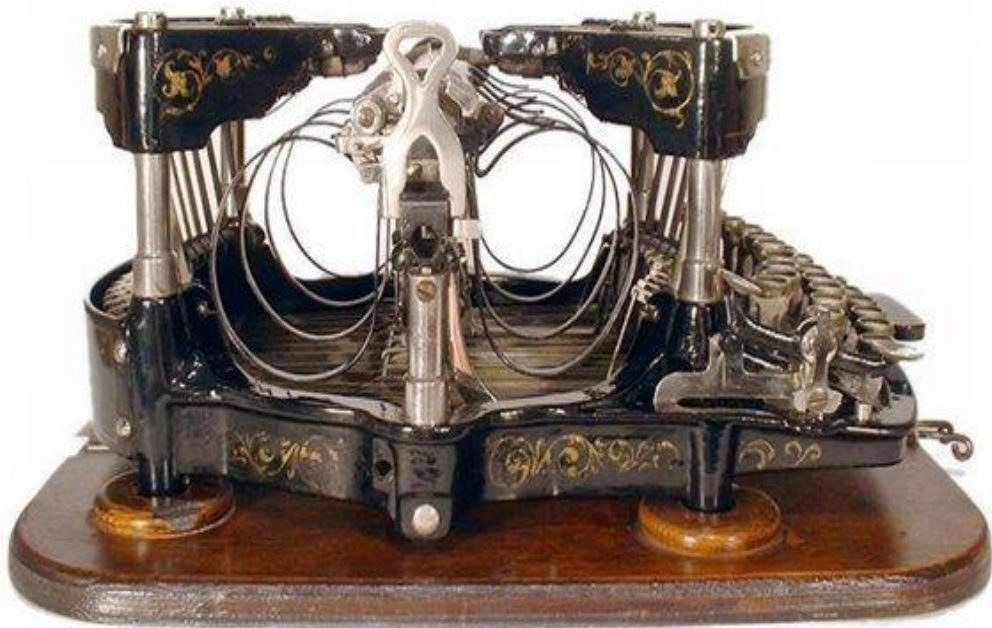
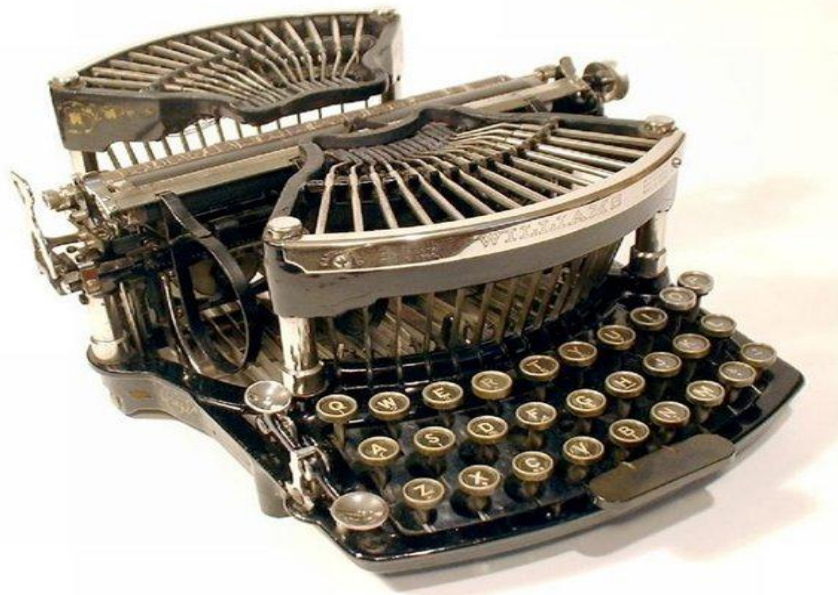


В 1954 году японская компания *Toshiba* выпустила модель *1400FL*. Разумеется, в ней нет привычной для нас клавиатуры, так как для японского языка языковой минимум составляет *2100* слов. Зато есть хитрый цилиндрический барабан с символами, установленный параллельно бумаге.

Самая
компактная
пишущая
машинка **Bennett**.

Она
выпускалась
с 1910 по 1917
года и была
оснащена
единым
литероносителем.





ПЕЧАТНЫЕ МАШИНКИ С ПРИВЫЧНОЙ РАСКЛАДКОЙ КЛАВИАТУРЫ

Различные типы машин
на протяжении
определенного периода,
постепенно становились
более практичным для
ежедневного
использования.

Классический Ундервуд,
появившийся в 1895
году смог добиться
господства в начале XX
века, и большинство
производителей стали
делать свои печатные
машинки в том же стиле.

ПЕЧАТНЫЕ МАШИНЫ СПЕЦИАЛЬНОГО НАЗНАЧЕНИЯ



ПЕЧАТНЫЕ МАШИНКИ БЕЗ... КЛАВИАТУРЫ

Это так называемые

машинки:

*работает с
который выбирает
букву в индексе,*

*ка нажимает на
ия буквы*



ИНДЕКСНЫЕ ПИШУЩИЕ МАШИНКИ



Печатные машинки без клавиатуры. Одна рука работает с указателем, другой выбирает букву в индексе, третья рука нажимает рычаг для печатания буквы на бумаге.

Такие машинки были очень дешевыми и пользовались спросом у домохозяек и путешественников.



Из индикаторных машин нельзя не вспомнить немецкий **MIGNON**,
выпускавшийся в начале **XX** века





Первая пишущая машинка в нашей стране была произведена в 1928 г. в Казани, именовалась она «Яналиф».



В более позднее
время наиболее
распространёнными
отечественными
марками пишущих
машин в СССР
были «Украина»
(канцелярская) и
«Москва»
(портативная).

Из зарубежных пишущих машин достаточно широко
были распространены :

канцелярская «Оптима» (ГДР)

(ЧССР)

и портативная «Консул»





Электрическая пишущая машинка *Selectric*, выпущенная *IBM* в 1961 году, имела вращающийся сменный литероноситель, похожий на мячик для гольфа. Она позволяла сэкономить место на столе, увеличить скорость набора текстов и стала самой популярной за всю историю моделью электрической

ЭЛЕКТРОННЫЕ ПИШУЩИЕ МАШИНЫ



Это - более современные пишущие машинки. Они содержат электронную память, дисплей, возможность редактирования. Качество печати было отменным, возможен режим тиражирования копий.

Печать со сменой «ромашки» на русском и английском.

Немного про русскую раскладку клавиатуры - ЙЦУКЕН...

История ее появления такова: придумана она была в Америке в конце **XIX** века. Тогда все фирмы выпускали машинку только с одним вариантом раскладки **ЙЦУКЕН**. Это не опечатка – привычный нам **ЙЦУКЕН** появился только после реформы русского языка, в результате которой из алфавита исчезли "ять" и "ѣ".

Так что мы сейчас имеем на компьютере все то, что изобреталось до нас веками...

Сами же пишущие машинки стали антикварной ценностью и могут вполне восприниматься как произведения искусства.

**День печатной машинки-
1 марта.**