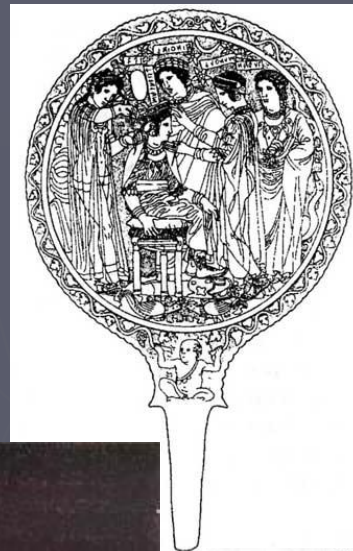
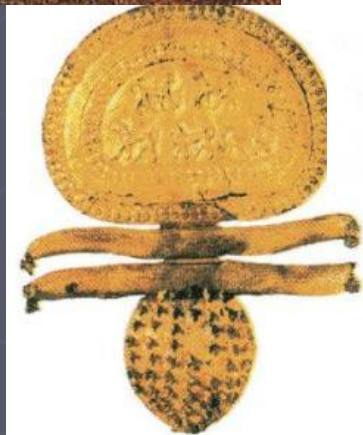


Культура этрусков





***Загадка этрусков...
До сих пор тяжёлые врата,
охраняющие древнюю
тайну, крепко замкнуты
С загадочной полуулыбкой
наблюдают этрусские
изваяния за попытками
современников приоткрыть
эти створки***



- ▶ *В I тыс. до н.э. на территории Апеннинского полуострова существовала одна из наиболее загадочных цивилизаций древности*
- ▶ *Её создатели резко отличались от окружающих диковатых италийских племён*
- ▶ *Народ этот вышел на историческую арену задолго до римлян*
- ▶ *Этруски, туски, тоски, тиррены, турша, расна, расена - каких только имен не носил этот загадочный народ!*
- ▶ *Тирренами называли его древние греки, а латины звали тосками или этрусками*

Они оставили большой след в европейской цивилизации

- ▶ С этрусками связан ряд географических названий
- ▶ Тирренское море Тирренское море было названо так древними греками, поскольку контролировалось «тирренами» (греческое название этрусков)
- ▶ Адриатическое море было названо в честь этрусского города-порта Адрия, контролировавшего северную часть этого моря
- ▶ В Риме этрусков называли «туски», что отразилось позднее в названии административной области Италии Тосканы

- ▶ *Цивилизация для того времени была одной из самых передовых в западном мире*
- ▶ *Гордость расы составляли умелые инженеры, строившие храмы, дороги и арочные мосты, а также ирригационные сооружения; искусные горшечники, поставлявшие на рынки древнего мира высоко ценимую черную керамику так называемого стиля "буккеро", ювелиры, изготавливавшие непревзойденные по тонкости исполнения браслеты, ожерелья и диадемы из крошечных золотых шариков, спаянных вместе*



Страна этрусков, располагавшаяся на берегу Тирренского моря, простиралась на восток до Апеннинского горного хребта

Северная граница Этрурии в конце 7 в. до н.э. доходила до реки По, а на юге захватывала Кампанию (Неаполитанскую область)

С конца 6 в. до н.э. этруски занимали территорию нынешней Тосканы



- ▶ *Наибольшее количество сохранившихся памятников этрусского искусства относится к 6 - началу 5 в. до н.э*
- ▶ *В это время Этрурия испытывала сильное воздействие греческой культуры, и в этот же период этрусское искусство переживало свой расцвет*

- ▶ *Этрурия представляла собой союз двенадцати городов-государств*
- ▶ *В состав двенадцатиградья входили города-государства Вейи, Тарквинии, Цере, Вольсинии, Рузеллы, Ветулония, Арреций, Перузия, Волатерры, Вольцы, Клузий, а также Фезуллы или Кортонна*
- ▶ *Во главе каждого города-государства стояли цари – лукумоны*
- ▶ *Власть их была пожизненной, но они не имели права передавать ее по наследству*
- ▶ *По смерти царя избирался новый царь*
- ▶ *Лукумон являлся верховным судьей, военным предводителем и главным жрецом города-государства*

- ▶ *Сложение классового общества, раннее развитие рабства, общественный строй, основанный на безраздельном господстве аристократии (правлящей группировкой у этрусков была военно-жреческая знать) - таковы социальные признаки Этрuscoго государства*
- ▶ *Основой хозяйства в Этрурии было земледелие*
- ▶ *Из-за обилия болот в больших масштабах велись работы по искусственному осушению*
- ▶ *Широко развитая морская торговля играла важную роль в экономике Этрурии и способствовала развитию ее культуры*
- ▶ *Этрусски входили в соприкосновение с греками, карфагенянами, египтянами и другими народами и многое у них перенимали, не теряя при этом самобытности*

- ▶ *Каждую весну в главном этрусском святилище в городе Вольсинии собирались главы этрусских городов-государств*
- ▶ *К этим собраниям были приурочены общенародные игры и ярмарки*
- ▶ *Собравшиеся обсуждали вопросы общей политики, совершали жертвоприношения*
- ▶ *Здесь выбирали главу Этрусской федерации*

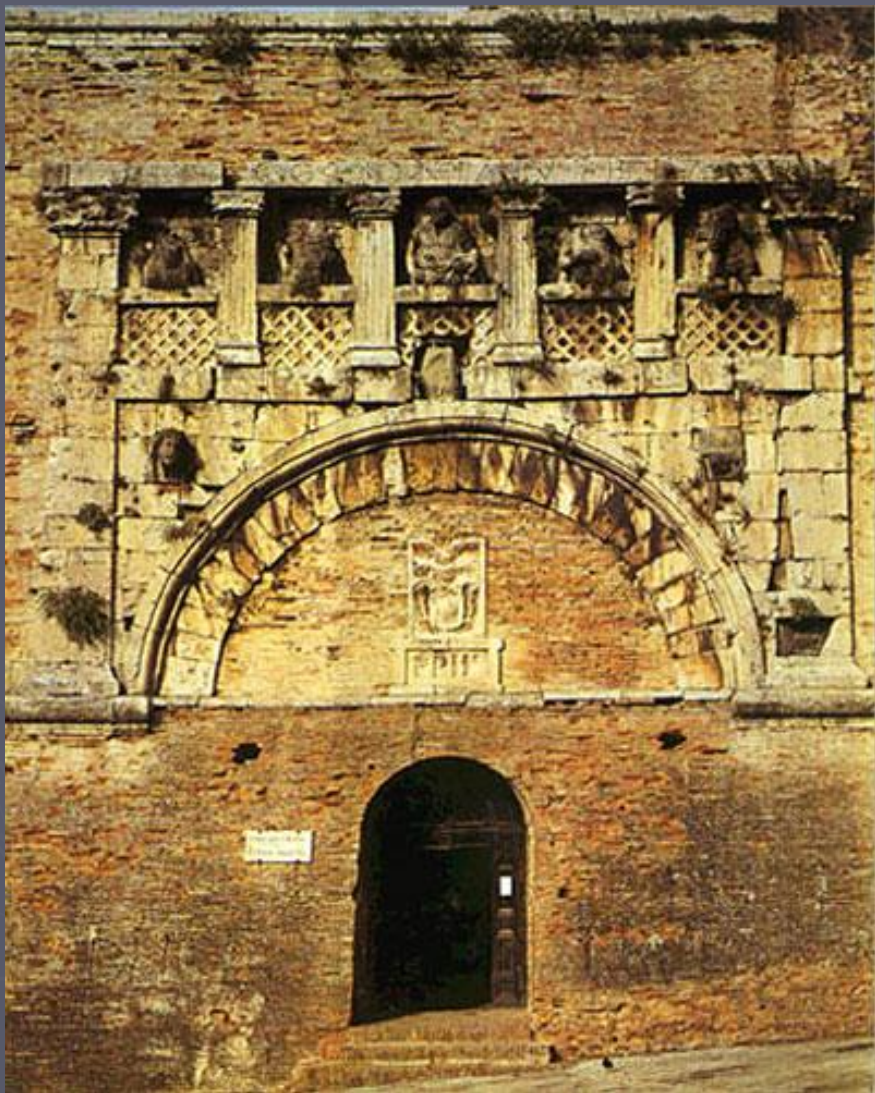
- ▶ *Реальной политической власти глава Этрусской федерации не имел*
- ▶ *Даже решения собрания глав этрусских государств носили только рекомендательный характер*
- ▶ *Они не подлежали обязательному исполнению*
- ▶ *Глава Этрусской федерации считался верховным жрецом этрусков*
- ▶ *Федерация была преимущественно религиозным союзом*
- ▶ *Но в случае достижения общего решения о совместных военных действиях глава Этрусской федерации возглавлял свободное войско городов-государств*

Корабль этрусков
VII в. до н.э.
Общий вид



- ▶ Этруски были отличными кораблестроителями
- ▶ Корабли ходили на парусах и на веслах, в подводной части имелся металлический таран
- ▶ С VII в. до н. э. этруски начали применять металлический якорь с двумя лапами, который позже (вместе с тараном) у них заимствовали римляне

- ▶ *Витрувий, знаменитый римский теоретик архитектуры, живший в 1 в. до н.э., указывает на большую положительную роль этрусского зодчества в развитии римской архитектуры*
- ▶ *Правильная планировка городов с ориентацией улиц по странам света была введена в Этрурии раньше, чем в Греции, - в 6 в. до н.э.*
- ▶ *Но памятники этрусской архитектуры дошли до нашего времени в очень незначительном количестве*
- ▶ *Многие из них погибли в период ожесточенных войн*

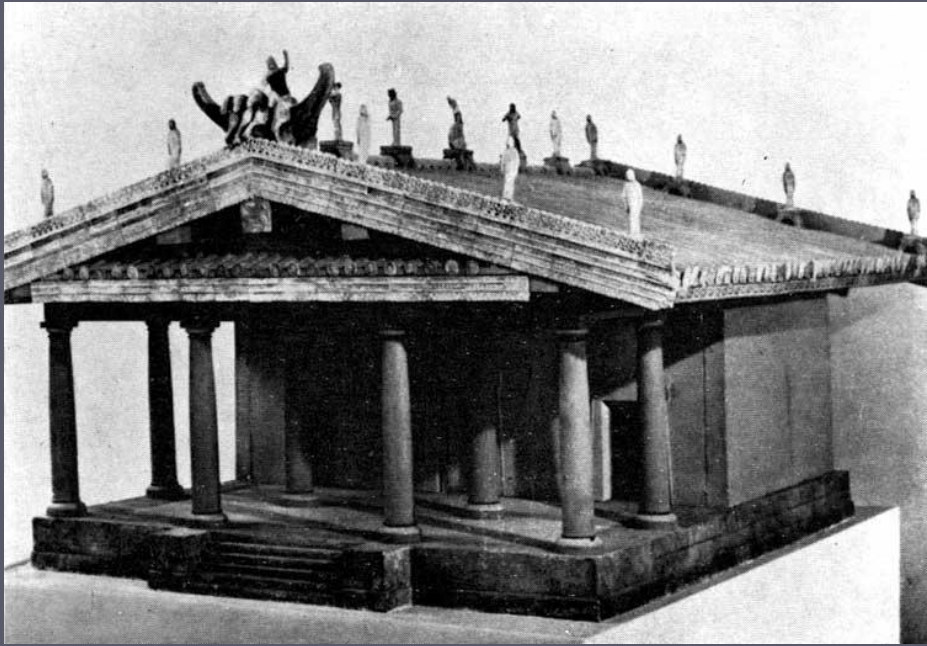


Остатки городских стен и крепостные ворота с арками в Перудже, в Новых Фалериях, в Сутрии, мощные дороги в Перудже, Фьезоле, Палестрине, мосты, каналы и водопровод близ Мардаботто, так же как и другие инженерные сооружения, свидетельствуют о высоком уровне этрусской строительной техники

Этруская арка



- ▶ **Об архитектуре храмов можно судить только по остаткам фундаментов, обнаруженных в Сеньи, в Орвьето, в Старых Фалериях**
- ▶ **Этрусский храм помещался на высоком основании (подиуме)**



В отличие от греческого периптера, воспринимавшегося одинаково гармонично со всех сторон, этрусский храм строился по принципу фронтальной композиции: одна из узких сторон здания являлась главным фасадом и украшалась глубоким портиком

- ▶ *С остальных сторон храм замыкался глухой стеной*
- ▶ *Внутреннее помещение - целла - обычно делилось на три части (посвящавшиеся трем главнейшим этрусским божествам)*
- ▶ *Чрезвычайно типичны для этрусского храма богатство скульптурного и живописного убранства, а также яркая полихромия*
- ▶ *Композиционные принципы этрусского храма нашли впоследствии свое развитие в архитектуре римских храмов*

- ▶ **Архитектура этрусских жилых домов в отличие от свободного расположения помещений в греческом жилом доме строго симметрична в плане**
расположение помещений, как бы нанизанных на одну ось
- ▶ **Подобная осевая композиция найдет широчайшее применение в римских жилых домах**



**Древнейшая этруская хижина из тростника, обмазанного глиной, IX в. до н.э.
Реконструкция**

- ▶ Центр городского дома составлял атриум (внутренний закрытый дворик)
- ▶ Вокруг него строго симметрично располагались другие помещения: справа и слева - помещения для мужчин и для рабов и иногда для домашнего скота, в глубине, вдали от входа, размещались комнаты хозяйки, ее дочерей и служанок
- ▶ О жилищах городской бедноты дают понятие раскопанные в Марцаботто остатки больших одноэтажных домов с множеством отдельных каморок, выходивших во внутренний двор
- ▶ В этих же домах находились лавки и мастерские



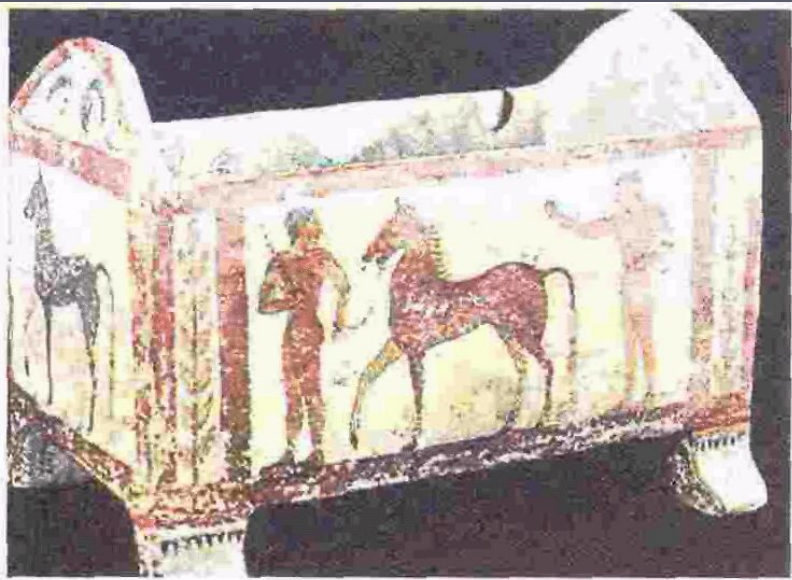
- ▶ Из архитектурных сооружений Этрурии лучше всего сохранились гробницы
- ▶ Некоторые из них, на севере Этрурии, представляют собой тумулысы - курганы с расположенными под насыпным холмом погребальными камерами и дромосом, сложенными из каменных блоков
- ▶ Другие, на юге Этрурии, близ Черветри (Церэ), сохраняют вид тумулысы, но сложены не из отдельных камней, а целиком высечены в туфовых скалах (гробница Реголини Галасси, 7 в. до н.э., гробница «Нарисованных львов»)
- ▶ Третьи представляют собой подобие прямоугольных домиков, в совокупности образующих своеобразный город мертвых



Интерьер гробницы рельефов в Цере



- ▶ **Внутреннее оформление погребальной камеры часто являлось воспроизведением архитектуры жилищ (гробница в Корнето, гробница близ Вей)**



Этруски. Расписная урна для праха

Этруски строили целые подземные города из гробниц, или некрополей, внутренняя часть которых расписывалась сценами пиршеств, танцев, атлетических состязаний и охоты
Функция этой росписи была не декоративная, а магическая

- ❑ Большой интерес представляют росписи стен этих гробниц
- ❑ От 6 - начала 5 в. до н.э. дошло несколько десятков расписных склепов - в Корнето, Кьюзи, Черветри, Вульчи, Орвьето
- ❑ Расположение живописи подчеркивало архитектуру склепа



Танцовщица
из гробницы
«Жонглера»
V в. до н. э.



Фреска
из гробницы
«Буйвол»
VI в. до н. э.

- ▶ Росписи выполнялись в технике фрески, то есть по сырому грунту, лишь иногда для выделения отдельных мест фрески краска наносилась уже на сухом грунте на готовую роспись



Живописная декорация гробниц в известной мере связана с расписными греческими вазами ориентализирующего и чернофигурного стилей

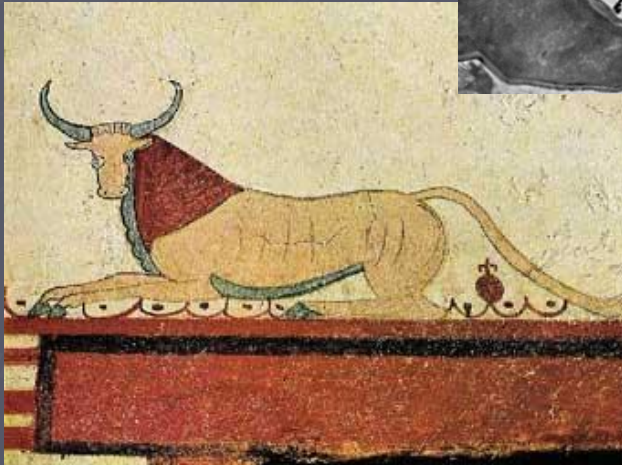
- ▶ Палитра этрусского художника в архаический период состояла из черной, белой, красной и желтой краски, позже появляются голубой и зеленый цвета
- ▶ Белый или желтоватый грунт служил фоном для изображений
- ▶ Живопись на стене располагалась поясами
- ▶ Вверху стен помещались декоративные фигуры, главным образом зверей, изображавшихся часто в геральдических позах (например, в гробнице «Леопардов»)
- ▶ Средний, широкий пояс занимали главные изображения, над ним, а иногда и под ним проходил узкий фриз с фигурами
- ▶ Цоколь обозначался рядом продольных разноцветных полос



- ▶ Сюжеты росписей сравнительно немногочисленны и часто повторяются
- ▶ Обычно это сцены, где умерший изображен участником веселого, многолюдного пира, сопровождаемого танцами юношей и девушек
- ▶ Изображения эти насыщены множеством характерных черт как в позах, жестах, мимике человеческих фигур, так и в тщательно переданных костюмах, узорчатых тканях, подушках, утвари и мебели
- ▶ Пир и танцы происходили, по-видимому, в саду под открытым небом, на что указывают деревья и птицы
- ▶ Иногда встречаются портретные изображения умерших, сопровождаемые надписью



- ▶ Распространены изображения гладиаторских боев, состязаний атлетов, торжественных погребальных шествий, в единичных случаях встречаются сцены охоты и пейзажи
- ▶ В некоторых гробницах преобладают мифологические сюжеты, как в гробнице Орка в Корнето, где фигурируют боги подземного царства - Гадес и Персефона - и трехликий великан Герион, а также крылатые гении этрусского пантеона



- Живопись этрусков связана с греческой и проходит в своем развитии этапы, сходные с этапами эволюции греческой вазописи
- Росписи этруских гробниц 6 - 5 вв. при обычной для них плоскостности изображения, силуэтном характере фигур и других чертах условности все же обладают своеобразной жизненной убедительностью, пониманием выразительного движения, чувством композиционной связи



Бронзовый светильник
Музей этрусской академии
Корчена



Менада. Антефикс храма Джунно Соспита. VI—V вв. до н. э.

- ▶ Неотъемлемой частью декораций этрусских зданий были терракотовые расписные рельефы и статуи, столь распространенные в период архаики по всему античному миру
- ▶ Кровли зданий украшались акротериями
Акротерий (от греческого - вершина, фронтон) - скульптура или скульптурно исполненный орнаментальный мотив над углами фронтонов зданий, построенных в античных ордерах
- ▶ Рельефные изображения на кровлях - отдельные фигуры или группы и антефиксами

Антефиксы - украшения из мрамора или терракоты, обычно помещавшиеся по краям кровли вдоль продольных сторон античных храмов и домов

Антефиксы имели разнообразную форму (листа, растения, плиты, щита и т. п.) и обычно украшались исполненными в рельефе орнаментами, головами людей или фантастических существ

На них часто изображали голову Медузы Горгоны, отвращающей зло от живущих в доме, голову силена или девушки



- ▶ Изображения были ярко раскрашены
- ▶ Фризы снаружи и внутри здания также покрывались терракотовыми раскрашенными рельефными плитами с изображениями мифологических сцен, эпизодов состязаний и битв
- ▶ Сравнительно небольшие постройки этого периода, богато украшенные расписными терракотовыми рельефами и скульптурой, производили нарядное, живописное впечатление



- ▶ Важное место в этрусском искусстве занимала скульптура, расцвет которой относится к 6 в. до н.э.
- ▶ Наиболее известным этрусским скульптором был работавший в Беях мастер Вулка
- ▶ Ему принадлежит монументальная терракотовая статуя Аполлона из Вей
- ▶ Статуя, по - видимому, была частью помещенной над фронтоном храма скульптурной группы, изображавшей спор Аполлона с Гераклом из-за лани



*Голова Гермеса из Вей
Глина. Около 500 г. до н. э.
Рим. Вилла папы Юлия*

- ▶ Важное место в этрусской скульптуре принадлежит портрету
- ▶ Зарождение этрусского портрета уходит далеко вглубь веков и связано с погребальным культом



- ▶ На крышке погребальной урны обычно помещалось портретное изображение умершего
- ▶ Уже в италийской урне из Кьюзи начала 6 в. с изображением, выполненным почти в геометрическом стиле

*Женская голова.
Грессето.
Археологический музей.
Маремма*



Этрусский саркофаг
из гробницы в Кьюзи
II в. до н. э.



Ситула
из гробницы
в Кьюзи

- ▶ В урне из Кьюзи с портретной головой и патетически прижатыми «к груди» руками, несмотря на примитивность их художественного языка, улавливаются элементы портрета
- ▶ Голова с этрусской погребальной урны из Кьюзи начала 6 в. до н.э. менее примитивна и характеризуется остро схваченными индивидуальными чертами, тщательной и смелой моделировкой щек и рта



*Крышка погребальной урны
из Вольтерры*

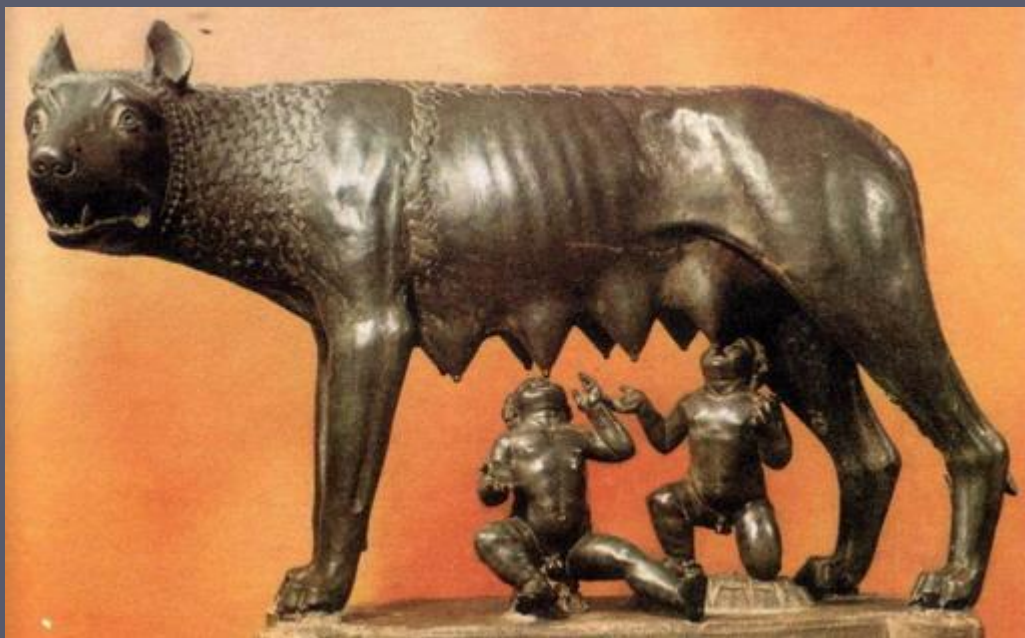


Гробница Куту,
строители неизвестны,
III – I в. до н.э.
Италия, Перуджа

Саркофаг
супругов
из
Бандитачча
VI в. до н. э.

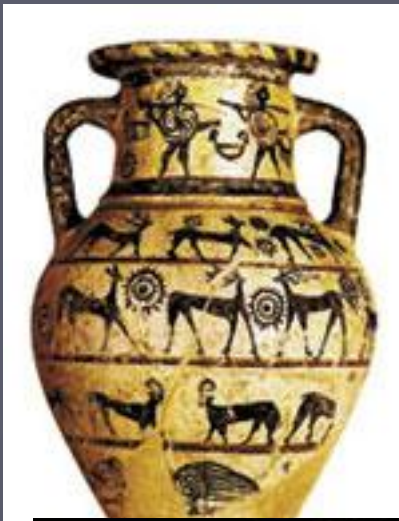


- ▶ Характерным видом этрусской скульптуры являются монументальные терракотовые саркофаги с фигурами умерших
- ▶ Саркофаг из Черветри 6 в. до н. э. представляет собой ложе (длиной 1,73 м) на фигурных ножках, на котором возлежит супружеская чета
- ▶ Композиция отличается торжественной монументальностью, фигурам в целом присуща большая образная и пластическая выразительность
- ▶ В лицах, несмотря на сохранение архаической схемы (косой разрез глаз, условная улыбка), чувствуется некоторое индивидуальное своеобразие



В 6 в. до н.э. обработка бронзы в Этрурии достигла уже большого-совершенства: употреблялось литье, последующая чеканка, гравировка, выполнялись статуи крупных размеров

- ▶ Одним из таких произведений 6 в. до н.э. является знаменитая статуя Капитолийской волчицы
- ▶ Волчица изображена кормящей Ромула и Рема (фигуры их утрачены; существующие ныне выполнены в 16 в.)
- ▶ В этой скульптуре зрителя поражает не только наблюдательность в воспроизведении природы: с большой точностью переданы постановка фигуры - напряженно вытянутая вперед морда, оскаленная пасть, проступающие сквозь кожу ребра),
- ▶ Поражает и умение художника усилить все эти детали и объединить их в единое целое - образ хищного зверя
- ▶ Недаром статуя Капитолийской волчицы в последующие эпохи воспринималась как яркий символ сурового и жестокого Рима
- ▶ Некоторые черты, свойственные скульптуре архаического периода, например несколько упрощенные контуры статуи, орнаментализированная трактовка шерсти не нарушают в данном случае общего реалистического характера скульптуры



- ❑ Ремесленники Этрурии славились своими работами из золота, бронзы и глины
- ❑ Этруские гончары применяли особую технику так называемого буккеронеро (черной земли): глина прокапчивалась, приобретая при этом черный цвет
- ❑ После формовки и обжига изделие подвергалось лощению (полировке трением)
- ❑ Эта техника была вызвана стремлением придать глиняным сосудам сходство с более дорогими металлическими сосудами
- ❑ Стенки их обычно украшались рельефными изображениями, а на крышках иногда помещали петуха или другие фигуры



Сосуд типа буккеро.
Тарквинии. Национальный музей

- ▶ Период 5 - 4 вв. до н.э. в Этрурии был временем экономического застоя
- ▶ Искусство этого периода также переживало застой - оно как бы остановилось на ступени архаики
- ▶ Но именно в это время народы Италии - этруски, самниты, римляне, оски и другие - приходят в особенно тесное соприкосновение с греками, в первую очередь с теми, которые населяли Великую Грецию
- ▶ В этих богатых греческих полисах культура стояла на высоком уровне развития и искусство Великой Греции лишь в малой мере отличалось от искусства метрополии

- ▶ Религиозные представления этрусков соответствовали устройству их общества
- ▶ Также как у этрусков не было единого царя с широкими полномочиями, так и верховный бог этрусского пантеона – Тин - лишь возглавлял совет старших богов
- ▶ Святилища Тина находились на высоких крутых холмах
- ▶ Позже, после завоевания этрусских территорий Римом, образ Тина слился с образом верховного бога римлян Юпитером



Зеркало из Вульчи,
ок. 400 г. до н.э.
Музеи Ватикана.

- ▶ Этруссские жрецы пытались узнать волю богов с помощью искусства прорицания
- ▶ Прорицанием широко занимались ближневосточные народы, и оно принимало самые разнообразные формы: толкование снов или обращение за советом к умершим
- ▶ Этруски славились своим умением предсказывать будущее, наблюдая за полетом птиц, и более того - по печени жертвенного животного
- ▶ Это искусство называлось гаруспика - предсказание будущего по внутренностям животных



**Варианты задних стенок древних зеркал:
1 - японский вариант китайского зеркала,
2 - этрусский, 3 - шотландский (Англия)**

- ▶ Считается, что зеркало существует для самосозерцания, подобно отражающей Луне, - это дверь, через которую может пройти душа
- ▶ Обратная сторона зеркала с рисунками ранее использовалась для медитации
- ▶ В таком случае в качестве рисунка использовалась мандала (своеобразная схема Вселенной)



*Этрусское зеркало
III в. до н. э.*

▶ Тесно связанным с этими идеями было широко распространенное опасение, что дух умершего может вернуться на землю, чтобы преследовать живых, и одной из целей погребальных ритуалов было предотвращение этого

▶ В могилу клали предметы быта - чашку, нож, одежду, меч и т.д., - которые должны были обеспечить насущные потребности усопшего

▶ Тело покойника клали в ящик, а пепел после кремации - в урну и хоронили в могиле или гробнице, которые закрывали камнем - для верности, чтобы дух не ускользнул оттуда

▶ Вполне возможно, что зеркало, в котором могла обитать душа умершего, клали в могилу из той же предосторожности



Этрусское зеркало. IV в. до н. э.

- ▶ На одном из бронзовых зеркалах этруски изобразили человеческую маску с высунутым языком
- ▶ На одном из зеркал изображена человеческая голова с высунутым языком
- ▶ Женщина протыкает эту голову копьем
- ▶ Рядом стоит мужчина с кинжалом наготове
- ▶ Текст гласит: "Ведме акоенем«
- ▶ Перевода эта надпись, как и большинство других этрусских надписей, не требует: "Ведьме окаянному!" - таков(?), вероятнее всего, смысл начертанного рукой этрусского мастера
- ▶ Что же за сцена изображена на зеркале?

- ▶ Речь может идти о борьбе с колдуном
- ▶ Ведем, ведьма - так они назывались у этрусков, второе из этих слов осталось у нас до сего дня
- ▶ Корень тот же, что и в слове "ведать«
- ▶ Колдун, ведьма знают то, что скрыто от других
- ▶ Слово было мужского рода
- ▶ В капитальном труде А.Н.Афанасьева о верованиях древних славян читаем: "Умирая, колдун и ведьма испытывают страшные муки: злые духи входят в них, терзают им внутренности и вытягивают из горла язык на целые пол-аршина«
- ▶ Древних русов с этрусками объединяют не только общий язык и верования
- ▶ Какую же роль выполняла маска?
- ▶ Ответ может быть и таким: она символизировала гибель колдуна, ведьмы, конец колдовских чар
- ▶ Ведь известно, что такого рода символы - лучшее оружие против живых колдунов

Погребальная урна



Вилланова урна
с прахом умершего.
IX - VIII вв. до н. э.
Оксфорд

- ▶ Сосуд для захоронения праха умершего служил местом обитания его души
- ▶ Погребальные урны, датируемые ранним Железным Веком, найдены в некоторых районах Этрурии и в соседних с ней землях. Это остатки очень ранней культуры, она называется Виллановой, по названию пригорода Болоньи, где были сделаны важные открытия
- ▶ Вполне вероятно, что населявшие ее люди пришли туда из Центральной Европы
- ▶ Как правило, они кремировали умерших, помещая прах в большой сосуд, который они затем опускали в глубокую могилу

Погребальная урна



- ▶ Погребальные дары обычно помещались в другую урну, и могила запечатывалась одной или несколькими каменными плитами
- ▶ Урны были различных видов
- ▶ Некоторые из них напоминали жилище в буквальном смысле слова - это были миниатюрные копии дома
- ▶ Этот тип, известный как домашние урны, был найден в раскопках в больших количествах, особенно в районе Рима, и он помогает нам визуалью представить себе, как выглядели ранние поселения на семи холмах

Вилланова урна. Болонья

Погребальная урна



Сосуд- канопа,
водруженный на трон.
Из Дольчиано

- ▶ Некоторым урнам придавали сходство с человеком
- ▶ В самых ранних их вариантах крышка урны имела форму шлема
- ▶ К VII веку они стали изготавливаться либо с маской, прикрепленной на одной из ее сторон, либо - позже - с крышкой в виде человеческой головы; ее ручки порой напоминают руки человека
- ▶ Иногда такие урны находят в гробницах стоящими на троне
- ▶ Этот тип, известный как канопа, производился в центральной Тоскане



Сцена пиршества,
ок. 500 г. до н. э.
Гробница Леопардов
Тарквиния



Игры и танцы также
отражены в росписях этрусских
гробниц

- ▶ Священная пища - это постоянная тема в религии, мифологии и искусстве.
- ▶ Пиршество, изображавшееся на стенах этрусских гробниц, в действительности было частью погребального ритуала, когда после жертвоприношения животного, участники похорон съедали остатки, т.е. то, что не было предназначено богам
- ▶ В гробнице Леопардов в Тарквинии, относящейся к самому концу VI в. до н. э., мы видим этот ритуал
- ▶ Эта сцена означает также ожидание пира небесного в загробной жизни
- ▶ Такое убеждение бытовало во всем древнем мире
- ▶ Последователи бога вина, греческого Диониса (у этрусков он носил имя Фулфунс, а у римлян - Либер или Бахус), соблюдали свои обычаи винопития на земле, чтобы обеспечить себе бессмертие, которое, по их убеждению, будет заключаться в блаженном состоянии в компании богов

- ▶ С начала IV в. до н.э. погребальное искусство этрусков начинает приобретать более зловещие черты
- ▶ Это было время, когда власть этрусков начала приходить в упадок из-за постоянных нападений со стороны галлов, самнитов и римлян
- ▶ В тяжелые времена, т.е. покинутые богами, общество обычно возвращается к прежним предрассудкам и более примитивным обрядам, и это, по всей видимости, отражено в этрусском искусстве
- ▶ Теперь уже загробная жизнь рисуется не как вечное пиршество, а как подземное царство
- ▶ В каком-то смысле оно аналогично царству Аида в греческой религии

- ▶ Мир, в котором живут люди, постоянно сбивается с заданного Творцом ритма, повинуюсь которому живет вся вселенная
- ▶ Из-за этого происходят несчастья и бедствия, и всеобщие, и частные
- ▶ Вновь найти вселенский ритм этрускам помогали ритуалы, повторявшие действия, которые боги совершали в самом начале времен, создавая мир
- ▶ И потому вся жизнь этого народа была выстроена в соответствии с ритуалами
- ▶ «Книги ритуалов», очень важная часть учения этрусков, содержали описание «календаря» праздников, церемоний и приношений, которые посвящались каждому божеству, — это была живая, постоянно обновлявшаяся часть древней магической традиции

- ▶ Вселенную этруски представляли в виде трехступенчатого храма, в котором верхняя ступень соответствовала небу, средняя — земной поверхности, а нижняя - подземному царству
- ▶ Считалось, что между тремя частями вселенной, также как и между ступенями храма, существует параллелизм, что позволяет по видимой части Вселенной - расположению звезд в небе — предсказывать судьбы людей, народов и всего человечества
- ▶ В средней части Вселенной жили люди
- ▶ В нижней части, невидимой и недоступной живому человеку, по представлениям этрусков, жили подземные боги и демоны - здесь находилось царство мертвых
- ▶ Средняя и нижняя части Вселенной соединялись ходами в виде разломов в земной коре, по которым в царство мертвых спускались души умерших
- ▶ Подобия таких разломов в виде ямы сооружались в каждом этрусском городе для принесения жертв подземным богам и душам предков

- ▶ Наряду с представлением о делении мира по вертикали существовало представление о горизонтальном делении на четыре стороны света; при этом в западную часть помещали злых богов и демонов, в восточную — добрых
- ▶ Этруски считали запад страной мертвых
- ▶ Этруски располагали кладбища у реки: на одном берегу они строили город, на другом - хоронили умерших
- ▶ Это символизировало тот порядок вещей, который установили на Земле грозные неумолимые боги, когда-то покаравшие род людской за прегрешения



При гадании этрусски обращали внимание на цвет и форму молнии, время и место, куда она ударила, ее последствия

- ▶ Важное место в сакральной жизни этрусков занимало гадание на внутренностях жертвенных животных
- ▶ Жрецы-гаруспики делали предсказания прежде всего по гладкой поверхности печени, но и другие органы — сердце, легкие и селезенка — помогали объяснить божественные знаки
- ▶ О науке гаруспиков мало что известно
- ▶ К счастью, в 1877 году была найдена бронзовая модель бараньей печени (служившая, вероятно, для обучения жрецов), также размеченная на участки, каждый из которых «принадлежал» определенному божееству
- ▶ На одной стороне выпуклой поверхности печени имелось этрусское название Солнца, на другой — Луны: эти стороны обозначали дневную и ночную сферы, а вся печень целиком являлась своеобразной «схемой» неба, и форма каждой из ее частей раскрывала опытному глазу то, что замыслили боги

- ▶ Местами отправления культа служили для этрусков многочисленные храмы, в которых помещались статуи божеств
- ▶ В жертву богам приносили зерно, вино, плоды, масло, животных
- ▶ На погребальных тризнах знатных людей в жертву богам приносили пленных - их заставляли биться между собой насмерть или травили их зверями
- ▶ Гладиаторские бои, заимствованные во II в. до н. э. римлянами, постепенно утратив религиозный смысл человеческого жертвоприношения, стали в Риме публичными зрелищами

- ▶ Новый подъем этрусское искусство переживает в 3 - 2 вв. до н.э., однако под воздействием греческого этрусское искусство в этот период теряет в значительной степени своеобразие
- ▶ Произведения этрусской живописи 3 - 2 вв. примыкают к эллинистическим образцам
- ▶ В скульптуре образы нередко получают особенно обостренную экспрессию
- ▶ Ряд изображений на погребальных урнах отличается грубой утрировкой
- ▶ Бронзовые изделия этрусских ремесленников этого времени - зеркала, украшенные гравировкой, чаши, кубки, цисты для хранения свитков – по - прежнему отличаются высоким уровнем художественного ремесла
- ▶ К концу эпохи эллинизма, когда самостоятельности Этрурии был положен конец, этрусское искусство следует уже рассматривать вместе с римским искусством



Голова Тина
из Сатрикума

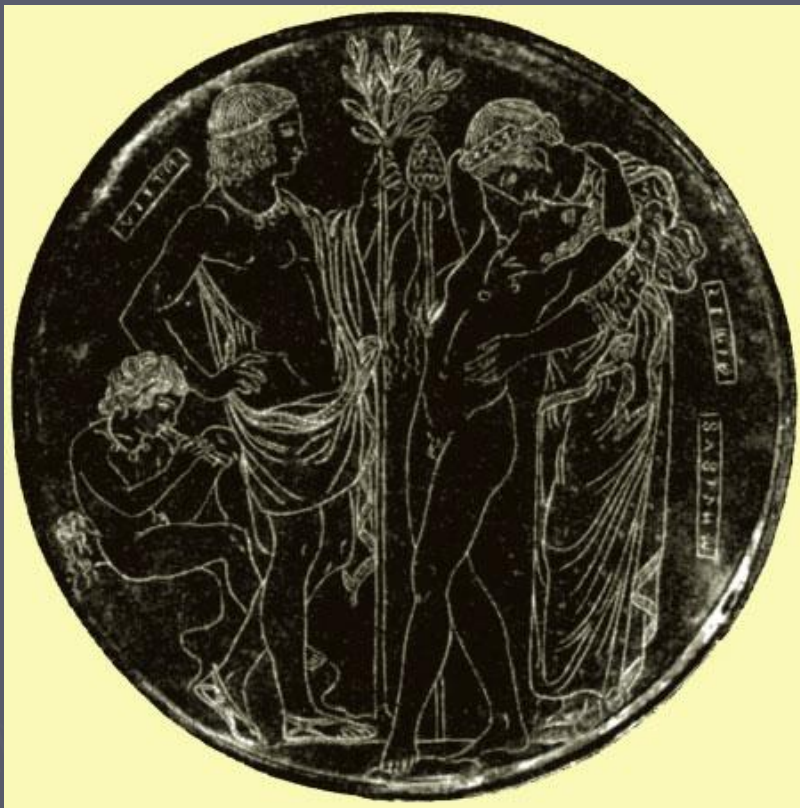
- ▶ **Этрусский пантеон включает множество богов, в большинстве случаев известных лишь по именам и месту, занимаемому каждым из них на модели гадательной печени из Пьяченцы**
- ▶ **К древнейшим религиозным представлениям эгейско-анатолийского мира восходит этрусская концепция богов, передающих свою волю с помощью молний**
- ▶ **К их числу относился Тин, отождествлявшийся с греческим Зевсом К их числу относился Тин, отождествлявшийся с греческим Зевсом и римским Юпитером**
- ▶ **Как бог неба, бог-громовержец Тин повелевал тремя пучками молний**
- ▶ **Первым из них он мог предостерегать людей, вторым — пользовался, лишь посоветовавшись с двенадцатью другими богами, третьим — самым страшным — карал, лишь получив согласие избранных богов**
- ▶ **Таким образом, Тин, в отличие от Зевса, первоначально мыслился не царём богов, а лишь главой их совета, представляемого по образцу совета глав этрусских государств**

Имя главного бога этрусов означает «сияющий» и звучит «Тин» так же, как этрусское слово «день». Русское слово «день» обязано этрусскому «тин»



Рождение
Афины-Менрвы
из головы
Зевса-Тина

- ▶ Богиня Туран, имя которой означало «подательница», считалась владычицей всего живого и отождествлялась с Афродитой
- ▶ Греческой Гере Греческой Гере и римской Юноне Греческой Гере и римской Юноне соответствовала богиня Уни, почитавшаяся во многих городах как покровительница царской власти
- ▶ Вместе с Тином и Уни в основанном этрусками в конце VI в. до н. э. Капитолийском храме в Риме почиталась Менрва Вместе с Тином и Уни в основанном этрусками в конце VI в. до н. э. Капитолийском храме в Риме почиталась Менрва (римская Минерва), покровительница ремёсел и ремесленников
- ▶ Эти три божества составили⁵⁷ этрусскую триаду, которой соответствовала римская



Фуфлунс (этрусский Дионис),
его мать Семла (Семела)
и отец Аплу (Аполлон)

- ▶ Бог Аплу, отождествлявшийся с греческим Аполлоном, первоначально воспринимался этрусками как бог, охраняющий людей, их стада и посевы
- ▶ Бог Турмс, соответствующий греческому Гермесу, считался божеством преисподней, проводником душ умерших
- ▶ Греческому богу Гефесту — хозяину подземного огня и кузнецу, соответствует этрусский Сефланс
- ▶ Он участник сцены, изображающей наказание Уни по приказу Тина
- ▶ В городе Популони Сефланс почитался под именем Велханс (отсюда римский Вулкан)

- ▶ Судя по множеству изображений на зеркалах, геммах, монетах, видное место занимал бог Нефунс
- ▶ У него характерные атрибуты морского божества — трезубец, якорь
- ▶ Среди этрусских божеств растительности и плодородия наиболее популярен был Фуфлунс, соответствующий Дионису-Вакху Среди этрусских божеств растительности и плодородия наиболее популярен был Фуфлунс, соответствующий Дионису-Вакху в греческой мифологии и Сильвану в римской

▶ Кудат Фуфлуна носил аркастический

- ▶ Сакральное объединение государств с центром в Вольсиниях обусловило выделение главного божества этого города Вольтумна (римляне именовали его Вертумном)
- ▶ Иногда его изображали злокозненным чудовищем, иногда в качестве божества растительности неопределённого пола, иногда в виде воина
- ▶ Эти облики, возможно, отражали стадии трансформации локального хтонического божества в «главного бога Этрурии», как его называет Варрон

- ▶ *К числу богов «небесной долины» этруски относили Сатре, полагая, что он, как и Тин, может поражать молниями*
- ▶ *С богом Сатре было связано космогоническое учение и представление о золотом веке — грядущей эпохе изобилия, всеобщего равенства (что соответствует представлению о римском Сатурне)*
- ▶ *Богом италийского происхождения был Марис (римский Марс)*
- ▶ *В одной из своих функций он был покровителем растительности, в другой — войны*
- ▶ *Из италийской мифологии этрусками был воспринят Майус — хтоническое божество растительности*
- ▶ *Этруски почитали бога Селванса, впоследствии воспринятого римлянами под именем Сильван*

- ▶ *Владыками подземного царства были Аита и Ферсифай (соответствующие греческим богам Аиду Владыками подземного царства были Аита и Ферсифай (соответствующие греческим богам Аиду и Персефоне)*
- ▶ *Вполне вероятно, что некоторые имена этрусских женских божеств были первоначально эпитетами великой богини-матери, указывающими на определённые её функции — мудрость, искусство и др.*

- ▶ **Наряду с культом богов у этрусков существовал культ злых и добрых демонов**
- ▶ **Их изображения сохранились на зеркалах и фресках погребальных склепов**
- ▶ **Звериные черты в иконографии демонов позволяют предполагать в них первоначально священных животных, оттеснённых на задний план по мере выделения антропоморфных богов**

- ▶ Демоны нередко изображались в качестве спутников и слуг богов
- ▶ Демон смерти Хару (Харун) больше, чем родственный ему греческий перевозчик душ умерших Харон, сохранил черты самостоятельного божества
- ▶ На более ранних памятниках Хару — зловещий и молчаливый свидетель смертных мук, затем вестник смерти и, наконец, под влиянием греческой мифологии — проводник душ в подземном царстве, узурпировавший эту роль у Турмса (греческого Гермеса)
- ▶ Много общего имел с Хару Тухулка, в облике которого соединены человеческие и звериные черты
- ▶ Хару и Тухулка часто изображаются вместе как свидетели или исполнители воли богов преисподней



Ванф



Ванф. Ок. 400 до н. э.
Лондон,
Британский музей

- ▶ Из культа божественного множества демонов-лазов (римские лары) выделилось демоническое существо Лаза
- ▶ Это юная обнажённая женщина с крыльями за спиной
- ▶ На зеркалах и урнах она изображалась участницей сцен любовного содержания
- ▶ Её атрибутами были зеркало, таблички с грифелем, цветы
- ▶ По аналогии с римскими ларами можно предполагать, что лазы были добрыми божествами, покровителями дома и домашнего очага
- ▶ Демоническим множеством были маны (римские маны) — добрые и злые демоны
- ▶ К демонам загробного мира относилась Ванф
- ▶ Постоянные атрибуты Ванфы: свиток, факел, меч, змеи, обвивающие руки, ключ



Богиня
смерти



Демоны
уносят душу
умершей
женщины

- ▶ **Этрусское изобразительное искусство сохранило многие мифы, известные из греческой мифологии**
- ▶ **Этрусские художники отдавали предпочтение сюжетам, связанным с жертвоприношениями, кровавыми схватками**
- ▶ **Фрески этрусских гробниц зачастую представляют собой изображения замкнутых циклов сцен смерти, путешествия в загробное царство и суда над душами умерших**

- ▶ Число 12, связанное со знаками Зодиака, этрусски почитали одним из самых важных
- ▶ В их пантеоне было 12 «советующихся» богов, в их стране существовало 12 главных городов-государств, объединявшихся в духовный союз
- ▶ Каждый год правители избирали главу союза, а во время военных походов передавали ему свои 12 топоров-секир, поручая общее командование
- ▶ Заселяя новые земли — например, в Кампании или долине Пада, — этрусски везде образовывали союзы 12 городов

- ▶ Человеческая жизнь делилась на 12 семилетних циклов — «неделя»
- ▶ Каждая такая «неделя» приносила человеку новые возможности, ставила перед ним особые задачи
- ▶ Он получал дары от богов и мог обращаться к небожителям с просьбами
- ▶ Когда заканчивался десятый цикл и человеку исполнялось 70 лет, он утрачивал право просить и получать от богов что бы то ни было
- ▶ А в конце 12-й «недели», в 84 года, люди «выходили из своего духа», и им уже не нужны были знаки
- ▶ Те же самые циклы, но более длительные, определяли жизнь городов, государств и целого человечества
- ▶ Эта вера этрусков в расцвет и закат всего, что существует на земле, стала основанием для несправедливых обвинений их в пессимизме
- ▶ На самом же деле очень многие древние народы верили, что человек и его судьба, как и судьба любого народа, тесно связаны с ритмами космоса и что надо всем властвует единый закон циклов
- ▶ Он дает обновление через смерть, которая в действительности есть возвращение к истокам

- ▶ Жизнь для этрусков была коротким мгновением по сравнению с вечностью, которой человек принадлежал и к которой возвращался
- ▶ Символическим выражением этих представлений было и то, что свои жилища и даже храмы этот древний народ строил из быстроразрушающихся материалов, а гробницы — из каменных блоков, переживших тысячелетия
- ▶ Дома и храмы этруски украшали образами «пограничных» животных (чаще всего это была лошадь) — они связывали мир живых с миром мертвых и указывали умершим путь в иной мир
- ▶ В Аквароссе некоторые дома были покрыты черепицей с изображениями (белыми на красном фоне) змей (стихия земли), коней (стихия воды) и аистов (стихия воздуха)
- ▶ Причем эти рисунки видны были только сверху, с «небес», а те, кто шел по улице, не замечали их
- ▶ О том, что происходило с человеком после смерти, рассказывали *Libri fatales*
- ▶ До нас дошли лишь небольшие отрывки из этих книг, сохраненные разными римскими и христианскими авторами
- ▶ Из них мы знаем, что этруски верили в загробный суд, который вершила крылатая богиня Вант, и поэтому клали в гробницу умершего «книгу жизни», чтобы богиня не была к нему слишком суровой

- ▶ Согласно учению этрусков, человеческая история продлится 6000 «лет» (боги создали вселенную тоже за 6000 «лет»), и каждому народу предопределено свое число «веков»
- ▶ Этрускам было отмерено 10 «веков», Риму — 12
- ▶ Начало и конец этих периодов могли определить лишь жрецы — по некоторым, известным только им приметам
- ▶ Каждый «век» начинался с «золотого» времени, но постепенно из-за жадности и зависти людей, глухоты к предупреждениям, которые посылали боги: землетрясениям, бурям, наводнениям, — начинались страшные бедствия
- ▶ Когда же своими страданиями и осознаниями люди искупляли прежнюю нечестивость, начинался век новый, и заново устанавливались связи с божественным

*Проводы души
А.Н. Фанталов*



- ▶ Этруски огромное внимание уделяли странствию души в загробном мире
- ▶ В этом отношении их культура напоминает цивилизации Древнего Востока (что подтверждает версию восточного происхождения этрусков)
- ▶ Душа, в виде маленькой человеческой фигурки, едет на фантастическом животном, сочетающем черты лошади и леопарда

- ▶ Крылатая богиня Ванф (с факелом в руке), ведет животное, держа его под уздцы
- ▶ Эта богиня, весьма почитаемая в Этрурии, может быть уподоблена скандинавским валькириям
- ▶ Она отличалась еще большей благожелательностью к усопшим
- ▶ В противоположность Ванф, демон смерти Хару, с большим деревянным молотом, представлял грозные силы подземного мира (кстати, подобным молотом на римских аренах разбивали головы умирающим гладиаторам)
- ▶ Еще более страшен Тухулка, с птичьей головой и змеями, символизирующий мучения души после смерти



Легенда об Ольте
А.Н. Фанталов

- ▶ Поскольку письменность этрусков до сих пор не расшифрована, мифы этого народа для нас почти сокрыты
- ▶ Одним из немногих исключений является изложенная Плинием "Легенда об Ольте"
- ▶ Она сообщает, что некий монстр, вырвавшись из подземного мира в священном городе Вольсинии, намеревался разорить окрестности, но был водворен обратно
- ▶ Сохранились различные изображения данного сюжета на мраморных урнах
- ▶ Несомненный интерес представляет то обстоятельство, что Олта – римская транскрипция имени, которой по - этрусски звучало, видимо, как Велфа
- ▶ А Велфа – несомненно родственно славянская Велесу

Этрусский алфавит



- ▶ **Этрусский алфавит** — набор символов, характерный для письменного этрусского языка Родственен греческому — набор символов, характерный для письменного этрусского языка

- ▶ *Наиболее известные памятники этрусской письменности — надгробия и керамика*
- ▶ *В настоящий момент известно около девяти тысяч надписей, выполненных с помощью этрусского алфавита — найдены на надгробных плитах, вазах, статуях, зеркалах и драгоценностях*
- ▶ *Также были найдены фрагменты полотняной этрусской книги*

Тарквиния — самый древний центр Этрурии

- ▶ **Здесь находится некрополь Монтероцци — величайший музей античного искусства фресковой живописи**
- ▶ **Из 5000 его захоронений 200 украшены фресками, только в 80 из них есть изображения человеческих фигур, и лишь 15 открыты для посещения**
- ▶ **Над входами в гробницы в наши дни построили маленькие домики, чтобы благодаря постоянному микроклимату античные росписи лучше сохранялись**
- ▶ **Фрески Тарквинии — своеобразная книга истории этрусков: с них на нас смотрят жрецы, правители, музыканты, танцоры и простые жители Этрурии, чьих имен мы никогда не узнаем**

ВОЛЬТЕРРА

- ▶ *Этот городок образовался на месте важнейшего полиса этрусков*
- ▶ *Его название имеет римские корни: «Вола terra» означает «летающая земля»*
- ▶ *И сегодня окруженный древними стенами город продолжает парить над землей*
- ▶ *Время здесь словно остановилось, и на средневековых улочках забываешь, что живешь в XXI веке*
- ▶ *Сегодня, как и 2500 лет назад, в Вольтерру можно войти через древние этрусские ворота из туфа с тремя загадочными каменными головами над аркой*
- ▶ *Возможно, эти таинственные божества охраняли город от врагов и злых сил*
- ▶ *Тысячи самых разных экспонатов составляют коллекцию музея Гуарначчи — первого музея этрусских древностей в Италии*
- ▶ *Здесь находится удивительный по своему исполнению «Саркофаг супругов»*

Символы этрусков



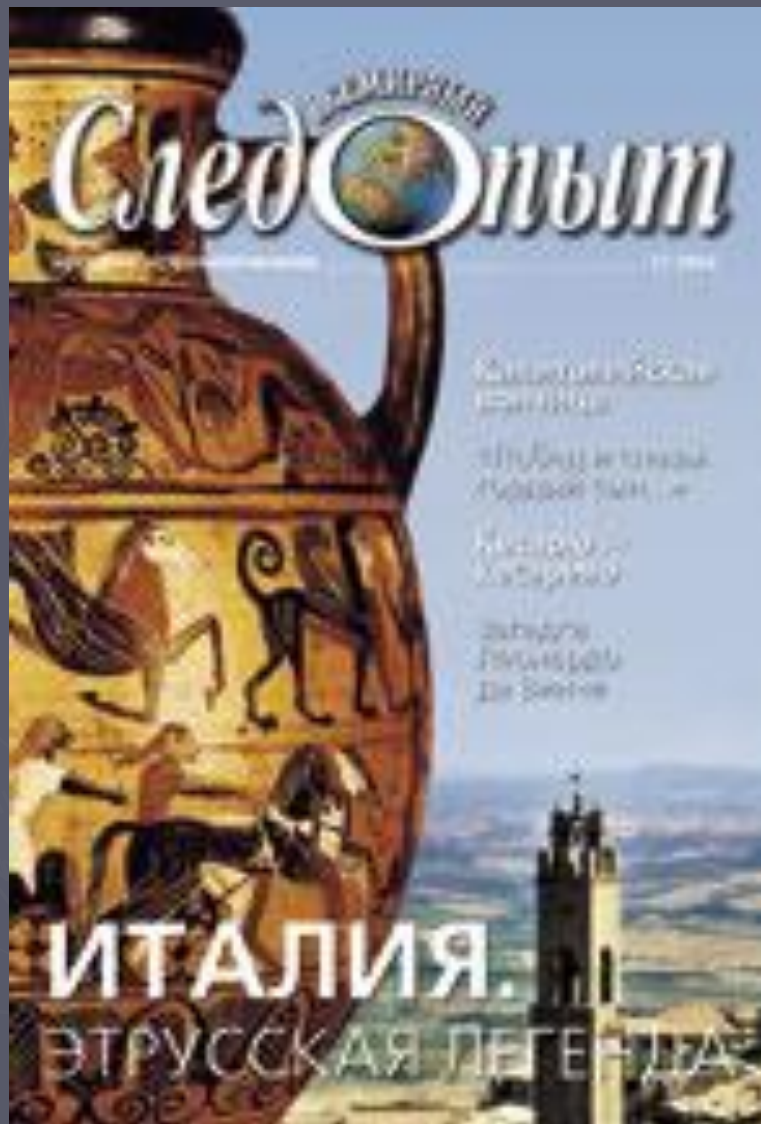
- ▶ Это изображение воина в шлеме с огромным гребнем, держащего в руках двойной топор, секиру, было найдено в захоронении, которое считают первым ярко выраженным этрусским погребением
- ▶ Секира — очень древний символ: это свет, пробивающий тьму
- ▶ Два ее лезвия указывали на то, что воин вел борьбу одновременно с тьмой вовне и тьмой внутри себя
- ▶ Когда он одерживал окончательную победу, секира превращалась в факел — и воин мог уже осветить путь остальным
- ▶ Этот символ был у этрусков одним из важнейших
- ▶ Затем его унаследовал Рим



- ▶ Недавно вышла книга доктора философских наук Валерия Алексеевича Чудинова – «Вернём этрусков Руси»
- ▶ До прихода римлян на Апеннинский полуостров населял загадочный народ, который римляне называли «этрусками»
- ▶ Культурные достижения этрусков составили основу цивилизации Древнего Рима
- ▶ Этруски исчезли, но немало памятников, созданных ими, сохранилось
- ▶ Эти памятники украшены надписями на непонятном языке, который считался не дешифруемым
- ▶ Основываясь на анализе множества фактов, В.А. Чудинов пришёл к сенсационному выводу, что древнеэтрусские надписи выполнены... на русском языке
- ▶ Книга «Вернём этрусков Руси» содержит более 300 полноценных иллюстраций и фотографий, ставших основой для расшифровки

- ▶ Вопрос происхождения народа этрусков, населявшего центральную часть Италии еще до возвышения древнего Рима, давно волновал итальянских и иностранных ученых
- ▶ Удивление вызывало то, что эта цивилизация в корне отличалась от племен, обитавших на территории современной Италии
- ▶ Существует множество теорий о происхождении этрусков
- ▶ Так, некоторые уверены, что речь все же идет о коренных обитателях Апеннин
- ▶ Другие специалисты полагали, что этруски пришли с севера Европы
- ▶ А в давние времена Геродот утверждал, что этруски переместились на территорию нынешней Тосканы из Лидии, государства, находившегося в современной Турции

- ▶ И вот в споры историков и археологов вмешался ученый абсолютно иной специальности
- ▶ Эксперт в области генетики Альберто Пьяцца из Туринского университета, похоже, установил, какую версию следует считать правильной
- ▶ Он сравнил ДНК коренных жителей районов, где проживали этруски, с ДНК людей с севера Италии, а также сицилийцев, жителей Сардинии, греческого острова Лемнос и Турции
- ▶ Выяснилось, что ДНК потомков этрусков больше всего сходств имеет с ДНК турков
- ▶ Это указывает на то, что правильной была именно гипотеза великого Геродота
- ▶ Он писал, что в Лидии наступил голод, и часть населения была отправлена на поиски новых плодородных земель
- ▶ Видимо, в итоге лидийцы добрались до Тосканы



*Обложка журнала
с темой номера "Этрусски"*