



**Содоклад и.о. заместителя председателя Правительства
Пермского В.Ю. Цветова
«Об итогах социально-экономического развития
Лысьвенского муниципального района Пермского края за
2011 год и о перспективах развития в 2012 году»**



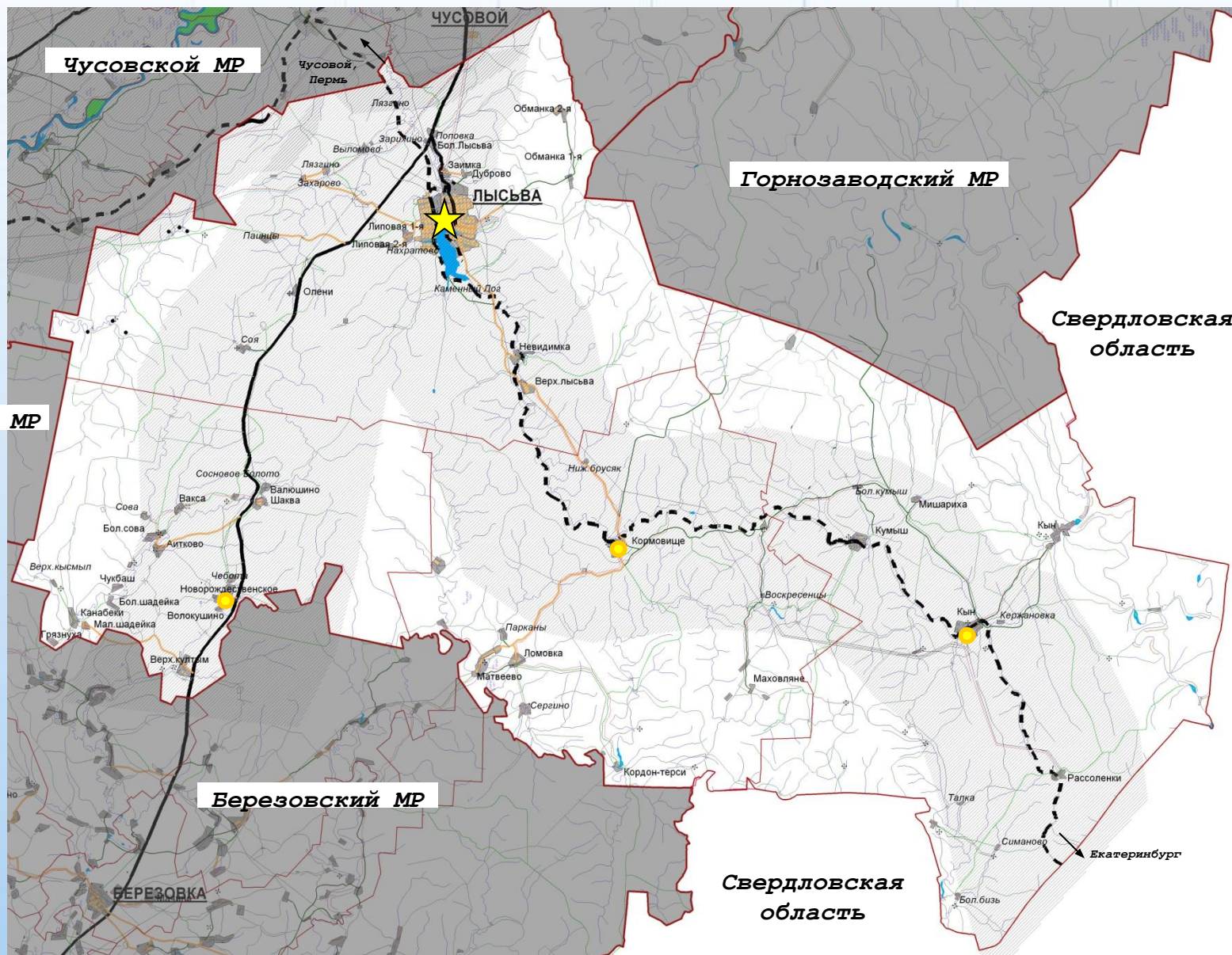
Опорный каркас расселения Лысьвенского района Пермского края



Площадь
территории
3 741,43 кв.км*.

На 01.01.2011 г.
численность
населения района
78 190 человека

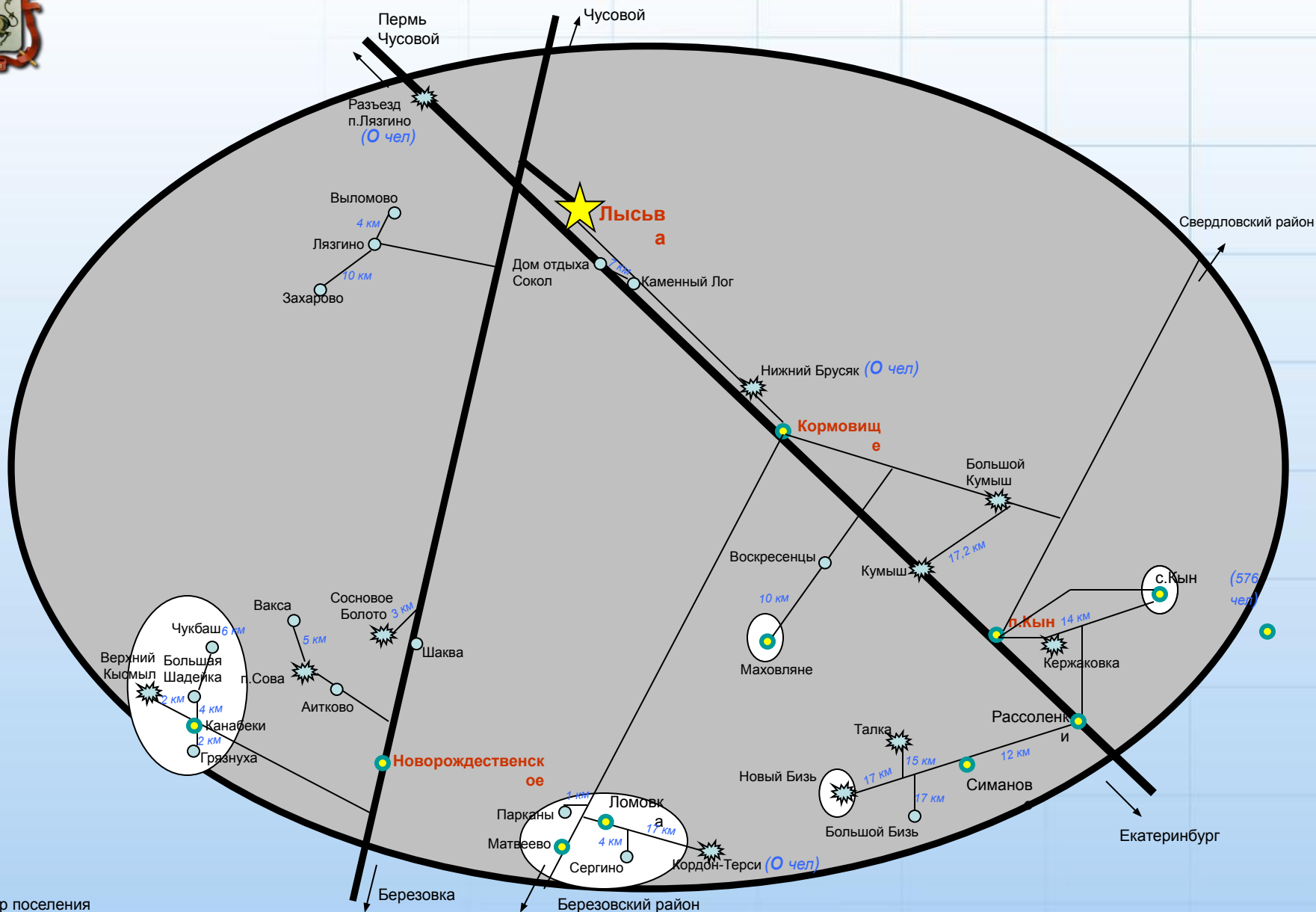
Кунгурский МР



- ★ Центр г/п
- Центры с/п
- ЖД линия
- А/д региональная

* - уточнённая площадь в соответствии с данными ВИСТХАГИ по результатам межевания, проведенного в 2011 году по заказу Агентства по управлению имуществом Пермского края

Схематический каркас расселения Чусовского муниципального района



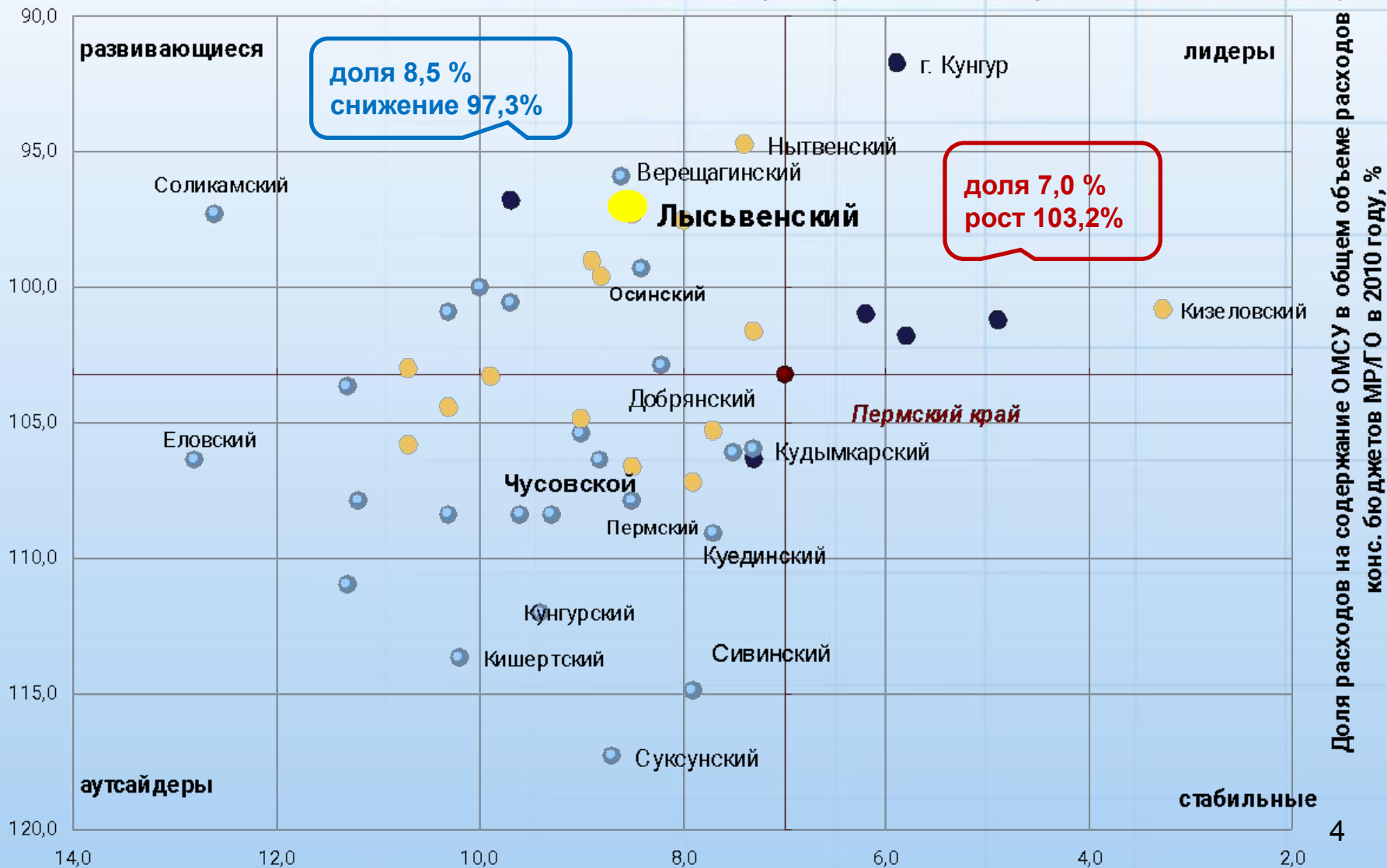
Кы́н – Центр поселения

- Развиваемые н/п
- Сохраняемые н/п
- ✱ Малоперспективные н/п

Расходы на содержание ОМСУ в МО Пермского края в 2009-2010 гг., %

● городские округа ● МР городского типа ● МР сельского типа

Темп роста расходов на содержание ОМСУ за 2009-2010, %

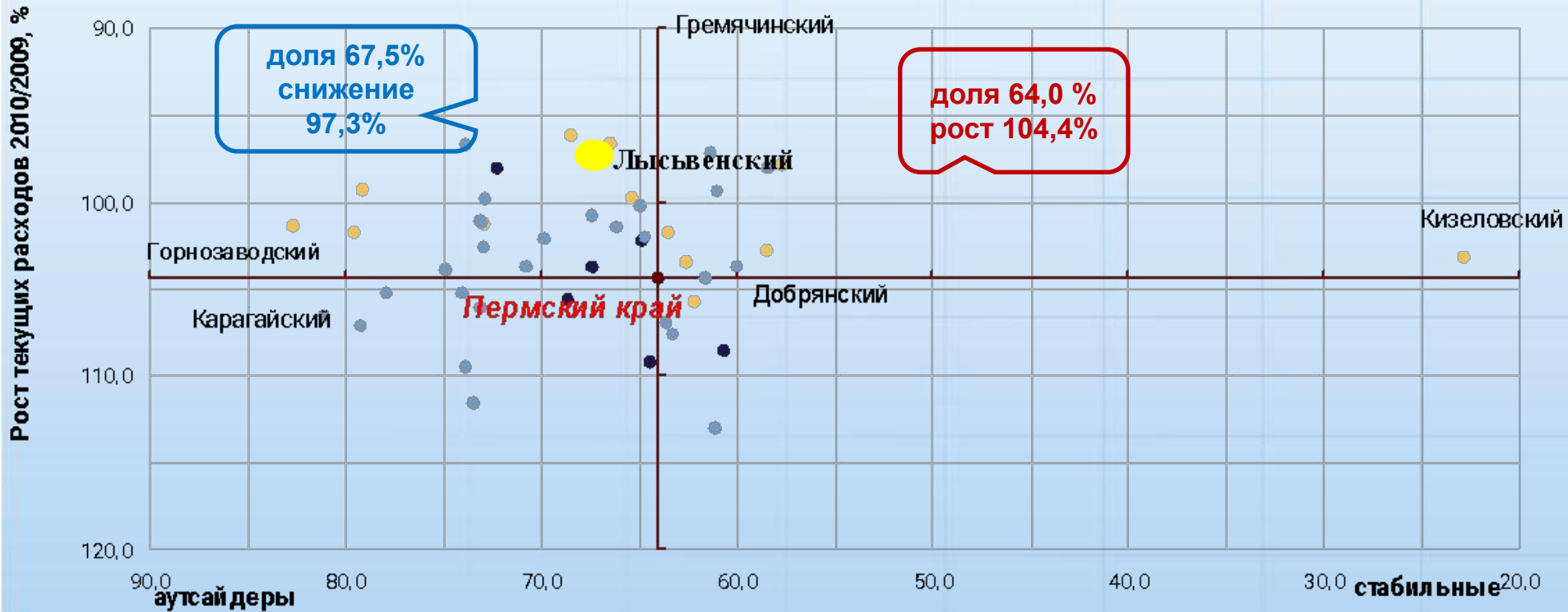


Текущие расходы местных бюджетов в 2010 году

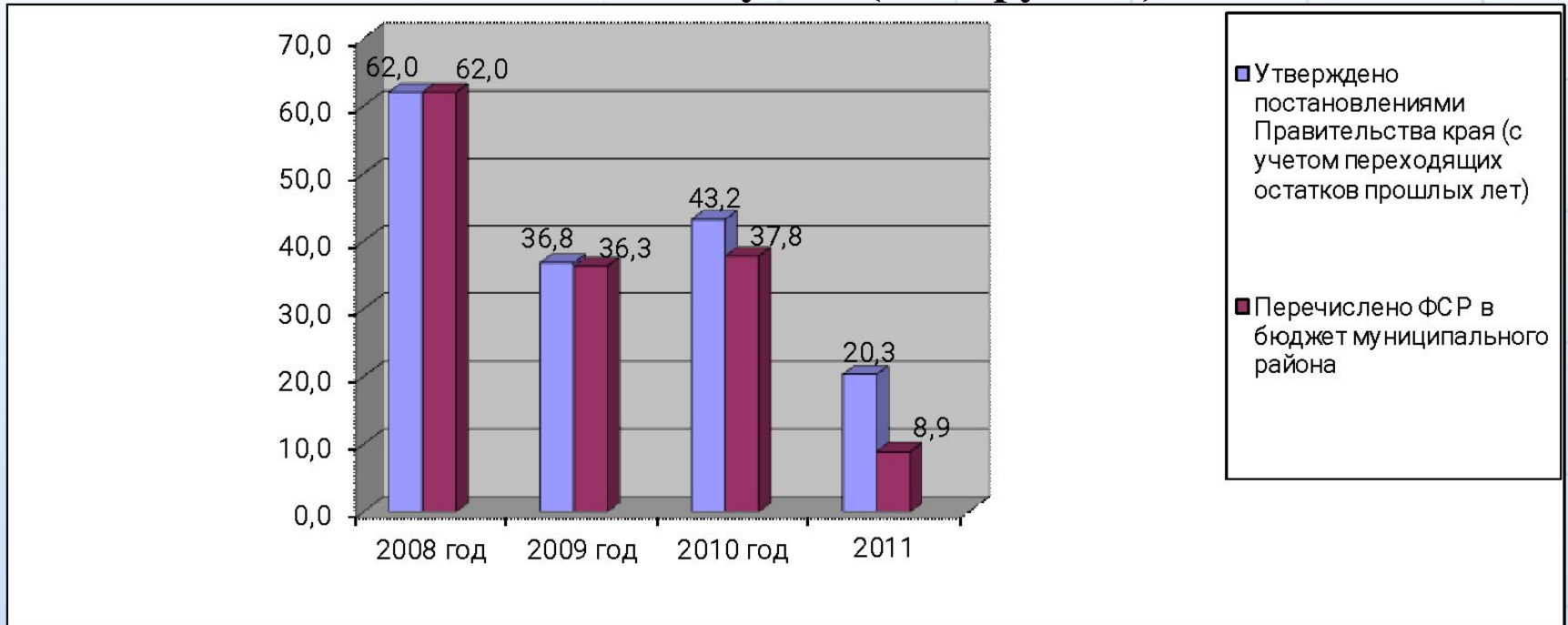
● городские округа развивающиеся
 ● МР городского типа
 ● МР сельского типа

лидеры

Доля текущих расходов в общем объеме консолидированного бюджета за 2010 год, %



Освоение средств регионального ФСР на реализацию инвестиционных проектов (целевых программ) по Лысьвенскому МР (млн. рублей)



Освоение ФСР по инвестпроектам:

в 2008 году по МР – 79,3%, по Пермскому краю – 59,78%;

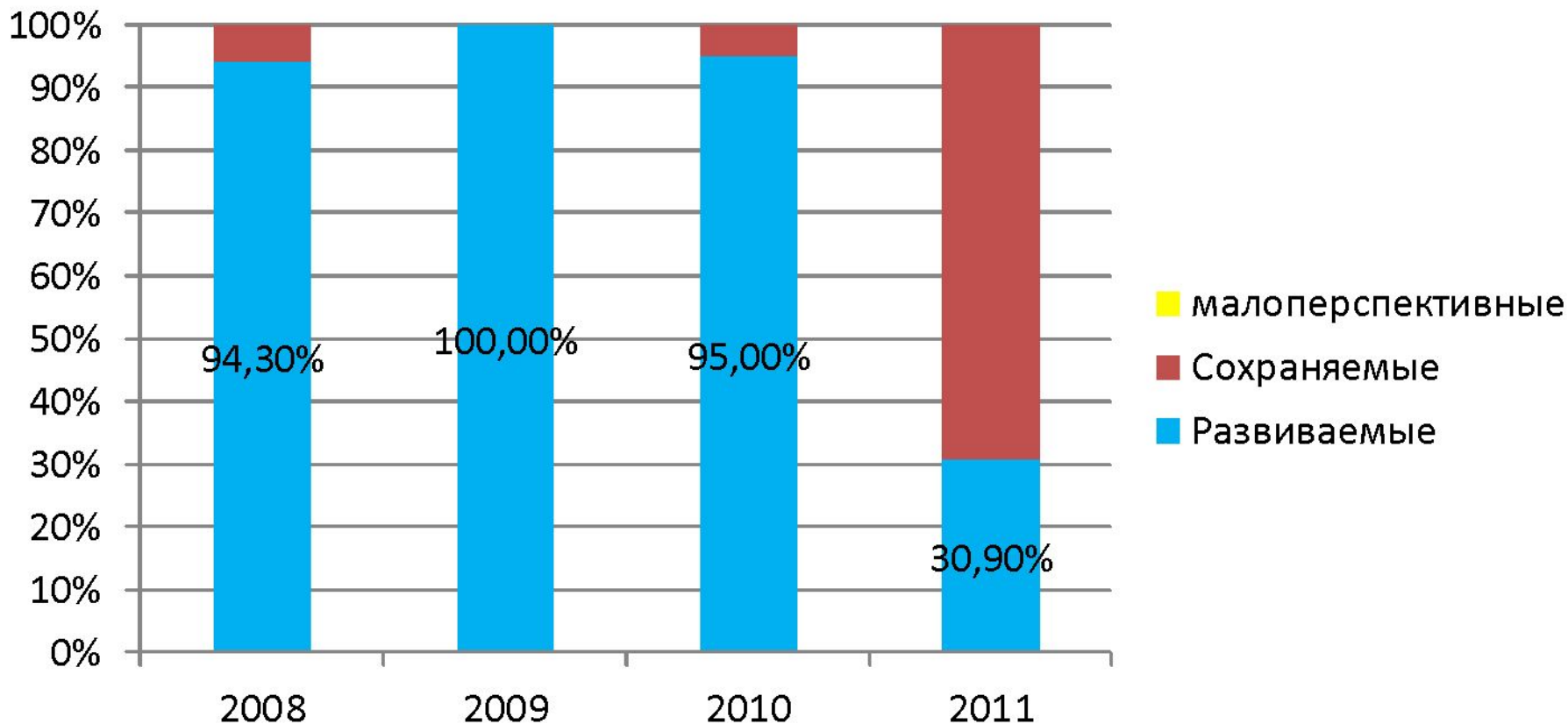
в 2009 году по ГО – 75%, по Пермскому краю – 79,72%;

в 2010 году по ГО – 80 %, по Пермскому краю – 64,01%.

В 2011 году по ГО – 51,6 %, по Пермскому краю – 75,9%

Справочно: ФСР на 2012 год (с учетом нераспределенного остатка 2011) 187,8 млн. руб..

**% от общего объема средств ФСР, утвержденного по Лысьвенскому
МР в разрезе групп поселений, объединённых согласно
классификации развития поселений**



Объем субсидий из ФСР, утвержденный постановлениями

Правительства края, оставил:

в 2008 году – 62 млн. рублей,

в 2009 году – 36,8 млн. рублей,

в 2010 году – 43,2 млн. рублей,

в 2011 году – 20,3 млн. рублей.



Муниципальные предприятия

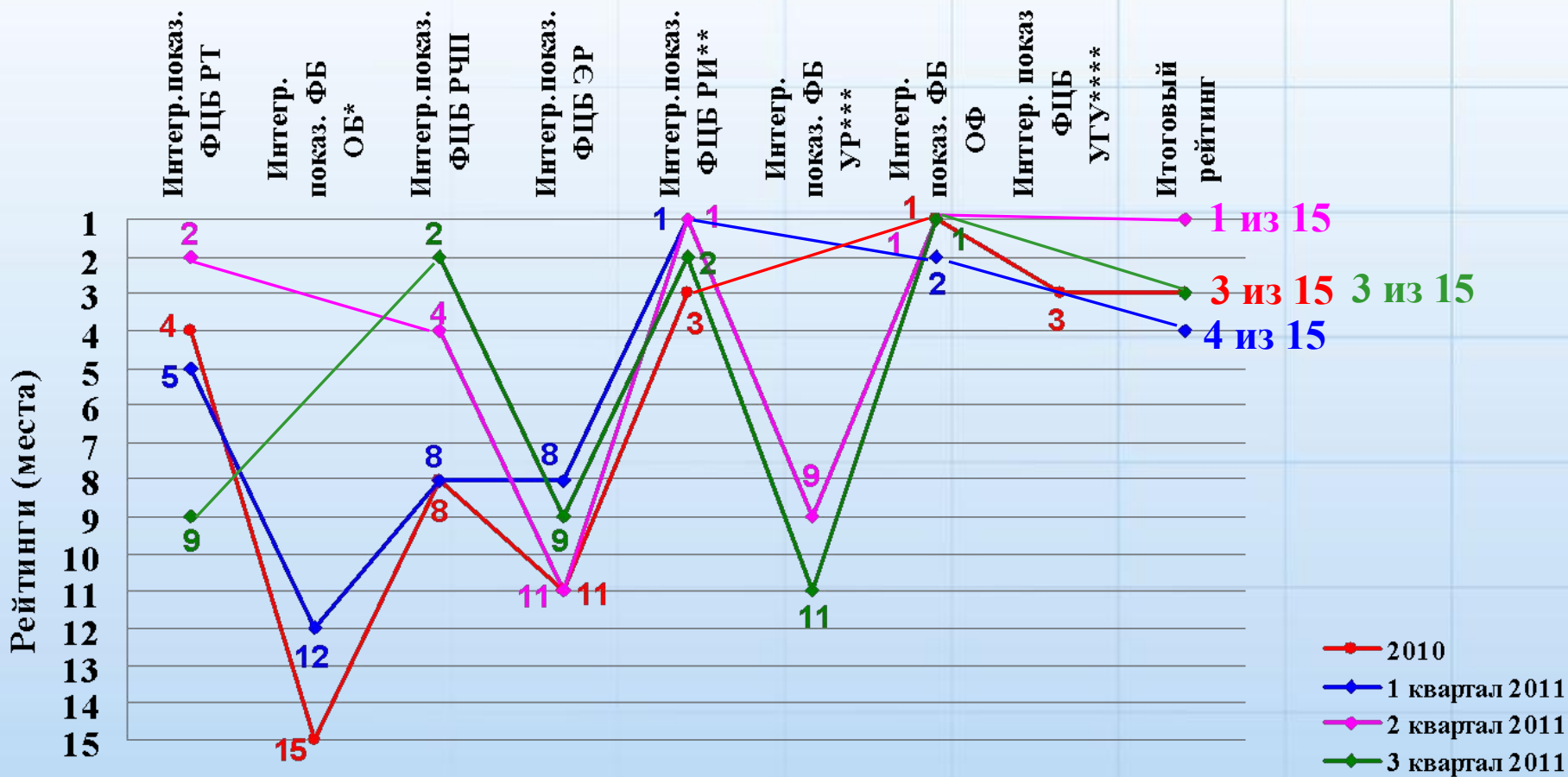
	Отрасль/Полное наименование муниципального предприятия	Численность работников, чел		Прибыль (убыток) до налогообложения, тыс. руб.		Кредиторская задолженность, тыс. руб.		Дебиторская задолженность, тыс. руб.		Примечание
		по состоянию на		2009г.	2010г.	по состоянию на				
		01.01.10	01.01.11			01.01.10	01.01.11	01.01.10	01.01.11	
1	МУУП "Теплоэнергоремонт"	61	55	-248	-728	14485	4618	3485	2125	Рассматривается вопрос о ликвидации предприятия
2	мууп «Сельское управление водопроводного хозяйства»	73	38	-134	-4375	8287	11329	3093	2314	Подано конкурсное производство
3	МУУП «Архбюро»	13	4	42	-584	165	355	417	57	ликвидация
4	МУУП «Жилищно-эксплуатационный трест №2»	37	1	31	-1000	1982	925	3400	1501	ликвидация
5	МУУП «Аптека «Солярис»	0	0	-2	0	806	806	0	0	ликвидация
6	МУУП «Колос»	0	0	-	-	1347	1427	0	0	ликвидация
7	МУУП «Рассвет»	2	2	-144	-179	650	817	41	41	ликвидация
8	МУУП «Нива»	0		1868		1256	1319	0	0	ликвидация
9	МУУП «Канабеки»	0	0	-	-	629	660	0	0	ликвидация
10	МУУП «Ресторан Лысьва»	0	0	-	-	858	8780	0	-	ликвидация
11	МП «Магазин № 35»	0	0	0	0	55	550	0	0	ликвидация
12	МУУП «Хлебокомбинат»	Нет данных								конкурсное производство
13	МУУП «Горэлектросеть»	Нет данных								конкурсное производство
14	МУУП «Луч»	Нет данных								конкурсное производство
15	МУУП «ЖЭТ №1»	Нет данных								конкурсное производство
16	МУУП «Ритуальные услуги и санитарная очистка города	71	10	1387	-1051	151	125	3558	2163 8	Рассматривается вопрос о ликвидации предприятия

**Предоставление форм сбора данных в ИАС ПК
администрациями МР(ГО) края за 2010 и 2011 годы**

Муниципальное образование	Доля своевременно предоставленных форм за отчетный период, %	
	2010 год	2011 год
г. Соликамск	98	100
Усольский район	78	100
Горнозаводский район	98	99
Лысьвенский район	94	99
г. Березники	85	99
Добрянский район	96	99
ЗАТО Звездный	89	99
Большесосновский р-н	87	99
г. Кудымкар	91	99
Куединский район	92	98
Нытвенский район	89	97
Кудымкарский район	94	97
Чернушинский район	82	97
Кизеловский район	95	97
г. Кунгур	91	97
Кунгурский район	93	97
Ильинский район	85	96
Кишертский район	95	95
Березовский район	95	95
Пермский район	86	95
Очерский район	86	95
Бардымский район	84	93
Сивинский район	91	93
Соликамский район	87	93

Муниципальное образование	Доля своевременно предоставленных форм за отчетный период, %	
	2010 год	2011 год
Чердынский район	84	93
Кочевский район	84	93
Красновишерский р-н	74	92
Чусовской район	84	92
Уинский район	90	92
Октябрьский район	92	91
Суксунский район	80	91
Ординский район	90	91
Частинский район	69	91
Юрлинский район	82	90
г. Пермь	63	89
Еловский район	85	88
Юсьвинский район	70	87
Гремячинский район	79	86
Оханский район	75	85
Краснокамский район	81	85
Губахинский район	70	83
Карагайский район	71	83
Чайковский район	87	81
Александровский район	75	79
Верецагинский район	79	79
Косинский район	88	79
Осинский район	69	77 9
Гайнский район	69	76

Итоги Конкурса МР (ГО) по Лысьвенскому МР за 2010 г. и 1, 2 и 3 кварталы 2011 года



*- интегральный показатель ФБ «Общественная безопасность» рассчитывался при подведении итогов в 2010 г. и в 1 квартале 2011 г., со 2 квартала 2011 г. два показателя ФБ «ОБ» вошли в состав показателей ФЦБ «Развитие человеческого потенциала», остальные два показателя со 2 квартала не рассчитываются

** - по итогам 2010 г. рассчитывался показатель ФЦБ «УриРИ»

*** - интегральный показатель ФЦБ «Управление ресурсами» рассчитывается со 2 квартала 2011 г.

**** - интегральный показатель ФЦБ УГУ рассчитывается только по итогам года

Рекомендации Добрянскому МР от ФЦБ «Развитие территорий»

Главе Лысьвенского муниципального района Комаренко Виктору Алексеевичу:

1. Представить план реализации мероприятий по сокращению числа малочисленных населенных пунктов (исключению из реестра населенных пунктов), в первую очередь малоперспективных населенных пунктов, постоянное проживающее население в которых отсутствует (разъезд поселок Лязгино Лысьвенского городского поселения, поселки Кордон-Терси и Нижний Брусак Кормовищенского сельского поселения, деревни Большой кумыш и Талка Кыновского сельского поселения, деревня Верхний Кылсым Новорождественского сельского поселения).

Срок - 12.03.2012 г.

2. Оценить специфику каждого населенного пункта и предложить план мероприятий по увеличению показателя людности до 25 чел. на 1 населенный пункт в течение 2012 года в Кормовищенском и Кыновском сельских поселениях.

Срок - 12.03.2012 г.