

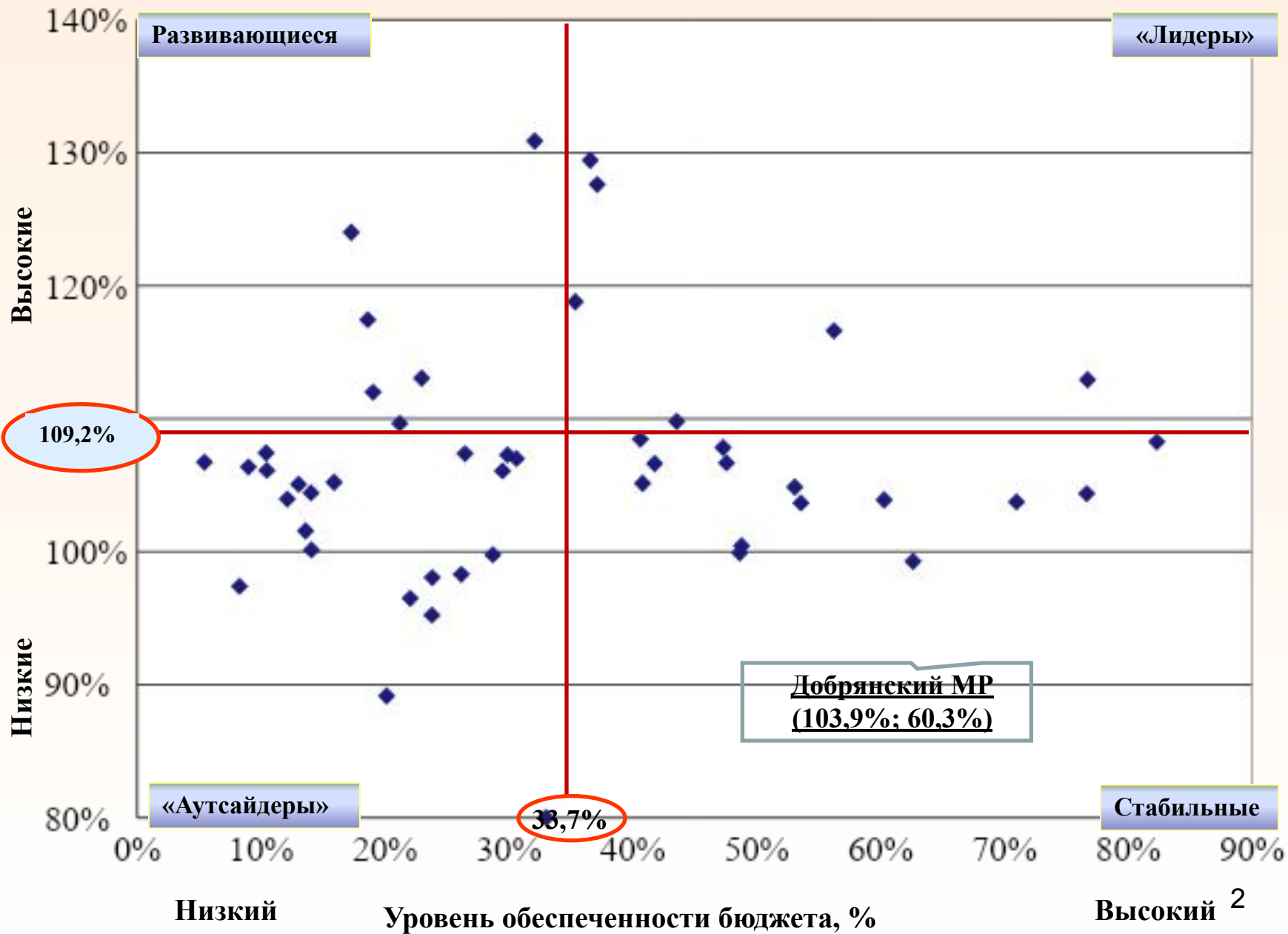
# ***Заседание Правительства Пермского края***

***«Об итогах социально-экономического развития  
Добрянского муниципального района Пермского  
края за 2011 год и о перспективах развития в  
2012 году»***

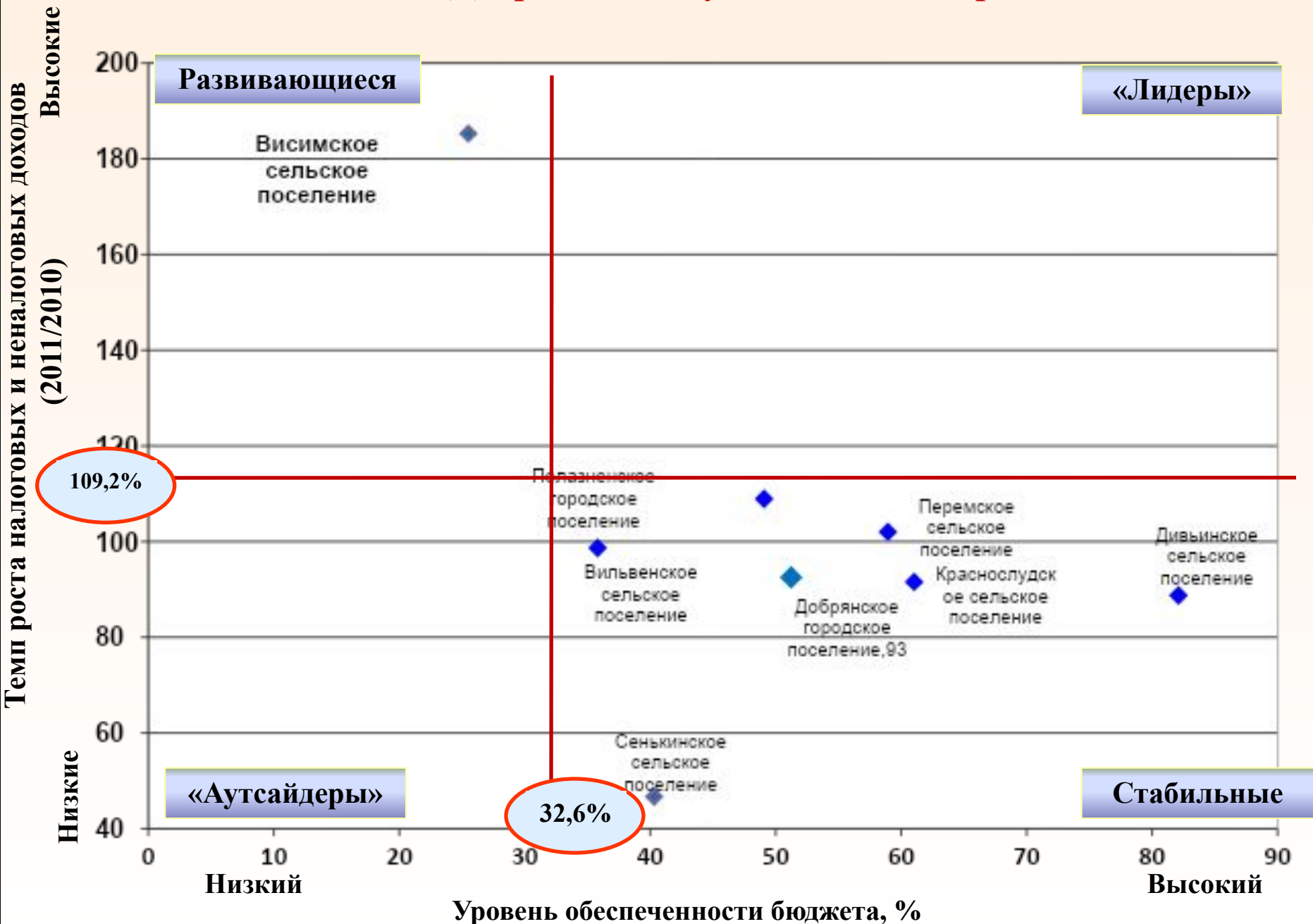
***блок «Общественные финансы»  
Министерство финансов Пермского края***

# Добрянский муниципальный район

Темп роста налоговых и неналоговых доходов  
(2011/2010)



# Поселения Добрянского муниципального района



**Выполнение условий Соглашения №06  
о взаимодействии между Правительством Пермского края и  
Добрянским муниципальным районом в сфере управления общественными финансами  
Добрянского муниципального района Пермского края**

<b>№</b>	<b>Показатели</b>	<b>На 01.01.2011</b>	<b>На 01.01.2012</b>	<b>Целевой показатель на конец года</b>
1	Кредит. задолженность по выплате заработной платы работникам бюджетных учреждений, тыс. руб.	0,0	0,0	0,0
2	Кредит. задолженность по начислениям на оплату труда, тыс. руб.	0,0	0,0	0,0
3	Просроченная кредит. задолженность по консолидированному бюджету МР (за искл. задолженности за отчетный период, по ненаступившим на отчетную дату срокам), всего, тыс. руб.	8 287,6	6 610,8	7 458,8
4	Просроченная дебит. задолженность по консолидированному бюджету МР (за искл. задолженности за отчетный период, по ненаступившим на отчетную дату срокам), всего, тыс. руб.	2 525,9	2 234,3	2 525,9
5	Темп роста объема недоимки по отдельным налогам в бюджет МО к аналог. показателю прошлого года, % (1)	120,8	80,5	(1) ≤ (2)
	Темп роста налоговых доходов в консол. бюджет МО к аналогичному показателю прошлого года, % (2)	109,2	108,2	

**Выполнение условий Соглашения №06  
о взаимодействии между Правительством Пермского края и  
Добрянским муниципальным районом в сфере управления общественными  
финансами Добрянского муниципального района Пермского края**

<b>Показатели</b>	<b>Норма</b>	<b>2010 факт</b>	<b>2011 факт</b>
Соблюдение ограничений дефицита местного бюджета, % от утвержденного общего годового объема доходов местного бюджета без учета безвозмездных поступлений	$\leq 10\%$	<b>0,0</b>	- <i>(год окончен с профицитом)</i>
Соблюдение предельного объема муниципального долга в размере не более утвержденного общего годового объема доходов бюджета без учета утвержденного объема безвозмездных поступлений, % (БК РФ: может превысить ограничения в пределах бюджетных кредитов)	$\leq 100\%$	<b>1,5%</b>	<b>1,2%</b>
Соблюдение требований статьи 136 БК РФ: не устанавливать и не исполнять расходные обязательства, не связанные с решением вопросов, отнесенных бюджетным законодательством РФ к полномочиям соответствующих ОМСу	<b>0</b>	<b>0</b>	<b>0</b>

# Остатки собственных средств на счетах бюджета Добрянского муниципального района, тыс. рублей



## Федеральный закон от 8 мая 2010 г. № 83-ФЗ

# «О внесении изменений в отдельные законодательные акты Российской Федерации в связи с совершенствованием правового положения государственных (муниципальных) учреждений»

Информация о количестве и распределении муниципальных учреждений по типу по состоянию на **01.02.2012 г.:**

	Всего учреждений	Бюджетные учреждения нового типа	Казенные учреждения	Автономные учреждения
Добрянский район	48	40	1	7
Поселения	9	5	2	2
Итого:	57	45	3	9

Информация о принятии НПА в Добрянском муниципальном районе и поселениях, находящихся на территории района:

	Кол-во	Принятие НПА местной администрацией муниципального образования, %	Принятие НПА финансовым органом муниципального образования, %	Принятие НПА учредителями муниципального образования, %
Добрянский муниципальный р-н	1	100%	100%	100%
Поселения, находящиеся на территории района	8	100%	Принятие НПА не требуется	100%

**Информация о задолженности учреждений перед бюджетами различных уровней по состоянию на 01.01.2012 года (рублей)**

Наименование организации	Задолженность по обязательным платежам	
	по данным УФНС	по данным МР
<b>Добрянский муниципальный район</b>		
	<b>8 440 356,0</b>	<b>4 888 846,4</b>
МКУ "Управление имущественных и земельных отношений администрации Добрянского муниципального района"	1 100 929,5	1 100 929,5
МУ "Управление жилищного хозяйства"	3 650 920,0	3 650 920,0
МУ "Городское строительство"	136 996,9	136 996,9
МБУЗ "Добрянская стоматологическая поликлиника"	24 324,8	0,0
МБУЗ "Добрянская центральная районная больница"	134 913,6	0,0
МКУ "Управление здравоохранения администрации Добрянского муниципального района Пермского края"	17 905,9	0,0
Контрольно-счетная палата Добрянского муниципального района	1 042,0	0,0
МКУ "Администрация Добрянского Муниципального района Пермского края"	16 527,3	0,0
МКУ "Управление образования администрации Добрянского муниципального района Пермского края"	5 096,5	0,0
МКУ "Земское Собрание Добрянского муниципального района Пермского края"	876,1	0,0
Управление финансов и казначейства администрации Добрянского муниципального района	195,8	0,0
Муниципальные общеобразовательные учреждения	2 056 386,5	0,0
Муниципальные образовательные учреждения дополнительного образования детей	339 982,2	0,0
Муниципальные дошкольные образовательные учреждения	952 645,0	0,0
Муниципальные учреждения здравоохранения	1 614,0	0,0



**Информация о задолженности учреждений перед бюджетами различных уровней по состоянию на 01.01.2012 года (рублей) (по данным УФНС)**

Наименование организации	Задолженность по обязательным платежам	Уд.вес, всего задолженности
<b>Полазненское городское поселение</b>		
МУ "Управление жилищного хозяйства п Полазна"	137 483,40	<b>79%</b>
МУК "Полазненский центр творчества и досуга"	34 240,10	<b>20%</b>
МУ "Центр общественных инициатив"	1 115,40	<b>0,6%</b>
МУ"Администрация Полазненского городского поселения"	577,7	<b>0,4%</b>
	<b>173 416,7</b>	
<b>Вильвенское сельское поселение</b>		
МУ "Совет депутатов Вильвенского сельского поселения"	292,6	<b>61%</b>
МУ "Администрация Вильвенского сельского поселения"	186,2	<b>39%</b>
	<b>478,8</b>	
<b>Висимское сельское поселение</b>		
МУ "Совет депутатов Висимского сельского поселения"	26 466,90	<b>68%</b>
МУ "Администрация Висимского сельского поселения"	12 460,30	<b>32%</b>
	<b>38 927,20</b>	
<b>Перемское сельское поселение</b>		
МУ"Совет депутатов Перемского сельского поселения"	5 800,80	<b>70%</b>
МУК"Информационный Культурно-досуговый комплекс"	1 294,00	<b>16%</b>
МУ "Администрация Перемского сельского поселения"	1 164,70	<b>14%</b>
	<b>8 259,40</b>	

**Информация о задолженности учреждений перед бюджетами различных уровней по состоянию на 01.01.2012 года (рублей) (по данным УФНС)**

**(продолжение)**

Наименование организации	Задолженность по обязательным платежам	Уд.вес, всего задолженности
<b>Сенькинское сельское поселение</b>		
МУ "Администрация Сенькинского сельского поселения"	15 682,5	<b>87%</b>
Муниципальное учреждение "Совет депутатов Сенькинского сельского поселения"	2 377,2	<b>13%</b>
18 059,7		
<b>Краснослудское сельское поселение</b>		
МУ "Администрация Краснослудского сельского поселения"	1 001,2	
<b>Добрянское городское поселение</b>		
Муниципальное учреждение "Добрянский городской информационный центр"	25 810,5	<b>47%</b>
Муниципальное учреждение "Добрянское городское имущество казначейство"	21 807,0	<b>40%</b>
Муниципальное учреждение физической культуры и спорта Стадион "Добрянка"	4 497,9	<b>8%</b>
Администрация Добрянского городского поселения	1 388,8	<b>3%</b>
Дума Добрянского городского поселения	330,5	<b>1%</b>
МУ "Управление городского хозяйства"	278,6	<b>1%</b>
Муниципальное учреждение культуры "Добрянская городская централизованная библиотечная система"	245,2	<b>0,5%</b>
54 358,5		