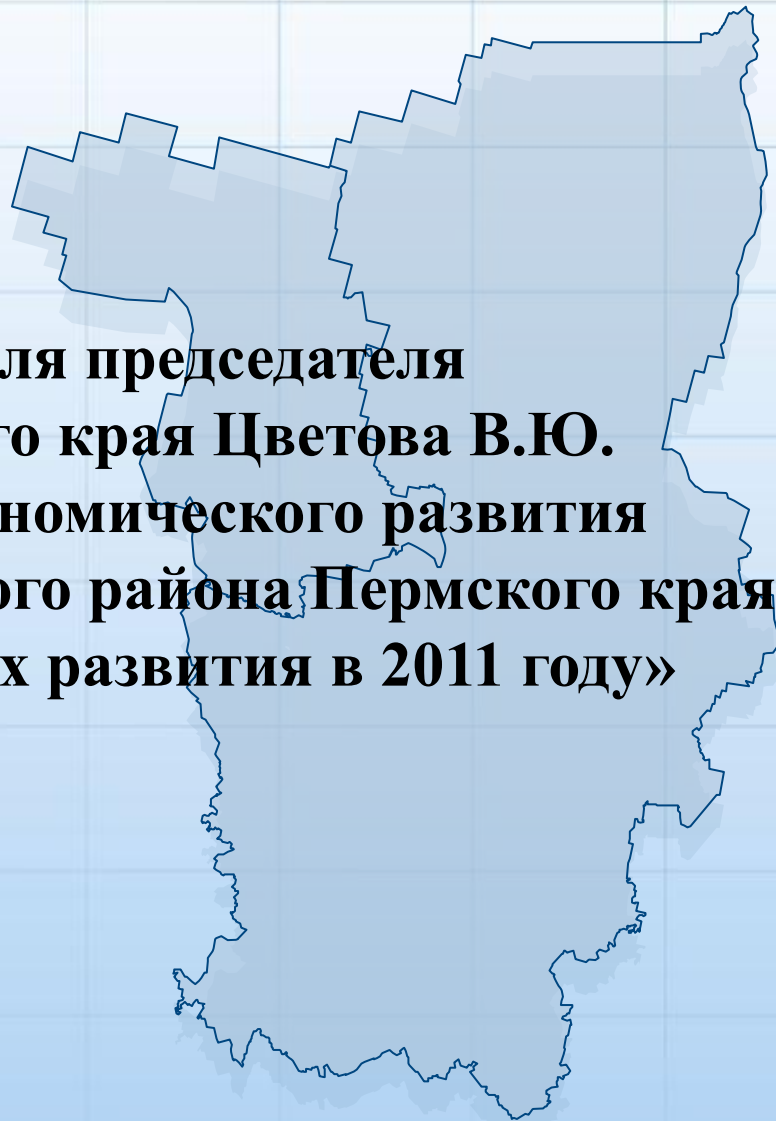
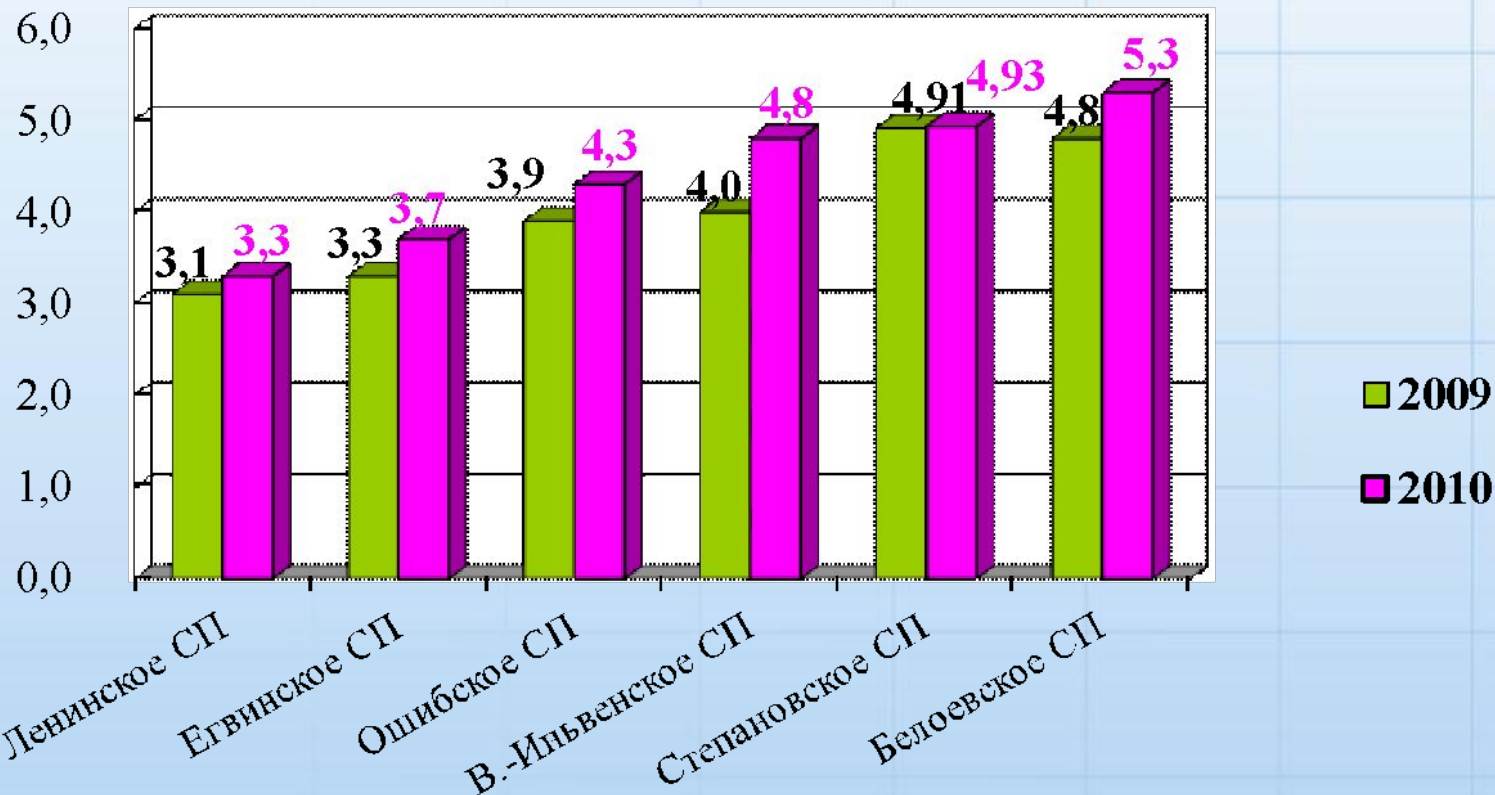




**Содоклад заместителя председателя
Правительства Пермского края Цветова В.Ю.
«Об итогах социально-экономического развития
Кудымкарского муниципального района Пермского края
за 2010 год и о перспективах развития в 2011 году»**

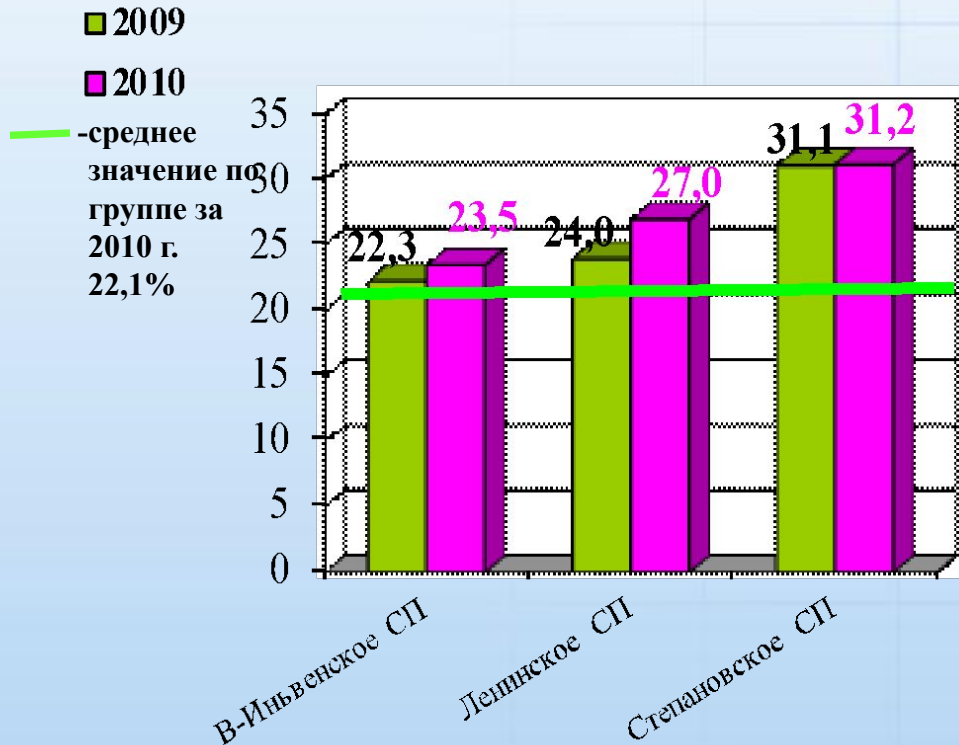


**Расходы на содержание органов местного самоуправления поселений,
входящих в состав Кудымкарского района, млн.руб.**

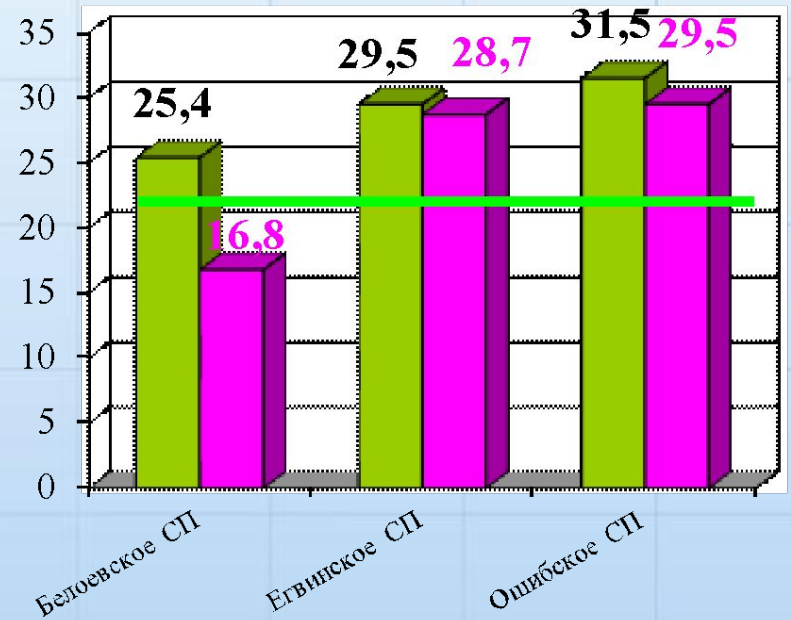


рост

**Доля расходов на содержание органов местного самоуправления в
объеме расходов бюджетов поселений, входящих в состав
Кудымкарского района, %**

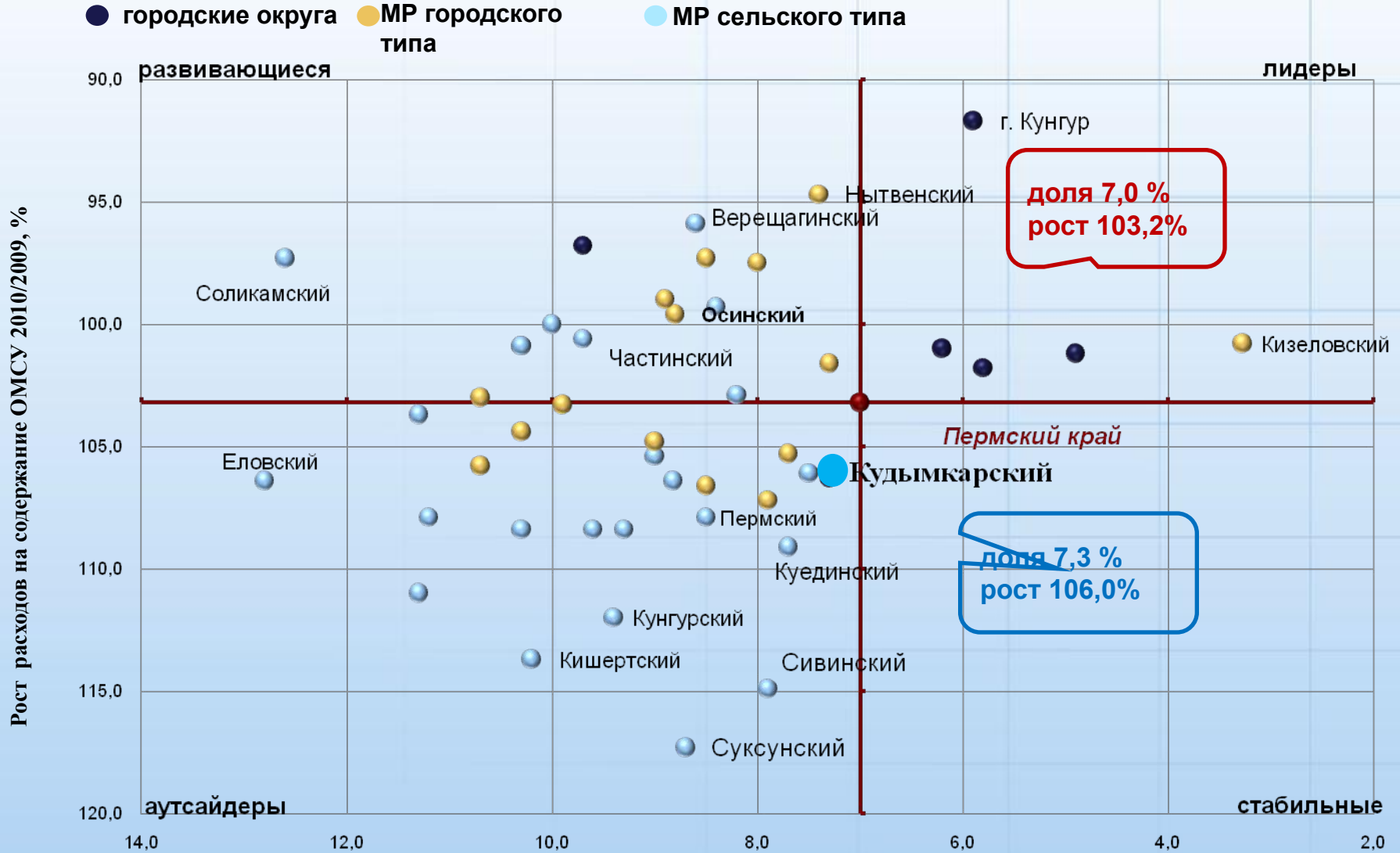


рост



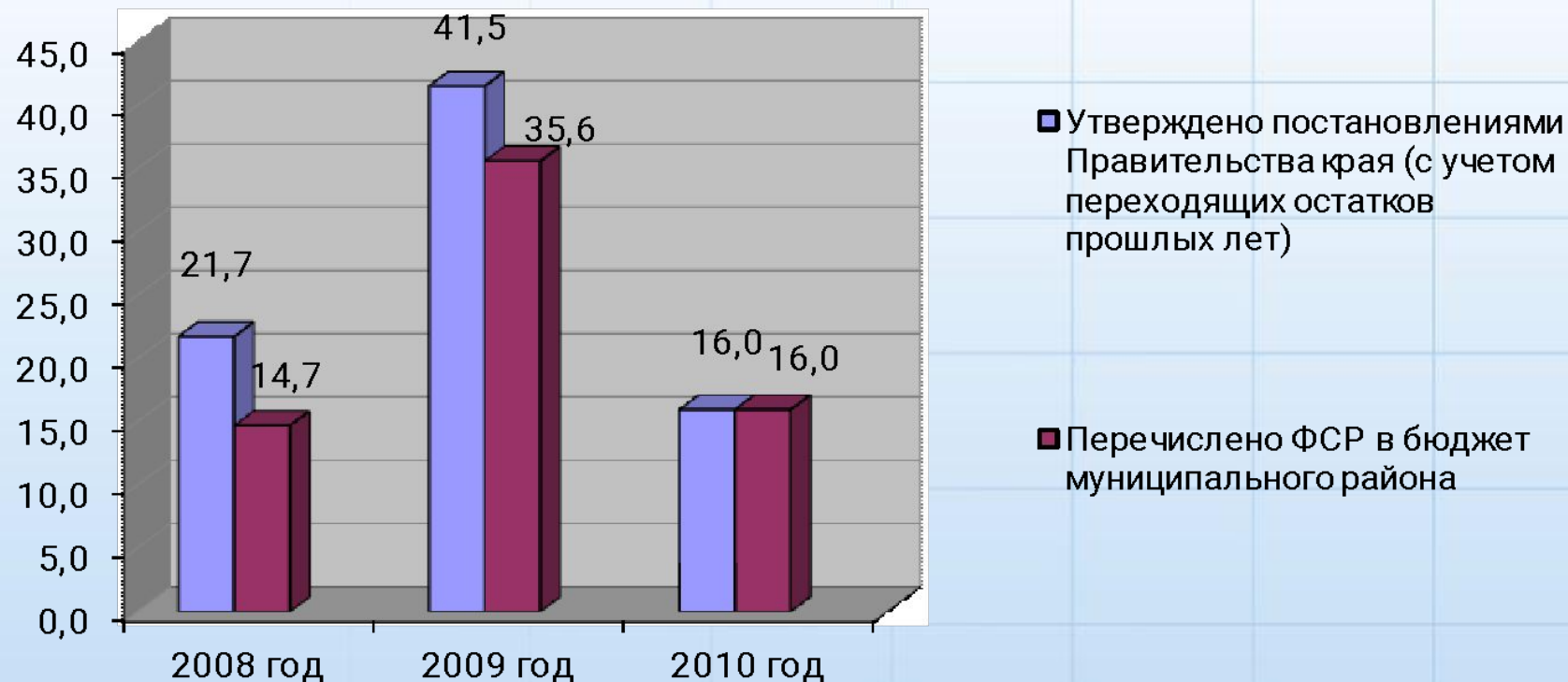
снижение

Расходы на содержание ОМСУ в МО Пермского края в 2009-2010 гг., %



Доля расходов на содержание ОМСУ в общем объеме расходов консолидированного бюджета в 2010 году, %

Освоение средств регионального ФСР на реализацию инвестиционных проектов по Кудымкарскому МР (млн. рублей)



Освоение ФСР по инвестпроектам:

*в 2008 году по району – 67,74%, по Пермскому краю – 59,78%;
в 2009 году по району – 85,78%, по Пермскому краю – 79,72%;
в 2010 году по району – 100,00%, по Пермскому краю – 64,01%.*

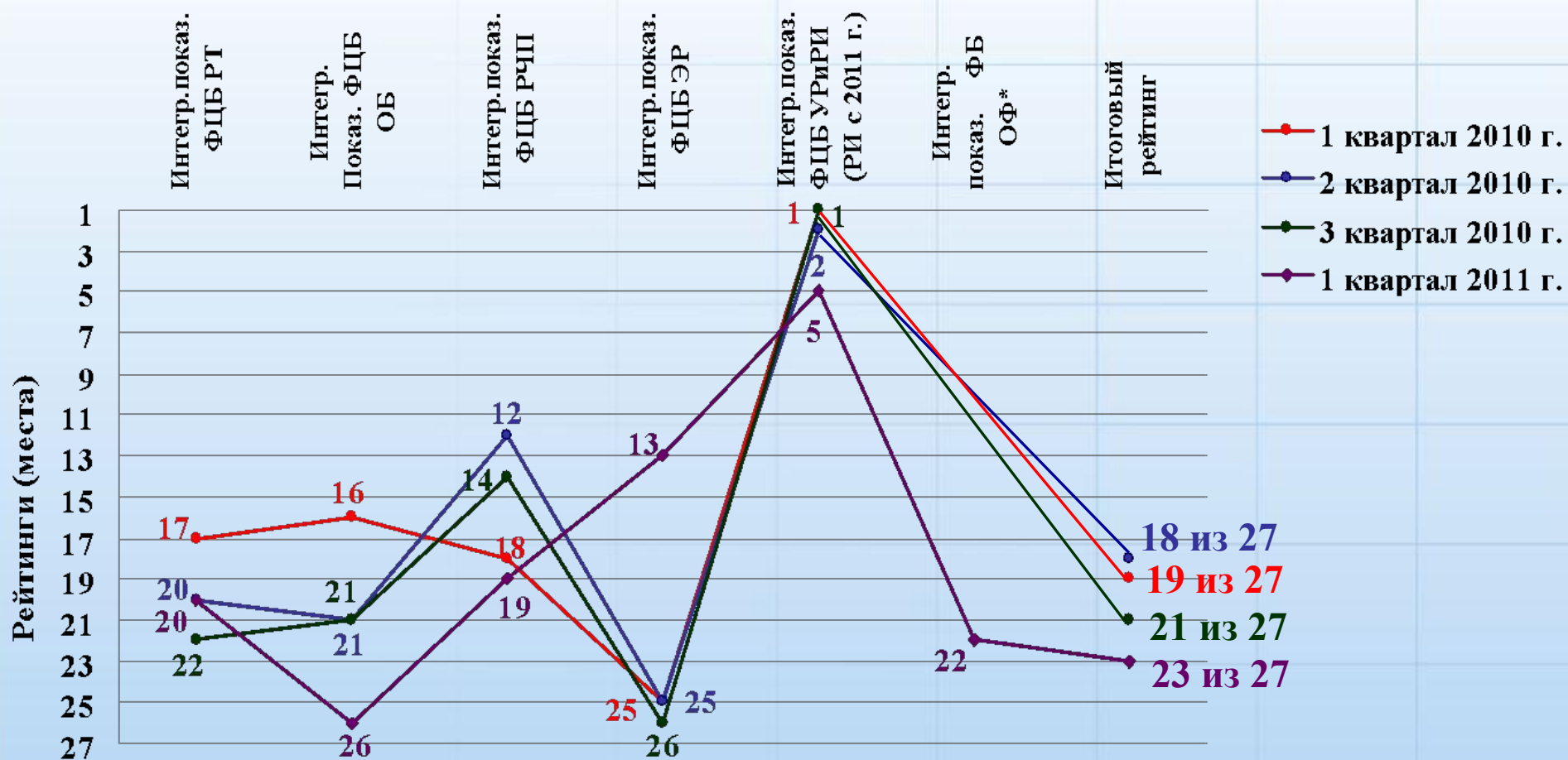
Справочно: ФСР на 2011 год 55,87 млн. руб..

Предоставление форм сбора данных в ИАС ПК администрациями МР(ГО) края за 2010 год и 1, 2 кварталы 2011 года

Муниципальное образование	Доля своевременно предоставленных форм за отчетный период, %	
	2010 год	1, 2 кв. 2011 года
Добрянский район	96,3	100
Лысьвенский район	93,5	100
г. Березники	85,0	99
г. Соликамск	98,0	99
Усольский район	78,2	99
г. Кудымкар	90,5	99
Кизеловский район	94,6	99
Горнозаводский район	98,3	99
Большесосновский р-н	87,1	99
ЗАТО Звездный	89,1	99
Куединский район	92,2	98
Чернушинский район	82,0	97
Уинский район	89,5	97
Березовский район	94,9	97
г. Кунгур	91,3	97
Ильинский район	85,4	97
Нытвенский район	88,8	97
Кишертский район	94,9	97
Кудымкарский район	94,4	96
Сивинский район	90,8	96
Суксунский район	79,6	95
Пермский район	86,4	94
Чердынский район	84,0	94
Кочевский район	84,4	93

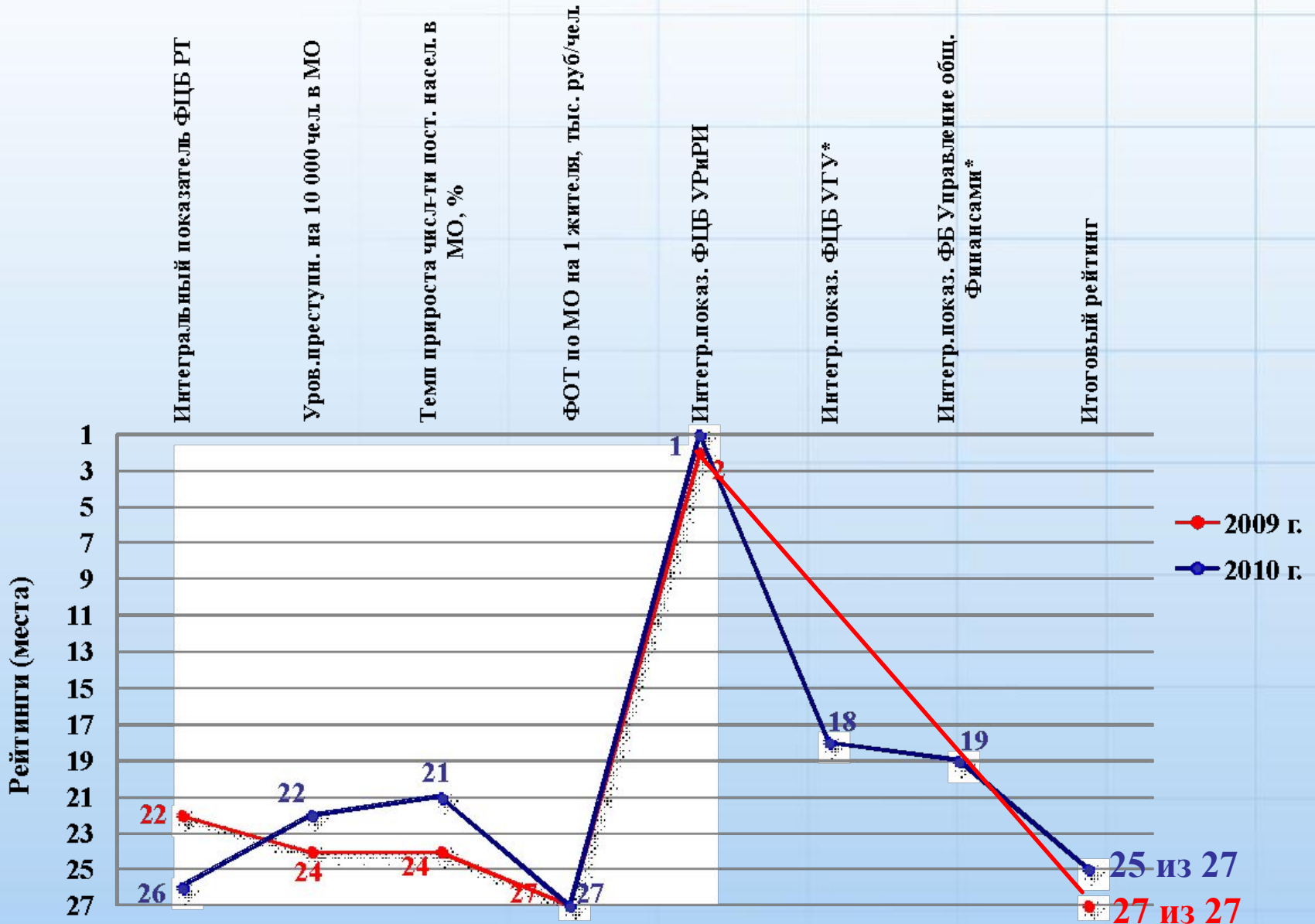
Муниципальное образование	Доля своевременно предоставленных форм за отчетный период, %	
	2010 год	1, 2 кв. 2011 года
Октябрьский район	91,7	93
Чусовской район	84,0	93
Кунгурский район	92,6	93
Верещагинский район	78,9	92
Еловский район	85,0	92
Красновишерский р-н	74,1	92
Очерский район	86,4	92
Ординский район	89,5	91
Юрлинский район	81,5	91
Александровский р-н	74,5	90
Частинский район	69,4	88
Бардымский район	84,4	87
Косинский район	87,7	87
Соликамский район	87,0	86
Краснокамский район	80,6	83
Губахинский район	70,4	83
Оханский район	74,8	82
г. Пермь	62,5	82
Чайковский район	86,7	82
Гайнский район	69,0	81
Юсьвинский район	70,3	78
Гремячинский район	78,6	76
Карагайский район	70,9	70
Осинский район	69,0	66

Итоги Конкурса МР (ГО) по Кудымкарскому МР за 1, 2 и 3 кварталы 2010 года, 1 квартал 2011 года



*- интегральный показатель ФБ «Общественные финансы» начал рассчитываться при подведении итогов с начала 2011 года

Итоги Конкурса МР (ГО) по Кудымкарскому МР за 2009 и 2010 годы



* - интегральный показатель ФЦБ «УГУ» и интегральный показатель ФБ «Упр-е общ. фин-ми» не рассчитывались в 2009 году

Рекомендации Кудымкарскому МР от ФЦБ «Развитие территорий»

1. Доработать действующую программу социально-экономического развития Кудымкарского муниципального района в соответствии с Методическими рекомендациями по разработке программы комплексного социально-экономического развития муниципального образования Пермского края, утвержденными распоряжением Правительства Пермского края от 14.03.2011 № 42-рп.

Срок: 26.12.2011 г.

2. Представить в Министерство регионального развития Пермского края график доработки генеральных планов Верх-Иньвенского, Ёгвинского, Ленинского, Ошибского сельских поселений.

Срок: 01.10.2011 г.

3. С целью оптимизации системы расселения выполнить оценку каждого населенного пункта в местной системе расселения с точки зрения перспективы их развития или сохранения. Представить обоснованное отнесение населенных пунктов с численностью населения до 10 человек к развиваемым и сохраняемым населенным пунктам.

Срок: 01.11.2011 г.

4. Организовать своевременное, качественное заполнение форм в Информационно-аналитической системе Пермского края.

Срок: 09.09.2011 г.