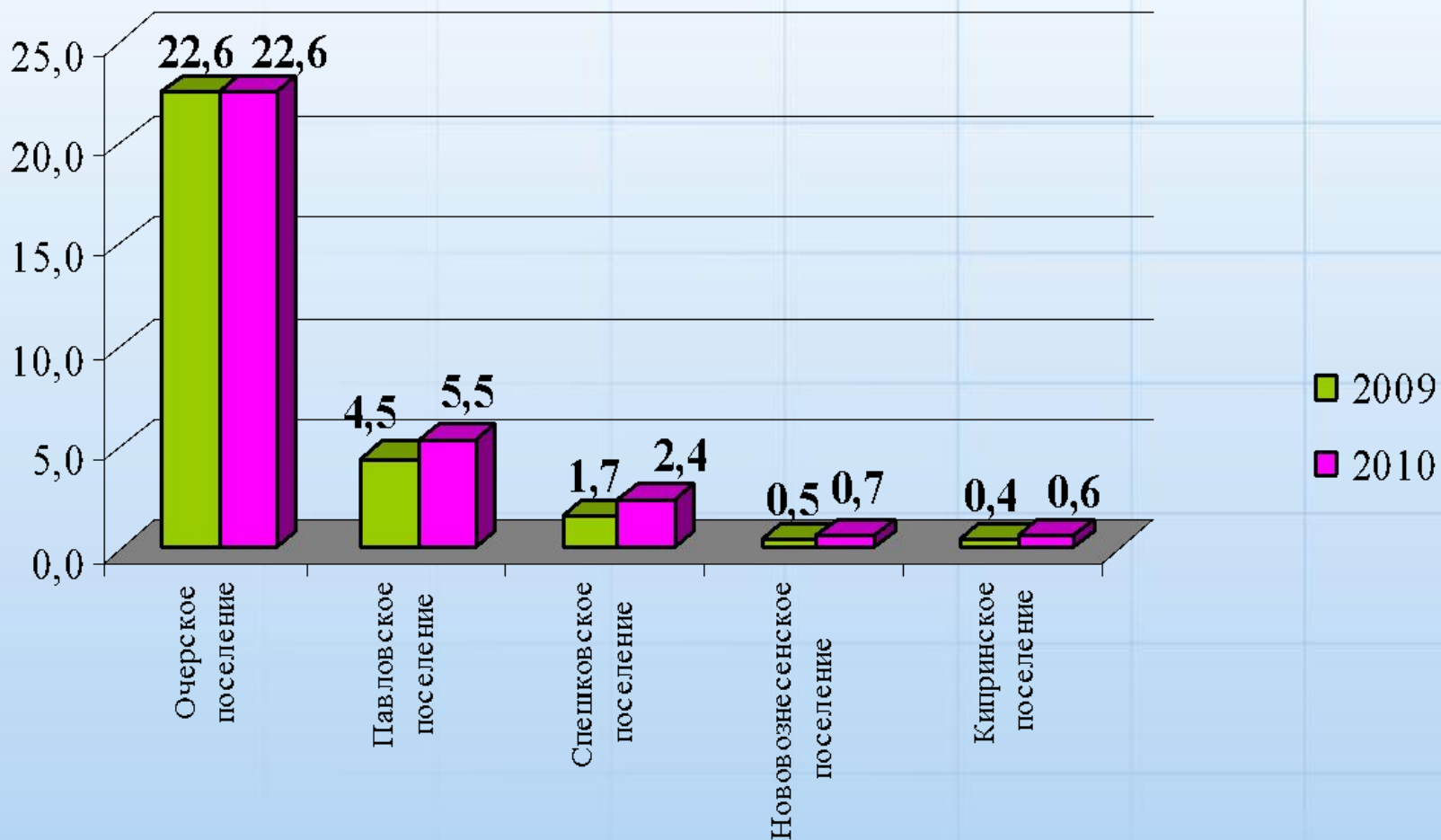




**Содоклад заместителя председателя  
Правительства Пермского края Цветова В.Ю.  
«Об итогах социально-экономического развития  
Очерского муниципального района Пермского края  
за 2010 год и о перспективах развития в 2011 году»**

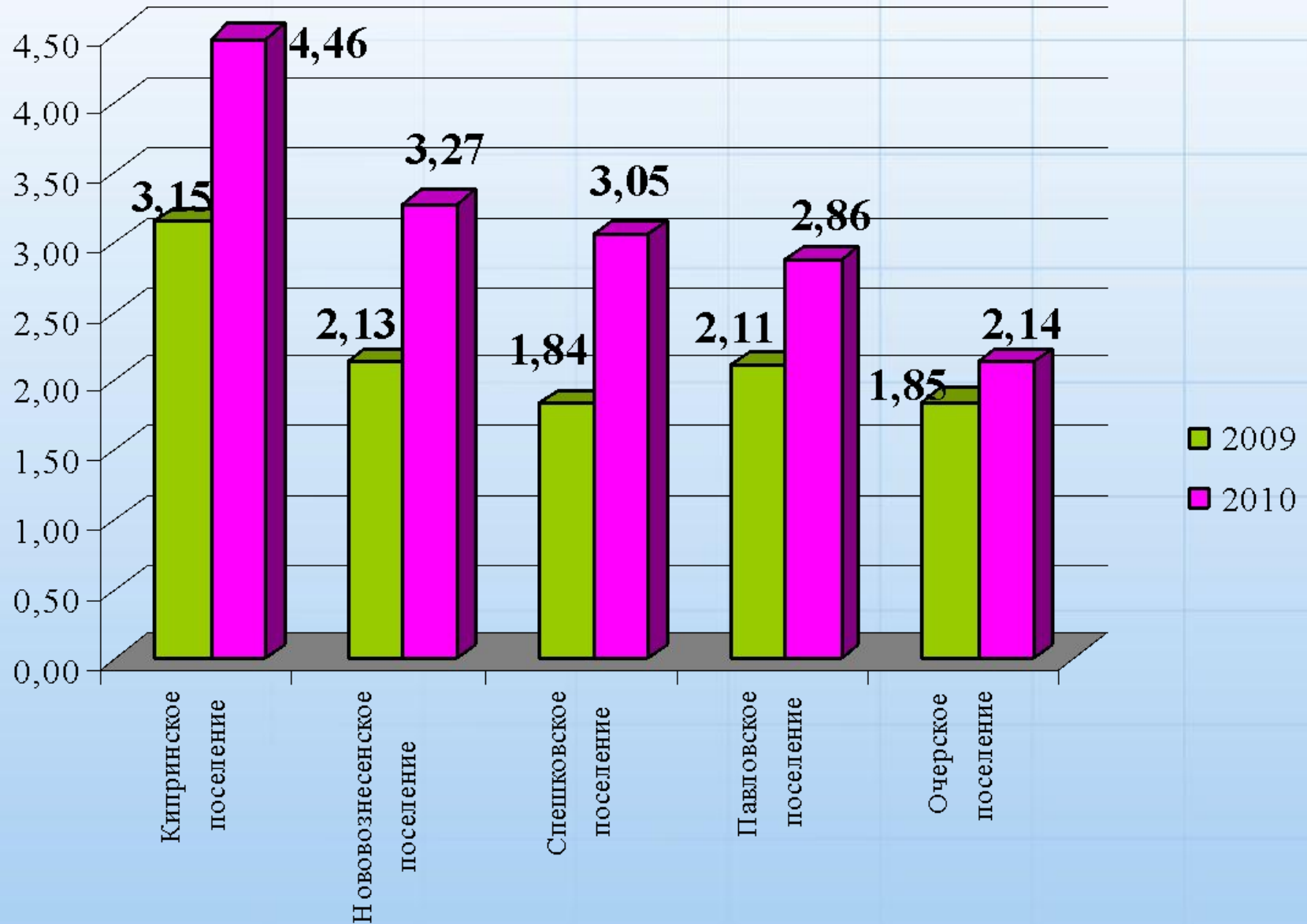


## Объем налоговых, неналоговых доходов бюджетов поселений Очерского муниципального района в 2009-2010 гг. (млн. рублей)

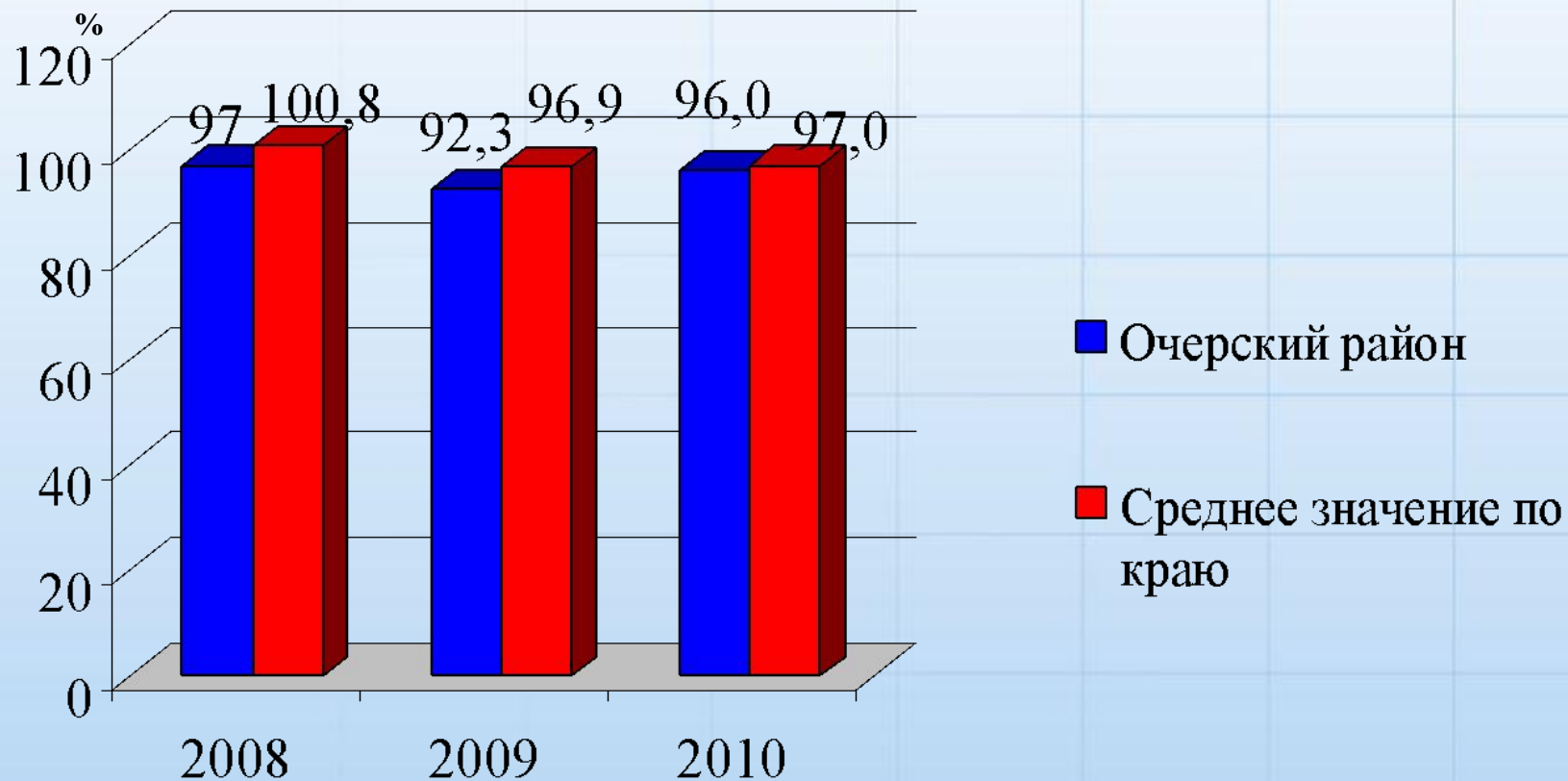


В налоговых, неналоговых доходах не учтены доходы от возвратов остатков субсидий, субвенций и иных межбюджетных трансфертов, имеющих целевое назначение, прошлых лет и возвраты остатков субсидий, субвенций и иных межбюджетных трансфертов, имеющих целевое назначение, прошлых лет

**Собственные доходы (налоговые, неналоговые и дотации) бюджетов поселений  
Очерского муниципального района на душу населения  
в 2009-2010 гг.(тыс. рублей/человека)**

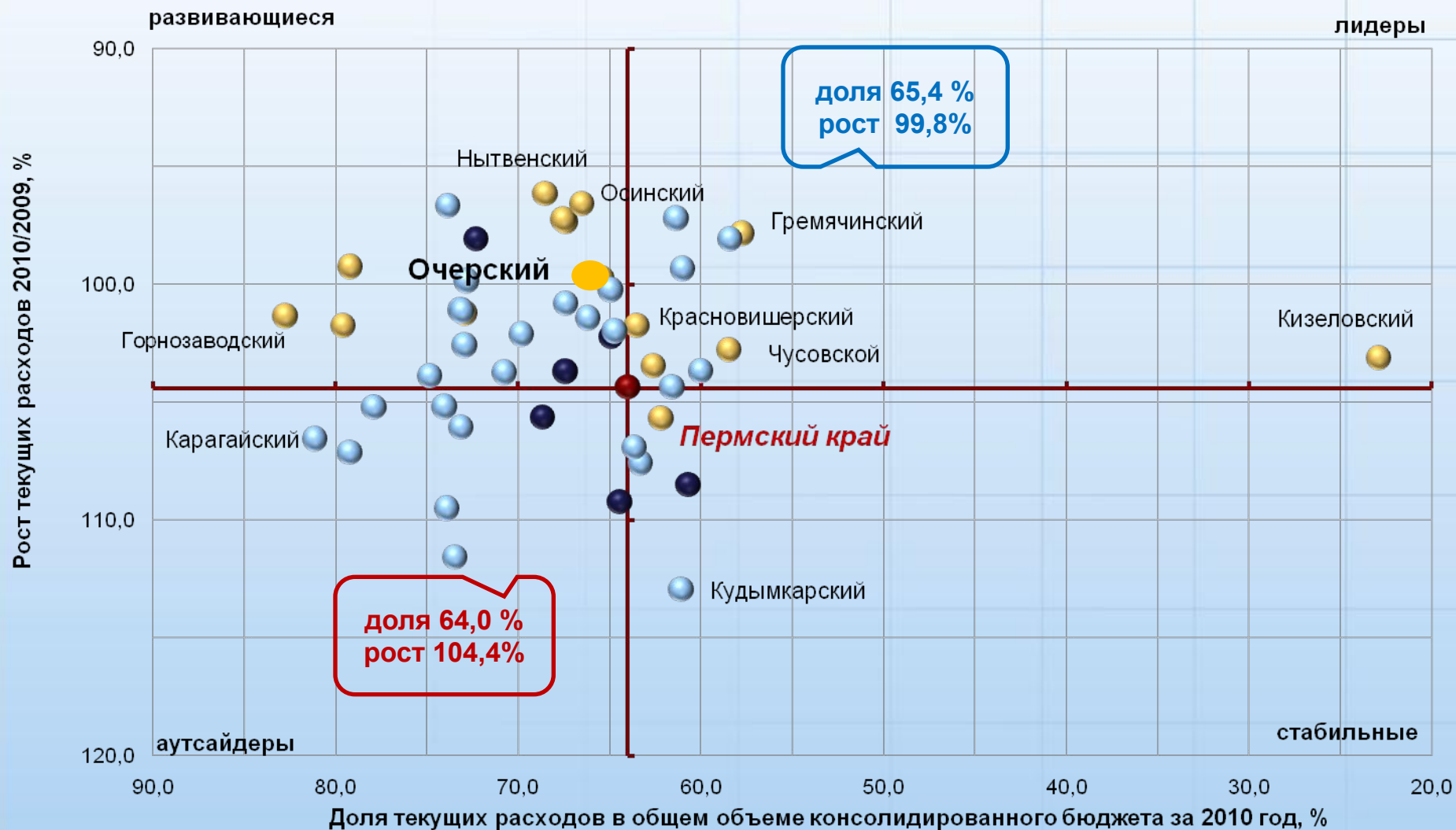


## Собираемость имущественных налогов и ЕНВД Очерского муниципального района, %



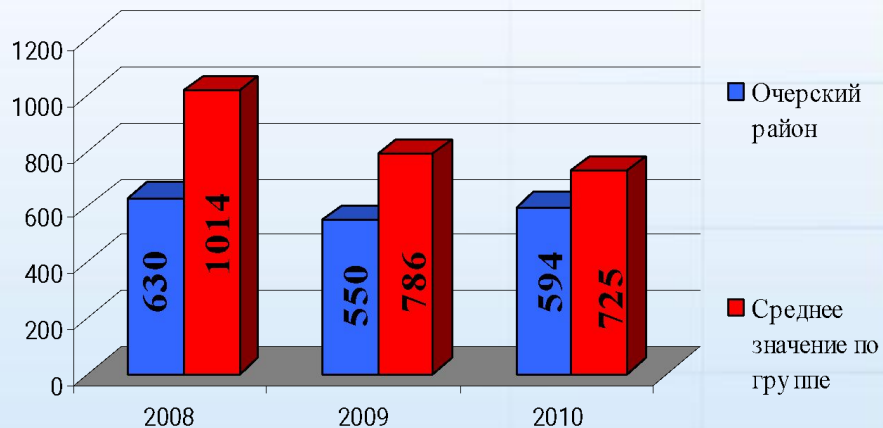
# Текущие расходы местных бюджетов в 2010 году

● городские округа    ● МР городского типа    ● МР сельского типа

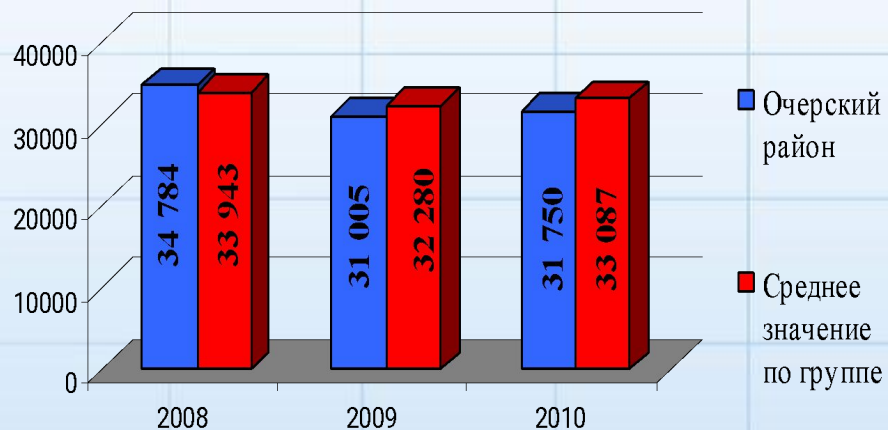


# Среднедушевые текущие расходы консолидированного бюджета Очерского муниципального района в разрезе отраслей, руб./чел.

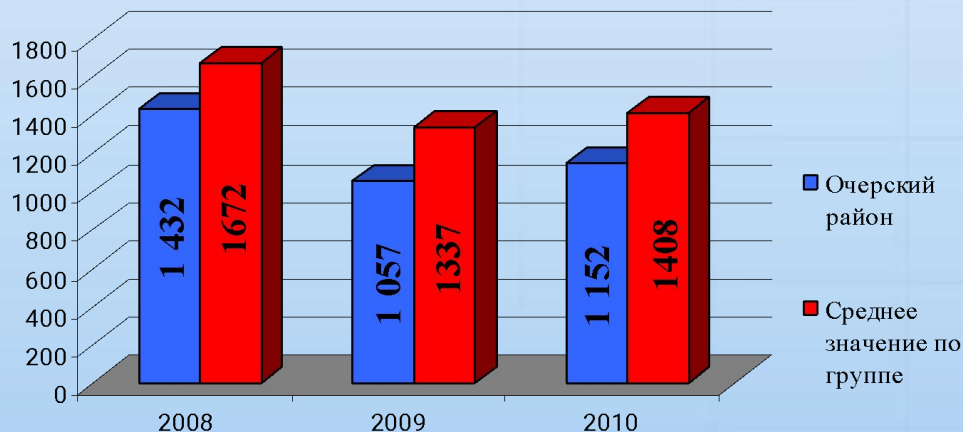
## ЖКХ



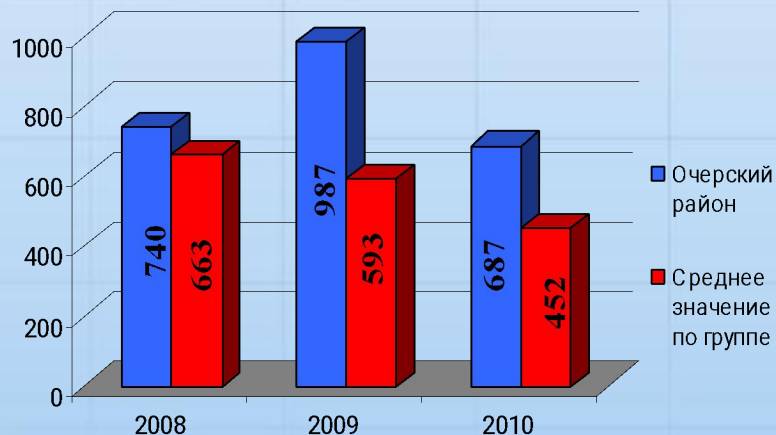
## Образование (на получателя услуги)



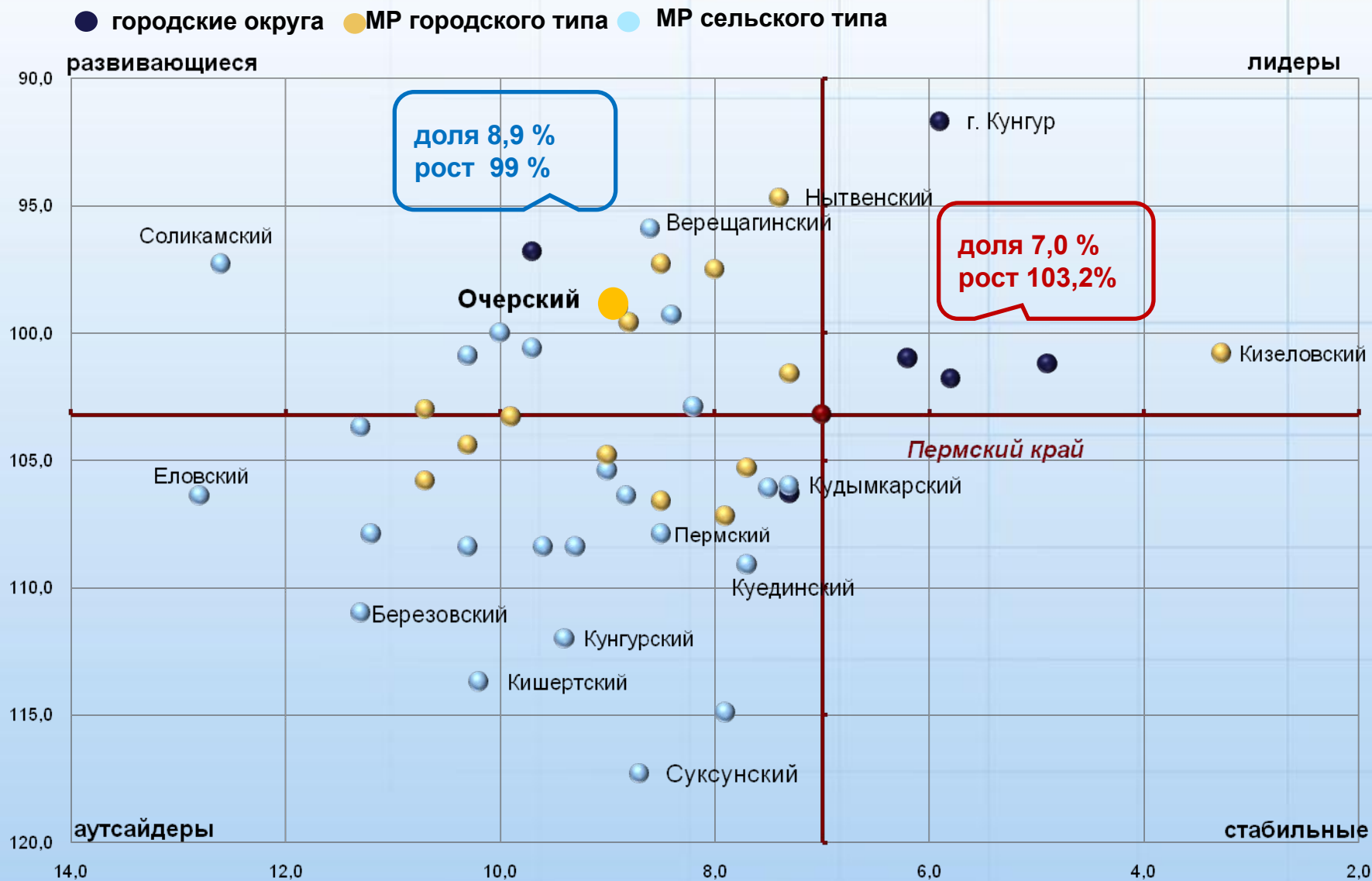
## Здравоохранение и спорт



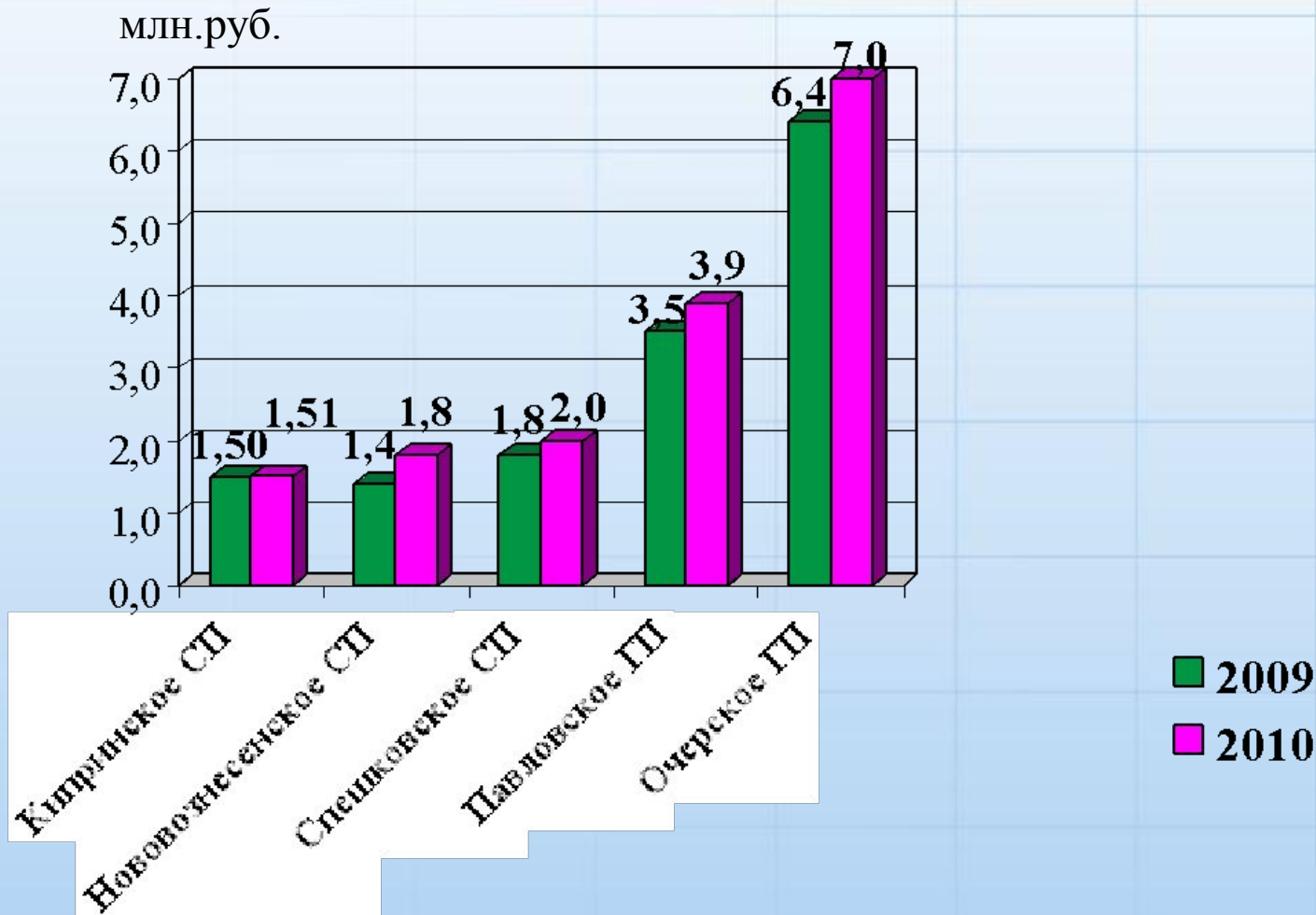
## Социальная политика



# Расходы на содержание ОМСУ в МО Пермского края в 2009-2010 гг., %



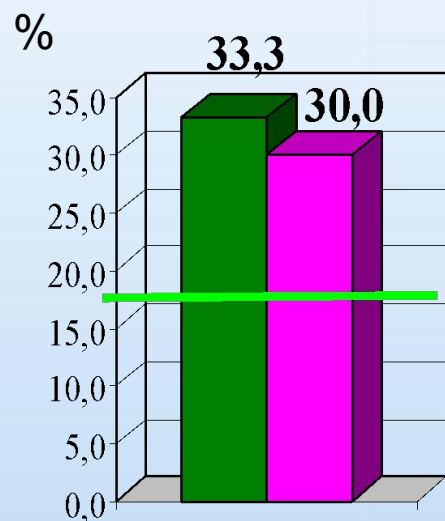
## Расходы на содержание органов местного самоуправления поселений, входящих в состав Очерского района, млн.руб.



*рост*

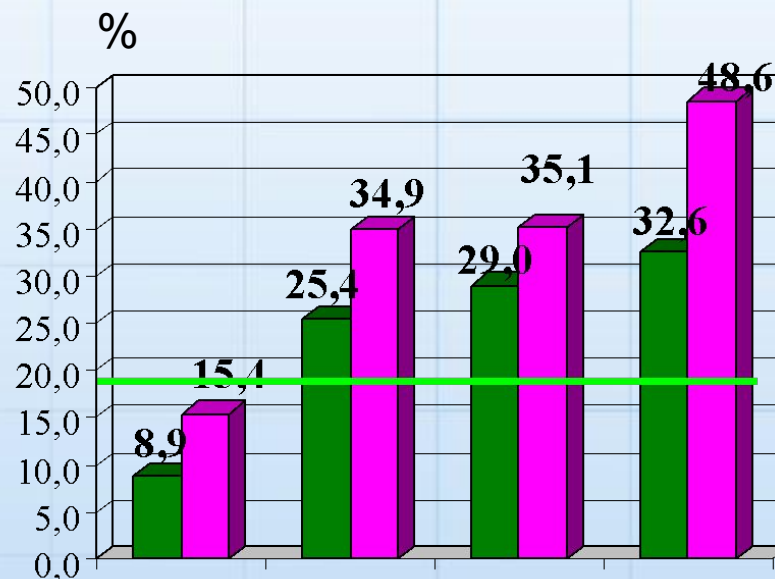


# Доля расходов на содержание органов местного самоуправления в объеме расходов бюджетов поселений, входящих в состав Очерского района, %



Павловское СП

*снижение*



Очерское СП  
Кипринское СП  
Стешковское СП  
Нововознесенское СП

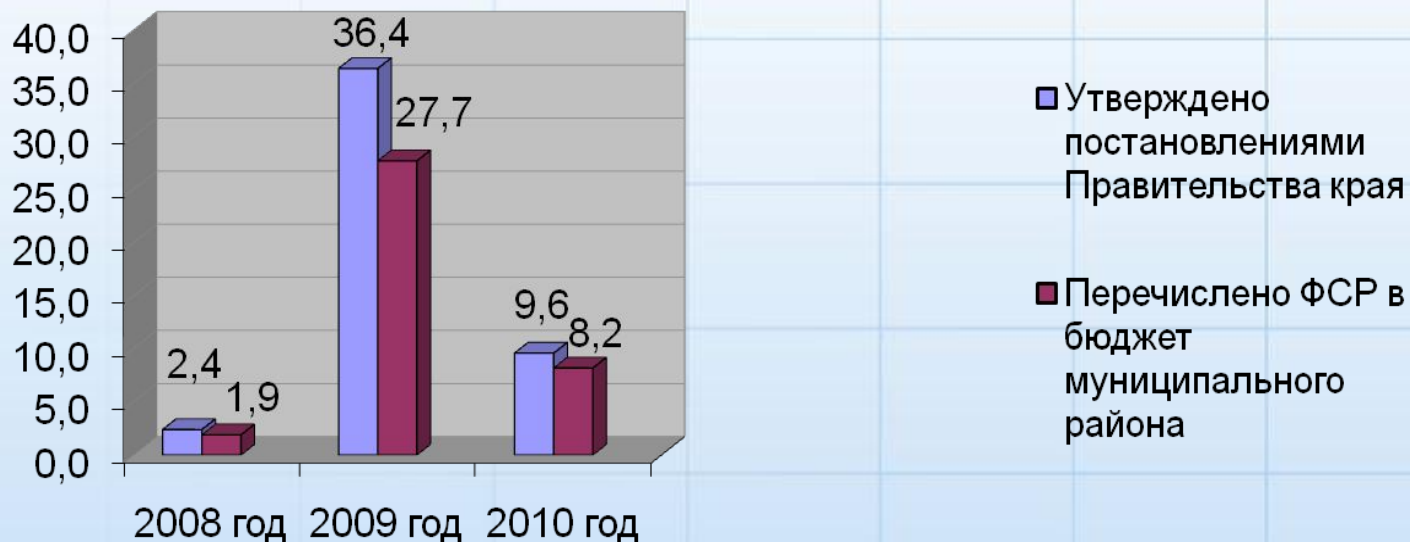
■ 2009

■ 2010

— - среднее значение по группе за 2010 г. (17,5%)

*рост*

## Освоение средств регионального ФСР на реализацию инвестиционных проектов по Очерскому МР (млн. рублей)



### *Освоение ФСР по инвестпроектам:*

*в 2008 году по району – 80,0%, по Пермскому краю – 59,78%;*

*в 2009 году по району – 76,0%, по Пермскому краю – 79,72%;*

*в 2010 году по району – 84,9%, по Пермскому краю – 64,01%.*

*Справочно: ФСР на 2011 год 41 702,23 млн. руб. в т. ч.  
утверждено в бюджете края на 2011 год – 26 065,4 млн. руб.*

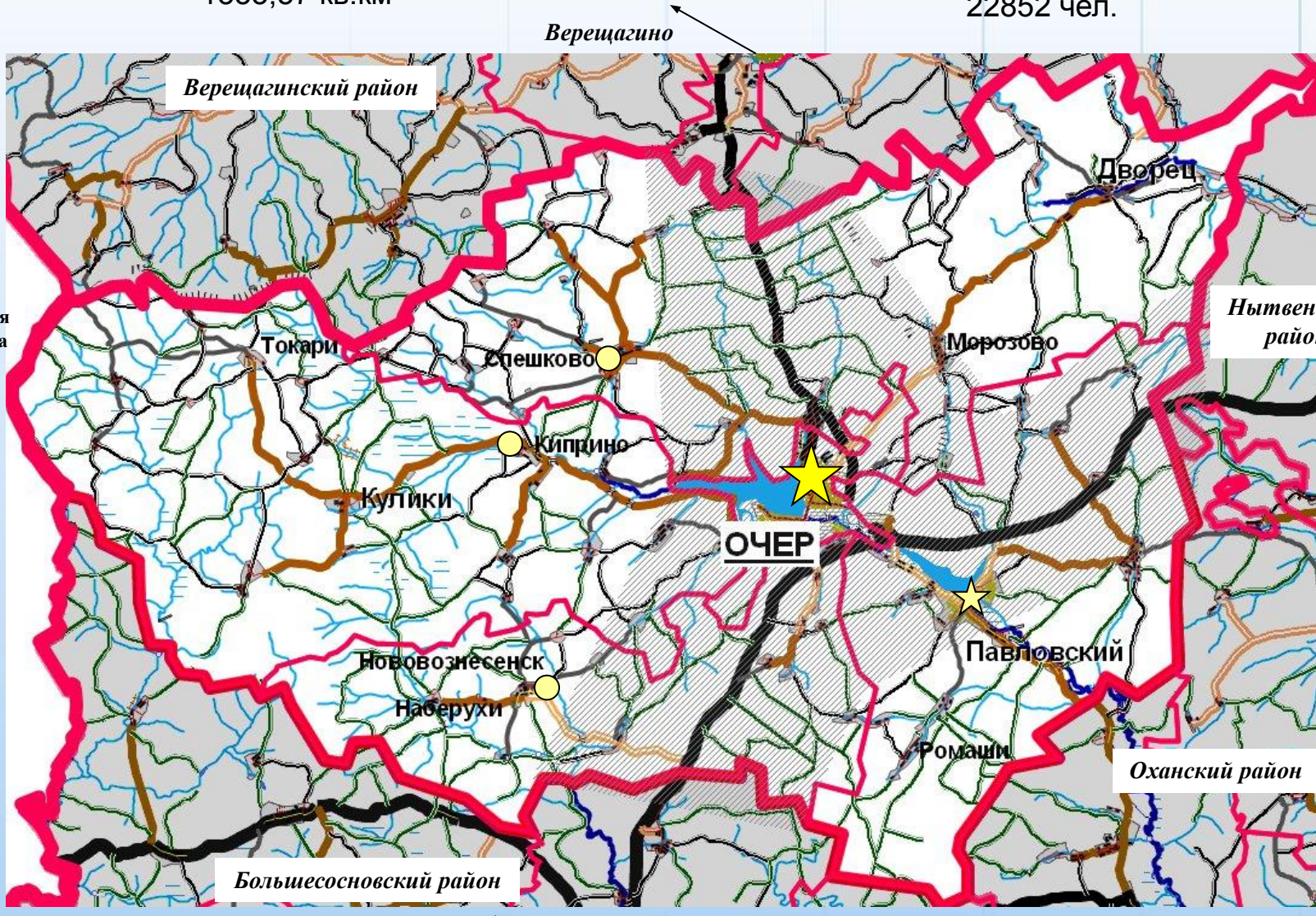
*+*

*нераспределённый остаток ФСР 2010 года – 15 636,83 млн. руб.*

# Очерский муниципальный район

Площадь территории района –  
1333,57 кв.км

Численность населения на 01.01.2011г. –  
22852 чел.



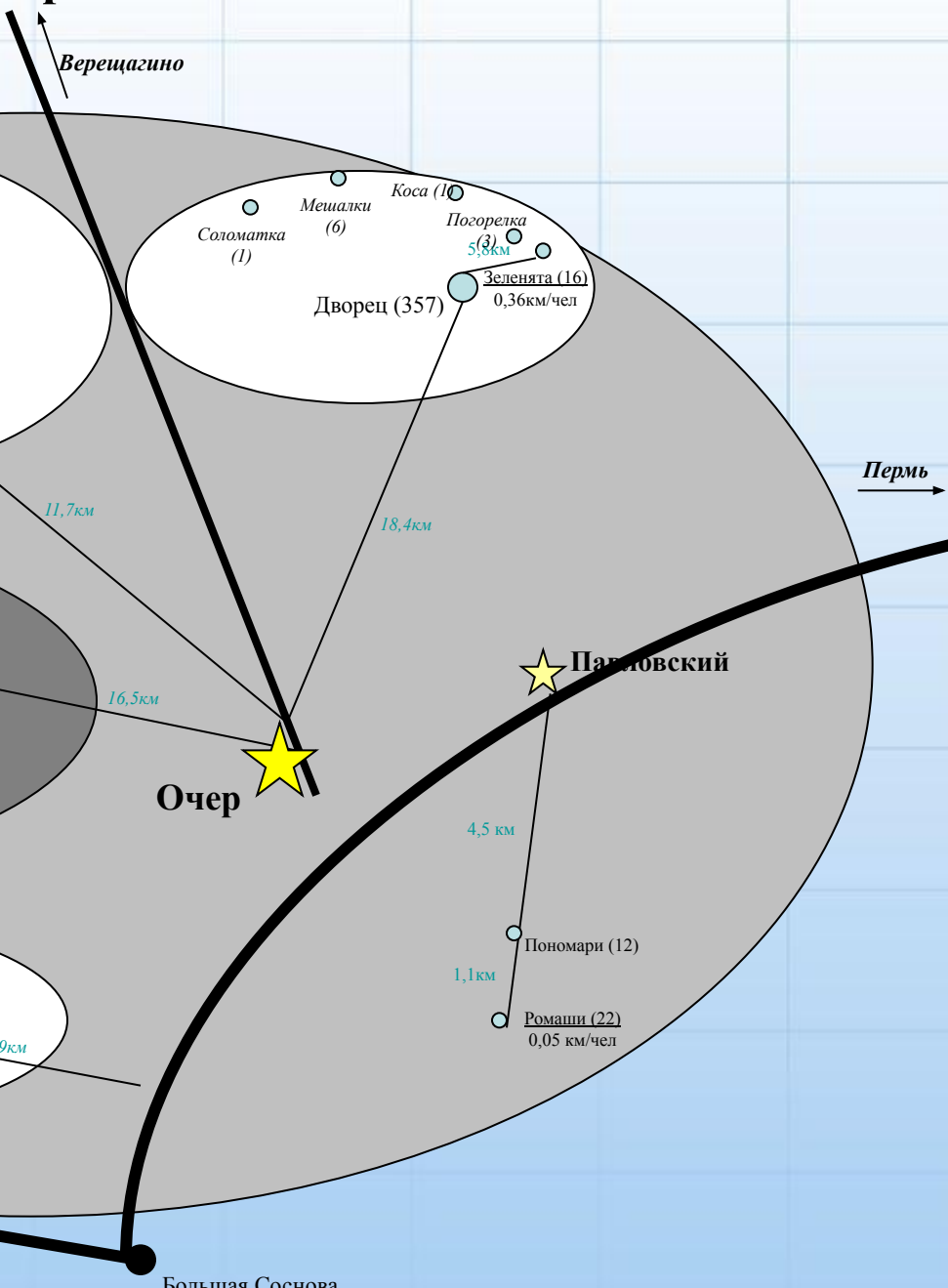
Удмуртская республика

Пермь

← Большая Соснова,  
Казань

# Схематический каркас расселения Очерского муниципального района

района



Верещагино

Пермь

Очер

Павловский

Большая Соснова

Казань

# Локальные системы расселения Очерского муниципального района

## Спешковская локальная система расселения:

7 тупиковых нас.пунктов

Численность жителей в них – 94 чел

Протяженность дорог от них до ближайшего нас.пункта– 22 км

Затраты на их содержание – 878 тыс.руб. в год

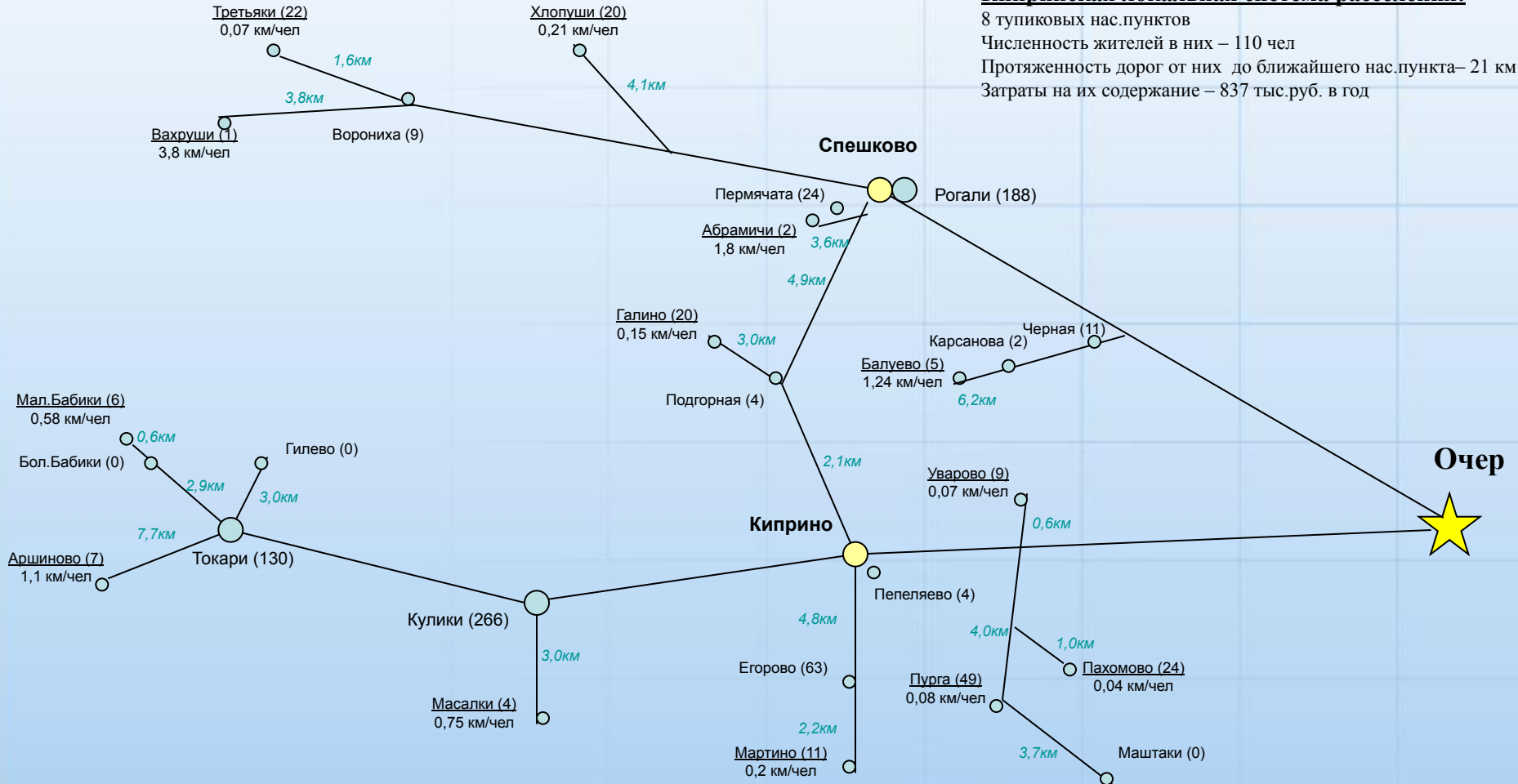
## Кипринская локальная система расселения:

8 тупиковых нас.пунктов

Численность жителей в них – 110 чел

Протяженность дорог от них до ближайшего нас.пункта– 21 км

Затраты на их содержание – 837 тыс.руб. в год

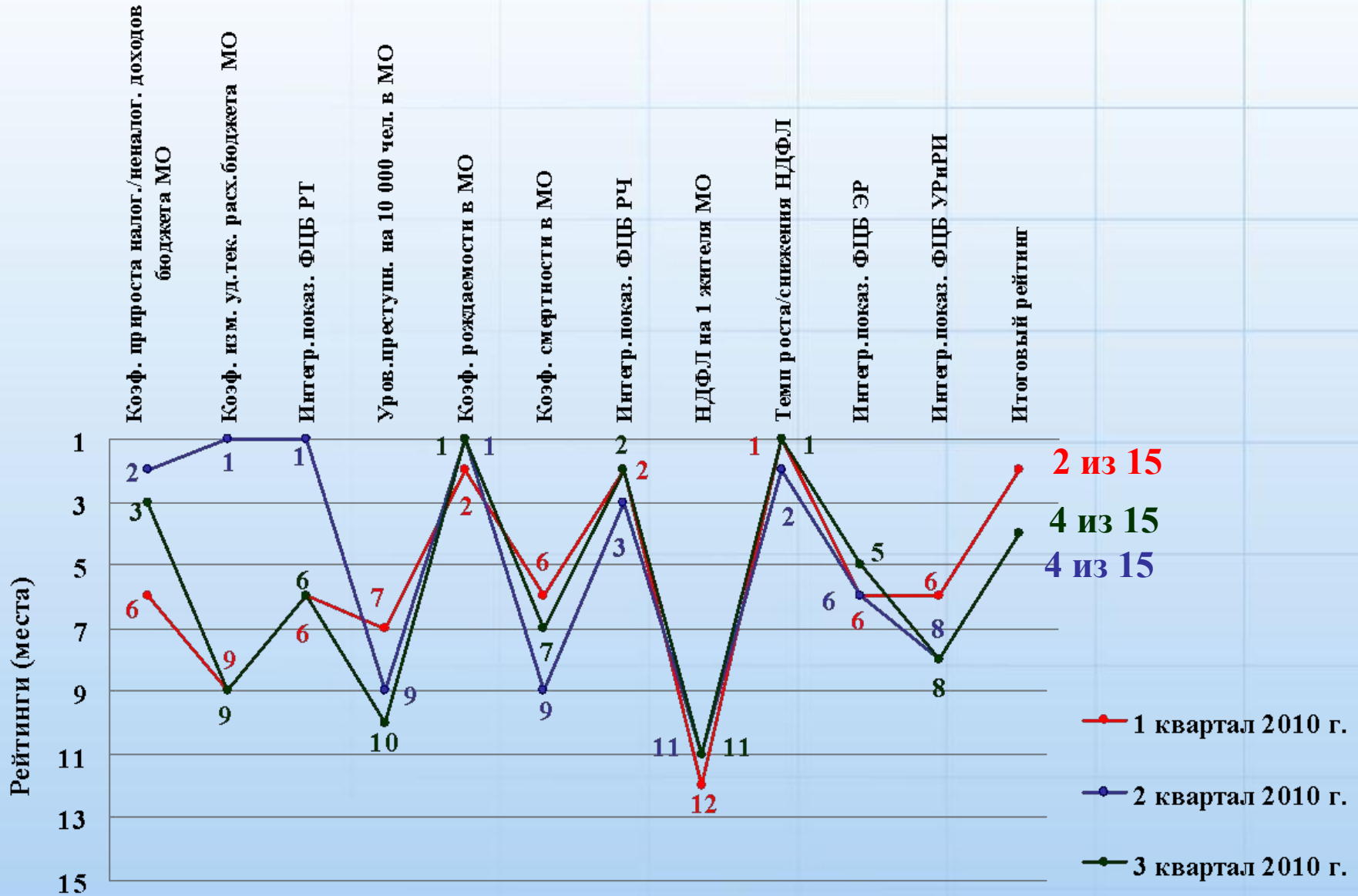


**Предоставление форм сбора данных в ИАС ПК  
администрациями МР(ГО) края за 2010 год и 1 квартал 2011 года**

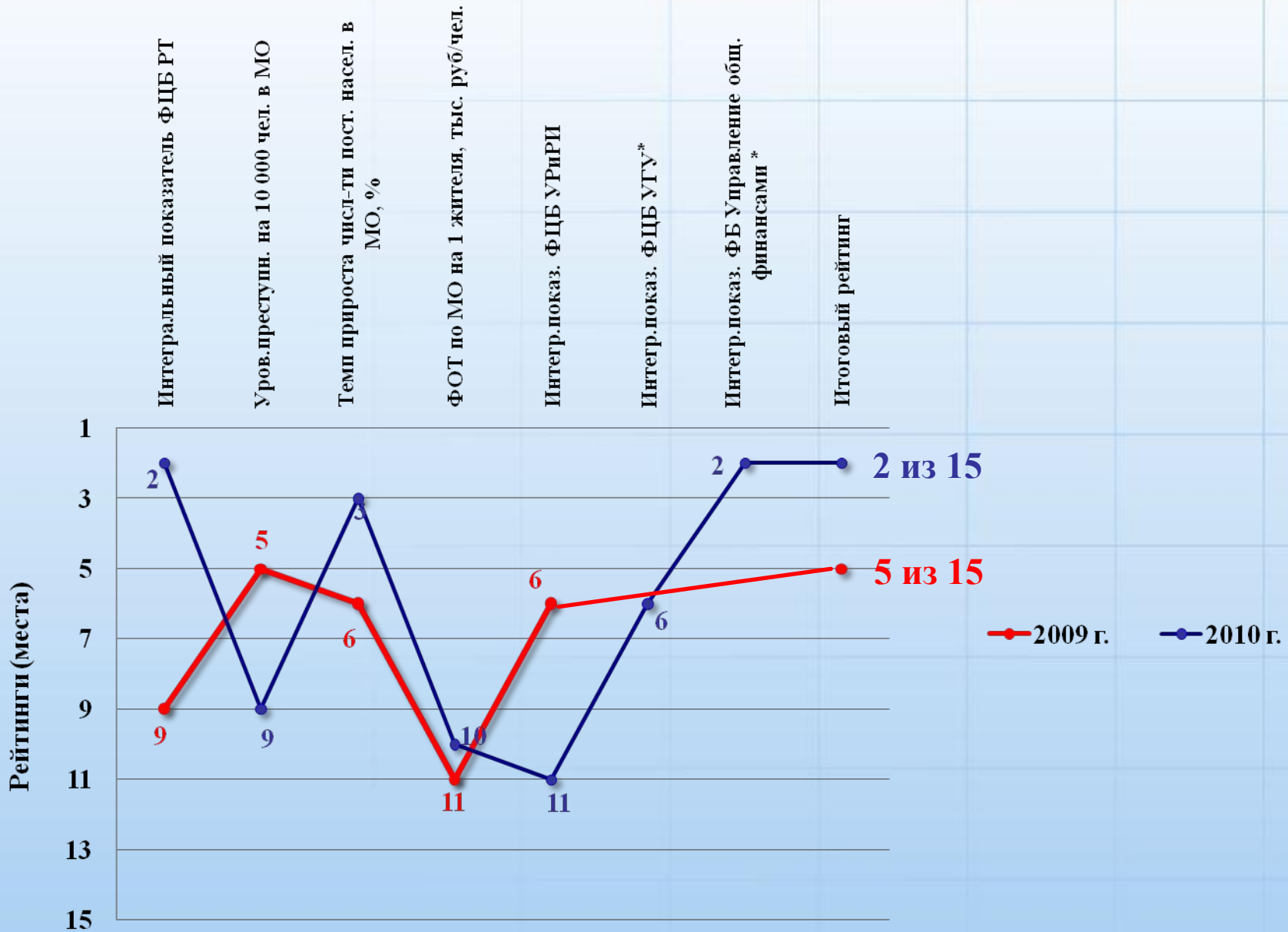
Муниципальное образование	Доля своевременно предоставленных форм за отчетный период, %	
	2010 год	1 кв. 2011 года
Добрянский район	96,3	100,0
Нытвенский район	88,8	100,0
г. Березники	85,0	100,0
Лысьвенский район	93,5	100,0
Кудымкарский р-н	94,4	100,0
Куединский район	92,2	100,0
Березовский район	94,9	100,0
г. Соликамск	98,0	99,1
Усольский район	78,2	99,1
г. Кудымкар	90,5	99,1
Кишертский район	94,9	99,0
Чернушинский р-н	82,0	99,0
Чусовской район	84,0	98,1
Большесосновский р-н	87,1	98,1
Кизеловский район	94,6	98,1
Уинский район	89,5	98,1
Суксунский район	79,6	98,1
ЗАТО Звездный	89,1	98,0
г. Кунгур	91,3	97,1
Сивинский район	90,8	96,2
Октябрьский район	91,7	95,1
Еловский район	85,0	94,2
Ильинский район	85,4	94,2
<b>Очерский район</b>	<b>86,4</b>	<b>91,5</b>

Муниципальное образование	Доля своевременно предоставленных форм за отчетный период, %	
	2010 год	1 кв. 2011 года
Александровский р-н	74,5	91,5%
Пермский район	86,4	91,0%
Губахинский район	70,4	90,6%
Верещагинский р-н	78,9	90,6%
Юрлинский район	81,5	89,3%
Краснокамский район	80,6	88,0%
Косинский район	87,7	87,5%
Горнозаводский р-н	98,3	87,5%
Гайнский район	69,0	86,8%
Чердынский район	84,0	84,8%
Кочевский район	84,4	84,5%
Кунгурский район	92,6	84,3%
Бардымский район	84,4	81,3%
Соликамский район	87,0	79,2%
Чайковский район	86,7	78,3%
Красновишерский р-н	74,1	77,1%
Ординский район	89,5	76,1%
Частинский район	69,4	74,3%
г. Пермь	62,5	73,8%
Оханский район	74,8	72,4%
Юсьвинский район	70,3	67,3%
Осинский район	69,0	64,1%
Карагайский район	70,9	63,8%
Гремячинский район	78,6	62,2%

# Итоги Конкурса МР (ГО) по Очерскому МР за 1, 2 и 3 кварталы 2010 года



# Итоги Конкурса МР (ГО) по Очерскому МР за 2009 и 2010 годы



\* - интегральный показатель ФЦБ «УГУ» и интегральный показатель ФБ «Упр-е общ. фин-ми» не рассчитывались в 2009 году



## Рекомендации Очерскому МР от ФЦБ «Развитие территорий»

### Министерство регионального развития Пермского края:

1. Разработать Порядок отбора и ранжирования объектов, включаемых в состав приоритетных региональных проектов «Новая школа», «Качественное здравоохранение», «Муниципальные дороги», «Достойное жилье» и инвестиционные проекты, изменения в части установления доли средств ФСР, направляемой на решение вопросов местного значения поселения, а также прозрачных критериев отбора проектов поселенческого уровня.

Срок: 01.09.2011 г.

2. Доработать действующую программу социально-экономического развития Очерского муниципального района в соответствии с Методическими рекомендациями по разработке программы комплексного социально-экономического развития муниципального образования Пермского края, утвержденными распоряжением Правительством Пермского края от 14.03.2011 № 42-рп.

Срок: 31.12.2011 г.

3. Организовать своевременное, качественное заполнение форм в Информационно-аналитической системе Пермского края.

Срок: 01.07.2011 г.

4. Представить в Министерство регионального развития Пермского края план внесения изменений в СТП Очерского МР с учетом представленных предложений, а также график разработки генерального плана Очерского городского поселения.

Срок: 01.08.2011 г.

5. Доработать и представить на согласование в Правительство ПК проекты генеральных планов Павловского городского, Спешковского, Нововознесенского, Кипринского сельских поселений.

Срок: 01.10.2011 г.

### Государственная инспекция вневедомственного контроля Пермского края:

6. Обеспечить подготовку объектов ЖКХ и социальной сферы к ОЗП 2011-2012гг. в нормативные сроки.

Взять под особый контроль подготовку жилых домов в Очерском и Павловском поселениях, жителями которых выбран непосредственный способ управления.

Обеспечить своевременную подготовку объектов социальной сферы в Спешковском поселении (решить вопрос обеспечения сжиженным газом).

7. Представить графики погашения задолженности перед ООО «Газпром межрегионгаз Пермь» и ООО «Пермгазэнергосервис» и взять на контроль погашение задолженности за газ УК «ЖКХ», за тепловую энергию УК «Комфорт сервис», УК «Ясень, ЖКХ г.Очера.

Информацию по исполнению графика представлять в ГИВК края ежемесячно до 5 числа месяца, следующего за отчетным.

8. Скоординировать деятельность поселений по обеспечению безопасных условий проживания в ветхих и аварийных домах до момента расселения.