

Московская архитектурная школа. Раннемосковское зодчество.

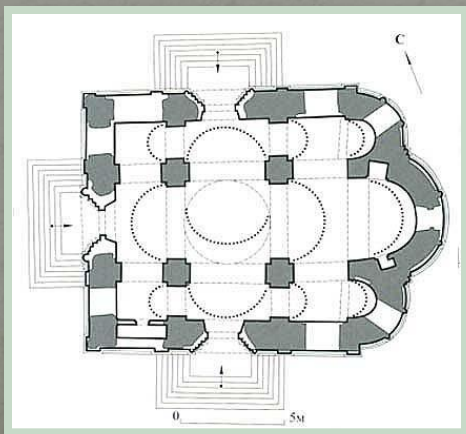


Главная идея архитектуры конца XIV-начала XV веков – объединение мелких княжеств в единое государство под властью Москвы и освобождения от Орды.

Выполнила: учитель МХК Чепукова О.В.

Собор Спаса Нерукотворного Спасо-Андроникова монастыря в Москве (1410-1427гг.)

Принадлежит к
раннемосковскому зодчеству,
продолжавшему традиции
владими́ро-суздальского.



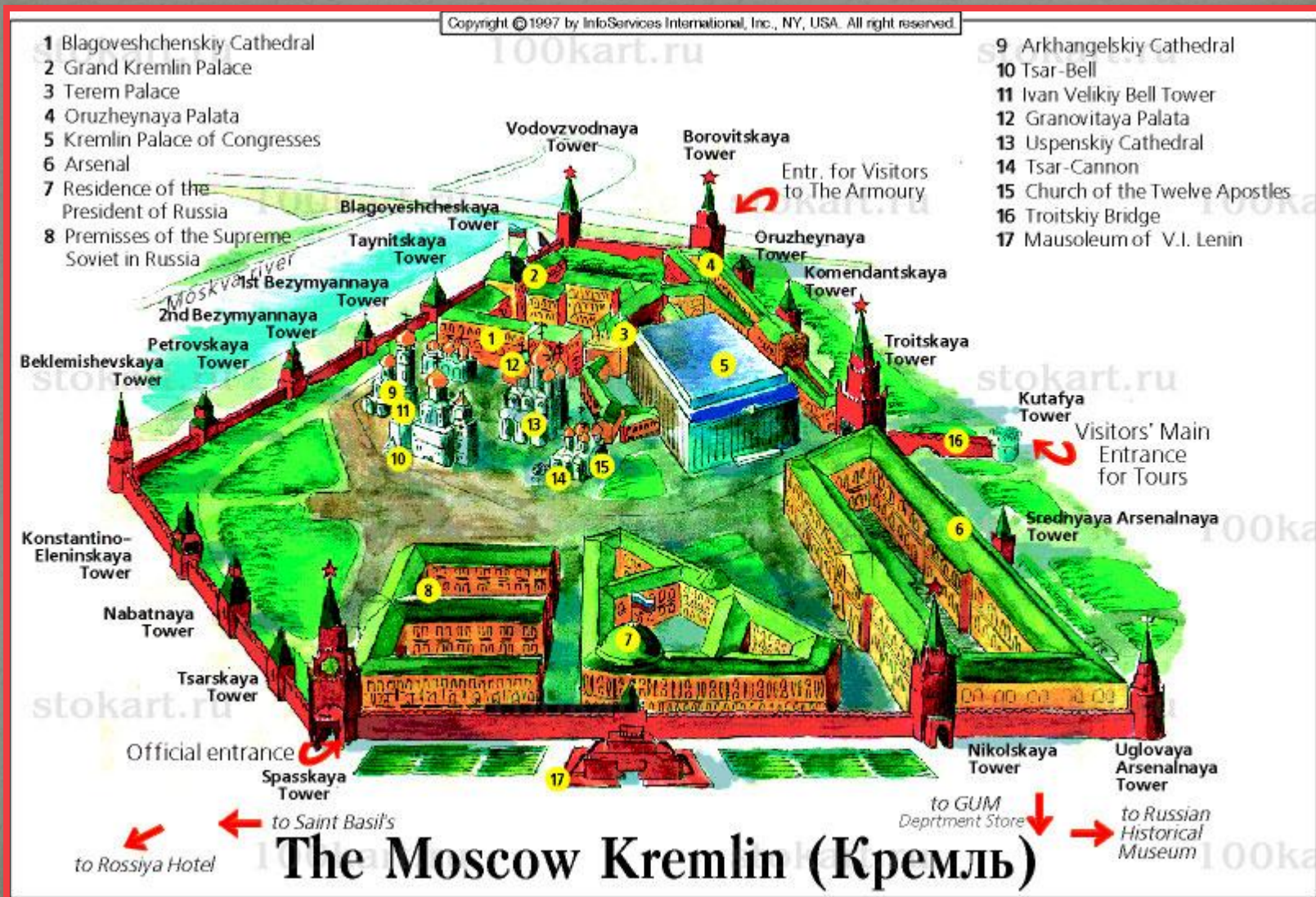
- Цоколь
- Лопатки
- Капитель
- Арки с килевидным завершением
- Кокошники



Пешком_по_Москве



Во второй половине XV столетия в русской архитектуре стали заметны новые строительные тенденции, получившие в тот же период развитие в Италии под названием ренессансные



Успенский собор (1472-1479гг.)

Основан в 1327г. по приказу Ивана Калиты.

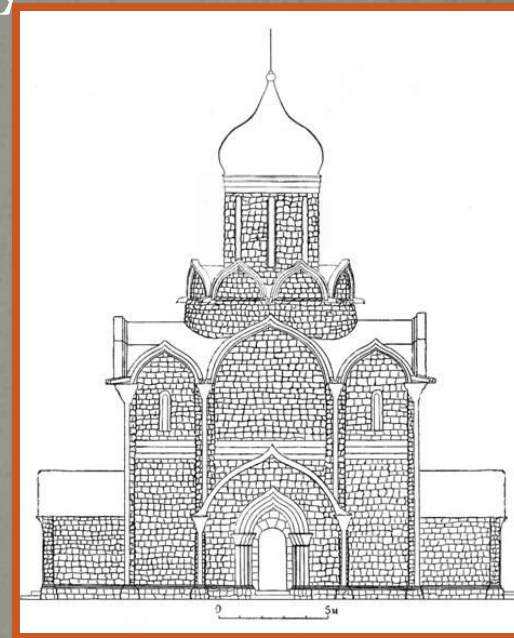
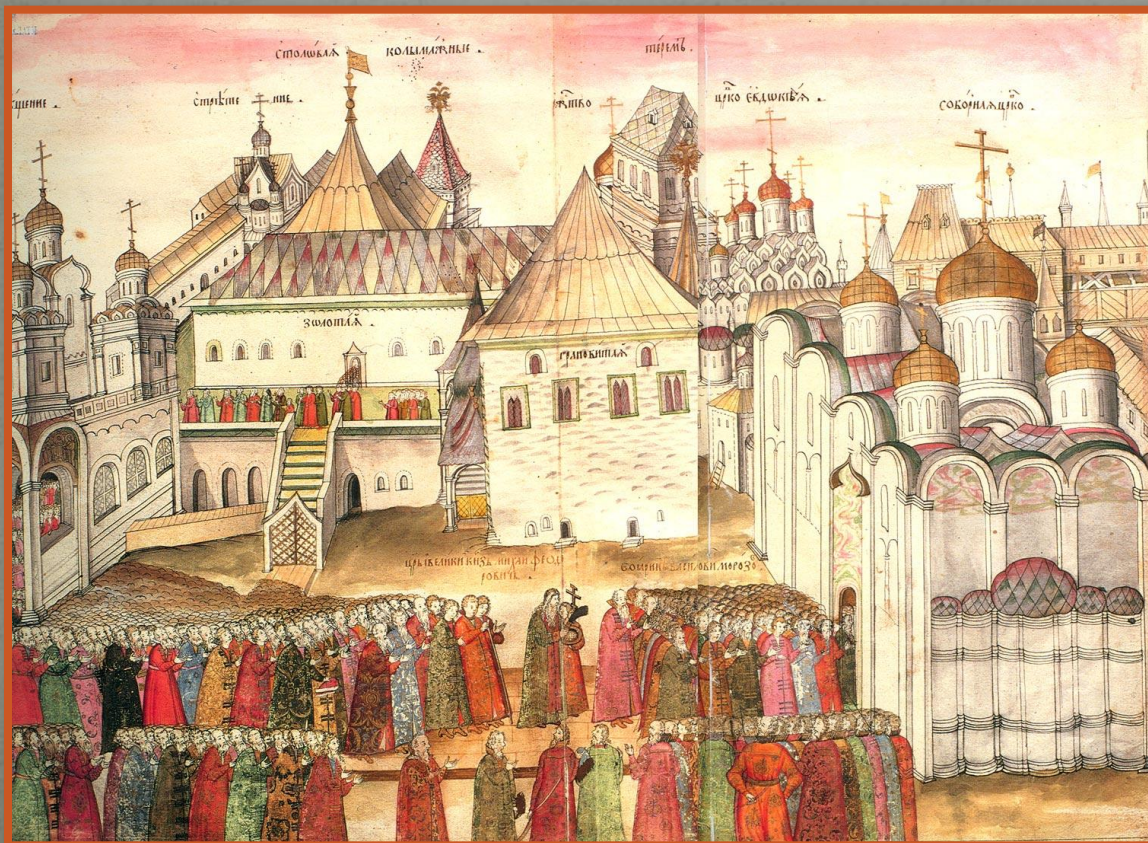
1472г. – мастера Кривцов и Мышкин.

20 мая 1474г. северная стена собора рухнула,

строительство

поручили итальянскому архитектору

Альберто Фиорованти.



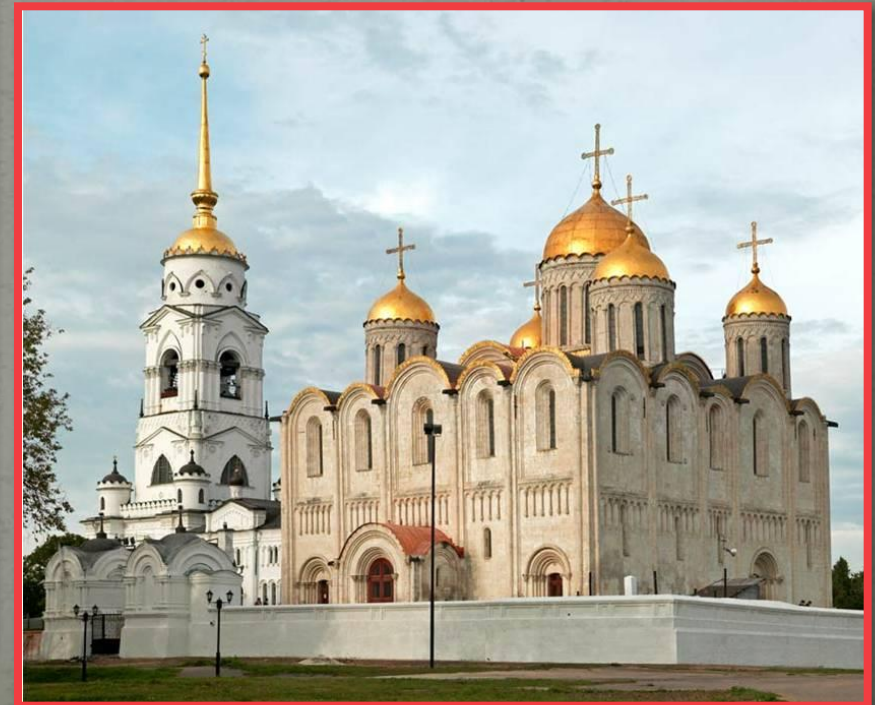
Владимире.

Архитектор Альберто Аристотель.

Назначение: венчались на царство русские цари и императоры, возводились в сан митрополиты и патриархи. Многие из них здесь похоронены.



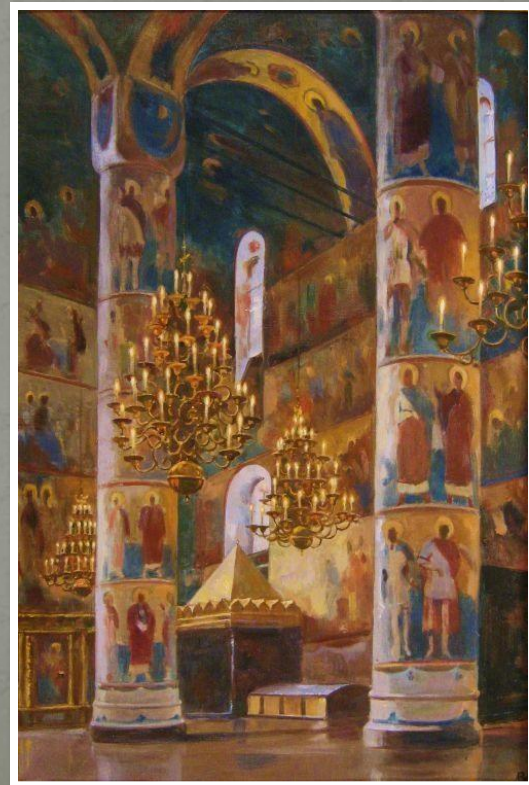
- Апсида
- Прясло
- Закомара
- Аркатурный пояс
- Перспективный портал





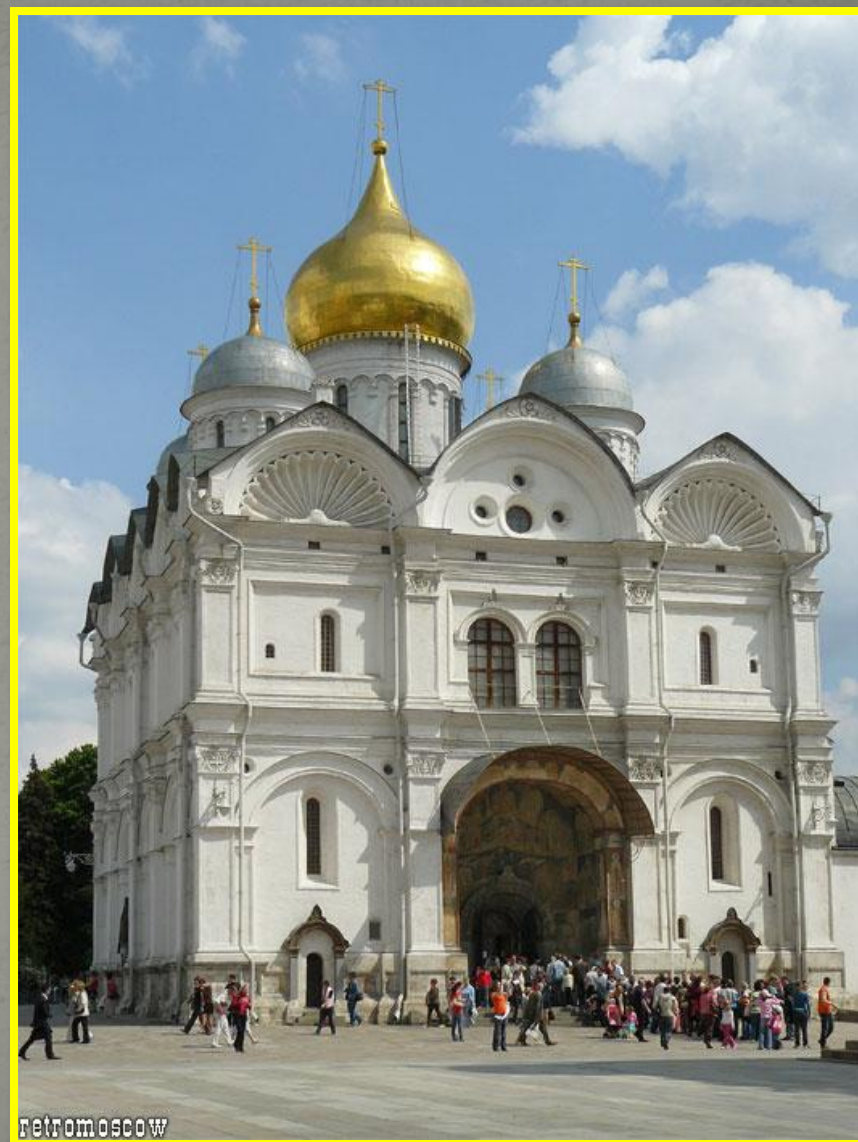
Особенности интерьера:

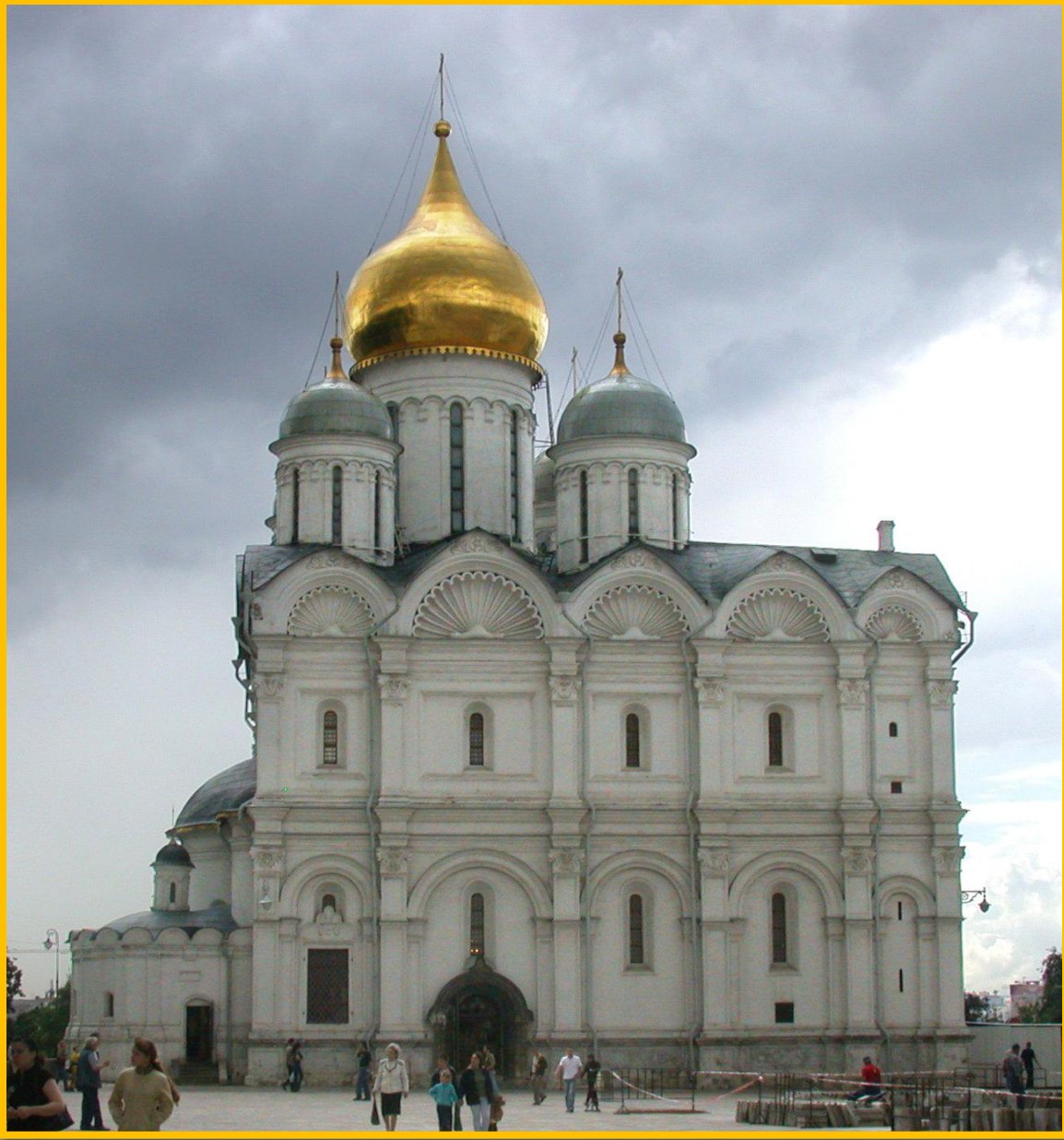
1. Нефы стали более широкими и равными по высоте и длине
2. Массивные столбы заменены легкими и тонкими колоннами
3. отсутствие хоров создавало впечатление небывалого простора



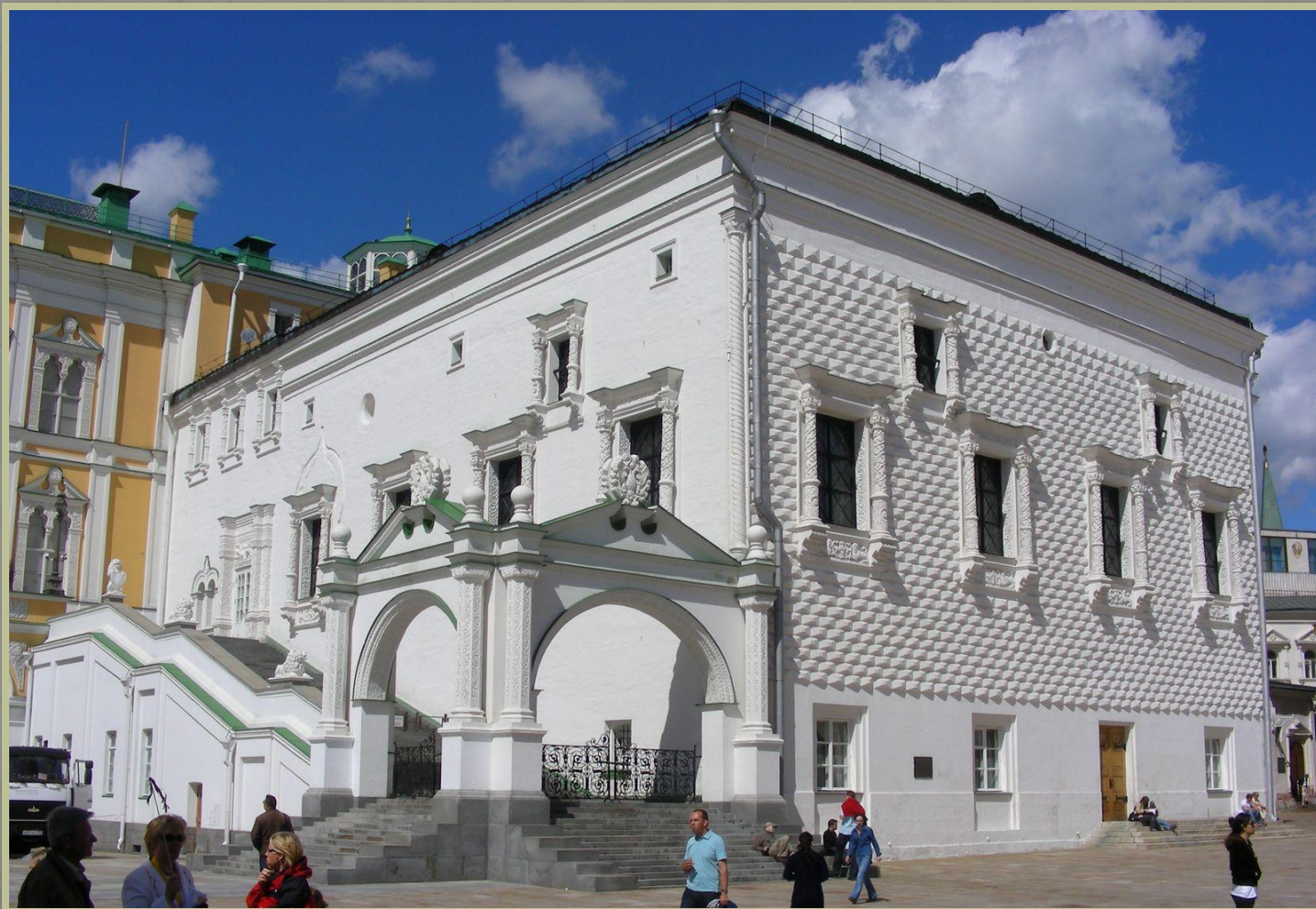
Архангельский собор
(1505-1508гг.), посвящен
архангелу Михаилу,
покровителю русских
князей и царей.
Архитектор Алевиз Новый,
в архитектуре сочетаются
древнерусские
художественные традиции
и черты итальянского
ренессанса.

Назначение: семейная усыпальница
рода великих князей (похоронены
Иван Калита, Дмитрий Донской,
Иван Грозный, Михаил Федорович и
Алексей Михайлович Романовы.)





Грановитая (Большая) палата (1487-1491гг.)
Строилась по проекту Марко Руффо и Пьетро Солари.
Назначение: тронный зал государя, проводились важные заседания,
земские соборы, приемы послов и торжественные пиры.



Святые сени





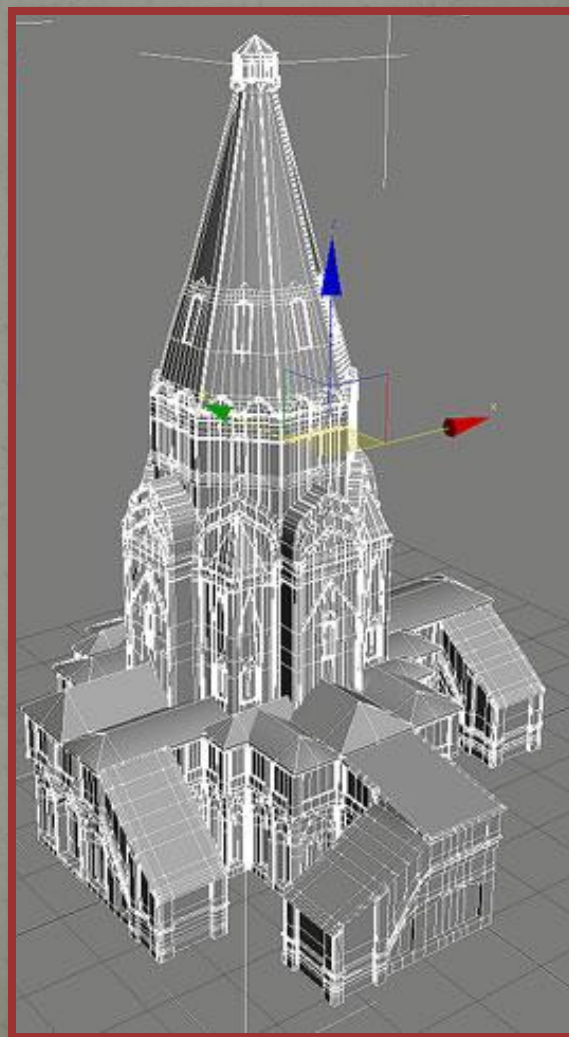
Дальнейшая эволюция московской архитектуры привела к сплаву образа храма-кивория и ренессансных элементов, в результате чего сложился тип столпообразного шатрового храма-монумента. Строительство таких храмов относится к времени правления Василия III и Ивана IV Грозного.

- Церковь Вознесения в Коломенском (1531 г.)

Сооружена по велению Василия III в честь рождения наследника - Ивана IV Грозного



Впервые в древнерусской архитектуре так тонко и изящно была выражена идея вознесения души к Богу: знак материального мира (четверик) плавно переходит в знак бесконечности (восьмерик) и в символ божественного совершенства (треугольники шатровых граней)



- Не только стремительная вертикаль храма, но и декор свидетельствуют о разрыве с византийской традицией:
- Пилястры, антаблемент, капители напоминают классические традиции;
 - Прорисованные по плоскостям стен треугольники – о западноевропейской традиции;
 - Геометрическая вязь кирпичной кладки шатра – об арабо-мусульманской;
 - Шатровое завершение напоминает язычество.

