



Ассоциация
Туроператоров
России

ИЗРАИЛЬ

СТАТИСТИКА КОЛИЧЕСТВА ПРИБЫТИЙ В ИЗРАИЛЬ ИНОСТРАНЦЕВ

ПЕРИОД

Декабрь 2009

Январь-Декабрь 2009

Сравнительный анализ с аналогичным периодом 2008 года

Окончательные итоги 12 месяцев 2009 года

Отчет подготовлен на основе данных, опубликованных на сайте

Центрального бюро статистики Израиля:

<http://www1.cbs.gov.il/>

При использовании материалов данной презентации ссылка на АТОР

и Центральное бюро статистики Израиля обязательна

09 февраля 2010 года



Central Bureau of Statistics



הלשכה המרכזית לסטטיסטיקה



ЦЕЛИ И МЕТОДОЛОГИЯ ОТЧЕТА

- Целью данного отчета является изучение въездного потока иностранных граждан в Израиль. Сравнивая аналогичные показатели по календарным месяцам в сравнении с прошлогодним периодом можно отследить динамику изменения въездного потока по той или иной стране. В данном отчете в обязательном порядке отслеживаются показатели по России, как с учётом однодневных визитов (круизеров) так и без их учёта, также наиболее сильные экстремальные положительные и отрицательные колебания данных параметров по другим странам.
- Отчет подготовлен на основе данных, опубликованных на сайте Центрального бюро статистики Израиля <http://www1.sbs.gov.il/> На этом сайте можно познакомиться с другими данными, а также посмотреть архив за предыдущие годы.
- Источником информации о международном туризме Израиля, является Министерство внутренних дел Израиля. Данные о прибывших из-за рубежа в Израиль и выезжающих за рубеж были получены после обработки информации из пограничных контрольно-пропускных пунктов в Центре обработки данных министерства внутренних дел.
- **Для справки:** согласно официальным данным **Росстата**, опубликованным на сайте Ростуризма, по итогам 9 месяцев 2009 года Израиль посетили 156 077 чел (пятнадцатый показатель по посещаемости), что на 14,7% лучше прошлогоднего показателя. Из них с туристической целью Израиль посетило 88 095 чел (или 56% от общего потока), что на 62,6% больше прошлогоднего показателя.

КОММЕНТАРИИ К ОТЧЕТУ

• ОБЩИЕ ИТОГИ ДЕКАБРЯ И 12 МЕСЯЦЕВ 2009 ГОДА:

общий поток в Израиль иностранцев в декабре увеличился на 11% по сравнению с прошлым годом, а по итогам 12 месяцев наблюдается спад на 11%.

1. Общее количество прибытий иностранцев в Израиль в декабре 2009 года составило 224,5 тыс. туристов, что на 11% больше чем в декабре прошлого года и на 7% меньше чем в ноябре этого года. 13,4% въездного потока в Израиль в декабре (или 30 тыс. человек) заняли однодневные визиты круизеров. Первое место по общему количеству прибытий, включая и круизных туристов заняли США с весовой долей 20,6% за ними расположились россияне с долей 15,6%. Третьими идут французы с долей 8,6% и за ними немцы с долей 4,5%.
2. По итогам 12 месяцев 2009 года с января по декабрь общий въездной поток иностранцев упал на 11%, составив 2 671 тыс. человек, из которых 350 тысяч или 13% от общего потока – круизеры. Первое место уверенно занимает американский рынок с весовой долей 20,5%, вторыми идут россияне с весовой долей 15% и на третьем месте французы с весовой долей 10%, далее расположились англичане (6,5%) и немцы (5,5%). Наиболее сильно снизился въездной поток из Украины, Литвы и Португалии, где падение по итогам 12 месяцев составило свыше 40%. Более чем на 30% сократился въездной поток из Великобритании, Греции, Болгарии, Латвии, Молдовы, Польши и Чехии. В тоже время самый максимальный прирост принадлежит России +13% в общем потоке и +13% без учета круизеров.

• ИТОГИ ДЕКАБРЯ И 12 МЕСЯЦЕВ 2009 ГОДА ПО РОССИЙСКОМУ РЫНКУ:

общий поток из России в декабре вырос на 19%, однако поток туристов без учёта круизеров сократился в этом месяце на 2%. По итогам 12 месяцев поток вырос на 13%, это лучший показатель прироста среди основных стран на рынке въездного туризма Израиля.

1. Общее количество прибытий россиян в декабре 2009 года составило 35 тыс. человек, 46% из которых (16 тыс. человек) это туристы круизеры. По сравнению с декабрём прошлого года общий поток увеличился на 19%, однако главным образом это произошло за счёт увеличения потока туристов-круизеров почти на 60%. В тоже время поток самих туристов россиян в декабре сократился на 2%, а поток туристов россиян, которые прилетают в Израиль на самолёте сократился более чем на 8%, что подтверждает спад спроса на туры в эту страну у основных российских туроператоров в ноябре-декабре 2009 года.
2. По итогам 12 месяцев 2009 года Израиль посетило 403 тыс. россиян, что на 13% больше чем за аналогичный период прошлого года. Из них 172 тыс. чел или 43% от общего потока, это туристы круизеры. Если же принять во внимание поток туристов без учёта однодневных визитов то он вырос также как и общий поток на 13%, а количество непосредственно однодневных визитов выросло за 12 месяцев на 14%. Стоит заметить, что самый значительный прирост туристов – круизеров по сравнению с прошлым годом произошел в 2009 году как раз в декабре, поток вырос на 60% составив более 16 тысяч человек.

• ИТОГИ 12 МЕСЯЦЕВ 2009 ГОДА:

общий въездной поток иностранцев в Израиль по итогам 2009 года сократился на 11%, составив в итоге 2 671 тыс. чел, что практически соответствует показателю въездного потока 2000 года. Более сильное сокращение наблюдалось лишь в период интифады 2001-2002гг. Общее количество ночёвок иностранцев уменьшилось в 2009 году более чем на 20%. Доля иностранного сектора в общем объёме ночёвок в отелях Израиля сократилась на 6%.

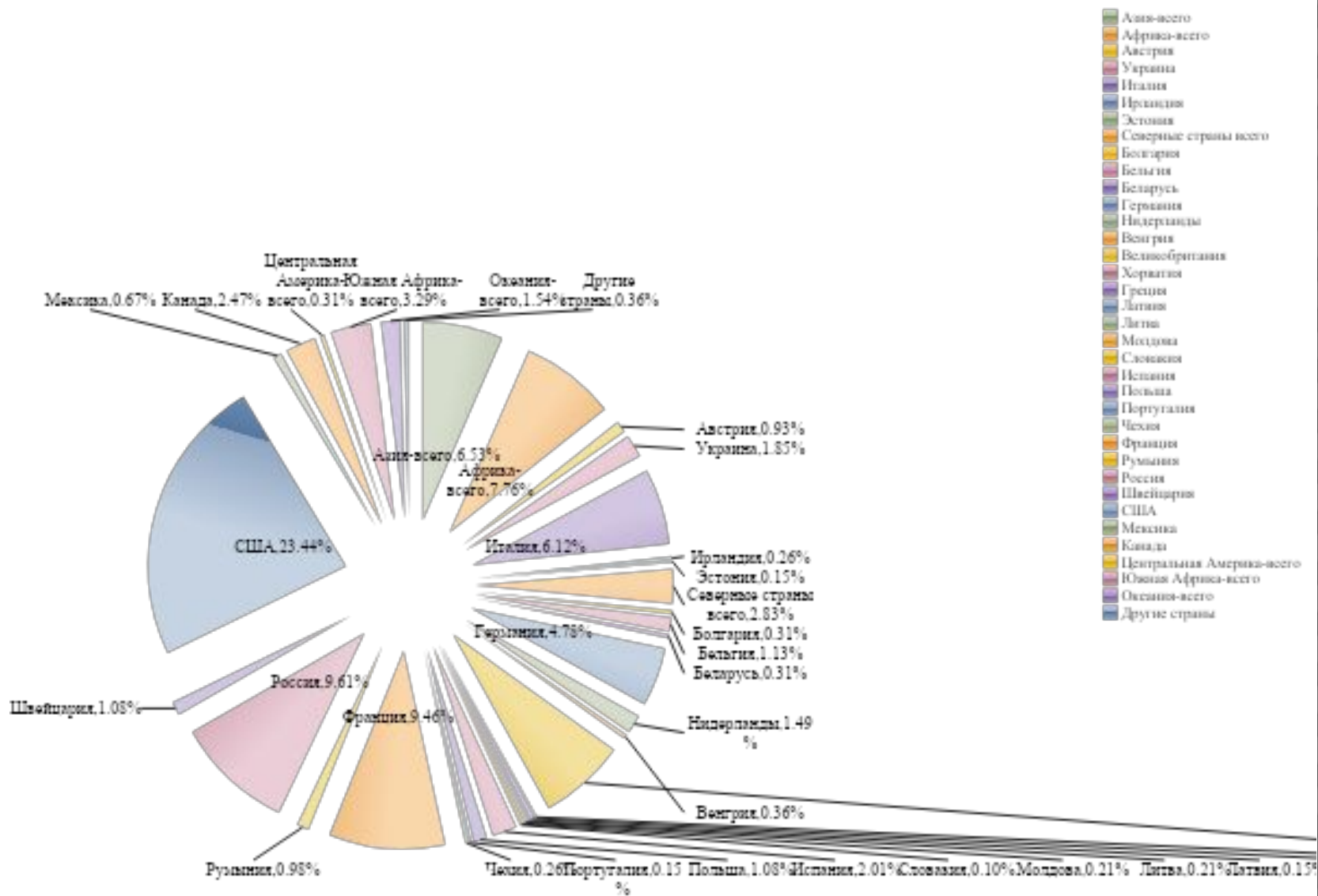
КОЛИЧЕСТВО ПРИБЫТИЙ ИНОСТРАНЦЕВ ПО СТРАНАМ ПРОЖИВАНИЯ В ДЕКАБРЕ 2009 ГОДА И СУММАРНО В ЯНВАРЕ-ДЕКАБРЕ 2009 ГОДА

Страна проживания	Абсолютное количество (тысячи)											
	*I-XII 2009						*XII 2009					
	Итого	Туристы			Круизеры		Итого	Туристы			Круизеры	
		Всего	В том числе:		Всего	В том числе: земля		Всего	В том числе:		Всего	В том числе: земля
Самолёт	Земля		Самолёт	Земля								
Всего	2 671,3	2 321,4	1 963,4	357,9	350,0	264,6	224,5	194,5	163,0	31,5	30,0	28,3
Азия-всего	164,6	149,1	90,8	58,3	15,5	6,3	13,4	12,7	7,5	5,2	0,7	0,6
Африка-всего	80,8	77,9	55,1	22,8	2,9	0,4	15,5	15,1	8,6	6,5	0,4	0
Австрия	24,8	23,6	21,7	1,8	1,2	0,9	1,9	1,8	1,8	0,0	0,0	0,0
Украина	73,6	46,5	40,1	6,4	27,2	21,1	7,3	3,6	3,0	0,6	3,7	3,6
Италия	121,2	116,5	100,6	15,9	4,7	3,8	12,2	11,9	11,1	0,8	0,3	0,2
Ирландия	8,0	7,5	6,7	0,8	0,5	0,5	0,6	0,5	0,5	0	0	0
Эстония	4,0	3,1	2,5	0,6	1,0	0,9	0,5	0,3	0,2	0	0,1	0,1
Северные страны всего	61,4	59,8	50,4	9,5	1,5	1,3	5,7	5,5	4,2	1,3	0,2	0,2
Болгария	6,9	6,1	5,4	0,8	0,8	0,3	0,7	0,6	0,6	0,0	0	0
Бельгия	25,6	23,7	22,6	1,2	1,9	1,5	2,4	2,2	2,1	0,0	0,2	0,2
Беларусь	14,4	9,7	8,6	1,0	4,8	4,0	1,2	0,6	0,5	0,1	0,6	0,6
Германия	146,8	139,8	125,1	14,7	7,0	6,1	10,0	9,3	8,6	0,8	0,7	0,6
Нидерланды	47,0	44,5	39,2	5,3	2,4	2,2	3,1	2,9	2,7	0,3	0,2	0,2
Венгрия	11,8	9,4	8,6	0,8	2,3	2,0	0,9	0,7	0,6	0,0	0,2	0,2
Великобритания	172,4	163,5	155,5	8,1	8,9	8,0	14,5	13,7	13,1	0,7	0,8	0,7
Страны бывшей Югославии	2,3	1,3	0,8	0,5	0,9	0,9	0,0	0	0	0	0	0
Хорватия	5,4	5,3	4,7	0,5	0	0	0,2	0,2	0,2	0	0	0
Греция	18,7	18,4	13,8	4,6	0,3	0,2	0,7	0,7	0,7	0,0	0	0
Латвия	5,1	4,2	3,8	0,3	0,9	0,6	0,4	0,3	0,3	0	0,1	0
Литва	7,2	4,2	3,4	0,8	3,1	2,9	0,9	0,4	0,3	0,0	0,5	0,5
Молдова	3,8	3,1	3,0	0	0,7	0	0,4	0,4	0,3	0	0	0
Словакия	12,8	8,1	6,2	1,9	4,7	4,6	0,2	0,2	0,1	0,0	0,0	0,0
Испания	52,1	49,0	40,4	8,6	3,1	2,7	4,0	3,9	3,4	0,5	0,2	0,1
Польша	96,6	53,8	34,8	19,0	42,8	41,7	4,1	2,1	1,7	0,4	2,0	2,0
Португалия	7,2	6,9	5,4	1,5	0,3	0,3	0,3	0,3	0,2	0	0	0
Чехия	23,5	10,9	8,5	2,5	12,6	12,4	0,9	0,5	0,4	0,0	0,4	0,4
Франция	260,8	254,0	241,8	12,2	6,8	4,0	19,2	18,4	17,6	0,8	0,7	0,5
Румыния	30,5	28,9	23,0	5,9	1,6	0,9	2,0	1,9	1,7	0,2	0,1	0,0
Россия	403,1	231,4	190,4	40,9	171,7	121,4	34,9	18,7	14,7	4,0	16,2	16,1
Швейцария	27,3	26,6	25,2	1,5	0,6	0,5	2,1	2,1	2,0	0,1	0	0
США	548,0	538,0	476,2	61,8	10,1	6,4	46,3	45,6	40,9	4,7	0,7	0,5
Мексика	15,3	15,0	12,4	2,6	0,4	0,2	1,4	1,3	1,1	0,2	0	0
Канада	61,3	59,5	50,4	9,0	1,8	1,3	4,9	4,8	4,0	0,8	0,0	0,0
Центральная Америка-всего	7,1	6,8	5,8	1,0	0,2	0,2	0,6	0,6	0,5	0,0	0	0
Южная Африка-всего	69,4	67,4	52,0	15,4	2,0	1,4	6,6	6,4	5,1	1,3	0,2	0,1
Океания-всего	27,6	26,5	20,6	5,9	1,1	0,9	3,1	3,0	2,2	0,7	0	0
Другие страны	13,8	13,4	1,3	12,1	0,3	0,3	0,7	0,7	0	0,6	0	0

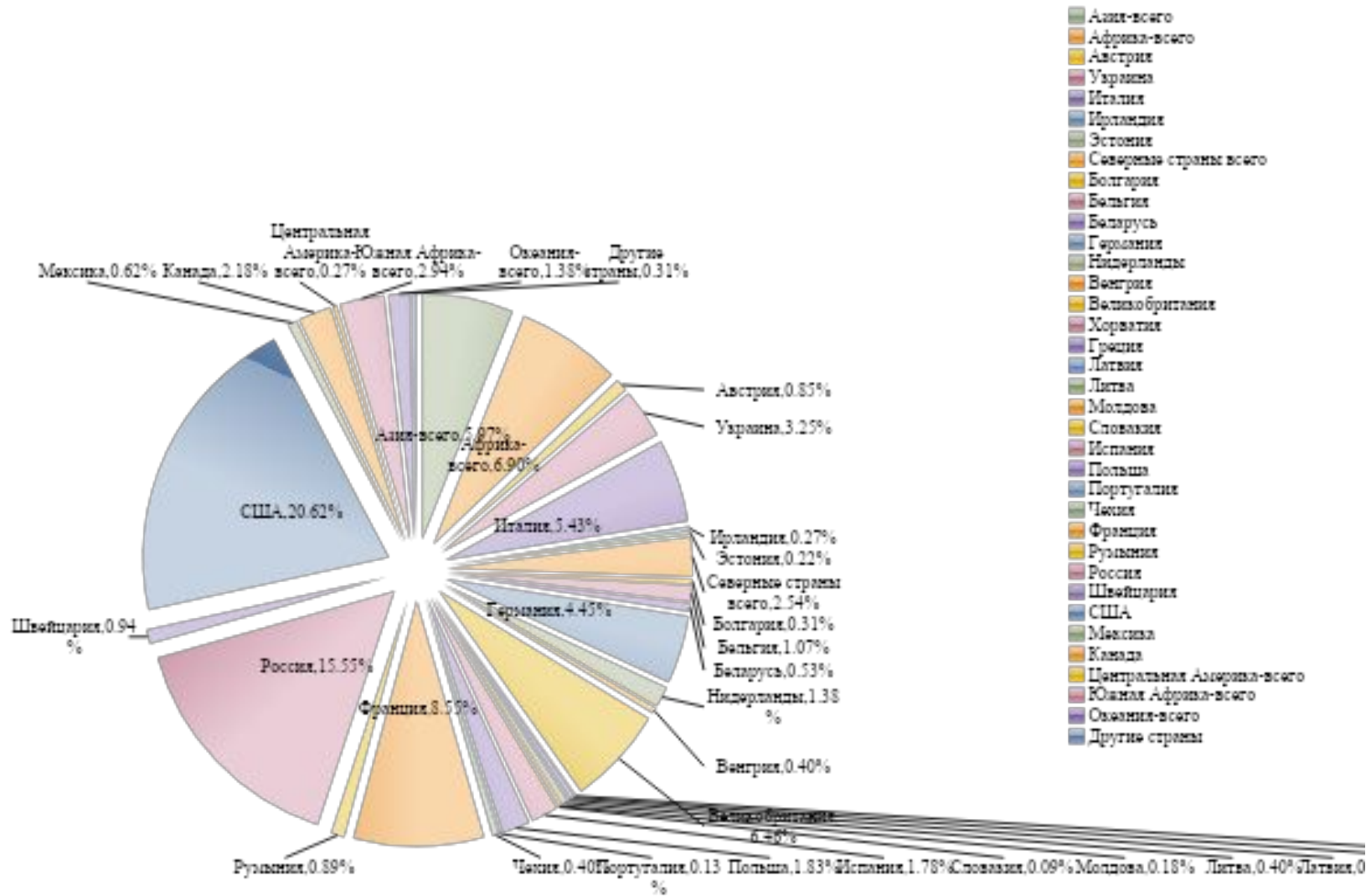
**% ИЗМЕНЕНИЕ КОЛИЧЕСТВА ПРИБЫТИЙ ИНОСТРАНЦЕВ ПО СТРАНАМ ПРОЖИВАНИЯ
В ДЕКАБРЕ 2009 ГОДА И СУММАРНО В ЯНВАРЕ-ДЕКАБРЕ 2009 ГОДА В СРАВНЕНИИ С АНАЛОГИЧНЫМ
ПЕРИОДОМ 2008 ГОДА**

Страна проживания	изменение в %											
	I-XII 2009						XII 2009					
	I-XII 2008						XII 2008					
	Итого	Туристы		Круизеры		Итого	Туристы		Круизеры			
Всего		В том числе:		Всего	В том числе:		Всего	В том числе:		Всего	В том числе:	
	Самолёт	Земля	Самолёт			Земля		Самолёт	Земля			
Всего	-11	-10	-7	-22	-16	-22	11	8	6	24	28	31
Азия-всего	-25	-25	-18	-35	-26	-49	-4	-2	-5	3	-35	-38
Африка-всего	2	3	6	-3	-11	2	0	0	112	0	74	0
Австрия	1	-1	-1	2	83	86	32	31	32	19	55,,	70,,
Украина	-41	-28	-19	-57	-55	-60	3	-7	10	-48	14	17
Италия	-3	-4	-2	-11	1	44	18	16	17	2	0	94,,
Ирландия	-16	-17	-19	-5	21	31	17	18	25	-18	6	12
Эстония	1	17	29	-18	-29	-31	-9	23	58	-16	-43	-43
Северные страны всего	9	8	-	32	34	48	40	41	-	37	4	2
Болгария	-30	-29	-30	-21	-40	42	-21	-14	-12	-41	-77	-59
Бельгия	5	1	2	-6	79	120	17	13	13	9	83	115,,
Беларусь	-19	-18	-19	-10	-21	-28	1	6	-3	58	-5	-4
Германия	4	2	-	6	73	72	19	16	18	-2	88	75
Нидерланды	-11	-8	-6	-22	-45	-47	-2	4	6	-14	-49	-50
Венгрия	-34	-32	-28	-54	-43	-43	-1	-5	-1	-28	19	27
Великобритания	-8	-7	-6	-14	-24	-24	9	10	10	7	2	1
Страны бывшей Югославии	-56	-63	-69	-47	-39	-28	-71	-69	-68	-89	-88	-88
Хорватия	1	2	5	-18	-28	-25	-9	-8	8	-59	-15,,	,,
Греция	-37	-36	-30	-49	-71	-70	2	2	1	17	-8	0
Латвия	-33	-29	-26	-51	-46	-55	-18	-20	-17	-44	-14	-15
Литва	-45	-44	-37	-62	-48	-49	-6	11	22	-29	-16	-15
Молдова	-31	-29	-25	-74	-36	-84	-18	-3	7	-34	-99	-99
Словакия	-19	-8	--	-12	-33	-34	9	29	34	18	-22	-15
Испания	-20	-20	-19	-26	-23	-26	7	9	12	-5	--	-38
Польша	-38	-38	-20	-56	-38	-38	-26	-42	-17	-74	2	10
Португалия	-40	-41	-41	-40	-13	-15	27	27	19	59	24	31
Чехия	-39	-33	-24	-53	-43	-43	-19	-13	-10	-31	-26	-27
Франция	-1	-1	-1	1	7	25	10	9	8	27	42	81
Румыния	-21	-23	-20	-31	18	2	13	10	8	23	108	0
Россия	13	13	13	11	14	7	19	-2	-8	31	60	62
Швейцария	-2	-3	-2	-11	27	50	14	12	11	22	0	0
США	-11	-11	-11	-14	-12	-15	-4	-4	-5	3	-6	-7
Мексика	-33	-33	-29	-47	-51	-54	-1	-1	1	-9	-21	-45
Канада	-14	-14	-12	-20	-15	-8	-8	-8	-7	-13	5	3
Центральная Америка-всего	-19	-19	-11	-47	-7	-4	19	20	32	-25	-8,,	80,,
Южная Африка-всего	-14	-14	-11	-23	15	31	18	17	10	56	51	0
Океания-всего	-11	-11	-12	-8	8	24	-2	-3	-9	26	17	29
Другие страны	5	5	23	3	28	21	7	-	1	-	31	25

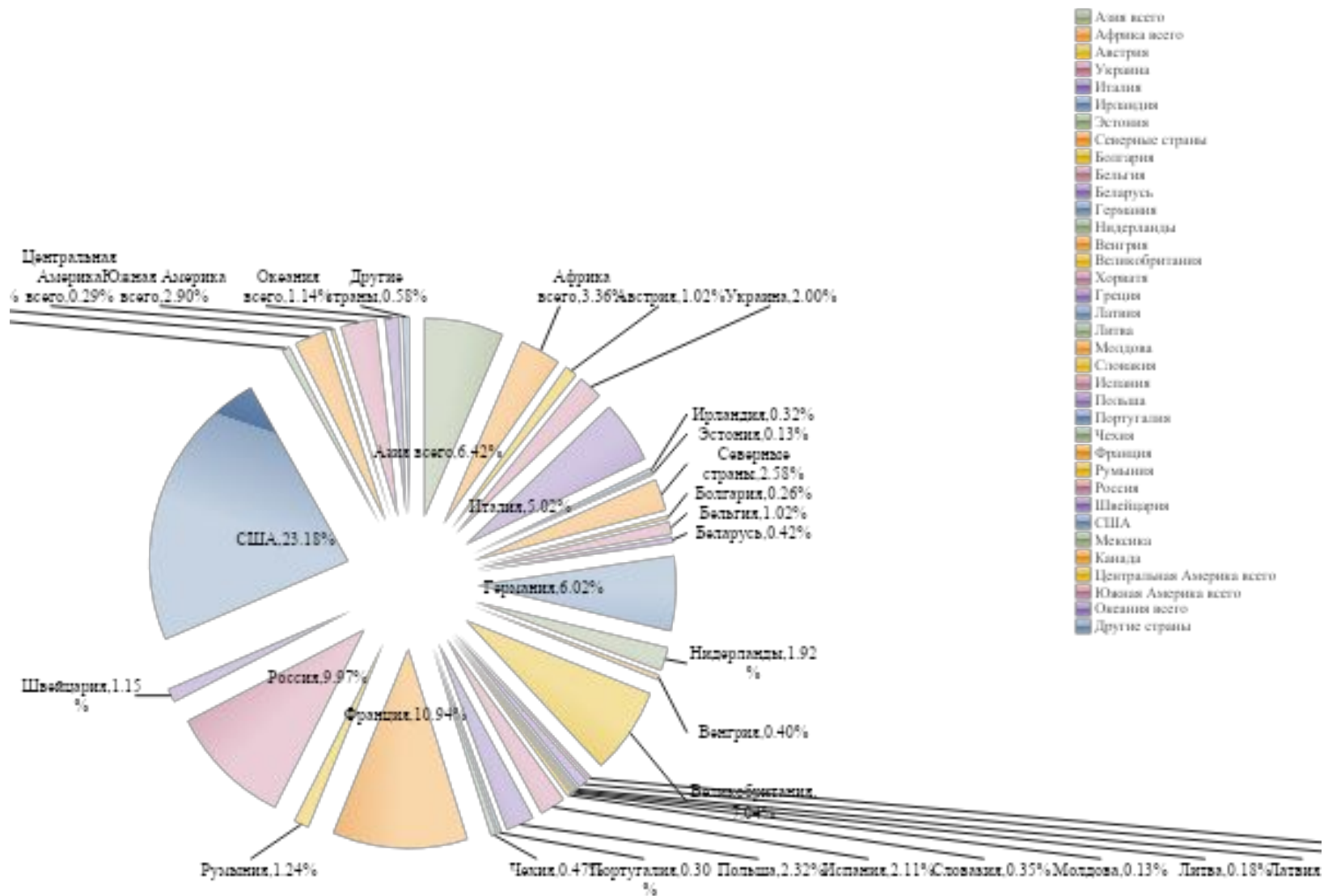
ПОСЕТИВШИХ ИЗРАИЛЬ В ДЕКАБРЕ 2009 ГОДА (БЕЗ УЧЁТА КРУИЗЕРОВ)



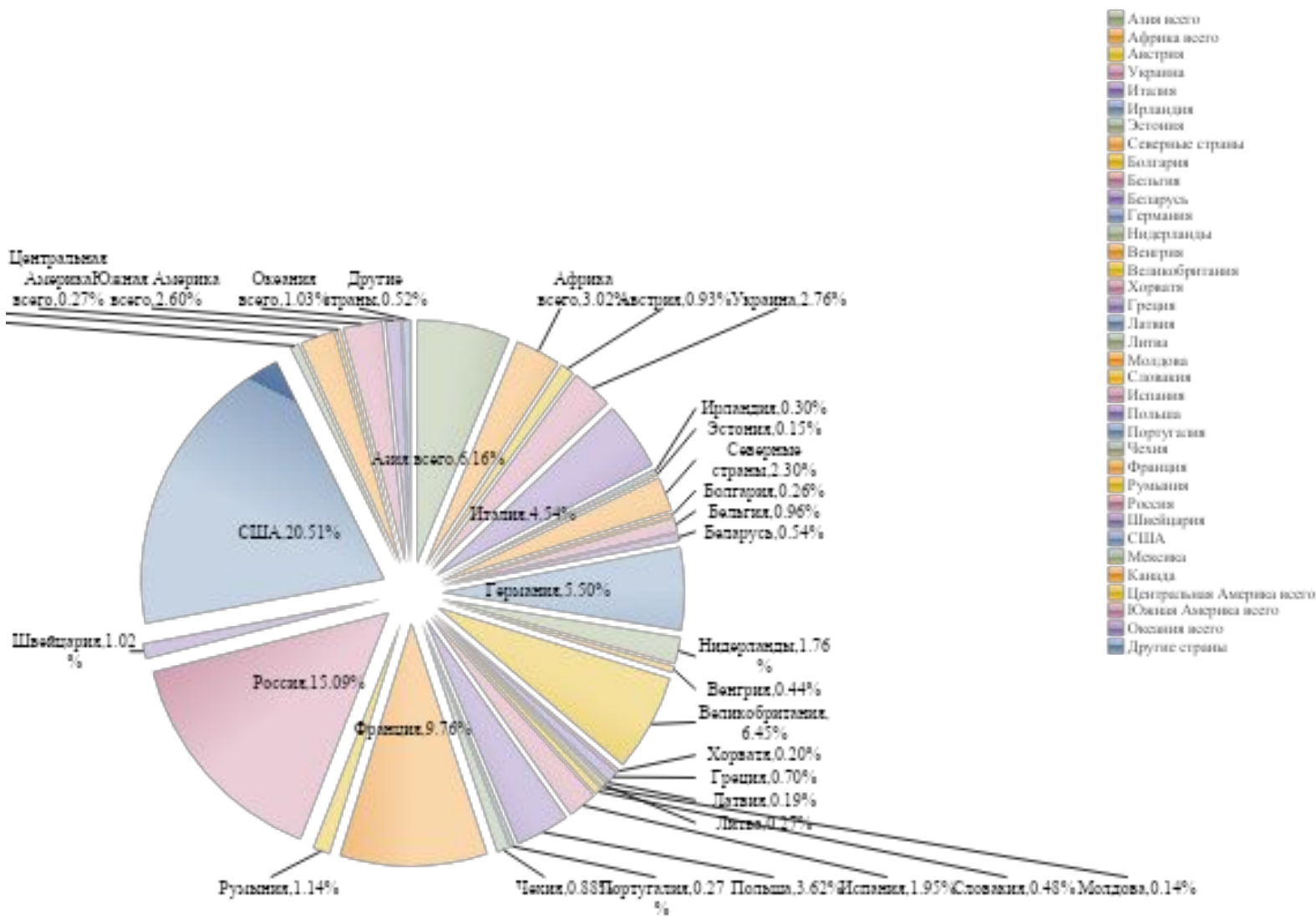
ДОЛЕВОЕ РАСПРЕДЕЛЕНИЕ СТРАН ПО КОЛИЧЕСТВУ ТУРИСТОВ, ПОСЕТИВШИХ ИЗРАИЛЬ В ДЕКАБРЕ 2009 ГОДА



ДОЛЕВОЕ РАСПРЕДЕЛЕНИЕ СТРАН ПО КОЛИЧЕСТВУ ТУРИСТОВ, ПОСЕТИВШИХ ИЗРАИЛЬ В ПЕРИОД ЯНВАРЬ-ДЕКАБРЬ 2009 (БЕЗ УЧЁТА КРУИЗЕРОВ)



ДОЛЕВОЕ РАСПРЕДЕЛЕНИЕ СТРАН ПО КОЛИЧЕСТВУ ТУРИСТОВ, ПОСЕТИВШИХ ИЗРАИЛЬ В ПЕРИОД ЯНВАРЬ-ДЕКАБРЬ 2009



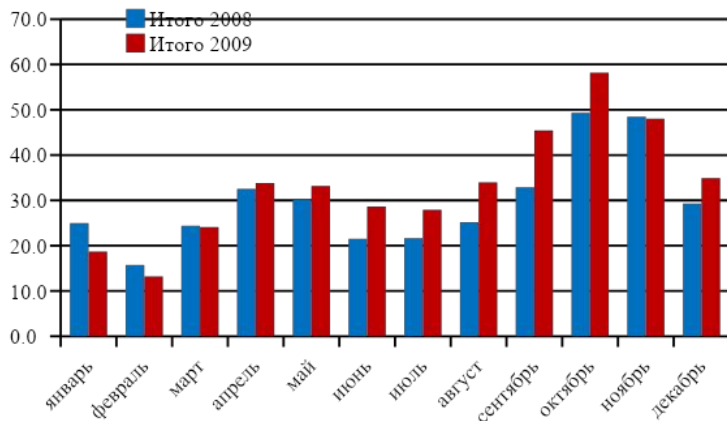
РАСПРЕДЕЛЕНИЕ ВЪЕЗДНОГО ПОТОКА В ИЗРАИЛЬ ИЗ РОССИИ ПО КАЛЕНДАРНЫМ МЕСЯЦАМ. СРАВНИТЕЛЬНЫЙ АНАЛИЗ С ПРОШЛЫМ ГОДОМ.

Месяц	Страна проживания	Абсолютное количество (тысячи)						изменение в%					
		Текущий месяц 2009						2009 2008					
		Итого 2009	Туристы		Круизеры		Итого	Туристы		Круизеры			
			Всего 2009	В том числе:		Всего 2009		В том числе:		Всего	В том числе:		
Самолёт	Земля	Самолёт		Земля	Самолёт		Земля	Самолёт	Земля				
январь	Россия	18,7	13,8	11,1	2,7	4,9	4,9	-25	-3	18	-43	-55	-55
февраль	Россия	13,2	8,9	7,8	1,1	4,3	4,2	-16	1	7	-29	-38	-39
март	Россия	24,1	16,4	14,2	2,2	7,7	7,6	-1	20	27	-8	-28	-28
апрель	Россия	33,8	22,3	18,9	3,4	11,4	11,2	4	11	32	-40	-8	-9
май	Россия	33,2	21,7	18,0	3,7	11,6	8,1	10	29	32	16	-13	-19
июнь	Россия	28,6	15,1	13,6	1,5	13,5	5,1	33	46	46	46	22	16
июль	Россия	27,9	13,7	12,6	1,2	14,1	5,5	29	40	35	140	20	36
август	Россия	34,0	15,2	13,5	1,8	18,8	7,4	35	38	33	90	33	44
сентябрь	Россия	45,4	22,0	18,6	3,4	23,4	10,7	38	31	22	120	46	26
октябрь	Россия	58,2	34,9	27,6	7,3	23,3	18,1	18	6	1	29	42	28
ноябрь	Россия	48,0	28,4	19,9	8,5	19,6	19,5	-1	-11	-23	35	19	20
декабрь	Россия	34,9	18,7	14,7	4,0	16,2	16,1	19	-2	-8	31	60	62
Всего	Россия	400,0	231,1	190,5	40,8	168,8	118,4	22	24	24	22	20	15

Месяц	Страна проживания	Абсолютное количество (тысячи)					
		Текущий месяц 2008					
		Итого 2008	Всего 2008	Туристы		Всего 2008	В том числе: земля
				Самолёт	Земля		
январь	Россия	24,9	14,2	9,4	4,7	10,9	10,9
февраль	Россия	15,7	8,8	7,3	1,5	6,9	6,9
март	Россия	24,3	13,7	11,2	2,4	10,7	10,6
апрель	Россия	32,5	20,1	14,3	5,7	12,4	12,3
май	Россия	30,2	16,8	13,6	3,2	13,3	10,0
июнь	Россия	21,5	10,3	9,3	1,0	11,1	4,4
июль	Россия	21,6	9,8	9,3	0,5	11,8	4,0
август	Россия	25,2	11,0	10,2	0,9	14,1	5,1
сентябрь	Россия	32,9	16,8	15,2	1,5	16,0	8,5
октябрь	Россия	49,3	32,9	27,3	5,7	16,4	14,1
ноябрь	Россия	48,5	31,9	25,8	6,3	16,5	16,3
декабрь	Россия	29,3	19,2	16,1	3,1	10,1	10,0
Всего	Россия	356,0	205,6	169,1	36,6	150,2	113,1

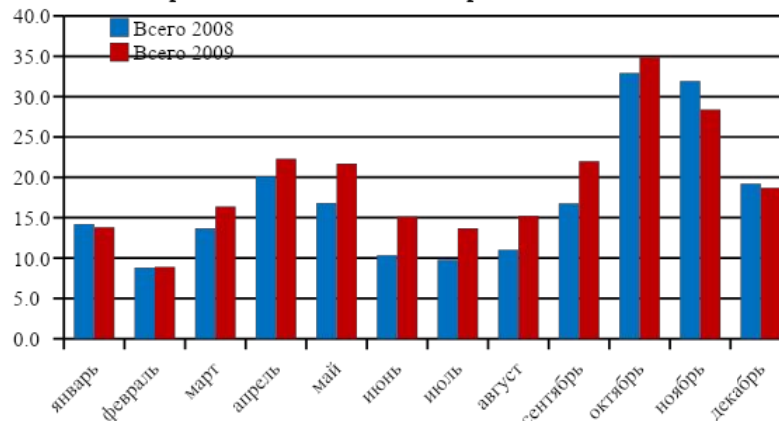
РАСПРЕДЕЛЕНИЕ ВЪЕЗДНОГО ПОТОКА В ИЗРАИЛЬ ИЗ РОССИИ ПО КАЛЕНДАРНЫМ МЕСЯЦАМ. СРАВНИТЕЛЬНЫЙ АНАЛИЗ С ПРОШЛЫМ ГОДОМ.

Распределение общего въездного потока в Израиль из России в тысячах человек по календарным месяцам. Сравнительный анализ с прошлым годом.

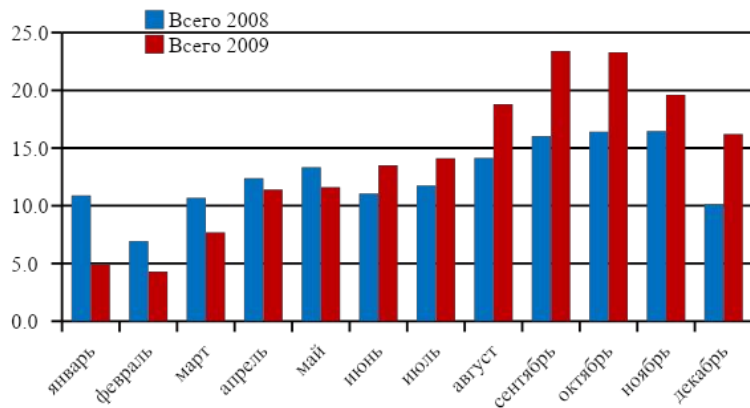


Распределение въездного потока в Израиль из России без учёта круизеров в тысячах человек по календарным месяцам.

Сравнительный анализ с прошлым годом.



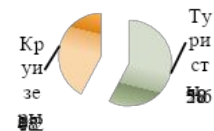
Распределение въездного потока в Израиль из России (только круизеры) в в тысячах человек по календарным месяцам. Сравнительный анализ с прошлым годом.



Долевое распределение въездного потока из России в Израиль по итогам 12 месяцев 2009 года



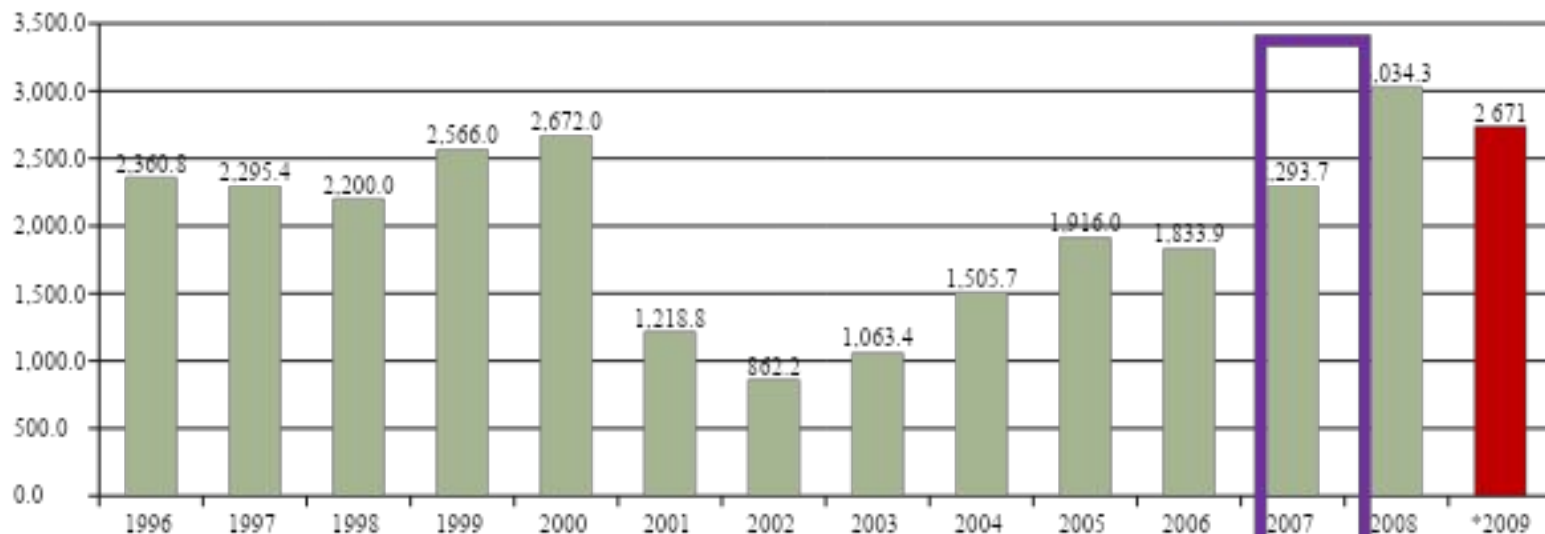
Долевое распределение въездного потока из России в Израиль по итогам 12 месяцев 2008 года



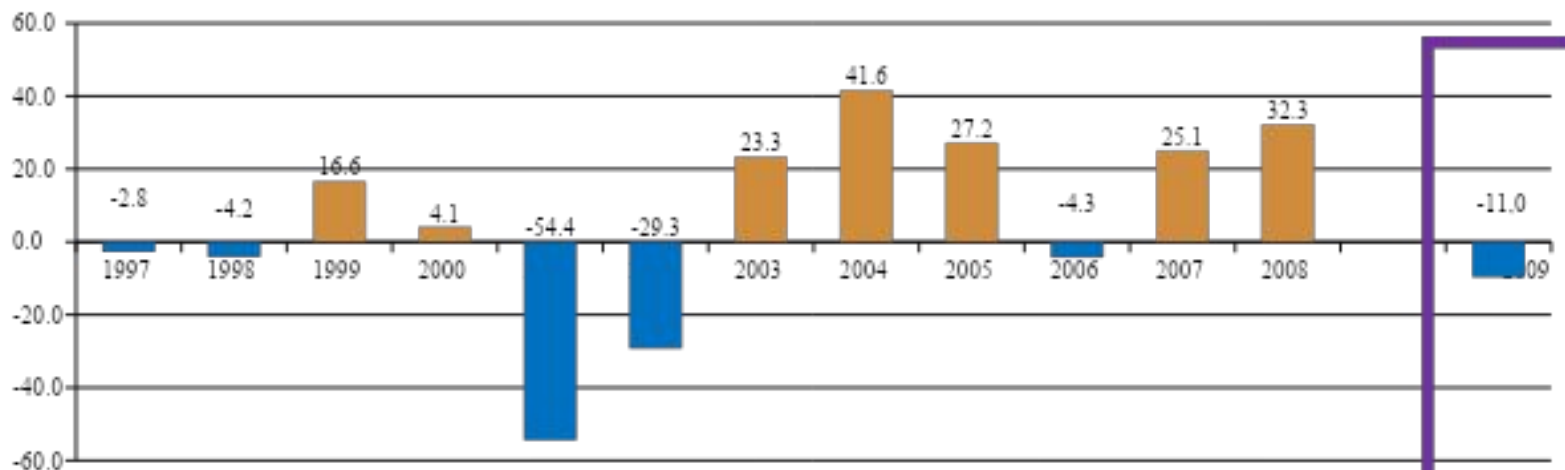
ИТОГИ 2009 ГОДА.

ВЪЕЗДНОЙ ПОТОК ИНОСТРАНЦЕВ В ИЗРАИЛЬ ПО ГОДАМ (1996-2009)

Общий въездной поток иностранцев в Израиль в 1996-2009 годах, включая круизы (в тыс.чел)

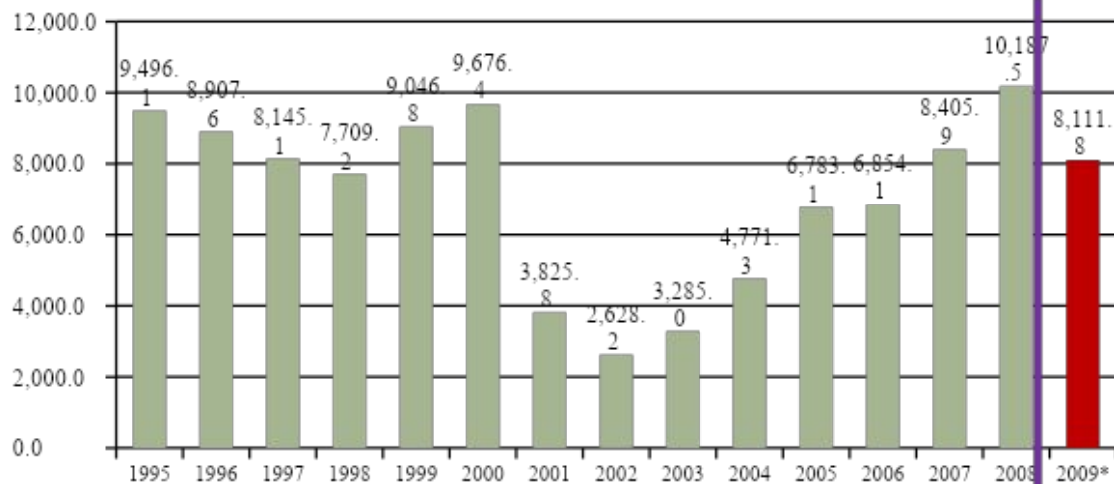


% Изменения общего количества иностранных туристов в Израиль по отношению к предыдущему году

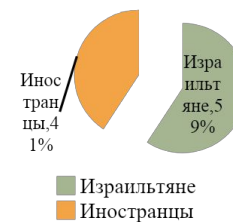


ПРЕДВАРИТЕЛЬНЫЕ ИТОГИ 2009 ГОДА. КОЛИЧЕСТВО НОЧЁВОК ИНОСТРАНЦЕВ В ОТЕЛЯХ ИЗРАИЛЯ ПО ГОДАМ (1995-2009)

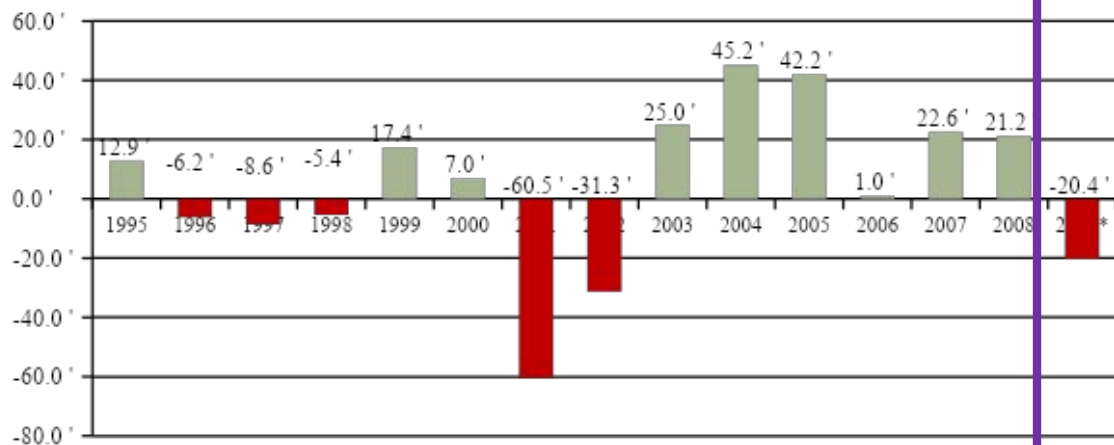
Общее количество ночёвок иностранных туристов в отелях Израиля по годам (1995-2009)



Процентное соотношение ночёвок израильтян и иностранцев в отелях Израиля в 2009 году



% Изменения общего количества ночёвок иностранных туристов в Израиль по отношению к предыдущему году (1995-2009)



Процентное соотношение ночёвок израильтян и иностранцев в отелях Израиля в 2008 году

