

Таллинский Линнамяэский Русский Лицей

8А

Комаров Денис
Василевич Вадим
Грудин Александр

Животные в городе

Руководитель:
Щетинина С.И.
Викульцева Г.П.

Таллинн 2008

Цели и задачи

- ◆ Узнать как изменилось поведение животных в городе в наше время.
- ◆ Что повлияло на поведение животных в городе.
- ◆ Научиться работать с блогом.
- ◆ Научиться делать презентацию, составлять кроссворд с помощью программы HotPotatoes, делать кластер с помощью Bubble.
- ◆ Научиться работать в группе

План работы

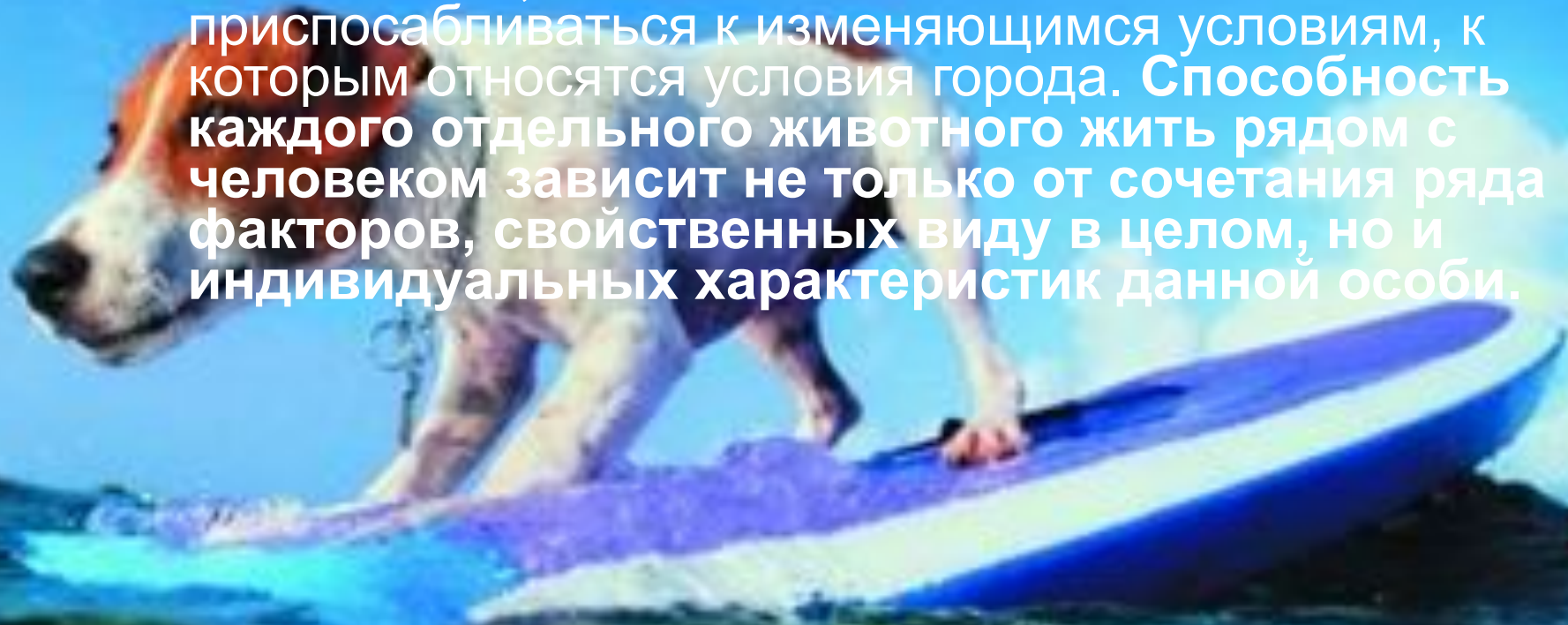
- Домашние животные
- Поведение животных изменилось
- Поведение собак
- Страдания кошек
- Птицы
- Вороны опасны
- Численность насекомых увеличилась
- Белки лазают в наши дома

Домашние животные

- Впервые человек принес в свой дом дикое животное около 10-15 тыс. лет назад
- Тогда каждый вид, на который обращал свое внимание человек, носил хозяйственно-полезное значение. Будущая собака, должна была охранять дом, корова давать молоко и мясо, куры, утки, гуси - яйца и мясо, кошка обеспечивала защиту от грызунов и т.д. .

Все меняется

- Естественно, животным свойственно приспосабливаться к изменяющимся условиям, к которым относятся условия города. **Способность каждого отдельного животного жить рядом с человеком зависит не только от сочетания ряда факторов, свойственных виду в целом, но и индивидуальных характеристик данной особи.**



Лучшие друзья человека

- Городские животные очень хорошо приспособляются к современной жизни.



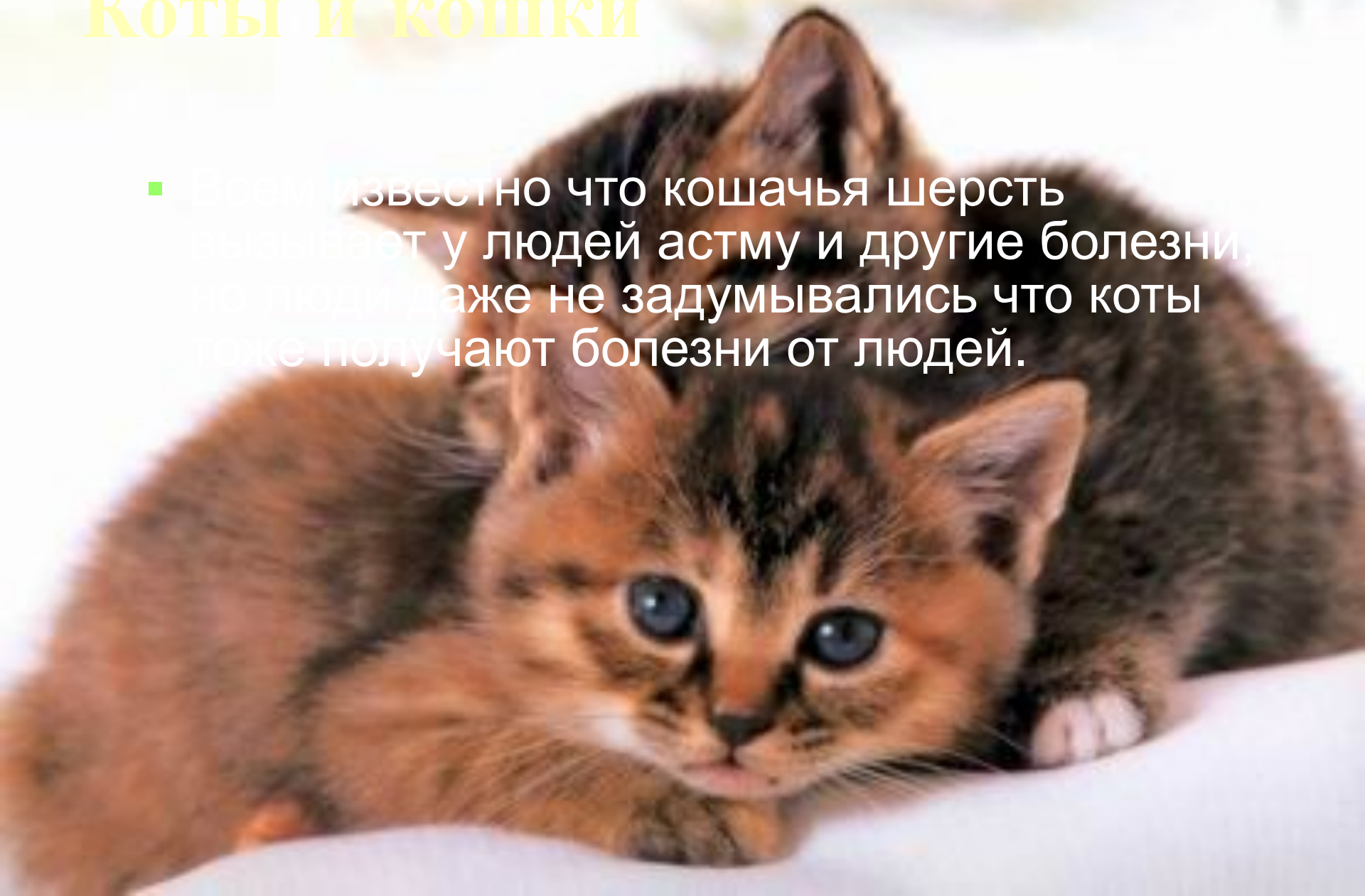
Собаки в мегаполисе

- Многие бездомные собаки переходят дорогу исключительно на зеленый свет и ездят по одному и тому же маршруту на метро.



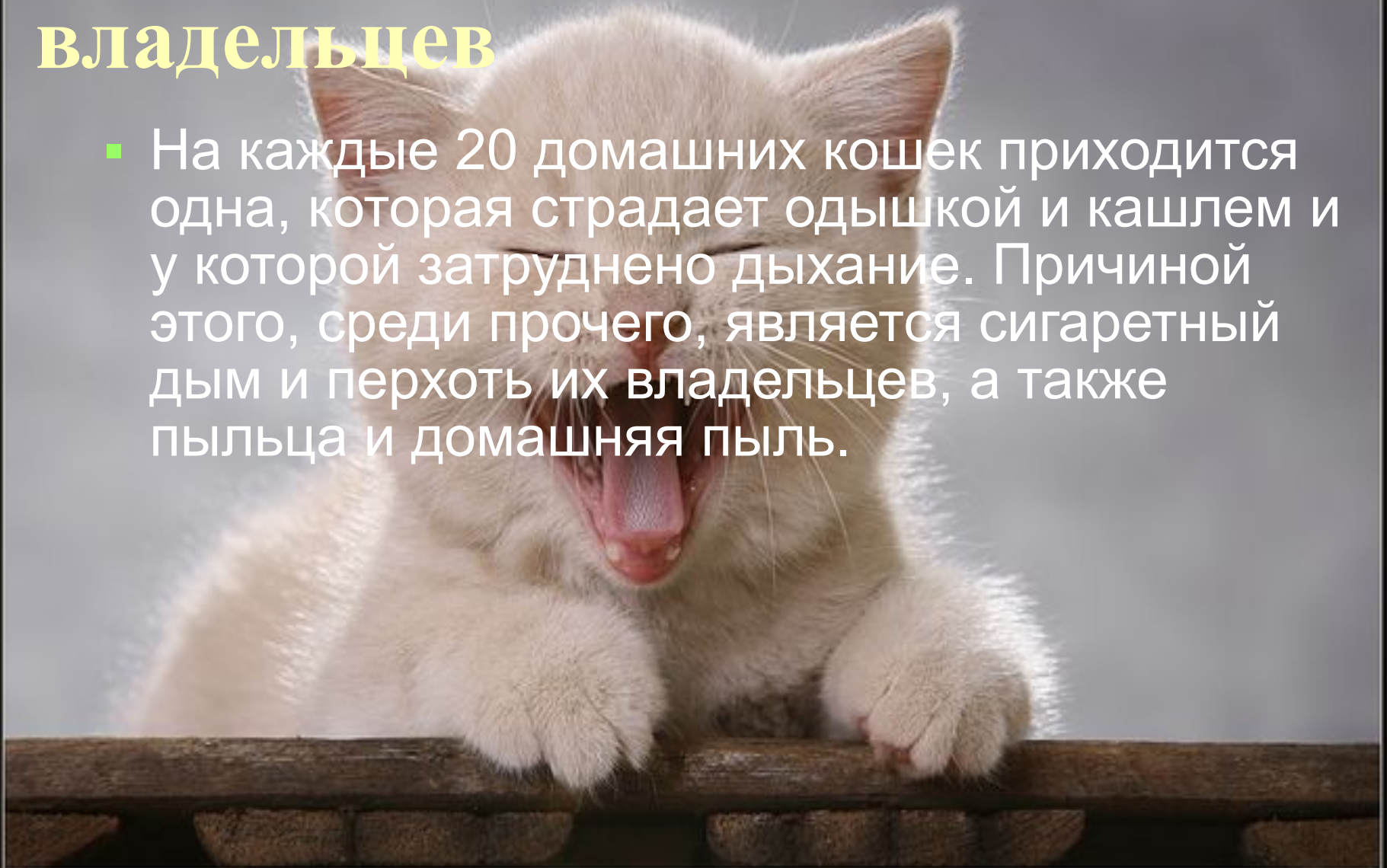
КОТЫ И КОШКИ

- Всем известно что кошачья шерсть вызывает у людей астму и другие болезни, но люди даже не задумывались что коты тоже получают болезни от людей.



Страдание кошек от их владельцев

- На каждые 20 домашних кошек приходится одна, которая страдает одышкой и кашлем и у которой затруднено дыхание. Причиной этого, среди прочего, является сигаретный дым и перхоть их владельцев, а также пыльца и домашняя пыль.

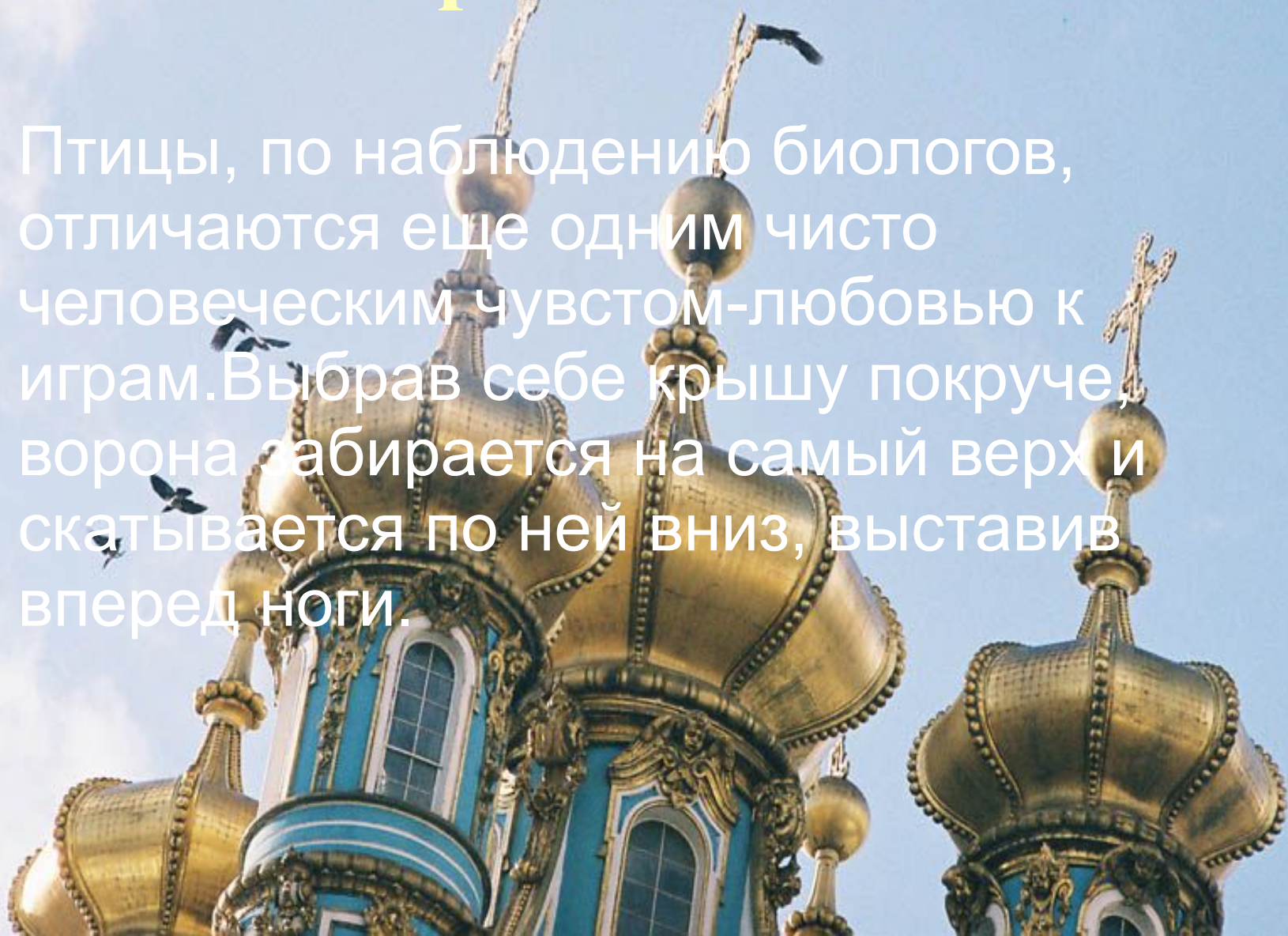


Птицы

- Птицы хорошо приспособились к жизни в городе ,они часто прилетают на места куда человек выбрасывает еду(рестораны, кофе , фаст фуд) и из дня на день кормятся только там .

Любовь к играм

- Птицы, по наблюдению биологов, отличаются еще одним чисто человеческим чувством-любовью к играм. Выбрав себе крышу покруче, ворона забирается на самый верх и скатывается по ней вниз, выставив вперед ноги.



Умные вороны



- Казалось бы, что в этом плохого - пускай пташка Божья порезвится. Но дело в том, что здания с крышами нужной для катания крутизны в городах встречаются не часто.
- Поэтому вороны делают себе горки... из покрытых сусальным золотом куполов церквей.

В небе ворона - держи оборону!

- Страдают от ворон, к сожалению и обыкновенные граждане.
- Известны случаи когда вороны пытались нападать на людей.
- Особо воинственными птицы становятся весной. как правило это происходит около деревьев с гнездами или вблизи свалок, которые птицы рассматривают как свою территорию, нуждающуюся в защите от конкурентов.

Вороны защищаются

- При чем ворона понимает, кто для нее опасен , а кто нет. Она побоится мужчины с палкой, но, не задумываясь, ткнет безобидную старушку или маленького ребенка.

Чем мешают нам птицы?



- Плотность поселений птиц в городах существенно превышает таковую в природе
- Все это создает серьезные проблемы. В местах скоплений птиц образуются благоприятные условия для размножения клещей, пухоедов, блох, мух, молей.
- От 40 до 90% птиц заражены орнитозами - опасными заболеваниями, передающимся человеку.

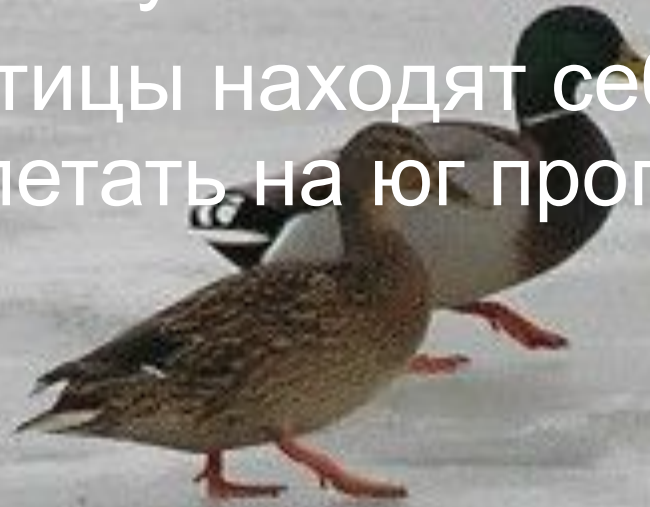
Болезни



- Птицы также могут быть переносчиками возбудителей таких заболеваний как энцефалиты, бруцеллез, пастереллез , птичий грипп.

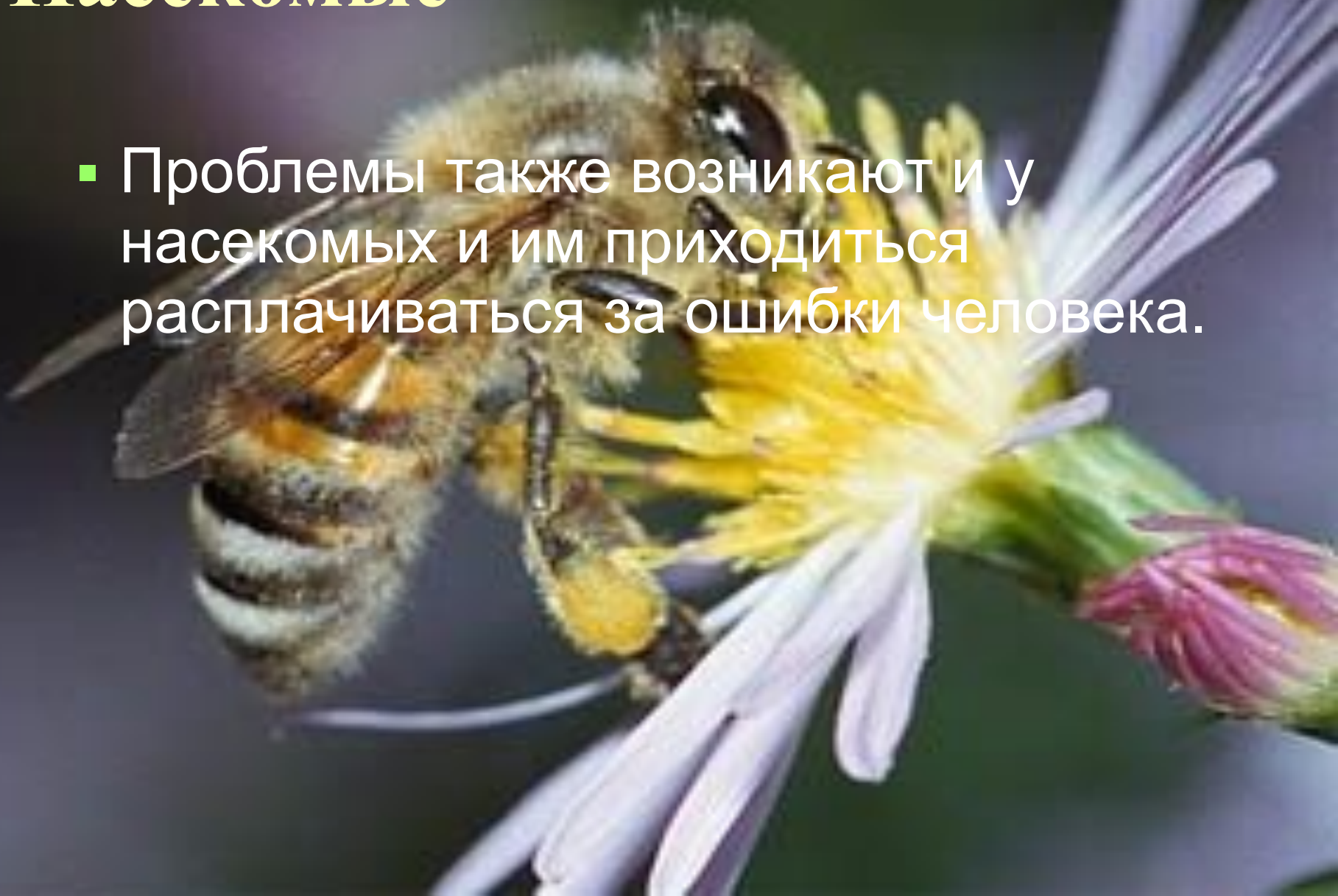
Зачем летать на юг?

- Из-за глобального потепления птицы перестали улетать на юг.
- Пищу птицы находят себе на свалках, и нужда летать на юг пропадает.



Насекомые

- Проблемы также возникают и у насекомых и им приходится расплачиваться за ошибки человека.



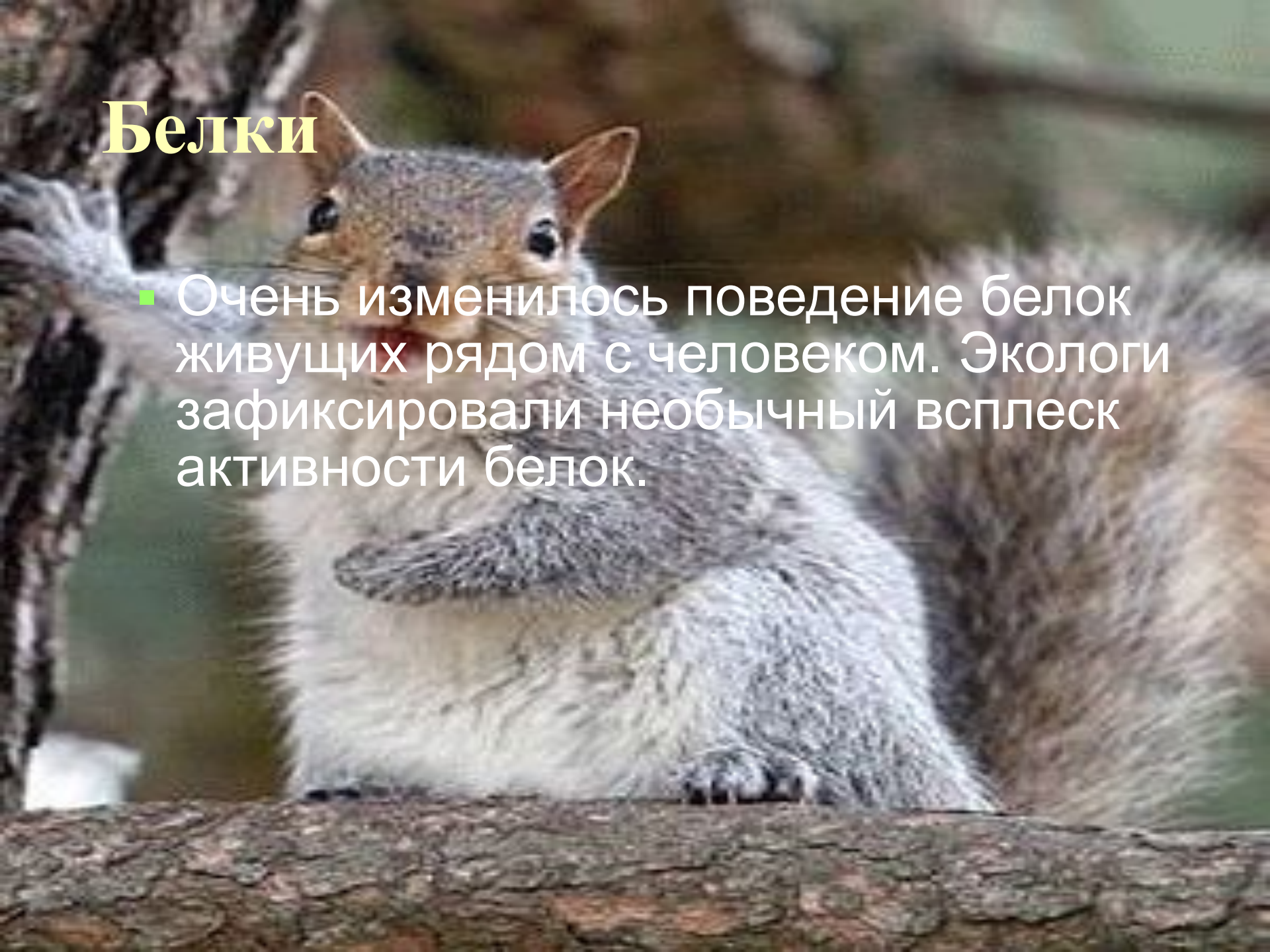
Тараканы мешают жить

- Из-за возникновения парникового эффекта насекомые начали быстро размножаться и мешать людям жить, поскольку они лезут на территорию людей, и их просто уничтожают.



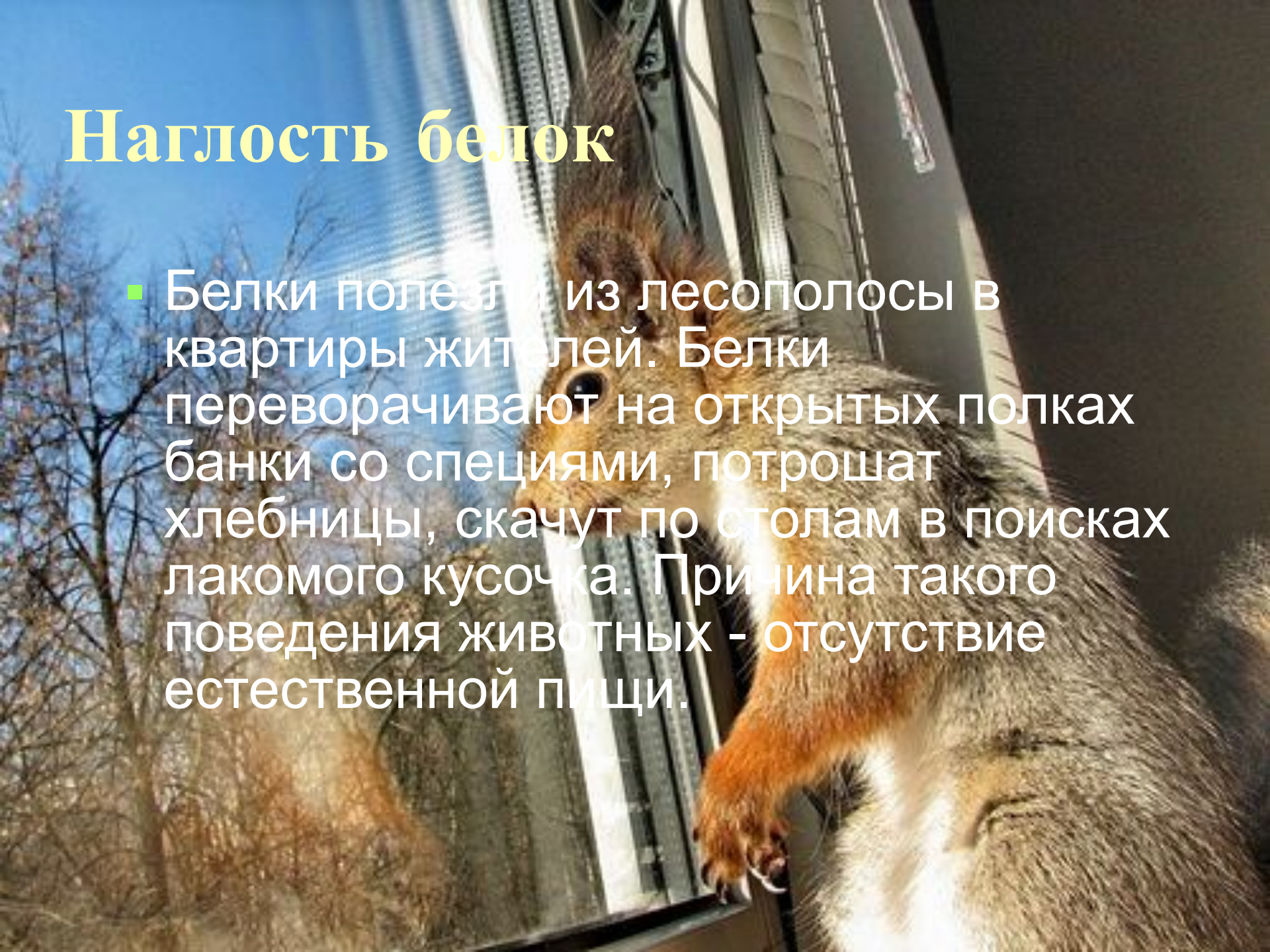
Белки

- Очень изменилось поведение белок живущих рядом с человеком. Экологи зафиксировали необычный всплеск активности белок.



Наглость белок

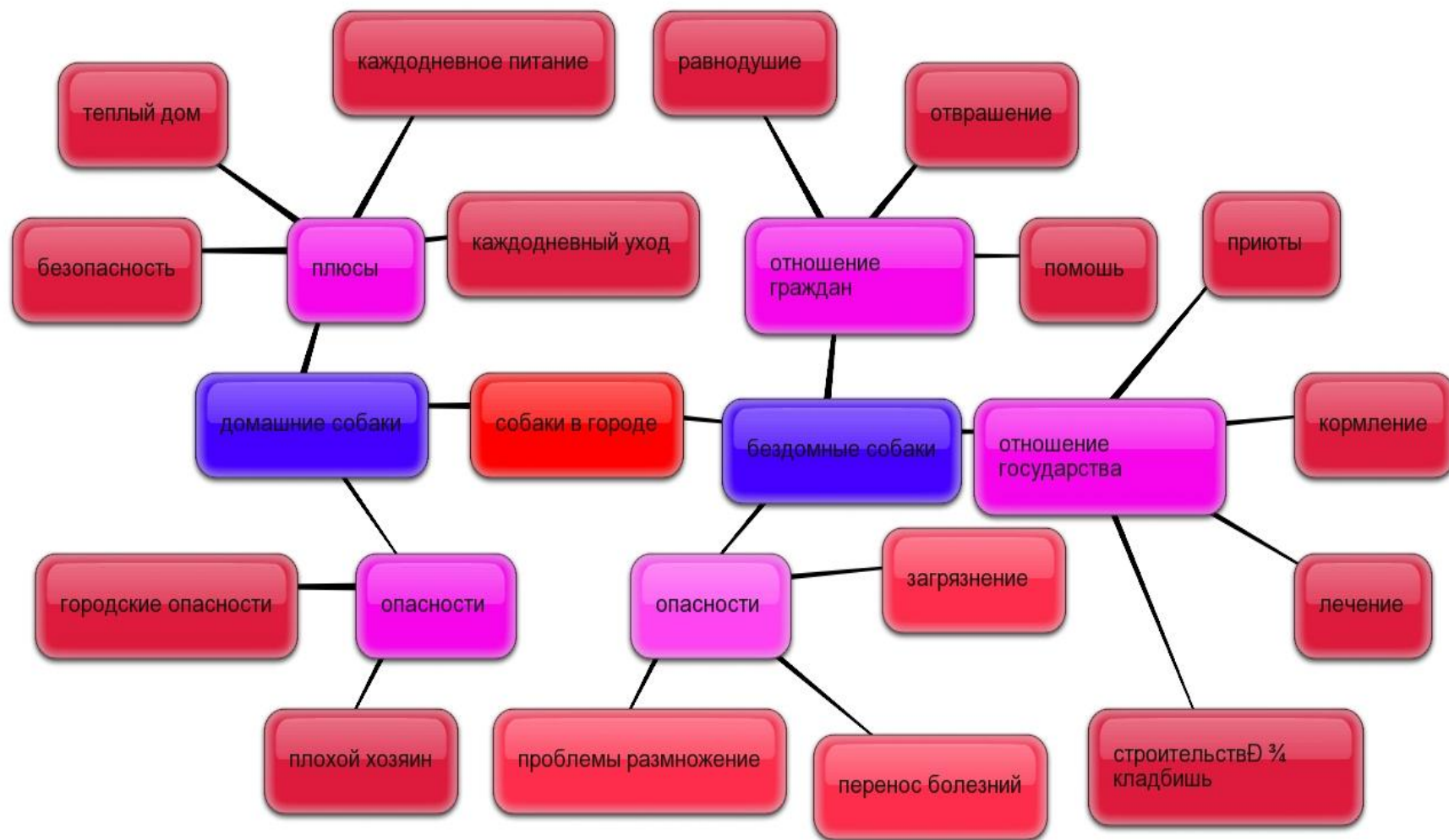
- Белки полезли из лесополосы в квартиры жителей. Белки переворачивают на открытых полках банки со специями, потрошат хлебницы, скачут по столам в поисках лакомого кусочка. Причина такого поведения животных - отсутствие естественной пищи.



Выводы

- Из-за изменения жизни и деятельности человека, изменяется поведение и жизнь животных.
- Им приходится приспосабливаться что бы жить вместе с человеком, а не против него.

Кластеры



Ссылки:

- ◆ <http://biotlvl.blogspot.com/> наш блог
- ◆ <http://www.bubbl.us/> - программа кластера
- ◆ <http://hotpot.uvic.ca/> - программа **HotPotatoes**
- ◆ <http://www.apus.ru/> - взятая информация
- ◆ http://midnight.nnm.ru/brodyachie_sobaki_chno_delat - взятая информация

THE END

**СПАСИБО ЗА
ВНИМАНИЕ!**

TELEVISION RIGHTS RESERVED