

Риски дружеских обьятий при интеграции в Азию

ИЛИ

Философия сливного бачка

Евгений Симонов, д.о.п.
Международная коалиция



1. Соседей не выбирают?!



- Россия мучительно ищет свое место в Азии
- Меж тем по чистоте окружающей среды, объему глобальных экосистемных услуг и по запасам природных ресурсов в Азии ей нет равных....

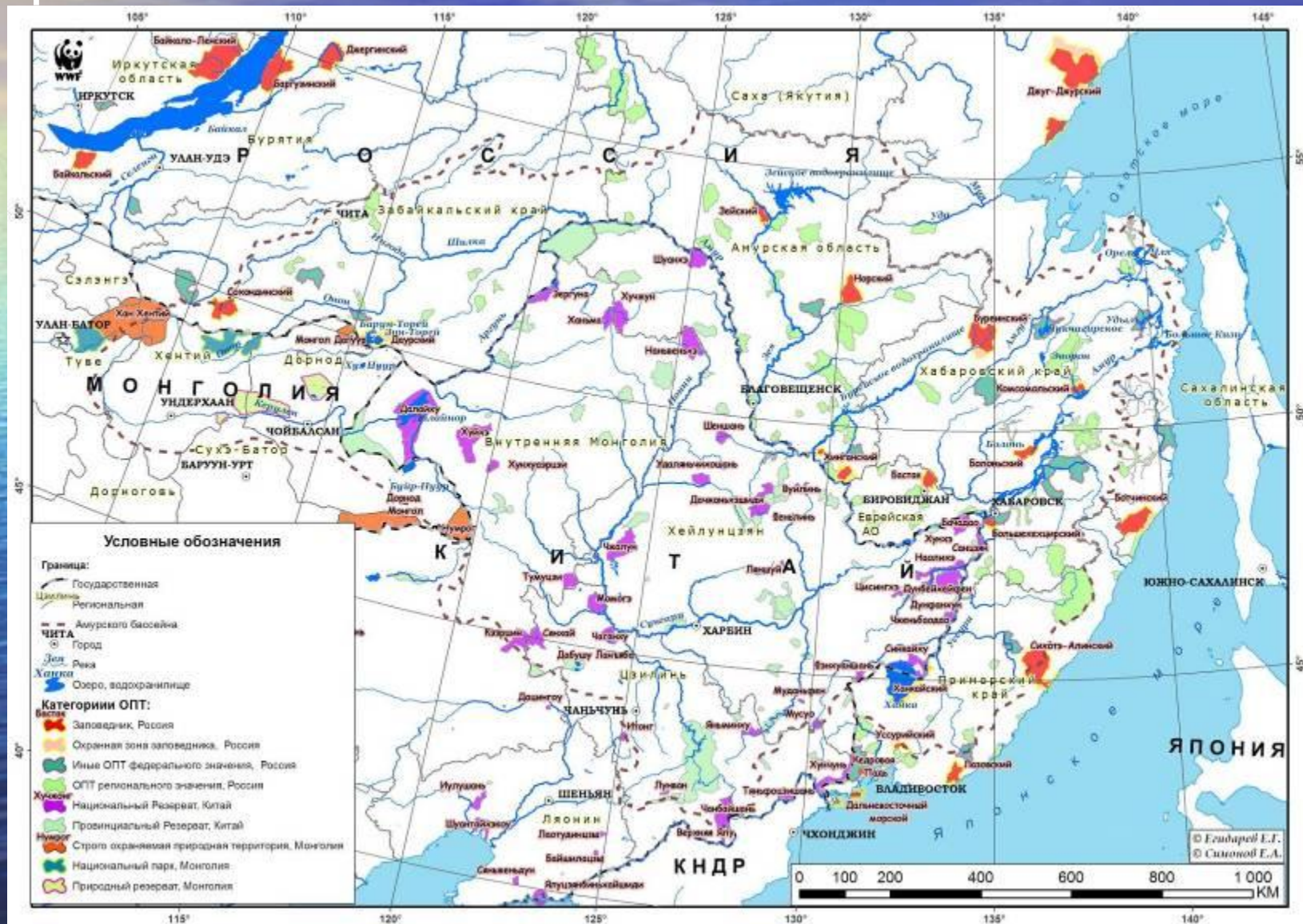
Китай – источник экологических рисков

- Высокие темпы экстенсивного роста предопределили быстрое разрушение среды обитания. Ныне при учете экологических издержек КНР характеризуется «отрицательным ростом»
- Роль «мировой мастерской» и большие удельные издержки производства ведут к нарастающему дефициту ресурсов, росту отходов и загрязнения и деградации среды в т.ч. трансграничных
- Спровоцированный кризисом рост населения ведет к росту местных конфликтов из-за «экологии», вынуждая власти искать «зеленые альтернативы» дома и пути экспорта «грязных» производств за рубеж (похоже на 70-годы на Западе, но состояние среды в КНР уже существенно хуже)

Программа Возрождения промышленных баз Северо-востока КНР учитывает социально-экологические аспекты развития

- Восстановление экологических и социально-экономических функций лесных областей Большого и Малого Хингана-запрет рубок
- Развитие и снижение рисков угольно-энергетического сектора- укрупнение шахт
- Антикризисная программа стимулирующая «зеленую» энергетику-+10 ГВт ВЭС за 6 лет
- Сельскохозяйственная мелиорация как адаптация к потеплению –удвоение поливных площадей
- Водохозяйственный кризис – строительство тысяч водохранилищ и каналов для переброски стока рек.
- Программа предотвращения промышленных загрязнений в бассейне реки Сунгари
- Прекращение россыпной золотодобычи
- Политика «выхода за пределы» - компенсационный

Китайско-российская Стратегия развития трансграничной заповедной сети в бассейне Амура принята в 2011 г.



Быстрый рост Китая стимул для соседей?

Пограничные с КНР регионы России - развиваются не быстрее чем остальные (исследование под рук. И.Глазыриной **ИПРЭК СО РАН**)



Но они служат для компенсации издержек роста пограничных районов КНР

Забайкальск за 20 лет активного сотрудничества остался заштатным поселком, а доступные лесные ресурсы Забайкалья подорваны

Манчжурия

стала самым богатым городом

приграничья и ныне привлекает 5 млн китайских туристов в год



ВОПРОСЫ:

Как Россия может воспользоваться быстрым ростом экологического сознания, зеленой экономики и зеленых инвестиций в соседней КНР и других стран СВА для собственного устойчивого развития и обеспечения себе места на завтрашнем «позеленевшем» рынке Азии?

Как России обезопасить себя от экспорта грязных технологий из стран Азии и роли исключительно источника ресурсов в разделении труда?

Как России не стать изгоем в силу низкой социально-экологической ответственности?

2. Стратегии и программы развития азиатских регионов РФ не учитывают экологические риски в т.ч. трансграничные.

- Стратегия социально-экономического развития БРИДВ
- Стратегия социально-экономического развития Сибири
- Стратегии и планы развития субъектов РФ
- «Программа сотрудничества между регионами Дальнего Востока и Восточной Сибири Российской Федерации и Северо-Востока Китайской Народной Республики (2009-2018)»

2. Планы развития азиатских регионов РФ не учитывают экологические риски

- Анализ эколого-экономических последствий сотрудничества в контексте регионального развития и ключевых секторов экономики

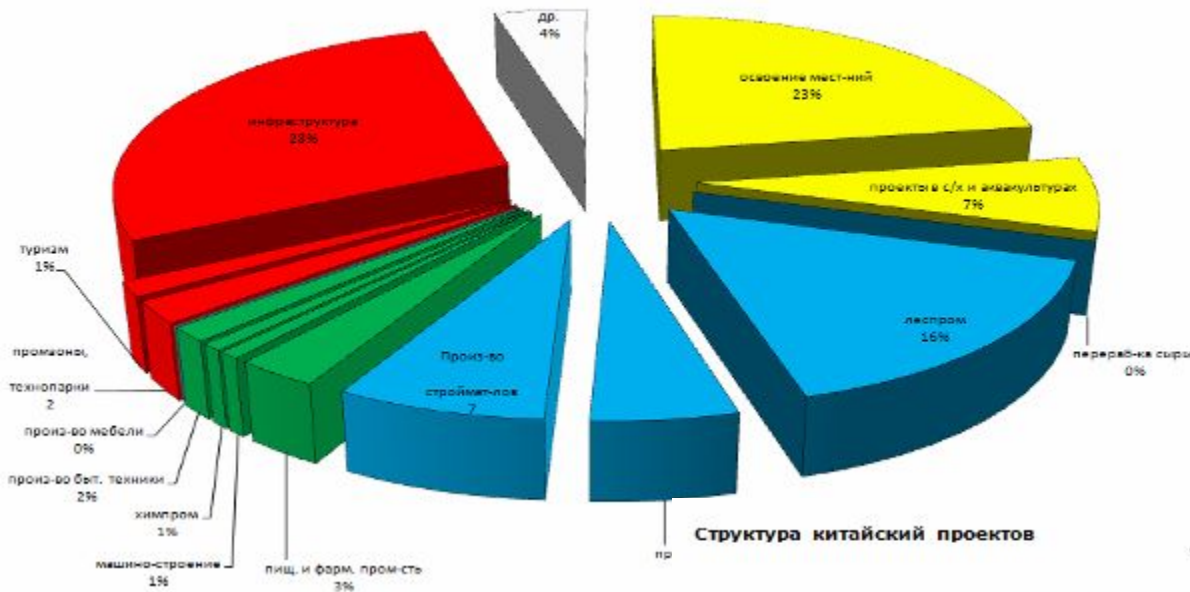
Рекомендации российским экономическим ведомствам и регионам по экологизации «коричневых» планов регионального развития и разработке «зеленых» стратегий для повышения конкурентоспособности российских территорий в условиях стремительно зеленеющей глобальной экономики.



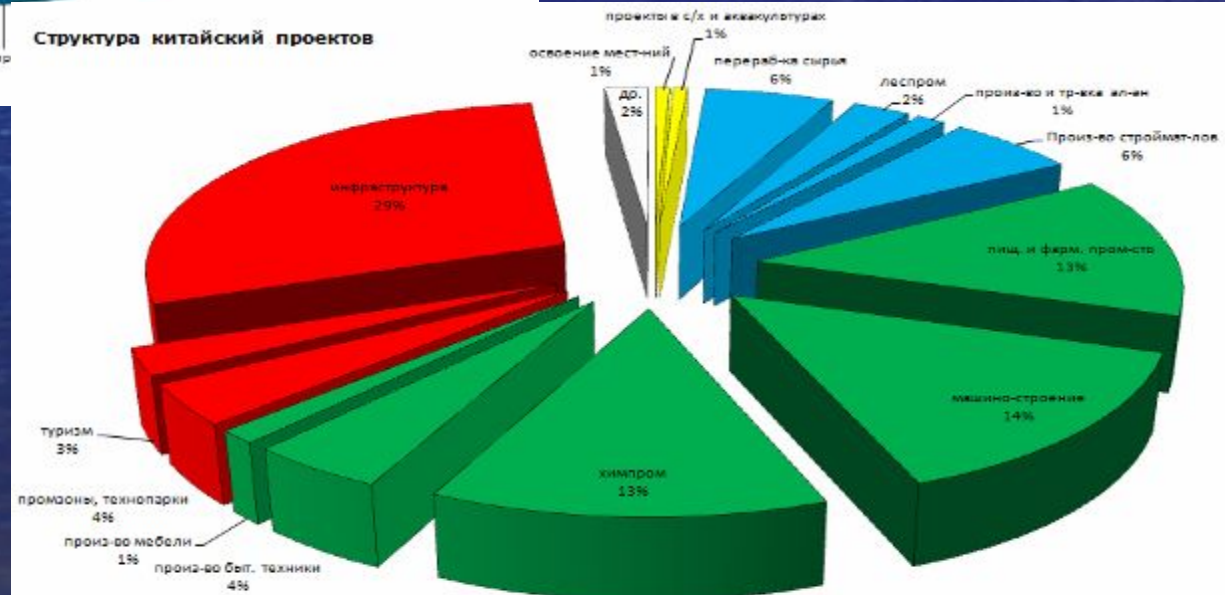
Программа сотрудничества до 2018 –

Россия:
колониальная
экономика
экспортирующая
сырье?

Структура российских проектов



Структура китайский проектов



Китай: развитая
индустриальная
экономика
производящая
готовые продукты
...Что лучше?

Колониальная модернизация

- Инфраструктурная «модернизация» в духе «Программы сотрудничества между регионами Дальнего Востока и Восточной Сибири Российской Федерации и Северо-Востока Китайской Народной Республики (2009-2018)» ориентирована на транспортировку в китайские провинции российского сырья и его обработку и последующий реэкспорт в российские регионы, а также облегчение доступа на китайские курорты российским туристам, т.е. стимулирует истощительное хозяйствование, технологическое и социальное отставание азиатских территорий России.
- Экологические мероприятия в Программе 2018 – значительно менее конкретны чем представленные экономические проекты, они не направлены на экологический контроль за реализацией проектов сотрудничества и компенсацию его издержек, а также не подкреплены финансированием в России.

Запланированный проигрыш

Лейтмотив Байкальского экономического форума 2011: Наладить лучшую инфраструктуру для быстрой продажи больших объемов сырья и энергии в КНР (и другие страны Азии)

Стратегии развития излишне ориентированы на китайского потребителя и партнера, тогда как наиболее эффективное сотрудничество возможно только при здоровой конкуренции компаний из многих стран. Китай максимально диверсифицирует источники сырья, а Россия наоборот....

Сценарии развития: Массированное освоение ресурсов в существующем режиме, то же самое освоение ресурсов осложненное новым мировым экономическим спадом и снова освоение ресурсов но уже с масштабной подпиткой из госбюджета «на новой технологической основе»— вот небогатый и исключительно сырьевой выбор заявленный от имени РАН ак. Кокошиным.

Капитаны бизнеса и главы регионов озабочены каналами вывоза ресурсов и спросом на них за рубежом куда больше чем собственно комплексным развитием на территории страны и нуждами населения.

Развитие ради **людей** или ради **экспорта**?

Модель развития сфокусированная исключительно на освоении ресурсов в интересах соседних стран– тупиковая.

После кризиса многие страны, включая Китай, ограничили вывоз ресурсов. Российские же программы рассчитаны на скорейшее исчерпание природно-ресурсной базы региона с малой добавочной стоимостью и с наибольшими экологическими издержками, т.е. имеют наименьшую возможную эколого-экономическую эффективность

Развитие местных сообществ и улучшение их среды обитания, а не доступные к экспорту ресурсы должны быть в основе программ развития Сибири и ДВ.

Депопуляция региона уже сейчас напрямую связана с истощительной эксплуатацией ресурсов и деградацией среды обитания.

У государство не должно быть более важных стратегических целей чем благополучие и безопасность граждан

Подготовка форума АТЭС как зеркало российской интеграции в Азию

- Силовая зачистка местного мелкого бизнеса (иномарки и пр.)
- Законодательное ограничение экспертизы проектов и общественных слушаний
- Ущемление интересов местных жителей при строительстве объектов
- Массированное нарушение городской среды (вплоть до вырубки Ботсада)
- Варварская эксплуатация рабочих-мигрантов
- Срыв сроков и исключение экологических объектов (Ветростаниця)
- Большие неэффективные траты и коррупция

ВОПРОСЫ:

Каковы конечные задачи интеграции России в Азию?

Как сохранить на Востоке России население и его среду обитания?

Как обратить огромные глобальные экосистемные услуги Азиатской России в основу ее процветания?

Как прекратить разграбление природно-ресурсной базы в рамках ЧГП и двустороннего сотрудничества?

3. Сибирь в роли сливного бачка

Азии

Идеи EN+ Yangtze Power:

- ГЭС для «обеспечения экобезопасности» КНР
- Поставка пиковых нагрузок – ежедневные залповые сливы на реках Сибири ниже плотин
- ГЭС уже сегодня самая существенная причина деградации крупных рек Сибири и ДВ
- En+ просит увеличить диапазон регулирования уровня оз. Байкал

По опыту ДВ экономические выгоды для региона неочевидны и минимальны и в перспективе не гарантированы ввиду ориентации на импортера монополиста, а тут еще и совладельца мощностей

ГЭС КНР дома и за рубежом:

- План создания еще 200 ГВт мощности на крупных ГЭС в т.ч. на Амуре 十三大水电基地密集开发
- Признание Госсовета что проекты Корп. «Три ущелья» (партнеры En+ и РусГидро) имеют долгосрочные негативные последствия (2011)
- 260 подрядов на строительство крупных ГЭС за рубежом
- Строительство в Бирме ГЭС на р.Ирравади с целью экспорта в КНР вызвало в 2011 вспышку гражданской войны, усиление оппозиции и было заморожено («в связи с отсутствием экол. экспертизы»).

В КНР создание ГЭС проблематично:

1. Не учтены экологические и социальные проблемы и потеря не возобновимого ресурса - живых рек.

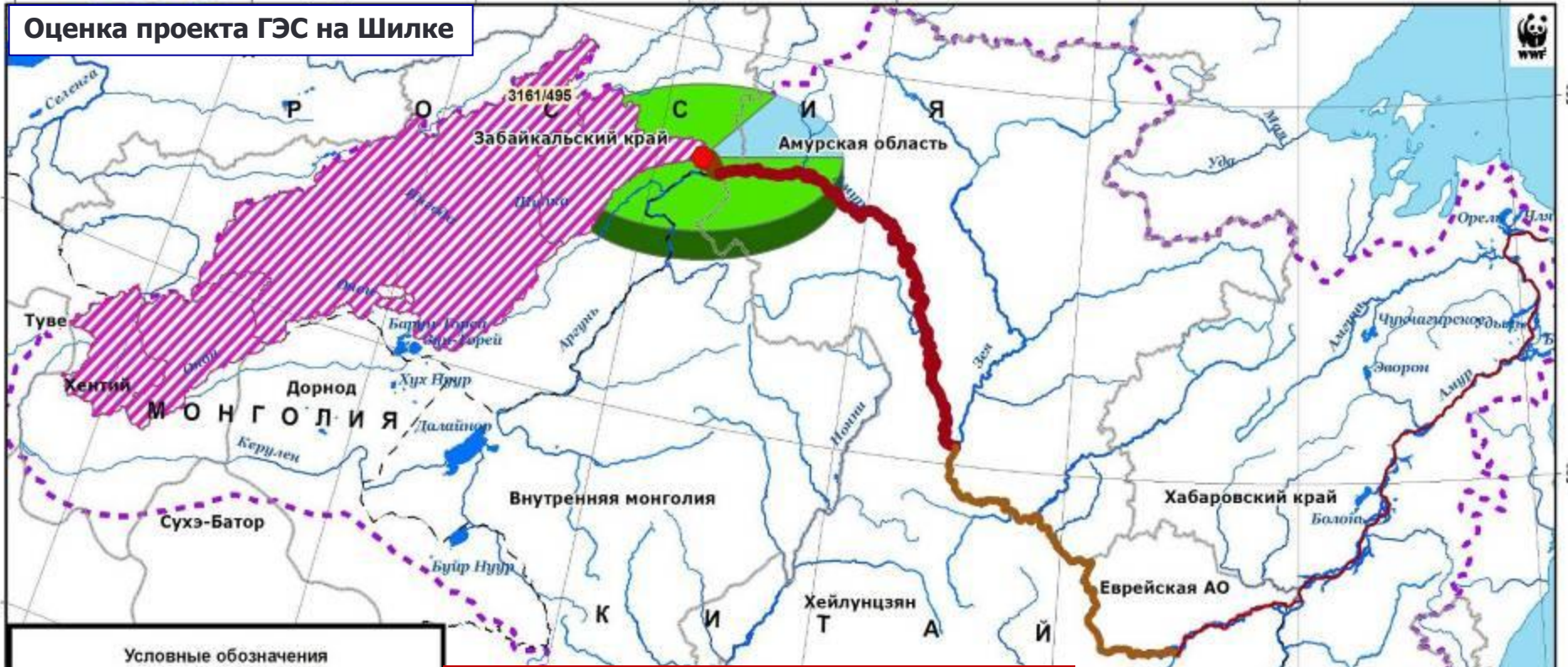
2. Состояние большинства рек стремительно ухудшается

3. Новые ГЭС не стимулируют сокращение выбросов парниковых газов, а лишь стимулируют рост производств и спроса на энергию

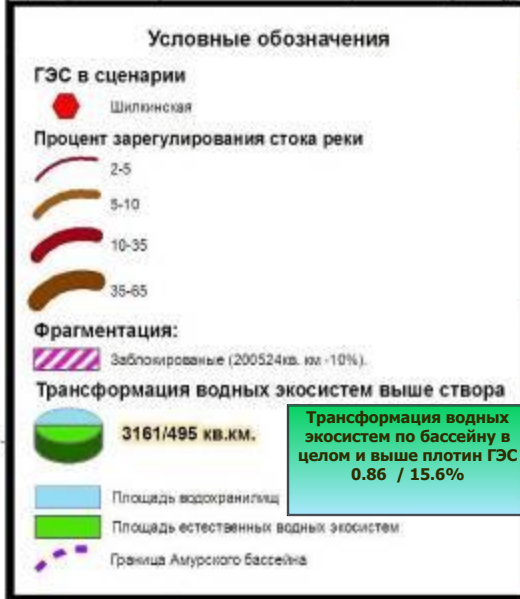
4. Выгоды и ущерб при создании ГЭС распределяются неравномерно и местное население расплачивается за прибыль корпораций

5. Создание ГЭС на международных реках подрывает международное доверие к Китаю.

Оценка проекта ГЭС на Шилке



Мы считаем ГЭС на Шилке – началом реализац

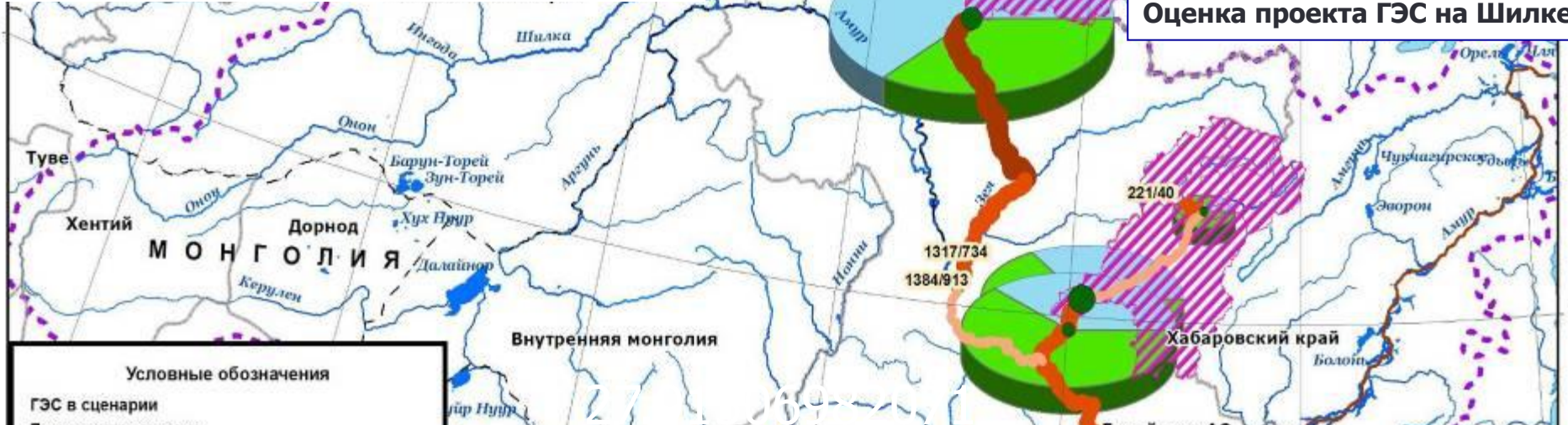


Альтернатива с той же выработкой и в 5 раз! меньшим доп

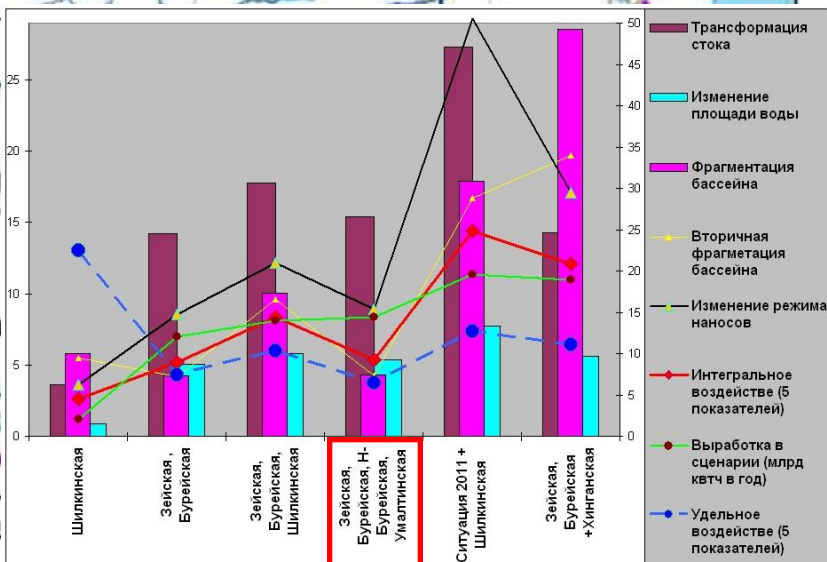


Каскад с вокруг имеющихся ГЭС

Оценка проекта ГЭС на Шилке



Состав: Зейская-Бурейская, Н-Бурейская, Умалтинская

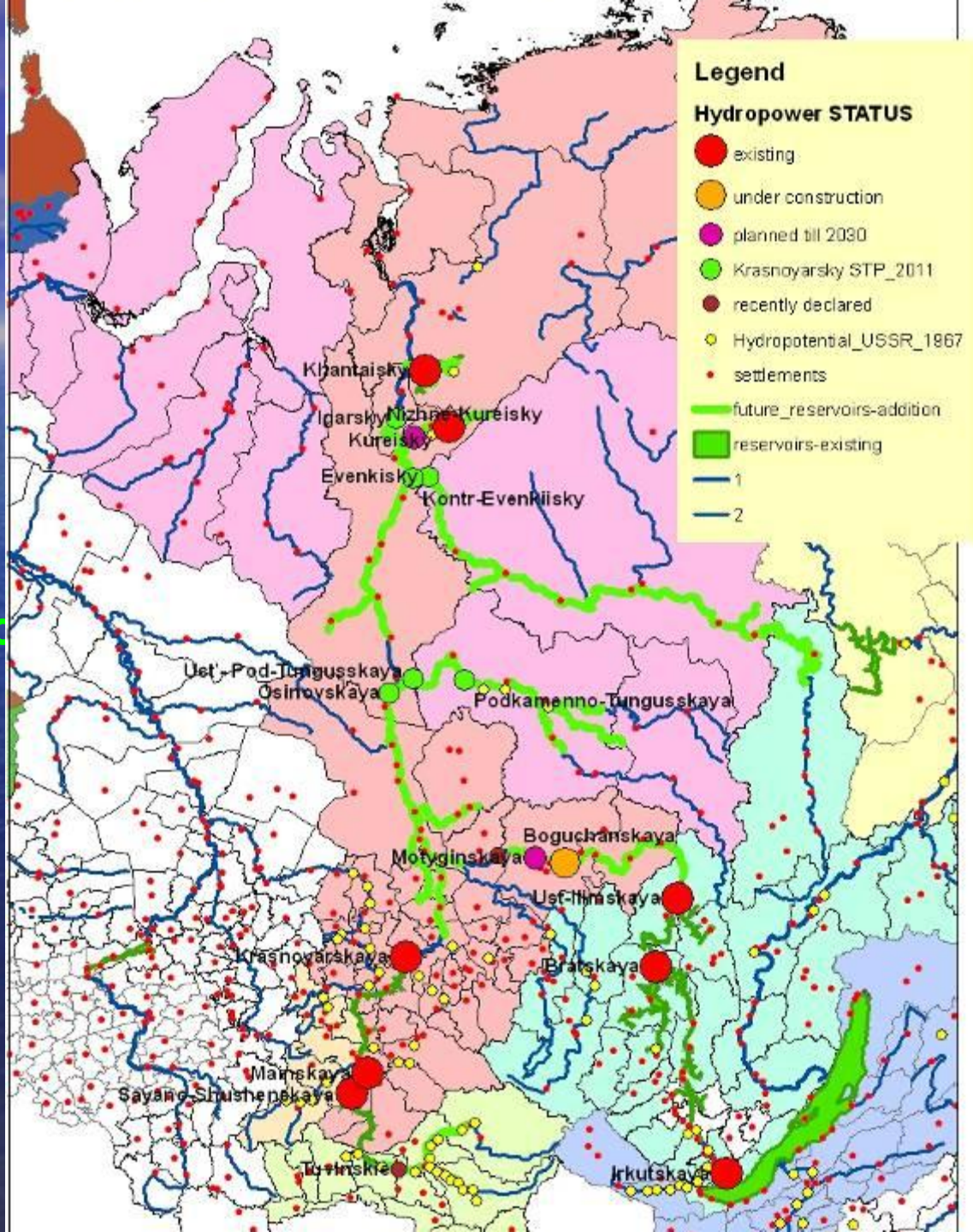


Призыв Енисея на службу экономики Китая

Светло-зеленым на карте обозначены водохранилища ГЭС рассматриваемых в территориальной схеме развития Красноярского края.

Все новые ГЭС – работают на экспорт.

Как щедрые соседи мы хотим отдать ВЕСЬ Енисей?



Вопросы:

- Хотим ли мы развития России по такому сценарию?
- Целесообразен ли экспорт в пользу одного клиента – монополиста? (см итог нефтяного спора)
- Каковы пределы допустимых воздействий ГЭС на бассейны рек?
- Кто отвечает за стратегическое планирование и стратегическую экспертизу таких планов?

4. Общей экобезопасности – **НЕТ!**

- Темпы и качество развития экологического сотрудничества мизерны в сравнении с сотрудничеством экономическим
- Отсутствие совместного центра исследований и мониторинга в области охраны природы
- Отсутствие совместной процедуры ОВОС
- Отказ КНР от трехсторонних переговоров по Иртышу
- Отказ от ведения работ по договору о совместной охране р.Аргунь
- Отказ от совместной оценки последствий создания канала Хайлар – Далай и иных проектов в трансграничном бассейне Аргуни

Россия неспособна обеспечить экологическую безопасность в ходе масштабных проектов вывоза и первичной переработки сырья для Китая

- **Отсутствие как совместной так и российской стратегической оценки воздействия проектов сотрудничества**
- **Не создано стимулов для привлечения зеленых инвестиций и приоритетного развития экологичных производств. Так же нет экологических стандартов препятствующих государственному кредитованию грязных производств**
- **Не анализируется эко-политика сопредельных стран и не берется на вооружение лучшая практика соседей.**

Рекомендации :

- Провести стратегическую экологическую экспертизу (оценку) Программы пограничного сотрудничества 2009-2018 и разработать блок по обеспечению социальной и экологической безопасности и стимулов для экологизации проектов сотрудничества.
- Разработать в программах развития Сибири интегральный блок по обеспечению экологической безопасности и созданию стимулов для развития инновационной экологически приемлемой экономики. Учесть вызовы связанные Программой Возрождения СВК.
- Создание условий и требований для привлечения экологически и экономически перспективных партнеров, ибо сегодня в Россию из Китая в первую очередь мигрируют отсталые производства не соответствующие современным внутренним требованиям КНР.

Обеспечить финансовые механизмы

«позеленения» сотрудничества :

- Создаваемый ныне механизм отбора и сопровождения инвестиционных проектов сотрудничества должен базироваться на примате экологической безопасности
- Предоставление государственного финансирования, в том числе в составе антикризисных мер, для реализации промышленных проектов только при условии их соответствия предлагаемым процедурам и требованиям ОВОС;
- Обеспечить выбор «зеленых» проектов в качестве приоритетных при получении государственного антикризисного финансирования, например кредитов, предоставляемых государственными банками на льготных условиях;

Рекомендации по водному хозяйству и гидроэнергетике

- Полностью отказаться от строительства ГЭС в главном русле Амура и Шилки;
- На основе общепассейновой стратегической оценки разработать для всех Сибирских речных бассейнов нормы допустимого воздействия разумно ограничивающие развитие строительства ГЭС и другую хозяйственную деятельность
- Провести комплексную оценку целесообразности экспорта электроэнергии в кратко и долгосрочной перспективе в сравнении с иными вариантами развития территорий
- Провести коррупционную экспертизу программ экспорта электроэнергии с Сибири и ДВ

Информационное обеспечение

- Предложить Академии Наук России (?) при участии университетов региона создать в СФО и ДВО национальных аналитический центр по трансграничным экологическим проблемам (например в Чите и во Владивостоке где строится новый университет)
- Центр необходим для систематизации имеющихся данных, разработке мер оценки и мониторинга, обеспечения разработки планов регионального развития, создания тематических рабочих групп по проблемным вопросам; обмена информацией и т.д. Привлечь специалистов стран АТР (Кореи, Монголии, КНР, Японии, США и т.д) к участию в работе центра.

Развитие институтов участия и контроля граждан за формированием планов развития (регионов РФ и программ сотрудничества:

- Стратегическая оценка проектов и программ
- Экологическая экспертиза\ОВОС
- Общественные слушания
- Информирование населения и доступ к информации
- Участие общественности в механизмах принятия решений ведомств и региональных властей
- Развитие местного самоуправления с контролем за местными ресурсами

СПАСИБО ЗА ВНИМАНИЕ

