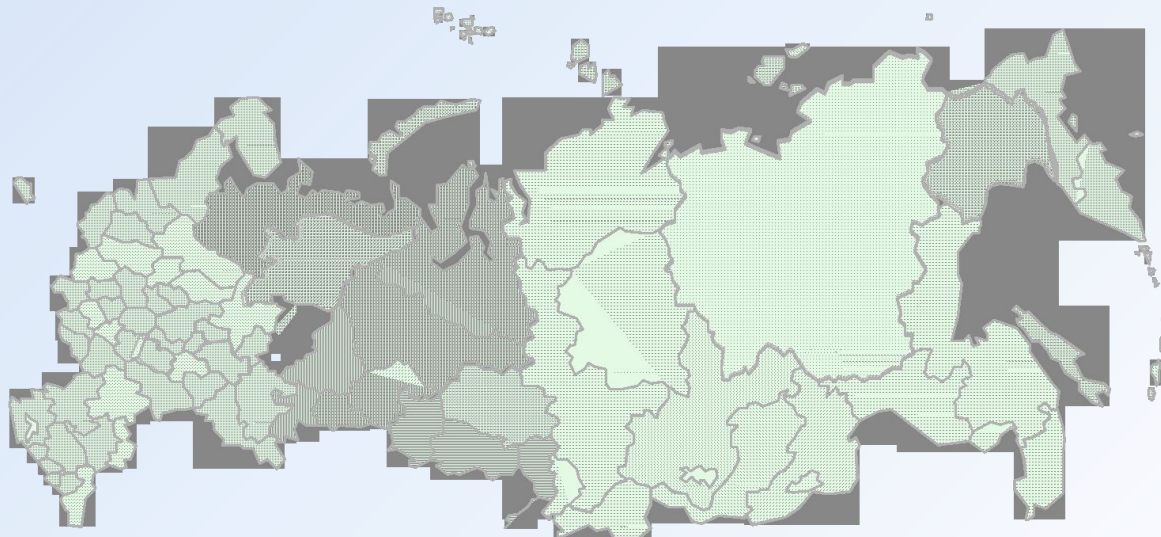




Доклад о ситуации в экономике,  
финансово-банковской и социальной сферах  
субъектов Российской Федерации  
в марте 2010 года  
(по информации на 29 апреля 2010 года)



# Социально-экономическое положение регионов

## Сводный индекс



## Значения сводного индекса

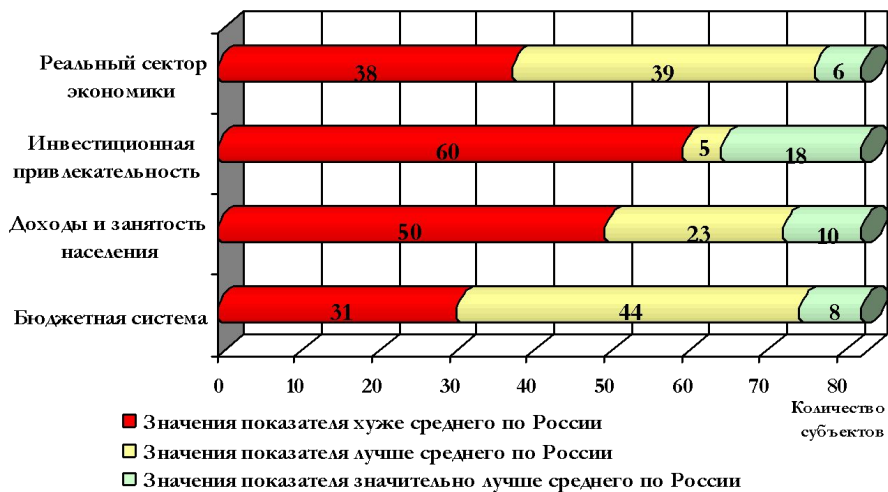
### Максимальные значения:

Ямало-Ненецкий АО	123,2
Ненецкий АО	117,7
Чукотский АО	117,7
г. Москва	112,9
Тюменская область	112,8
г. Санкт-Петербург	110,1
Липецкая область	109,3
Ханты-Мансийский АО	108,3
Ленинградская область	108,1
Краснодарский край	107,9
Московская область	107,2
Красноярский край	107,1
Республика Коми	107,0
Чеченская Республика	106,9
Республика Саха (Якутия)	106,1
Республика Татарстан	105,3
Калужская область	105,1
Амурская область	104,8
Кемеровская область	104,4
Сахалинская область	104,0

### Минимальные значения:

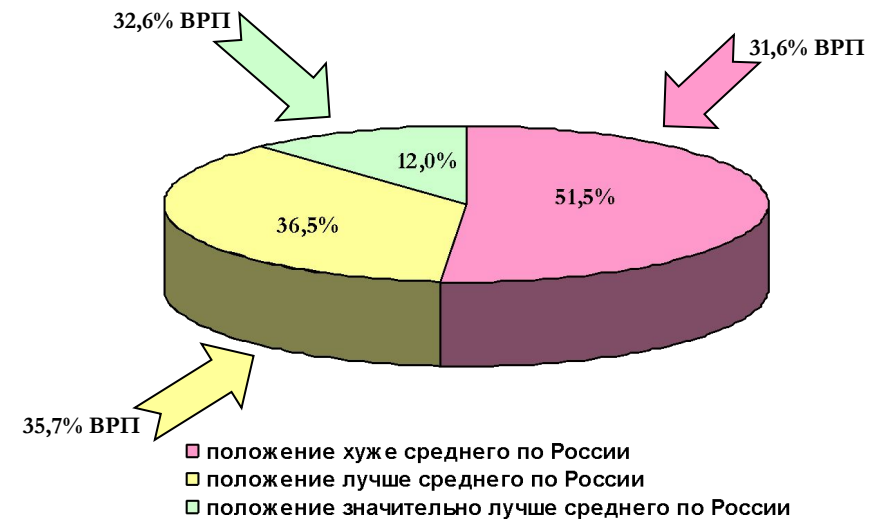
Республика Ингушетия	81,3
Республика Калмыкия	88,2
Волгоградская область	88,9
Ивановская область	89,5
Кабардино-Балкарская Республика	89,5
Ярославская область	89,6
Удмуртская Республика	89,6
Кировская область	89,7
Чувашская Республика	90,2
Самарская область	91,5
Республика Северная Осетия - Алания	91,8
Республика Тыва	92,7
Брянская область	93,0
Псковская область	93,0
Карачаево-Черкесская Республика	93,0
Мурманская область	93,1
Забайкальский край	93,1
Алтайский край	93,3
Пермский край	93,5
Курганская область	94,0

## Распределение регионов по значениям сводных индексов



## Распределение населения и ВРП по группам

### Распределение населения по группам, %



# Реальный сектор экономики

## Сводный индекс



## Значения сводного индекса

**Максимальные значения:**

Сахалинская область	114,6
Республика Карелия	111,6
Магаданская область	111,0
Ямало-Ненецкий АО	110,5
Республика Тыва	110,2
Республика Саха (Якутия)	110,1
Республика Марий Эл	108,7
Иркутская область	108,2
Республика Адыгея	108,2
Липецкая область	107,8
Курская область	107,4
Чукотский АО	106,9
Ульяновская область	106,9
Смоленская область	106,6
г. Москва	106,1
Белгородская область	105,9
Костромская область	105,7
Калужская область	105,6
Свердловская область	105,6
Амурская область	105,5

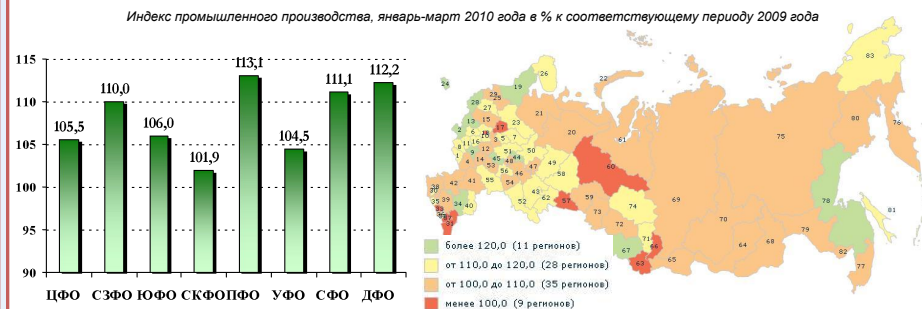
**Минимальные значения:**

Республика Калмыкия	90,1
Республика Хакасия	90,5
Кабардино-Балкарская Республика	90,9
Ярославская область	91,3
Ростовская область	92,8
Волгоградская область	93,0
Республика Алтай	93,0
Республика Северная Осетия - Алания	93,1
Тюменская область	93,3
Чувашская Республика	93,4
Удмуртская Республика	93,9
Еврейская АО	94,1
Курганская область	94,1
Республика Ингушетия	95,3
Республика Коми	96,0
Ставропольский край	96,0
Воронежская область	96,1
Самарская область	96,1
Ханты-Мансийский АО	96,2
Республика Татарстан	96,2

## Распределение регионов по значениям показателей



## Промышленное производство

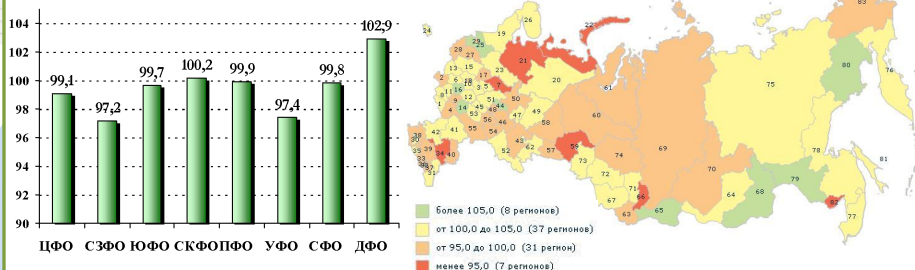


Среднероссийское значение, %	Лидеры снижения, %:	Лидеры роста, %:
105,8	Республика Дагестан 83,9	Калининградская область 138,0
Количество субъектов, где наблюдались:	Чеченская Республика 89,1	Республика Мордовия 128,5
рост производства 74	Республика Хакасия 93,1	Республика Марий Эл 127,1
снижение производства 9	Кабардино-Балкарская Республика 95,3	Липецкая область 126,4
уровень производства не изменился -	г. Москва 97,5	Республика Карелия 124,8
	Республика Алтай 97,6	Смоленская область 124,4
	Ханты-Мансийский АО 98,2	Алтайский край 124,2
	Ярославская область 98,4	Хабаровский край 123,7
	Курганская область 99,8	Псковская область 123,6
		Республика Калмыкия 121,7

# Реальный сектор экономики

## Темп роста кредитов, выданных юридическим лицам

Темп роста объема кредитов, выданных юридическим лицам на 1 марта в % к началу января 2010 года



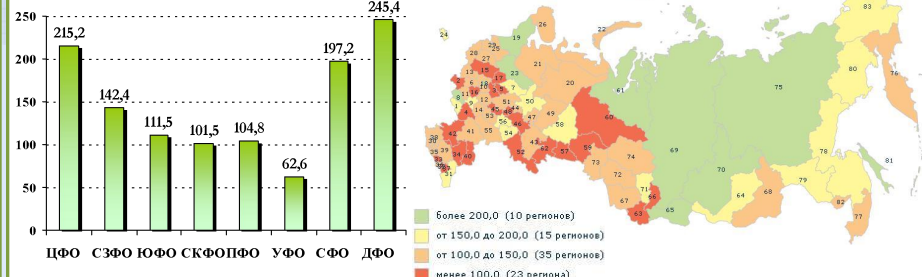
Среднероссийское значение, %	99,1
Количество субъектов, где наблюдались:	
рост показателя	45
снижение показателя	37
Темп роста не изменился	1

Лидеры снижения, %:	
Ненецкий АО	82,1
Еврейская автономная область	83,7
Республика Калмыкия	84,1
Архангельская область	86,3
Республика Хакасия	91,5
Тюменская область	92,1
Костромская область	93,4
Астраханская область	95,1
Брянская область	95,5
Республика Алтай	96,0

Лидеры роста, %:	
Тульская область	108,6
Забайкальский край	108,1
Республика Тыва	107,7
Амурская область	107,3
Тамбовская область	106,3
Республика Марий Эл	105,6
Ленинградская область	105,5
Магаданская область	105,4
Карачаево-Черкесская Республика	104,4
Курская область	104,1

## Темп роста прибыли прибыльных предприятий

Темпы роста прибыли прибыльных организаций, за январь-февраль 2010 года в % к соответствующему периоду 2009 года



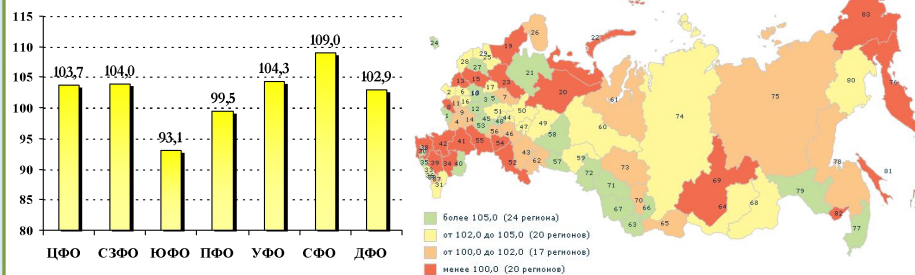
Среднероссийское значение, %	149,7
Количество субъектов, где наблюдались:	
рост прибыли	60
снижение прибыли	23
Объем прибыли не изменился	-

Лидеры снижения, %:	
Чеченская Республика	10,6
Ханты-Мансийский АО	36,3
Тюменская область	51,1
Астраханская область	52,1
Республика Калмыкия	60,4
Республика Алтай	60,5
Республика Мордовия	61,1
Республика Татарстан	68,2
Оренбургская область	69,4
Республика Хакасия	75,4

Лидеры роста, %:	
Сахалинская область	605,3
Иркутская область	470,0
Ямало-Ненецкий АО	310,9
г. Москва	255,7
Курская область	221,6
Республика Саха (Якутия)	213,1
Вологодская область	211,7
Республика Тыва	208,8
Красноярский край	206,4
Республика Карелия	202,2

## Индекс производства продукции сельского хозяйства

Индекс производства продукции сельского хозяйства, 2009 год в % к 2008 году



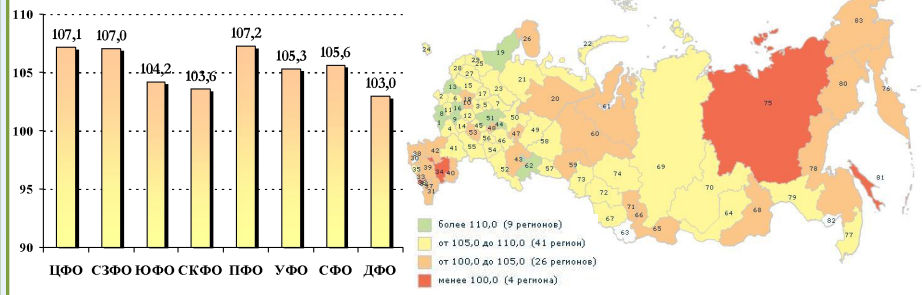
Среднероссийское значение, %	101,2
Количество субъектов, где наблюдались:	
рост производства	62
снижение производства	20
уровень производства не изменился	1

Лидеры снижения, %:	
Ростовская область	87,6
Ставропольский край	90,1
Оренбургская область	90,2
Сахалинская область	90,5
Республика Калмыкия	91,1
Волгоградская область	91,4
Самарская область	92,2
Еврейская АО	92,6
Краснодарский край	94,2
Саратовская область	95,3

Лидеры роста, %:	
Астраханская область	120,1
Алтайский край	119,2
Омская область	118,9
Новгородская область	117,9
Калининградская область	112,9
Владимирская область	112,1
Карачаево-Черкесская Рес.	110,7
Белгородская область	110,0
Республика Алтай	109,7
Приморский край	109,3

## Темп роста потребления электроэнергии

Темп роста потребления электроэнергии, январь-март 2010 год в % к соответствующему периоду 2009 года



Среднероссийское значение, %	105,9
Количество субъектов, где наблюдались:	
рост потребления электроэнергии	76
снижение потребления электроэнергии	4
потребление электроэнергии не изменилось	-

Лидеры снижения, %:	
Республика Саха-Якутия	97,0
Сахалинская область	99,0
Республика Северная Осетия-Алания	99,5
Республика Калмыкия	99,7
Чукотский АО	100,1
Камчатская область	100,5
Магаданская область	100,7
Хабаровский край	101,3
Чеченская Республика	101,5
Тюменская область	101,8

Лидеры роста, %:	
Республика Марий Эл	132,1
Смоленская область	117,2
Нижегородская область	116,4
Липецкая область	115,4
Белгородская область	113,0
Курская область	112,5
Челябинская область	112,3
Тульская область	111,1
Республика Карелия	110,6
Рязанская область	110,0

# Инвестиционная привлекательность

## Сводный индекс



- положение значительно лучше среднероссийского (18 регионов)
- положение лучше среднероссийского (5 регионов)
- положение хуже среднероссийского (60 регионов)

## Значения сводного индекса

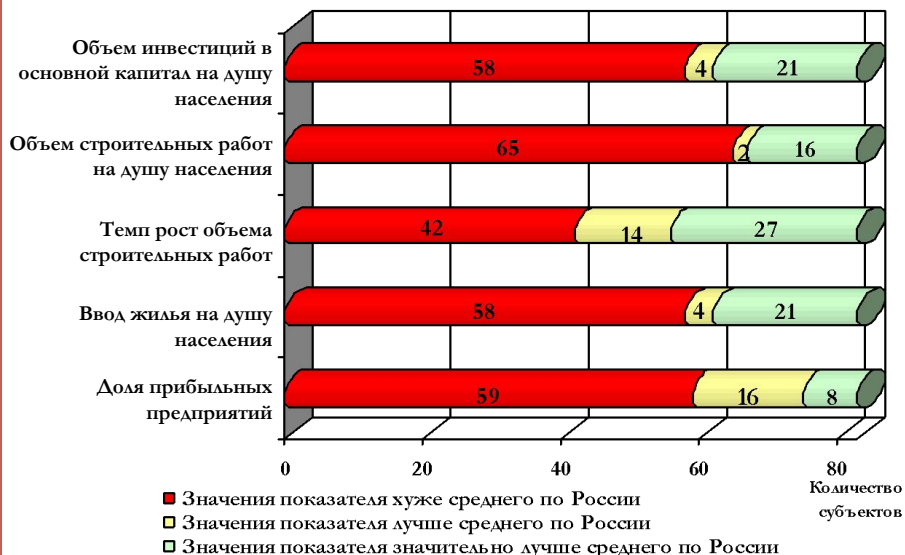
### Максимальные значения:

Тюменская область	166,3
Ленинградская область	159,4
Ненецкий АО	148,5
Сахалинская область	148,4
Краснодарский край	145,1
Ханты-Мансийский АО	141,4
Республика Татарстан	136,5
Республика Коми	135,7
г. Санкт-Петербург	135,0
Ямало-Ненецкий АО	130,1
Хабаровский край	128,4
Красноярский край	125,0
г. Москва	120,9
Томская область	117,1
Еврейская АО	117,1
Республика Саха (Якутия)	116,0
Московская область	115,9
Нижегородская область	113,6
Амурская область	113,6
Липецкая область	106,1

### Минимальные значения:

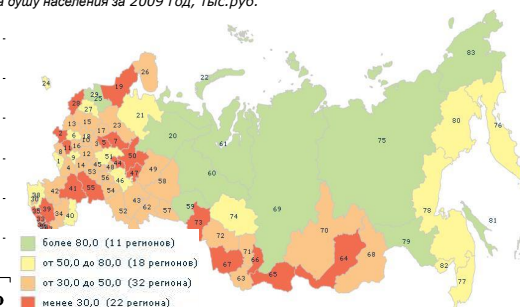
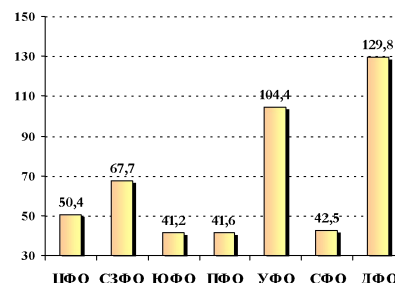
Кабардино-Балкарская Республика	50,3
Кировская область	51,1
Костромская область	52,7
Курганская область	54,9
Республика Тыва	54,9
Республика Бурятия	55,6
Карачаево-Черкесская Республика	56,6
Псковская область	56,7
Саратовская область	58,5
Забайкальский край	59,1
Алтайский край	59,7
Волгоградская область	59,8
Республика Калмыкия	61,4
Орловская область	61,4
Самарская область	62,9
Пензенская область	64,8
Республика Хакасия	65,9
Тульская область	67,2
Ивановская область	68,4
Ульяновская область	68,5

## Распределение регионов по значениям показателей



## Инвестиции в основной капитал

Объем инвестиций в основной капитал на душу населения за 2009 год, тыс.руб.



### Среднероссийское значение, тыс. руб.

Среднероссийское значение, тыс. руб.	55,9
Количество субъектов, где показатель:	
выше среднероссийского	25
ниже среднероссийского	58

### Минимальные значения, тыс.руб.:

Республика Тыва	12,8
Кабардино-Балк.Респуб.	13,5
Республика Ингушетия	15,7
Костромская область	16,1
Алтайский край	17,5
Псковская область	18,5
Брянская область	21
Кировская область	21,1
Республика Марий Эл	22,7
Карачаево-Черк.Респуб.	23,8

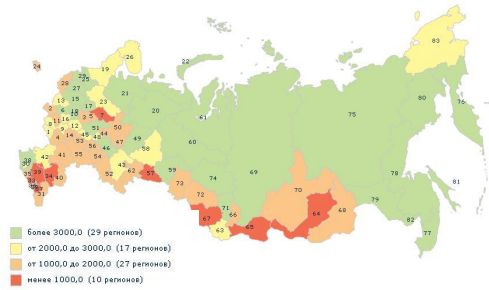
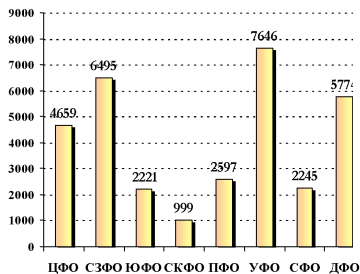
### Максимальные значения, тыс.руб.:

Ненецкий АО	819,7
Ямало-Ненецкий АО	624,9
Республика Саха(Якутия)	369,8
Ханты-Мансийский АО	280,9
Чукотский АО	267
Тюменская область	266,9
Сахалинская область	207,3
Ленинградская область	118,4
Амурская область	115,3
Республика Коми	113,1

# Инвестиционная привлекательность

## Строительство

Объем работ, выполненных по виду деятельности «Строительство» на душу населения в январе-марте 2010 года в рублях на человека



**Среднероссийское значение, руб. 4162**

Количество субъектов, где показатель:

выше среднероссийского 18

ниже среднероссийского 65

**Минимальные значения, руб.:**

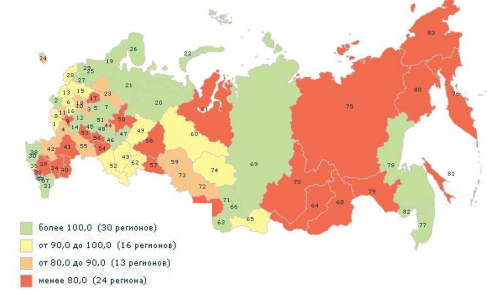
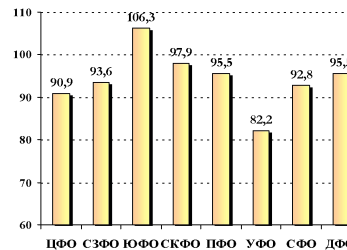
Республика Ингушетия	124
Республика Калмыкия	348
Республика Тыва	372
Кабардино-Балкарская Республика	488
Алтайский край	492
Республика Бурятия	544
Курганская область	681
Костромская область	868
Ставропольский край	904
Чеченская Республика	950

**Максимальные значения, руб.:**

Ямало-Ненецкий АО	64365
Ненецкий АО	54940
Тюменская область	22297
Ханты-Мансийский АО	21153
Сахалинская область	11683
г. Санкт-Петербург	11059
Республика Коми	10735
г. Москва	9471
Хабаровский край	9286
Краснодарский край	6814

## Темп роста объема строительных работ

Темп роста объема строительных работ, январь-март 2010 года в % к январю-марту 2009 года



**Среднероссийское значение, % 91,9**

Количество субъектов, где наблюдался:

рост строительных работ 30

снижение строительных работ 53

объем строительных работ не изменился -

**Лидеры снижения, %:**

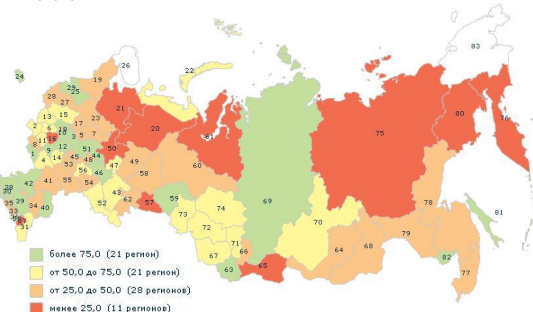
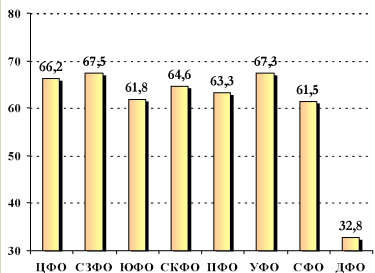
Республика Калмыкия	43,4
Республика Бурятия	46,3
Астраханская область	52,9
Курганская область	53,8
Камчатский край	54,2
Кабардино-Балкарская Республика	54,4
Ульяновская область	55,8
Республика Саха (Якутия)	58,0
Сахалинская область	58,2
Иркутская область	59,0

**Лидеры роста, %:**

Республика Ингушетия	385,8
Хабаровский край	232,7
Чеченская Республика	223,7
Еврейская АО	149,9
Ивановская область	144,1
Рязанская область	143,6
Республика Карелия	141,8
Ненецкий АО	139,3
Мурманская область	126,3
Краснодарский край	125,3

Ввод жилья на душу населения в январе-марте 2010 года, кв.м. на 1000 человек

## Ввод жилья



**Среднероссийское значение, кв.м. на 1000 чел. 67,3**

Количество субъектов, где показатель:

выше среднероссийского 25

ниже среднероссийского 58

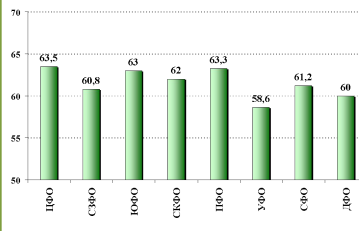
**Минимальные значения, кв.м. на 1000 чел.:**

Камчатский край	0,3
Магаданская область	1,8
Республика Саха (Якутия)	12,6
Республика Коми	14,6
Чеченская Республика	15,8
Ямало-Ненецкий АО	17,5
Республика Тыва	17,5
Архангельская область	20,4
Тульская область	21,6
Курганская область	22,7

**Максимальные значения, кв.м. на 1000 чел.:**

Республика Алтай	169,2
Краснодарский край	166,8
Ленинградская область	159,5
Республика Татарстан	133,2
Московская область	129,9
Тюменская область	125,5
Рязанская область	122,4
Нижегородская область	109,9
Ставропольский край	109,4
Еврейская АО	105,7

Доля прибыльных предприятий в январе-феврале 2010 года, в %



**Среднероссийское значение, % 62,2**

Кол-во субъектов, где значения:

выше среднероссийского 24

ниже среднероссийского 59

**Минимальные значения, %:**

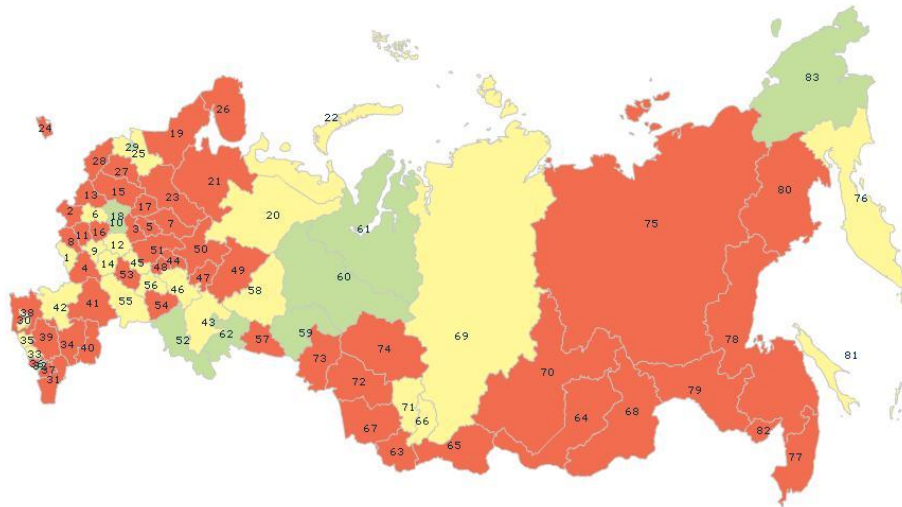
Республика Карелия	43,5
Магаданская область	44,9
Еврейская АО	46,9
Ямало-Ненецкий АО	49,2
Республика Хакасия	50,7
Ненецкий АО	50,9
Ивановская область	51,6
Тверская область	52,3
Забальский край	52,3
Вологодская область	52,5

**Максимальные значения, %:**

Республика Башкортостан	80,2
Республика Ингушетия	77,6
Республика Дагестан	76
Республика Тыва	75
г. Москва	72
г. Санкт-Петербург	69,5
Чеченская Республика	69,2
Республика Татарстан	68,8
Республика Калмыкия	67,9
Московская область	67,7

# Доходы и занятость населения

## Сводный индекс



- положение значительно лучше среднероссийского (10 регионов)
- положение лучше среднероссийского (23 региона)
- положение хуже среднероссийского (50 регионов)

## Значения сводного индекса

### Максимальные значения:

Тюменская область	135,9
Ямало-Ненецкий АО	132,2
г. Москва	130,8
Ханты-Мансийский АО	122,6
г. Санкт-Петербург	121,0
Московская область	115,7
Краснодарский край	113,9
Челябинская область	113,7
Чукотский АО	111,1
Оренбургская область	110,4
Липецкая область	108,9
Саратовская область	108,8
Ростовская область	108,8
Республика Коми	107,6
Ставропольский край	107,1
Республика Хакасия	106,8
Калужская область	106,7
Рязанская область	106,3
Кемеровская область	106,0
Республика Татарстан	105,6

### Минимальные значения:

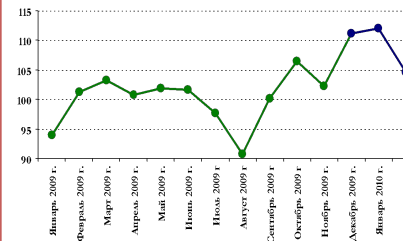
Республика Ингушетия	78,2
Ивановская область	81,9
Кировская область	83,2
Чувашская Республика	83,4
Пермский край	83,9
Республика Тыва	84,3
Костромская область	85,1
Ярославская область	85,1
Алтайский край	85,4
Республика Северная Осетия - Алания	87,0
Карачаево-Черкесская Республика	87,4
Волгоградская область	87,7
Республика Карелия	88,1
Смоленская область	88,3
Брянская область	88,4
Удмуртская Республика	88,8
Хабаровский край	89,0
Томская область	89,3
Самарская область	89,4
Вологодская область	90,4

## Распределение регионов по значениям показателей

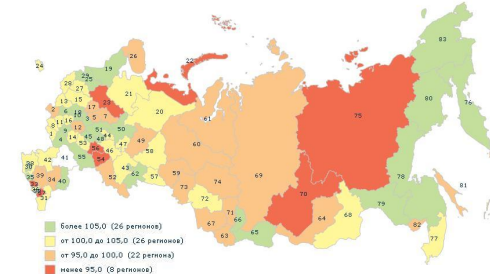


## Темп роста реальных денежных доходов

Динамика реальных денежных доходов по Российской Федерации, в %



Темп роста реальных денежных доходов в феврале 2010 года, в % к соответствующему месяцу 2009 года



Среднероссийское значение, %  
**104,6**

Кол-во субъектов, где значения:

выше среднероссийского 27

ниже среднероссийского 55

### Лидеры снижения, %

Вологодская область	83,9
Республика Ингушетия	86,0
Ненецкий АО	91,1
Республика Саха (Якутия)	91,8
Иркутская область	91,9
Астраханская область	92,6
Самарская область	93,5
Ульяновская область	94,4
Алтайский край	95,0
Пермский край	95,4

### Лидеры роста, %:

Магаданская область	133,4
Республика Адыгея	132,6
Хабаровский край	121,9
Республика Северная Осетия - Алания	117,2
Краснодарская область	114,8
Республика Хакасия	114,8
Краснодарский край	114,3
Владимирская область	113,8
Республика Мордовия	113,1
Воронежская область	112,0
г. Санкт-Петербург	111,7

# Доходы и занятость населения

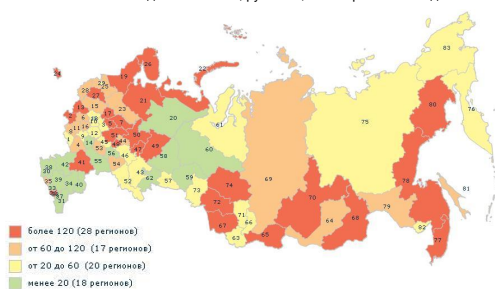
## Просроченная задолженность по заработной плате

Задолженность по заработной плате по видам экономической деятельности на 1 апреля 2010 года, в % от общей задолженности



- Обрабатывающие производства
- Строительство
- Транспорт
- Сельское хозяйство
- Производство и распределение электроэнергии, газа и воды
- Научные исследования и разработки
- Добыча полезных ископаемых
- Другое

Просроченная задолженность по заработной плате на одного занятого, руб./чел., на 1 апреля 2010 года



- более 120 (28 регионов)
- от 60 до 120 (17 регионов)
- от 20 до 60 (20 регионов)
- менее 20 (18 регионов)

**Среднероссийское значение, руб./чел.** 85,6

Кол-во субъектов, где значения:

выше среднероссийского 35

ниже среднероссийского 48

**Максимальная задолженность на одного занятого, руб./чел.**

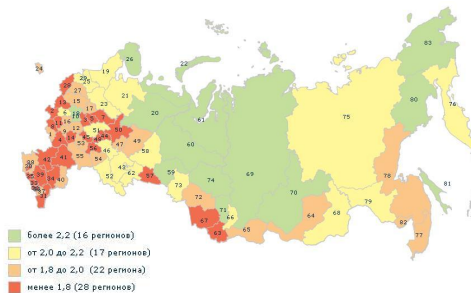
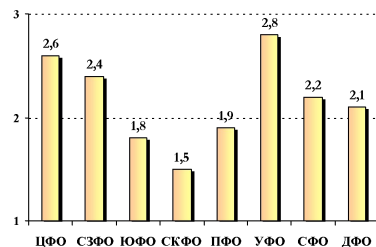
Магаданская область	874,3
Кировская область	762,0
Хабаровский край	618,7
Ненецкий АО	594,2
Республика Тыва	557,2
Калининградская область	428,0
Чувашская Республика	388,9
Республика Ингушетия	301,9
Томская область	255,9
Забайкальский край	252,2

**Задолженность на 1 апреля 2010 г. отсутствует:**

Республика Адыгея
Республика Дагестан
Кабардино-Балкарская Республика
Республика Калмыкия

## Отношение среднемесячной зарплаты к фикс. набору товаров и услуг

Отношение среднемесячной номинальной заработной платы в феврале 2010 года к стоимости фиксированного набора товаров и услуг в марте 2010 года



- Более 2,2 (16 регионов)
- от 2,0 до 2,2 (17 регионов)
- от 1,8 до 2,0 (22 региона)
- менее 1,8 (28 регионов)

**Среднероссийское значение, раз** 2,3

Кол-во субъектов, где значения:

выше среднероссийского 14

ниже среднероссийского 67

**Минимальные значения, раз:**

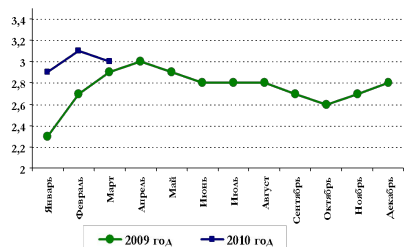
Республика Дагестан	1,3
Карачаево-Черкесская Республика	1,4
Республика Калмыкия	1,4
Республика Алтай	1,4
Алтайский край	1,5
Тамбовская область	1,5
Брянская область	1,5
Ставропольский край	1,5
Республика Северная Осетия	1,5
Кабардино-Балкарская Республика	1,6

**Максимальные значения, раз:**

Ямало-Ненецкий АО	4,8
Тюменская область	3,8
Ханты-Мансийский АО	3,5
г. Москва	3,1
Ненецкий АО	3,0
г. Санкт-Петербург	2,9
Сахалинская область	2,7
Чукотский АО	2,7
Магаданская область	2,6
Московская область	2,6

## Уровень зарегистрированной безработицы

Динамика уровня регистрируемой безработицы по Российской Федерации, в %



Уровень регистрируемой безработицы в федеральных округах, в %



- более 4,0 (10 регионов)
- от 3,0 до 4,0 (31 регион)
- от 2,0 до 3,0 (25 регионов)
- менее 2,0 (17 регионов)

**Среднероссийское значение, %** 3,0

Кол-во субъектов, где наблюдался:

выше среднероссийского 40

соответствует среднероссийскому 2

ниже среднероссийского 41

**Максимальные значения, %:**

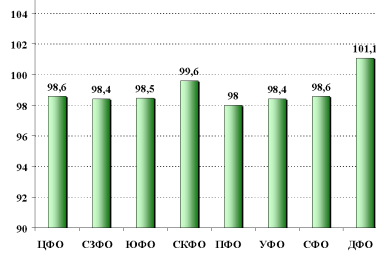
Чеченская Республика	59,0
Республика Ингушетия	23,3
Республика Тыва	7,8
Кабардино-Балкарская Республика	5,2
Республика Северная Осетия	4,8
Республика Калмыкия	4,7
Республика Алтай	4,6
Алтайский край	4,5
Ненецкий АО	4,2
Хабаровский край	4,1

**Минимальные значения, %:**

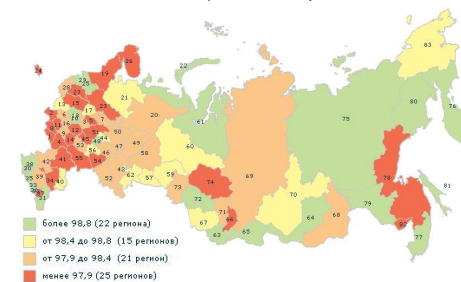
Архангельская область	2,8
Республика Бурятия	2,8
Ставропольский край	2,9
Красноярский край	2,9
Волгоградская область	3,0
Иркутская область	3,0
Республика Коми	3,1
Мурманская область	3,2
Республика Адыгея	3,2
Республика Хакасия	3,2

## Темп роста кредитов физическим лицам

Темп роста задолженности по кредитам, выданным физическим лицам, в разрезе федеральных округов Российской Федерации на 1 марта 2010 года в %



Темп роста объема кредитов, выданных физическим лицам, на 1 марта в % к началу 2010 года



- Более 98,8 (22 региона)
- от 98,4 до 98,8 (15 регионов)
- от 97,9 до 98,4 (21 регион)
- менее 97,9 (25 регионов)

**Среднероссийское значение, %** 98,6

Кол-во субъектов, где наблюдался:

снижение показателя 74

рост показателя 9

**Лидеры роста, %:**

Амурская область	111,5
Республика Дагестан	107,4
Республика Бурятия	104,7
Ленинградская область	102,0
Республика Ингушетия	101,8
Республика Саха (Якутия)	101,6
Приморский край	101,1
Сахалинская область	101,0
Республика Адыгея	100,4
Республика Алтай	100,0

**Лидеры снижения, %**

Томская область	96,0
Республика Хакасия	96,2
Тверская область	96,7
Республика Карелия	96,9
Курская область	97,0
Хабаровский край	97,0
Орловская область	97,1
Брянская область	97,1
Ивановская область	97,2
Новгородская область	97,2



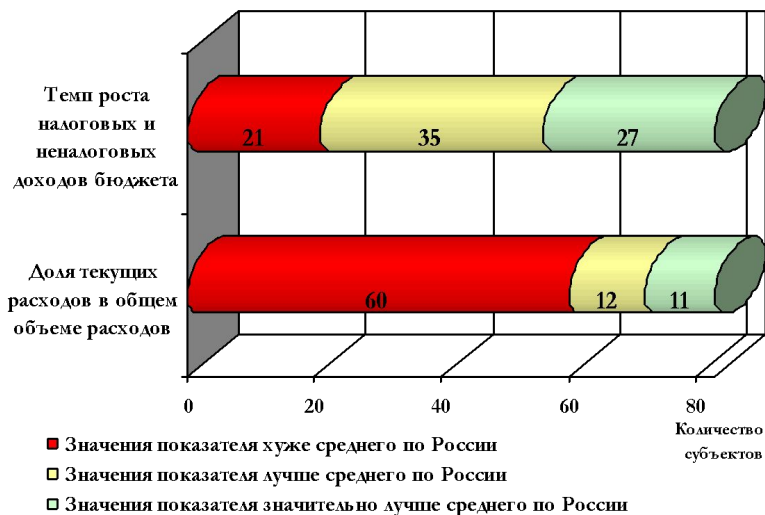
## Сводный индекс – бюджетная система



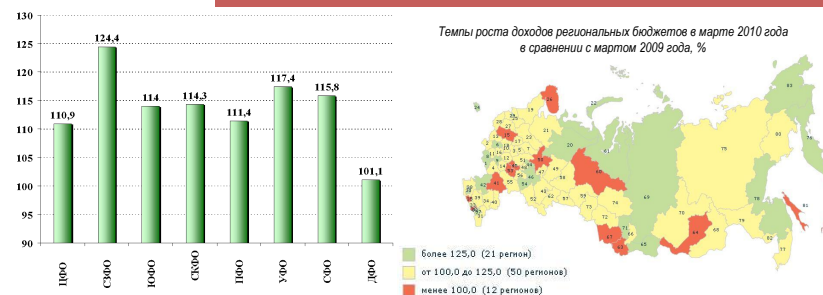
## Значения сводного индекса

Максимальные значения	Минимальные значения		
Чеченская республика	162,1	Республика Ингушетия	59,9
Чукотский АО	158,6	Сахалинская область	63,3
Ненецкий АО	157,9	Республика Калмыкия	86,8
Ямало-Ненецкий АО	131,8	Республика Тыва	89,5
Красноярский край	116,4	Республика Мордовия	89,5
Липецкая область	114,7	Тюменская область	90,3
Республика Саха (Якутия)	114,4	Республика Алтай	90,8
Республика Коми	113,9	Камчатский край	91,1
Республика Хакасия	109,9	Удмуртская Республика	92,0
Кемеровская область	109,9	Ханты-Мансийский	94,7
Ульяновская область	109,7	Ивановская область	95,5
Астраханская область	109,5	Тульская область	95,5
Тамбовская область	109,5	г. Москва	95,7
Амурская область	108,9	Республика Карелия	95,8
Челябинская область	108,6	Еврейская АО	96,2
Курская область	108,2	Республика Бурятия	96,3
Костромская область	108,0	Саратовская область	96,6
Республика Татарстан	107,5	Кабардино-Балкарская Респ.	96,6
Республика Северная Осетия - Алания	107,4	Волгоградская область	97,3
г. Санкт-Петербург	107,2	Карачаево-Черкесская Респ.	97,7

## Распределение субъектов Российской Федерации по значениям показателей



## Темпы роста доходов бюджетов

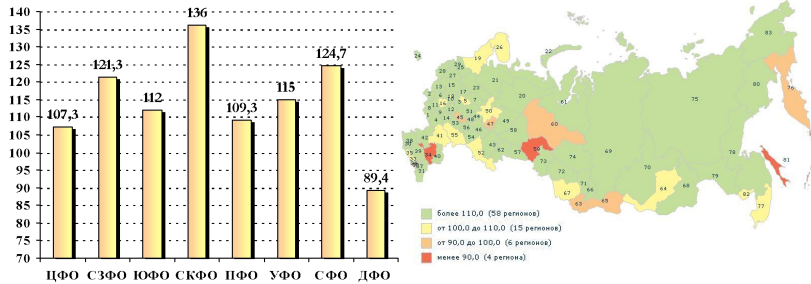


Среднероссийское значение 113,2%	Лидеры роста, %:	Лидеры снижения, %
Кол-во субъектов, где наблюдалось	Ненецкий АО	Сахалинская область
снижение показателя 12	Республика Татарстан	Республика Алтай
рост показателя 71	Чукотский АО	Республика Мордовия
	Ямало-Ненецкий АО	Республика Бурятия
	Республика Коми	Алтайский край
	Красноярский край	Тверская область
	Чеченская республика	Пензенская область

# Бюджетная система

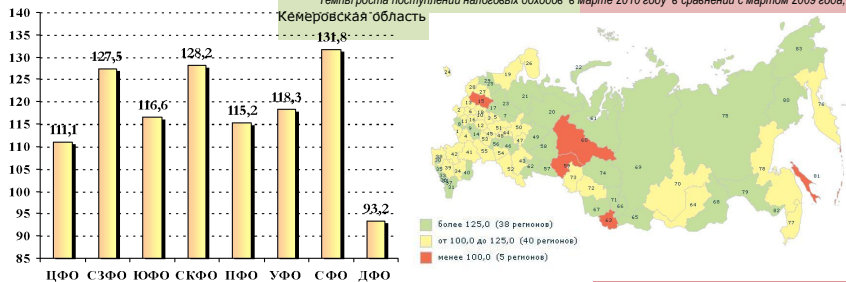
## Темп роста налоговых и неналоговых доходов бюджетов

Темпы роста налоговых и неналоговых доходов в январе-марте 2010 года в сравнении с январем-мартом 2009 года, %



<b>Среднероссийское значение</b>	<b>111,7%</b>
Кол-во субъектов, где наблюдалось	
снижение показателя	27
рост показателя	56

Лидеры роста, %:	Лидеры снижения, %
Чеченская Республика	Сахалинская область
Чукотский АО	Тюменская область
Ненецкий АО	Республика Калмыкия
Ямало-Ненецкий АО	Республика Алтай
Красноярский край	Республика Мордовия
Липецкая область	Республика Тыва
Республика Саха (Якутия)	Камчатский край
Республика Коми	Удмуртская Республика
Республика Хакасия	
Кемеровская область	

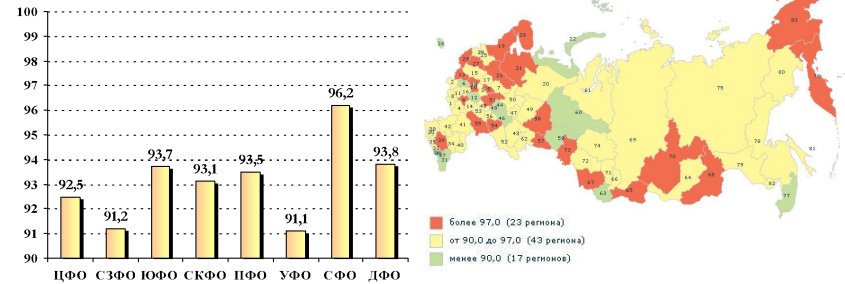


<b>Среднероссийское значение</b>	<b>115,6%</b>
Кол-во субъектов, где наблюдалось	
снижение показателя	5
рост показателя	78

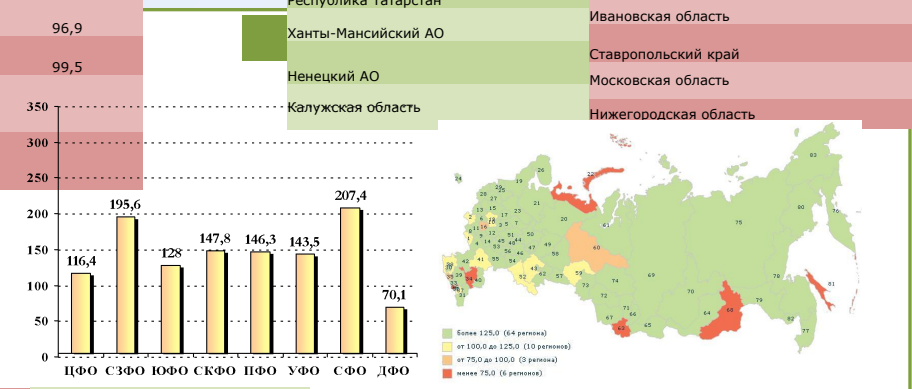
Лидеры роста, %:	Лидеры снижения, %
Чукотский АО	Сахалинская область
Ямало-Ненецкий АО	Республика Алтай
Ненецкий АО	Тюменская область
Чеченская республика	Тверская область
Республика Тыва	Ханты-Мансийский АО
Красноярский край	
Республика Коми	
Липецкая область	

## Доля текущих расходов в общем объеме расходов

Доля текущих расходов в общем объеме расходов в январе-марте 2010 года,



<b>Среднероссийское значение</b>	<b>93,0%</b>
Кол-во субъектов, где наблюдались	
показатели выше среднероссийского	60
показатели ниже среднероссийского	23



<b>Среднероссийское значение</b>	<b>130,5%</b>
Кол-во субъектов, где наблюдалось	
снижение показателя	7
рост показателя	76

Наименьшие значения, %:	Наибольшие значения, %
Тюменская область	Чукотский АО
Калининградская область	Омская область
Чеченская Республика	Мурманская область
Республика Ингушетия	Республика Тыва
Республика Алтай	Алтайский край
г. Санкт-Петербург	Липецкая область
Республика Татарстан	Ивановская область
Ханты-Мансийский АО	Ставропольский край
Ненецкий АО	Московская область
Калужская область	Нижегородская область

Лидеры роста, %:	Лидеры снижения, %
Кемеровская область	Сахалинская область
Челябинская область	Республика Алтай
Республика Коми	Республика Калмыкия
Ямало-Ненецкий АО	Ханты-Мансийский АО
Астраханская область	Тульская область
Архангельская область	
Республика Хакасия	Карачаево-Черкесская Р.
Костромская область	

## Условные обозначения сокращений названий субъектов РФ

1. Белгородская область
2. Брянская область
3. Владимирская область
4. Воронежская область
5. Ивановская область
6. Калужская область
7. Костромская область
8. Курская область
9. Липецкая область
10. Московская область
11. Орловская область
12. Рязанская область
13. Смоленская область
14. Тамбовская область
15. Тверская область
16. Тульская область
17. Ярославская область
18. г. Москва
19. Республика Карелия
20. Республика Коми
21. Архангельская область
22. Ненецкий АО
23. Вологодская область
24. Калининградская область
25. Ленинградская область
26. Мурманская область
27. Новгородская область
28. Псковская область
29. г. Санкт-Петербург
30. Республика Адыгея
31. Республика Дагестан
32. Республика Ингушетия
33. Кабардино-Балкарская Республика
34. Республика Калмыкия
35. Карачаево-Черкесская Республика
36. Республика Северная Осетия
37. Чеченская Республика
38. Краснодарский край
39. Ставропольский край
40. Астраханская область
41. Волгоградская область
42. Ростовская область
43. Республика Башкортостан
44. Республика Марий Эл
45. Республика Мордовия
46. Республика Татарстан
47. Удмуртская Республика
48. Чувашская Республика
49. Пермский край
50. Кировская область
51. Нижегородская область
52. Оренбургская область
53. Пензенская область
54. Самарская область
55. Саратовская область
56. Ульяновская область
57. Курганская область
58. Свердловская область
59. Тюменская область
60. Ханты-Мансийский АО
61. Ямало-Ненецкий АО
62. Челябинская область
63. Республика Алтай
64. Республика Бурятия
65. Республика Тыва
66. Республика Хакасия
67. Алтайский край
68. Забайкальский край
69. Красноярский край
70. Иркутская область
71. Кемеровская область
72. Новосибирская область
73. Омская область
74. Томская область
75. Республика Саха (Якутия)
76. Камчатский край
77. Приморский край
78. Хабаровский край
79. Амурская область
80. Магаданская область
81. Сахалинская область
82. Еврейская АО
83. Чукотский АО