



СТАТИСТИКА КОЛИЧЕСТВА ПРИБЫТИЙ И НОЧЁВОК ИНОСТРАНЦЕВ И ЖИТЕЛЕЙ ЧЕХИИ В ОТЕЛЯХ ЧЕШСКОЙ РЕСПУБЛИКИ

ПЕРИОД

Октябрь-Декабрь 2009

Январь-Декабрь 2009

Сравнительный анализ с аналогичным периодом 2008 года

- Долевое распределение россиян по областям и регионам Чехии: прибытия и ночёвки;
- Долевое распределение россиян по категориям отелей: прибытия и ночёвки;
- Долевое распределение рынка SPA-отелей Чехии: прибытия и ночёвки.
- Сравнительный анализ количества прибытий и ночёвок россиян в отели Чешской республики в 2000-2009 годах

Отчет подготовлен на основе данных, опубликованных на сайте

Чешского статистического офиса:

<http://www.czso.cz>

При использовании материалов данной презентации ссылка на АТОР

и Чешский статистический офис обязательна

17 февраля 2010 года

ЦЕЛИ И МЕТОДОЛОГИЯ ОТЧЕТА

- Отчет подготовлен на основе данных, опубликованных на сайте Чешского статистического офиса: <http://www.czso.cz> На этом сайте можно познакомиться с полными данными, а также посмотреть архив за предыдущие годы. Данные по количеству прибытий и ночёвок в отелях Чешской Республики получены в результате анкетирования отелей – участников ежемесячных и ежеквартальных опросов.
- Целью данного отчета является изучение въездного потока и количества ночёвок как иностранных граждан так и жителей Чешской Республики в отелях, расположенных в различных регионах и областях Чехии. Сравнивая аналогичные показатели по календарным месяцам в сравнении с прошлогодним периодом можно отследить динамику изменения въездного потока по той или иной стране, понять динамику изменения продолжительности поездки, вычислить изменение доли рынка во въездном потоке Чехии по той или иной стране. В данном отчете в обязательном порядке отслеживаются показатели по России, а также наиболее сильные экстремальные положительные и отрицательные колебания данных параметров по другим странам.
- Статистика въездного потока в отели Чехии по её различным регионам и областям позволяет отследить динамику этих показателей, а также понять распределение потока граждан по географическому принципу. В данном отчете по географическому принципу приведены данные исключительно по российскому рынку. Анализ проводится в сравнении с аналогичным периодом прошлого года по 14 областям и регионам Чехии: Прага, Центральной и Южная Чехия, Пльзень, Карловы Вары, Усти, Либерец, Градец Кралове, Пардубице, Высочина, Южная Моравия, Оломоуц, Злин, Моравско-Силезия. Для сравнения показаны доли россиян в иностранном сегменте в каждом регионе Чешской республики, а также изменение этой доли за 12 месяцев 2009 года в сравнении с 12 месяцами 2008 года.
- Статистика въездного потока в отели Чехии по их категориям позволяет отследить динамику этих показателей, а также понять распределение потока граждан по категориям отелей. В данном отчете приведены данные исключительно по российскому рынку. Анализ проводится в сравнении с аналогичным периодом прошлого года по 11 категориям проживания: отели 5 звёзд, отели 4 звезды, отели 3 звезды, отели 2 звезды, отели 1 звезда, гарни –отели, пансионаты, кемпинги, частное поселение, общежития и другие объекты. Для сравнения показаны доли россиян в иностранном сегменте в каждой категории отелей, а также изменение этой доли за 12 месяцев 2009 года в сравнении с 12 месяцами 2008 года.
- Отдельный анализ приведён по статистике въездного потока в SPA- отели Чешской Республики.
- **Для справки:** согласно официальным данным **Росстата**, опубликованным на сайте Ростуризма, по итогам 9 месяцев 2009 года Чехию посетили 218 530 чел, что на 6% хуже прошлогоднего показателя. Из них с туристической целью Чехию посетило 160 841 чел (или 74% от общего потока), что на 8% хуже прошлогоднего показателя.

• ОБЩИЕ ИТОГИ 12 МЕСЯЦЕВ 2009 ГОДА:

общее количество ночёвок в отелях у местных жителей превысило количество таковых у иностранцев.

1. Общее количество прибытий гостей в отели Чешской республики за 12 месяцев 2009 года упало на 5,7;% в сравнении с аналогичным периодом прошлого года, на 6% упало общее количество проведённых ночёвок. В иностранном сегменте прибытий и ночёвок это падение уже более существенно: соответственно 8,5% по прибытиям и 10,5% по ночёвкам. В то же самое время среди жителей Чехии количество прибытий и ночёвок сократилось совсем незначительно: на 2,6% уменьшилось количество прибытий и на 1,3% сократилось количество ночёвок. В общем количестве прибытий доля иностранцев за 12 месяцев 2009 года составила 50,2%, что почти на 2% меньше чем год назад, а в общем количестве ночёвок доля иностранных составила 48,4%, что на 2,5% меньше чем год назад. Таким образом за прошедший год картина по проведённым ночёвкам поменялась на 180 градусов: число проведённых ночёвок у местных жителей за 12 месяцев 2009 года превысило количество таковых у иностранцев.
2. Средняя загрузка номерного фонда отелей по всем регионам и категориям в Чехии по итогам 2009 года составила 39,4%, что стало самой маленькой загрузкой за последние 10 лет. Самая высокая загрузка в 2009 году наблюдалась в отелях Каловых Вар – 52,1 % и в Праге 51,3%. Самая высокая загрузка отелей в зависимости от категории наблюдалась в 4 звёздах (49,1%), самая низкая в отелях категории 2 звезды и ниже (29%).

• ИТОГИ 12 МЕСЯЦЕВ 2009 ГОДА ПО РОССИЙСКОМУ РЫНКУ:

поток из России упал на 21,7% составив 328 тыс.человек, почти столько же было в 2007 году, но россияне остаются лидерами по продолжительности пребывания в Чешской республике среди всех гостей.

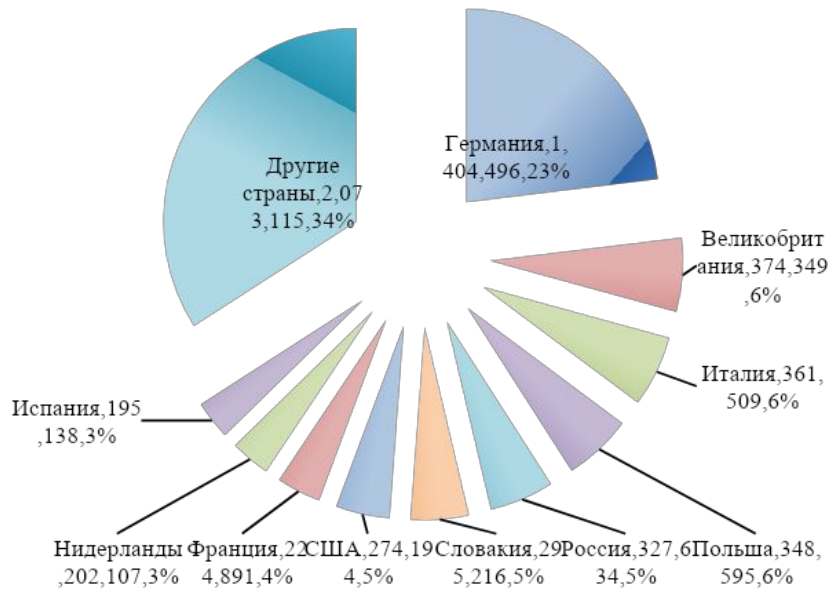
1. По количеству прибытий в Чешскую Республику за 12 месяцев 2009 российский рынок занимает пятое место с весовой долей 5,4%, уступая немецкому рынку (доля 23,1%), английскому (доля 6,2%), итальянскому (доля 5,9%) и польскому (доля 5,7%). Год назад россияне занимали третье место с весовой долей 6,3%, уступая только немцам (доля 22,2%) и англичанам (доля 7,3%). Таким образом за прошедший год Россия потеряла две позиции, сократив свой поток в Чехию на 21,7%, это вместе с англичанами (-22,7%) и испанцами (-21,1%) самые худшие показатели среди 10 стран, образующих основной въездной поток в Чехию. Почти на том же уровне (-1,4%) остался поток прибытий в чешские отели из соседней Словакии.
2. По количеству проведенных ночёвок в отелях Чешской Республики за 12 месяцев 2009 года российский рынок, как и год назад занимает второе место с весовой долей 9,3%, уступая только немцам (доля 27,3%). И это несмотря на то, что количество ночёвок за прошедший год сократилось на 21,1%- это вместе с англичанами (-22,6%) и испанцами (-21,4%) наихудшие показатели среди 10 стран, образующих основной въездной поток в Чехию.
3. Средняя продолжительность пребывания россиян в отелях Чешской Республики по итогам 12 месяцев 2009 года составила 5,1 ночи, это на 0,1 ночи лучше чем год назад и более чем на 2 ночи лучше среднего показателя иностранцев(2,9 ночи).

КОЛИЧЕСТВО ПРИБЫТИЙ И ПРОВЕДЁННЫХ НОЧЁВОК ПО СТРАНАМ ПРОЖИВАНИЯ В ОТЕЛЯХ ЧЕШСКОЙ РЕСПУБЛИКИ В ЯНВАРЕ-ДЕКАБРЕ 2009 ГОДА. СРАВНИТЕЛЬНЫЙ АНАЛИЗ С 2008 ГОДОМ

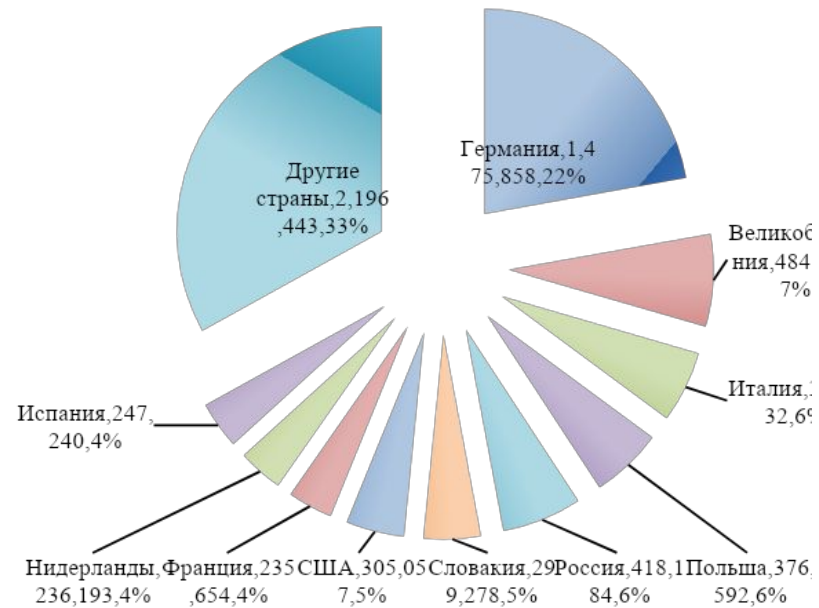
	1-й квартал 2009	2-й квартал 2009	3-й квартал 2009	4-й квартал 2009	Всего 2009: 1-й кв-4-й кв	4-й квартал 2008	Всего 2008: 1-й кв-4-й кв	% Доля 2009: 1-й кв-4-й кв	% Доля 2008: 1-й кв-4-й кв	(+/-)% изменение доли	Изменение 4.кв 09/4.кв 08	Изменение 1.кв 09 - 4.кв 08
Количество иностранных туристов	1 074 816	1 640 755	1 979 488	1 386 185	6 081 244	1 436 113	6 649 410	50,24%	51,80%	-1,57%	96,5	91,5
Жители Чехии	1 215 687	1 439 111	2 307 781	1 061 464	6 024 043	1 167 447	6 186 476	49,76%	48,20%	1,57%	90,9	97,4
Всего	2 290 503	3 079 866	4 287 269	2 447 649	12 105 287	2 603 560	12 835 886	100,00%	100,00%	0,00%	94,0	94,3
1. Германия	263 286	366 015	432 036	343 159	1 404 496	349 894	1 475 858	23,10%	22,20%	0,90%	98,1	95,2
2. Великобритания	81 288	92 499	103 817	96 745	374 349	112 994	484 279	6,16%	7,28%	-1,13%	85,6	77,3
3. Италия	77 004	102 695	103 998	77 812	361 509	76 593	374 632	5,94%	5,63%	0,31%	101,6	96,5
4. Польша	71 696	101 223	115 765	59 911	348 595	66 119	376 592	5,73%	5,66%	0,07%	90,6	92,6
5. Россия	75 925	85 360	92 250	74 099	327 634	96 380	418 184	5,39%	6,29%	-0,90%	76,9	78,3
6. Словакия	57 282	79 212	91 473	67 249	295 216	70 101	299 278	4,85%	4,50%	0,35%	95,9	98,6
7. США	33 932	80 368	102 208	57 686	274 194	61 386	305 057	4,51%	4,59%	-0,08%	94,0	89,9
8. Франция	36 091	67 682	69 681	51 437	224 891	51 724	235 654	3,70%	3,54%	0,15%	99,4	95,4
9. Нидерланды	33 175	44 820	90 050	34 062	202 107	37 214	236 193	3,32%	3,55%	-0,23%	91,5	85,6
10. Испания	25 395	46 446	81 680	41 617	195 138	37 211	247 240	3,21%	3,72%	-0,51%	111,8	78,9
11. Другие страны	319 742	574 435	696 530	482 408	2 073 115	476 497	2 196 443	34,09%	33,03%	1,06%	101,2	94,4
Количество ночей иностранцев	3 411 201	4 651 980	5 884 317	3 933 021	17 880 519	4 225 800	19 987 022	48,41%	50,88%	-2,47%	93,1	89,5
Ночёвки жителей Чехии	3 892 295	4 175 709	8 162 891	2 823 144	19 054 039	3 068 976	19 296 452	51,59%	49,12%	2,47%	92,0	98,7
Всего	7 303 496	8 827 689	14 047 208	6 756 165	36 934 558	7 294 776	39 283 474	100,00%	100,00%	0,00%	92,6	94,0
1. Германия	1 025 419	1 220 550	1 473 652	1 158 830	4 878 451	1 198 880	5 291 228	27,28%	26,47%	0,81%	96,7	92,2
2. Россия	397 702	451 515	444 099	373 175	1 666 491	492 915	2 111 252	9,32%	10,56%	-1,24%	75,7	78,9
3. Италия	236 960	292 839	297 922	200 982	1 028 703	205 812	1 073 038	5,75%	5,75%	0,00%	97,7	95,9
4. Великобритания	208 987	235 795	274 628	249 747	969 157	290 957	1 251 930	5,42%	6,26%	-0,84%	85,8	77,4
5. США	95 338	219 894	277 574	148 880	741 686	166 590	845 031	4,15%	4,23%	-0,08%	89,4	87,8
6. Польша	200 083	183 554	236 449	117 460	737 546	135 640	786 381	4,12%	3,93%	0,19%	86,6	93,8
7. Нидерланды	138 409	132 875	347 742	108 243	727 269	126 861	869 668	4,07%	4,35%	-0,28%	85,3	83,6
8. Словакия	113 890	152 877	208 753	124 491	600 011	141 364	655 858	3,36%	3,28%	0,07%	88,1	91,5
9. Испания	73 865	138 631	258 870	121 180	592 546	109 132	754 290	3,31%	3,77%	-0,46%	111,0	78,6
10. Франция	92 253	171 422	177 605	131 668	572 948	130 948	593 443	3,20%	2,97%	0,24%	100,5	96,5
11. Другие страны	828 295	1 452 028	1 887 023	1 198 365	5 365 711	1 226 701	5 754 903	30,01%	28,79%	1,22%	97,7	93,2
Продолжительность пребывания иностранцев	3,2	2,8	3,0	2,8	2,9	2,9	3,0	-	-	-	96,4	97,8
Продолжительность пребывания чехов	3,2	2,9	3,5	2,7	3,2	2,6	3,1	-	-	-	101,2	101,4
Продолжительность пребывания общая	3,2	2,9	3,3	2,8	3,1	2,8	3,1	-	-	-	98,5	99,7
1. Россия	5,2	5,3	4,8	5,0	5,1	5,1	5,0	-	-	-	98,5	100,7
2. Нидерланды	4,2	3,0	3,9	3,2	3,6	3,4	3,7	-	-	-	93,2	97,7
3. Германия	3,9	3,3	3,4	3,4	3,5	3,4	3,6	-	-	-	98,6	96,9
4. Испания	2,9	3,0	3,2	2,9	3,0	2,9	3,1	-	-	-	99,3	99,5
5. Италия	3,1	2,9	2,9	2,6	2,8	2,7	2,9	-	-	-	96,1	99,3
6. США	2,8	2,7	2,7	2,6	2,7	2,7	2,8	-	-	-	95,1	97,6
7. Великобритания	2,6	2,5	2,6	2,6	2,6	2,6	2,6	-	-	-	100,3	100,1
8. Франция	2,6	2,5	2,5	2,6	2,5	2,5	2,5	-	-	-	101,1	101,2
9. Польша	2,8	1,8	2,0	2,0	2,1	2,1	2,1	-	-	-	95,6	101,3
10. Словакия	2,0	1,9	2,3	1,9	2,0	2,0	2,2	-	-	-	91,8	92,7
11. Другие страны	2,6	2,5	2,7	2,5	2,6	2,6	2,6	-	-	-	123,2	98,8

ДОЛЕВОЕ РАСПРЕДЕЛЕНИЕ ПРИБЫТИЙ В ОТЕЛИ ЧЕХИИ ПО СТРАНАМ ПРОЖИВАНИЯ: СРАВНИТЕЛЬНЫЙ АНАЛИЗ ЗА 12 МЕСЯЦЕВ 2009 И 2008 ГОДА

Долевое распределение прибытий в отели Чехии по странам проживания за 12 месяцев 2009 года

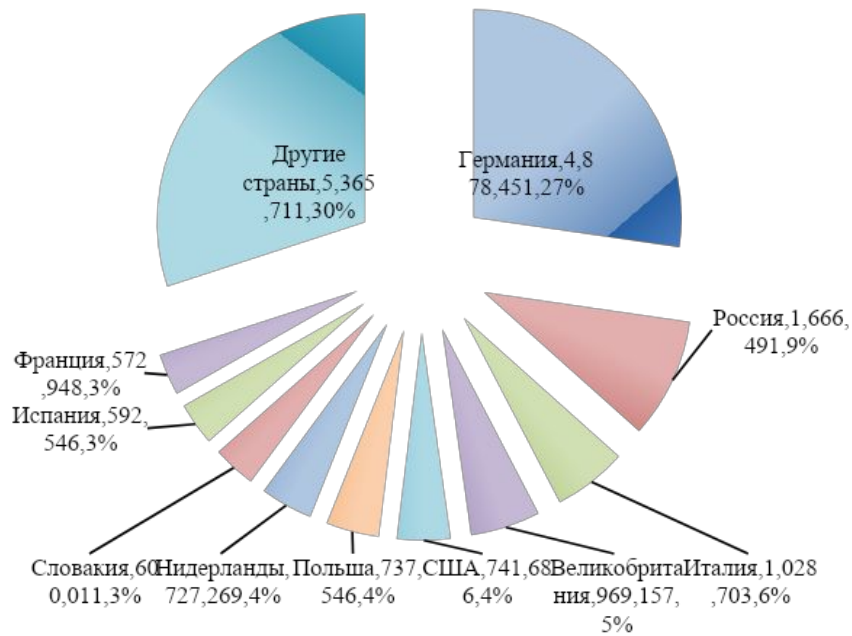


Долевое распределение прибытий в отели Чехии по странам проживания за 12 месяцев 2008 года

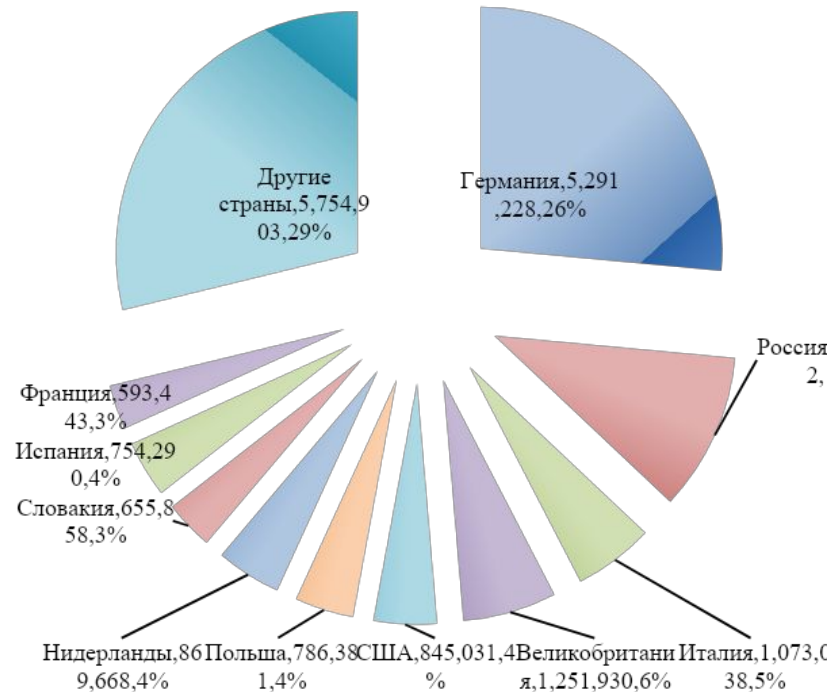


ДОЛЕВОЕ РАСПРЕДЕЛЕНИЕ НОЧЁВОК В ОТЕЛЯХ ЧЕХИИ ПО СТРАНАМ ПРОЖИВАНИЯ: СРАВНИТЕЛЬНЫЙ АНАЛИЗ ЗА 12 МЕСЯЦЕВ 2009 И 2008 ГОДА

Долевое распределение ночёвок в отелях Чехии по странам проживания за 12 месяцев 2009 года

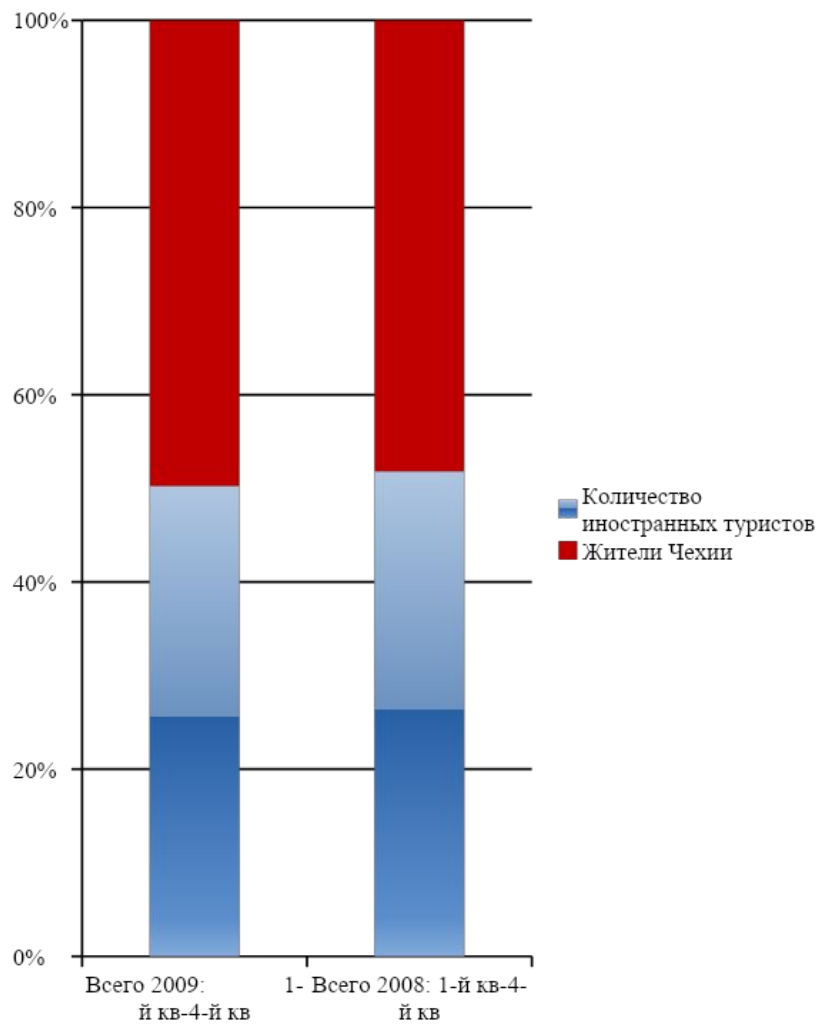


Долевое распределение ночёвок в отелях Чехии по странам проживания за 12 месяцев 2008 года

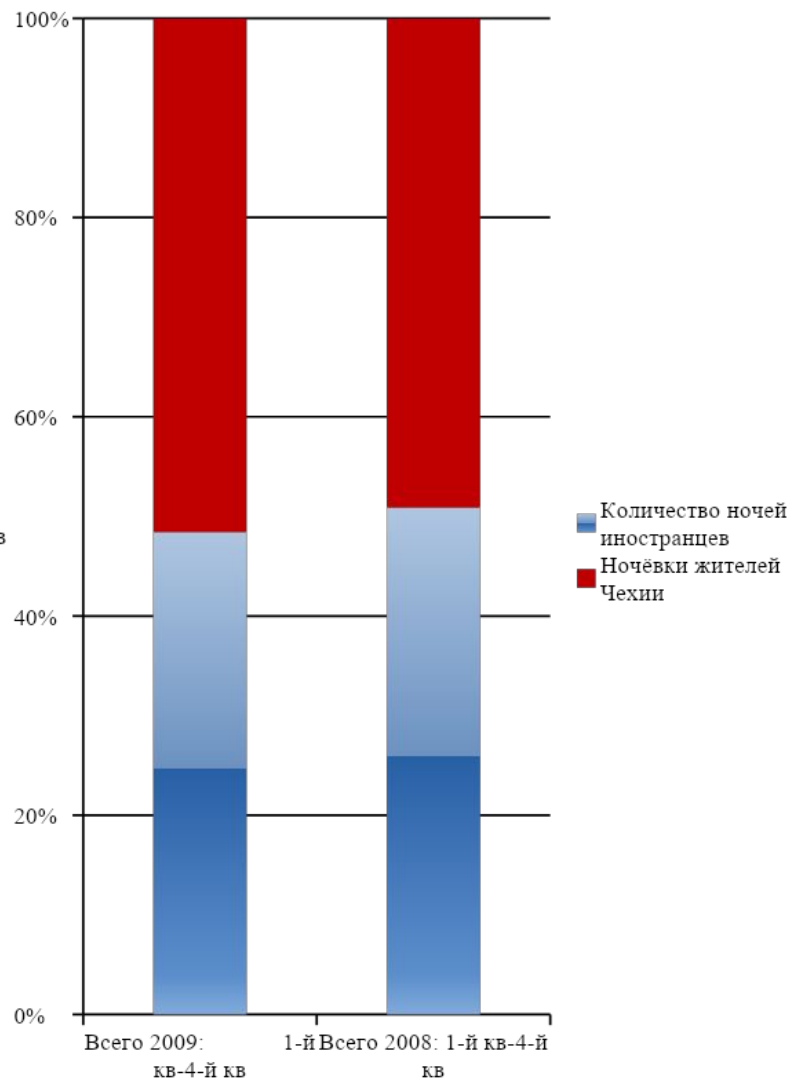


ПРОЦЕНТНОЕ СООТНОШЕНИЕ ПРИБЫТИЙ И НОЧЁВОК ЖИТЕЛЕЙ ЧЕХИИ И ИНОСТРАНЦЕВ В ЯНВАРЕ-ДЕКАБРЕ 2009 ГОДА: СРАВНИТЕЛЬНЫЙ АНАЛИЗ С 2008 ГОДОМ

Процентное соотношение прибытий в отели Чехии жителей Чехии и иностранцев за 12 месяцев 2008 и 2009 года

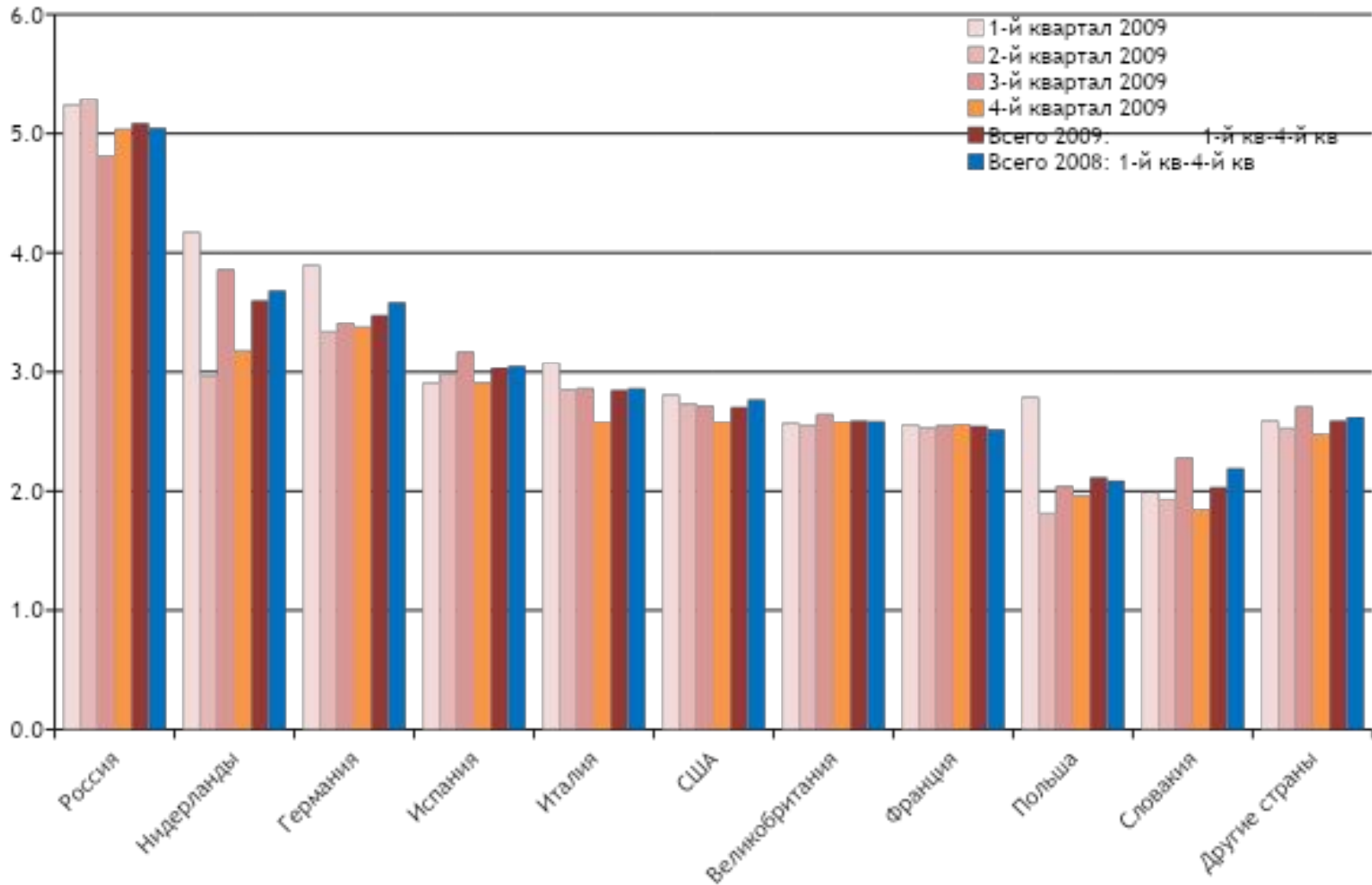


Процентное соотношение ночёвок в отелях Чехии жителей Чехии и иностранцев за 12 месяцев 2008 и 2009 года



ИЗМЕНЕНИЕ ПРОДОЛЖИТЕЛЬНОСТИ ПОЕЗДКИ В ЧЕХИЮ РОССИЯН И ИНОСТРАННЫХ ГРАЖДАН В ЯНВАРЕ-ДЕКАБРЕ 2009 ГОДА: СРАВНИТЕЛЬНЫЙ АНАЛИЗ С 2008 ГОДОМ

Диаграмма изменения продолжительности поездки иностранных граждан поквартально в 2009 году и за 2008 год в отелях Чехии



• ИТОГИ 12 МЕСЯЦЕВ 2009 ГОДА ПО РОССИЙСКОМУ РЫНКУ В ЗАВИСИМОСТИ ОТ РЕГИОНА ЧЕХИИ:

Более 80% россиян, посещающих Чехию останавливаются в отелях Праги или Карловых Вар.

1. По итогам 12 месяцев 2009 года почти 62% россиян посещающих Чехию, останавливаются в отелях Праги, это почти на 2% больше в общем доле соотношении прибытий, чем года назад. Около 20% россиян останавливаются в отелях Карловых Вар, что на процент больше чем год назад. Таким образом, на два чешских региона Прагу и Карловы Вары приходится более 80% прибытий россиян.
2. Около 92% проведенных россиянами ночёвок в Чехии приходится на Прагу или Карловы Вары. Несмотря на 40% дефицит в прибытиях россиян в Карловы Вары в сравнении с Прагой, долевое распределение ночёвок между эти регионами почти одинаковое: 47,4%- весовая доля Праги и 44,5%-весовая доля Карловых Вар.

Каждая четвёртая ночь, проведенная гостями Чехии в отелях Карловых Вар - русская!

1. По количеству проведённых ночёвок в отелях Карловых Вар россияне занимают второе место, с весовой долей 25%, уступая только немецкому рынку, чья доля в этом регионе в иностранном сегменте более 56%. Таким образом более 80% ночёвок, которые проводят иностранцы в отелях Карловых Вар принадлежат всего двум рынкам: немецкому и российскому.
2. В общей статистике иностранцы в Карловых Варах проводят более 72% ночёвок и лишь 28% приходится на жителей Чехии.

Средняя продолжительность пребывания россиян в Карловых Варах – почти 12 ночей, что почти в два раза больше, чем средняя продолжительность пребывания иностранца или жителя Чехии.

1. По итогам 12 месяцев 2009 года средняя продолжительность поездки россиянина в Карловых Варах составляет 11,6 ночи, что на 0,4 меньше чем год назад. Средняя продолжительность пребывания россиянина в Праге составляет 3,9 ночи, и это на 0,1 меньше показателя годичной давности.
2. По количеству посещений россиян по календарным месяцам лидером в этом году является ЯНВАРЬ, на который пришлось почти 12,3% всех прибытий, Чехию в это месяц посетило более 40 тыс. россиян, далее идут август (10,6%) и май (10%), когда Чехию посетило соответственно 35 тыс. и 33 тыс. человек.
3. В общем доле распределении прибытий и ночёвок среди иностранцев по регионам и областям Чехии россияне за год увеличили свои доли присутствия в трёх регионах из 14: это Либерец, Оломоуц и Злин, впрочем доля россиян в этих регионах не превышает 4% от общего количества визитов россиян в Чехию.

КОЛИЧЕСТВО ПРИБЫТИЙ И ПРОВЕДЁННЫХ НОЧЁВК РОССИЯН В ОТЕЛЯХ ЧЕШСКОЙ РЕСПУБЛИКИ ПО ЕЁ РЕГИОНАМ И ОБЛАСТЯМ В ЯНВАРЕ-ДЕКАБРЕ 2009 ГОДА: СРАВНИТЕЛЬНЫЙ АНАЛИЗ С 2008 ГОДОМ

Количество прибытий и проведённых ночёвок россиян в отелях Чешской Республики по её регионам

Итоги 12 месяцев 2009 года

Регионы Чехии	Прибытия	Доля прибытий в %	Ночёвки	Доля ночёвок в %	Продолжительность 2009
Прага	201 778	61,59%	790 144	47,41%	3,9
Центральная Чехия	3 622	1,11%	18 048	1,08%	5,0
Южная Чехия	6 771	2,07%	15 267	0,92%	2,3
Пльзень	2 294	0,70%	5 498	0,33%	2,4
Карловы Вары	64 104	19,57%	741 770	44,51%	11,6
Усти	2 125	0,65%	9 895	0,59%	4,7
Либерец	2 433	0,74%	8 667	0,52%	3,6
Градец Кралове	9 135	2,79%	15 759	0,95%	1,7
Пардубице	979	0,30%	4 041	0,24%	4,1
Высочина	791	0,24%	2 183	0,13%	2,8
Южная Моравия	14 885	4,54%	22 730	1,36%	1,5
Оломоуц	6 235	1,90%	9 206	0,55%	1,5
Злин	1 810	0,55%	5 479	0,33%	3,0
Моравско-Силезия	10 672	3,26%	17 804	1,07%	1,7
Чехия всего:	327 634	100,00%	1 666 491	100,00%	5,1

Количество прибытий и проведённых ночёвок россиян в отелях Чешской Республики по её регионам

Итоги 12 месяцев 2008 года

Регионы Чехии	Прибытия	Доля прибытий в %	Ночёвки	Доля ночёвок в %	Продолжительность 2008
Прага	250 040	59,79%	996 817	47,21%	4,0
Центральная Чехия	5 113	1,22%	22 842	1,08%	4,5
Южная Чехия	7 437	1,78%	14 468	0,69%	1,9
Пльзень	2 620	0,63%	6 313	0,30%	2,4
Карловы Вары	78 395	18,75%	936 311	44,35%	11,9
Усти	3 134	0,75%	11 734	0,56%	3,7
Либерец	2 599	0,62%	10 609	0,50%	4,1
Градец Кралове	17 446	4,17%	25 663	1,22%	1,5
Пардубице	1 384	0,33%	7 920	0,38%	5,7
Высочина	953	0,23%	2 454	0,12%	2,6
Южная Моравия	23 355	5,58%	34 971	1,66%	1,5
Оломоуц	6 329	1,51%	10 685	0,51%	1,7
Злин	1 942	0,46%	5 123	0,24%	2,6
Моравско-Силезия	17 437	4,17%	25 342	1,20%	1,5
Чехия всего:	418 184	100,00%	2 111 252	100,00%	5,0

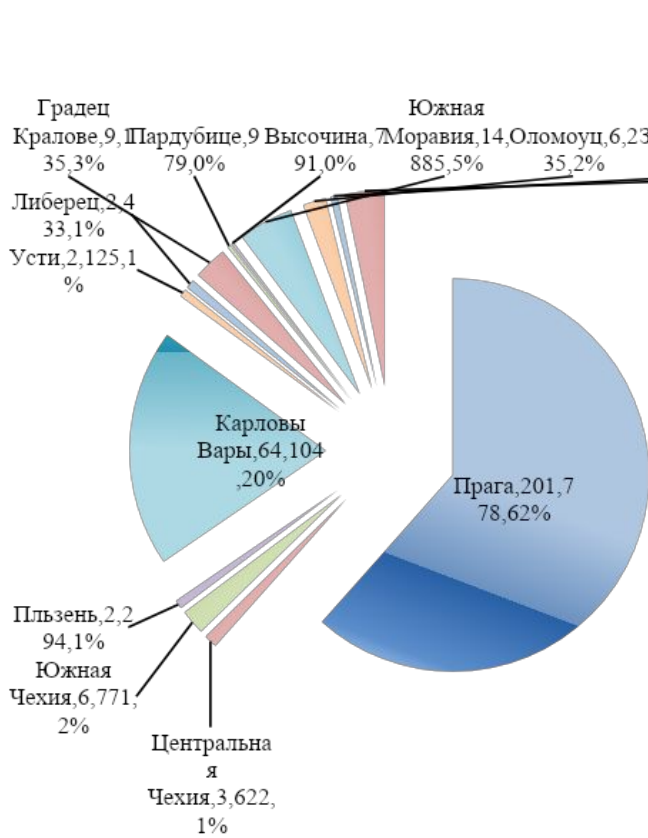
Изменение количества прибытий и проведённых ночёвок россиян в % в отелях Чешской Республики по её регионам

Сравнительный анализ 12 месяцев 2009 года и 12 месяцев 2008 года

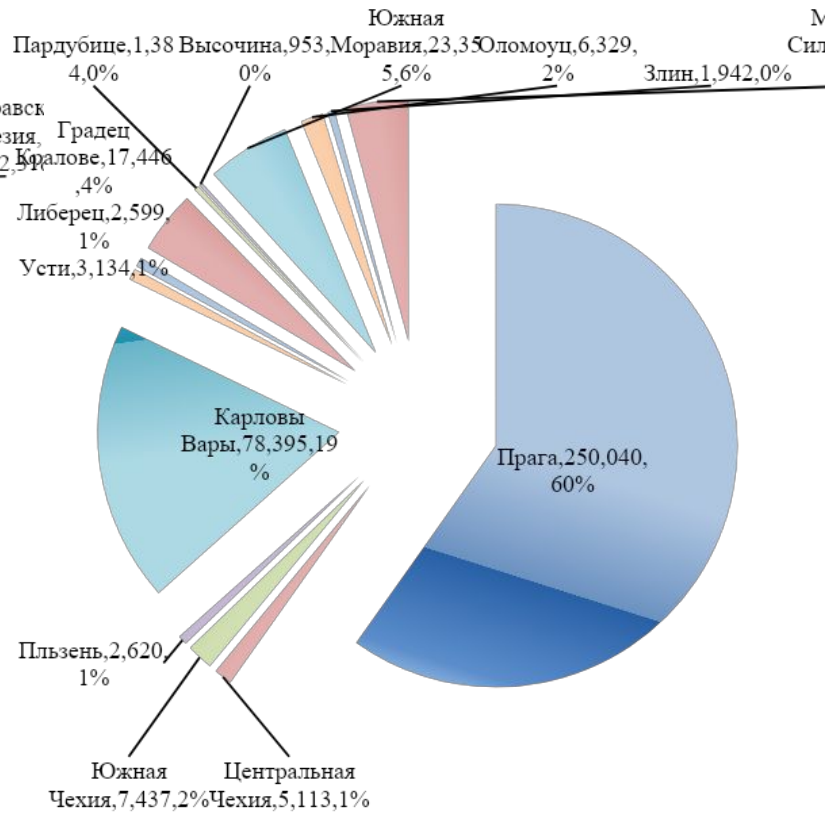
Регионы Чехии	Прибытия	Изменение доли прибытий в %	Ночёвки	Изменение доли ночёвок в %	Продолжительность
Прага	-19,30%	1,79%	-20,73%	0,20%	-1,77%
Центральная Чехия	-29,16%	-0,12%	-20,99%	0,00%	11,54%
Южная Чехия	-8,96%	0,29%	5,52%	0,23%	15,90%
Пльзень	-12,44%	0,07%	-12,91%	0,03%	-0,53%
Карловы Вары	-18,23%	0,82%	-20,78%	0,16%	-3,12%
Усти	-32,20%	-0,10%	-15,67%	0,04%	24,37%
Либерец	-6,39%	0,12%	-18,31%	0,02%	-12,73%
Градец Кралове	-47,64%	-1,38%	-38,59%	-0,27%	17,28%
Пардубице	-29,26%	-0,03%	-48,98%	-0,13%	-27,87%
Высочина	-17,00%	0,01%	-11,04%	0,01%	7,18%
Южная Моравия	-36,27%	-1,04%	-35,00%	-0,29%	1,98%
Оломоуц	-1,49%	0,39%	-13,84%	0,05%	-12,54%
Злин	-6,80%	0,09%	6,95%	0,09%	14,75%
Моравско-Силезия	-38,80%	-0,91%	-29,75%	-0,13%	14,79%
Чехия всего:	-21,65%	0,00%	-21,07%	0,00%	0,75%

ДОЛЕВОЕ РАСПРЕДЕЛЕНИЕ ПРИБЫТИЙ РОССИЯН В % В ОТЕЛИ ЧЕШСКОЙ РЕСПУБЛИКИ ПО ЕЁ РЕГИОНАМ И ОБЛАСТЯМ В ЯНВАРЕ-ДЕКАБРЕ 2009 ГОДА: СРАВНИТЕЛЬНЫЙ АНАЛИЗ С 2008 ГОДОМ

Долевое распределение прибытий россиян в % в отели Чешской Республики по её регионам и областям за 12 месяцев 2009 года



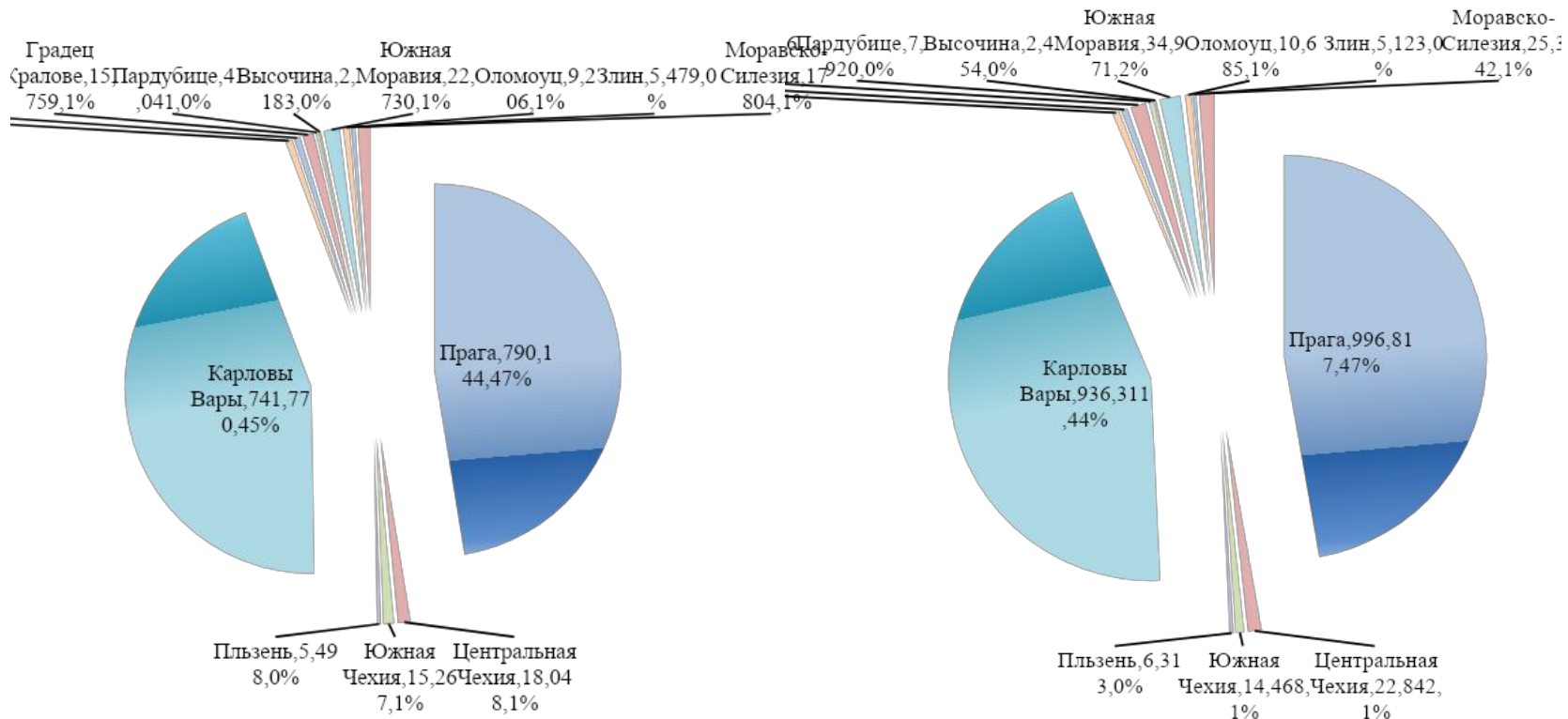
Долевое распределение прибытий россиян в % в отели Чешской Республики по её регионам и областям за 12 месяцев 2008 года



ДОЛЕВОЕ РАСПРЕДЕЛЕНИЕ НОЧЁВОК РОССИЯН В % В ОТЕЛЯХ ЧЕШСКОЙ РЕСПУБЛИКИ ПО ЕЁ РЕГИОНАМ И ОБЛАСТЯМ В ЯНВАРЕ-ДЕКАБРЕ 2009 ГОДА: СРАВНИТЕЛЬНЫЙ АНАЛИЗ С 2008 ГОДОМ

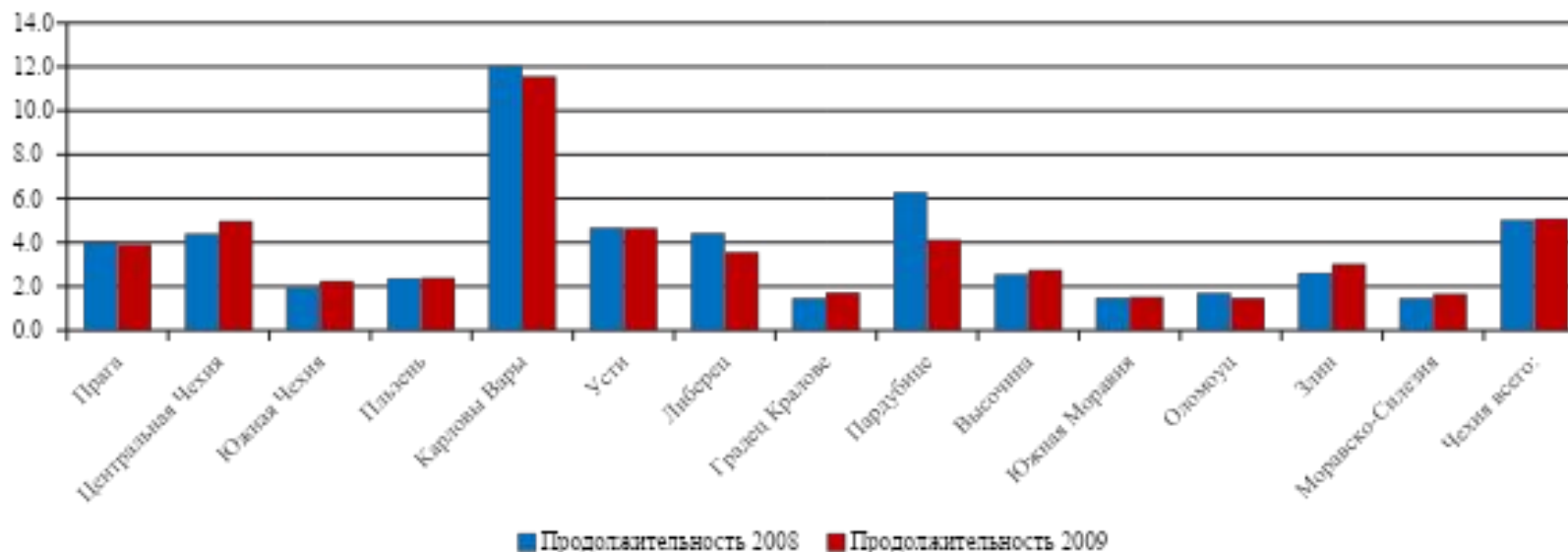
Долевое распределение ночёвок россиян в % в отелях Чешской Республики по её регионам и областям за 12 месяцев 2009 года

Долевое распределение ночёвок россиян в % в отелях Чешской Республики по её регионам и областям за 12 месяцев 2008 года

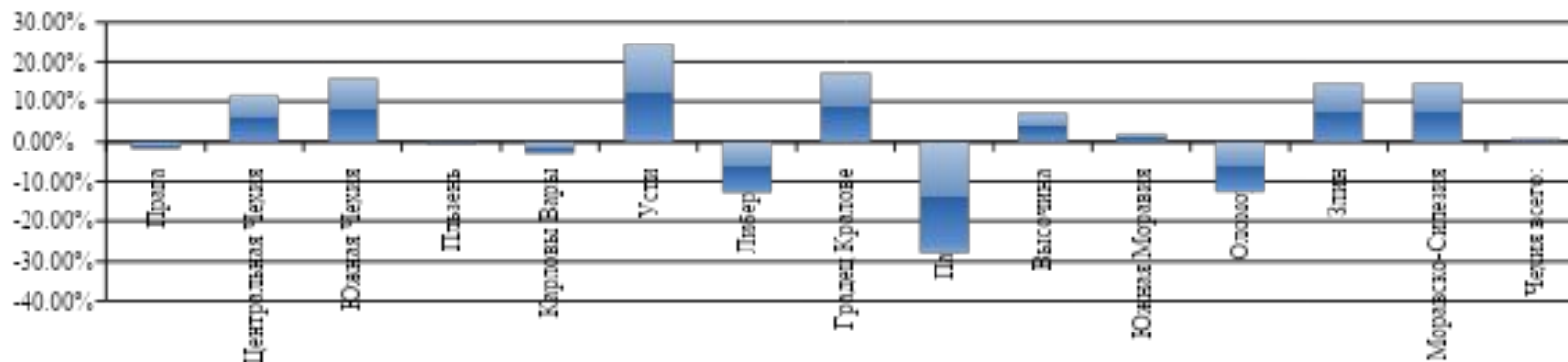


СРЕДНЯЯ ПРОДОЛЖИТЕЛЬНОСТЬ ПРЕБЫВАНИЯ РОССИЯН В ОТЕЛЯХ ЧЕШСКОЙ РЕСПУБЛИКИ В ЗАВИСИМОСТИ ОТ РЕГИОНА ЧЕХИИ В ЯНВАРЕ-ДЕКАБРЕ 2009 ГОДА: СРАВНИТЕЛЬНЫЙ АНАЛИЗ С 2008 ГОДОМ

Средняя продолжительность пребывания россиян в различных регионах Чехии по итогам 12 месяцев в 2009 и 2008 года



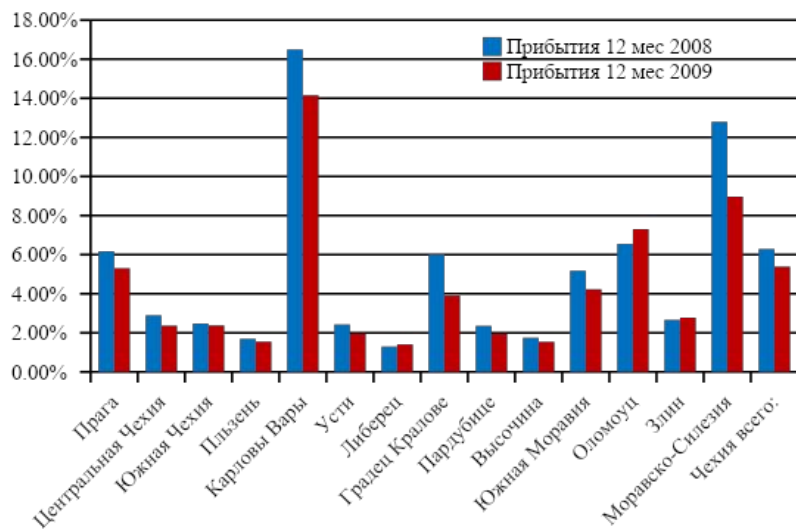
Изменение средней продолжительности пребывания россиян в % в различных регионах Чехии в 2009 году в сравнении с 2008 годом



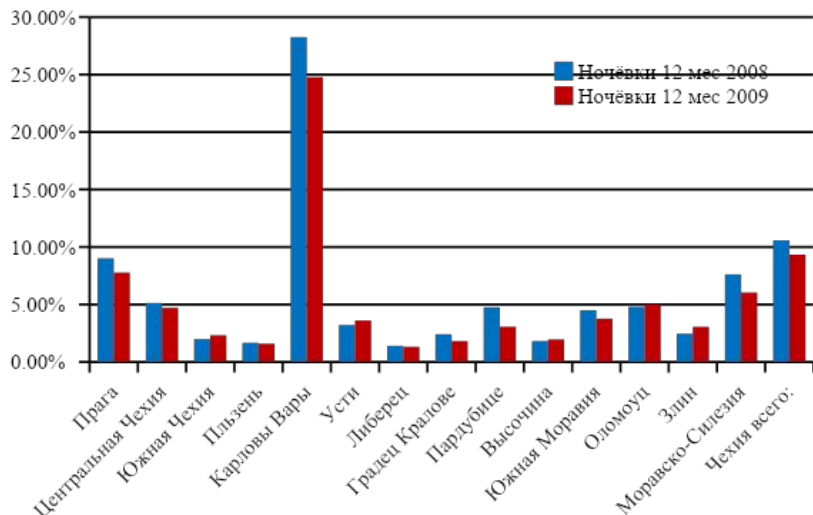
ДОЛИ ПРИБЫТИЙ И НОЧЁВОК РОССИЯН В ОТЕЛЯХ ЧЕХИИ В ИНОСТРАННОМ СЕКТОРЕ ПО РЕГИОНАМ И ОБЛАСТЯМ В ЯНВАРЕ-ДЕКАБРЕ 2009 ГОДА: СРАВНИТЕЛЬНЫЙ АНАЛИЗ С 2008 ГОДОМ

Регионы Чехии	12 мес 2009		12 мес 2008		Изменение доли 12 мес 2009/ 12 мес 2008	
	Прибытия 12 мес. 2009	Ночёвки 12 мес. 2009	Прибытия 12 мес. 2008	Ночёвки 12 мес. 2008	Прибытия	Ночёвки
Прага	5,31%	7,76%	6,17%	9,00%	-0,87%	-1,24%
Центральная Чехия	2,37%	4,70%	2,90%	5,12%	-0,53%	-0,42%
Южная Чехия	2,38%	2,31%	2,47%	1,98%	-0,09%	0,33%
Пльзень	1,55%	1,58%	1,69%	1,66%	-0,14%	-0,08%
Карловы Вары	14,15%	24,76%	16,49%	28,23%	-2,35%	-3,47%
Усти	1,96%	3,60%	2,43%	3,20%	-0,47%	0,40%
Либерец	1,41%	1,31%	1,30%	1,40%	0,11%	-0,08%
Градец Кралове	3,90%	1,81%	6,01%	2,40%	-2,11%	-0,59%
Пардубице	1,94%	3,06%	2,36%	4,75%	-0,41%	-1,69%
Высочина	1,54%	1,95%	1,75%	1,81%	-0,21%	0,14%
Южная Моравия	4,23%	3,76%	5,17%	4,49%	-0,95%	-0,73%
Оломоуц	7,30%	4,99%	6,54%	4,78%	0,76%	0,21%
Злин	2,78%	3,05%	2,66%	2,45%	0,11%	0,60%
Моравско-Силезия	8,96%	6,03%	12,79%	7,60%	-3,83%	-1,57%
Чехия всего:	5,39%	9,32%	6,29%	10,56%	-0,90%	-1,24%

Доли прибытий россиян в отели Чехии в иностранном сегменте Чешского рынка по её регионам и областям по итогам 12 месяцев 2008 и 2009 годов

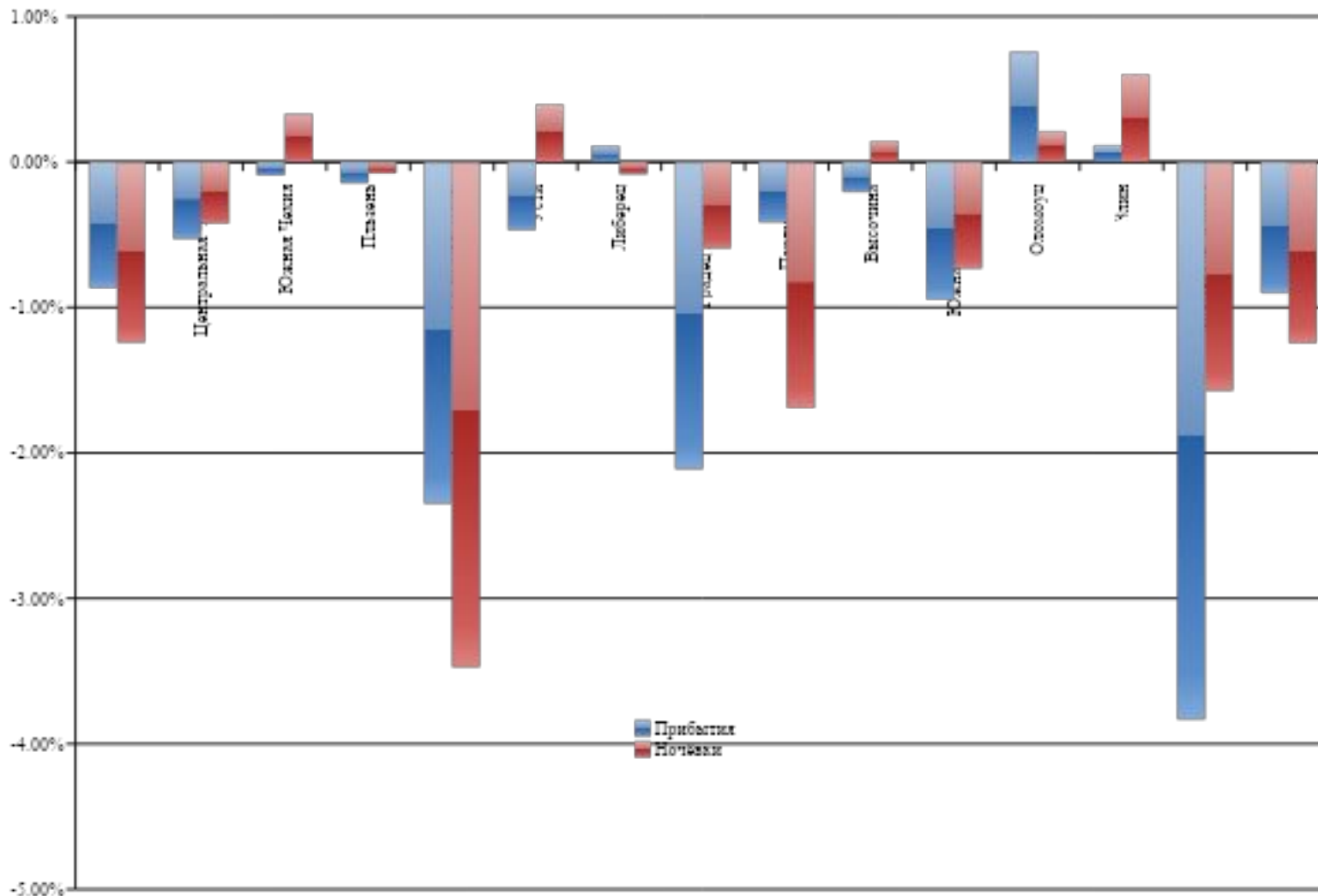


Доли ночёвок россиян в отелях Чехии в иностранном сегменте Чешского рынка по её регионам и областям по итогам 12 месяцев 2008 и 2009 годов



ИЗМЕНЕНИЕ ДОЛИ ПРИБЫТИЙ И НОЧЁВОК РОССИЯН В ОТЕЛЯХ ЧЕХИИ В ИНОСТРАННОМ СЕКТОРЕ ПО РЕГИОНАМ И ОБЛАСТЯМ В ЯНВАРЕ-ДЕКАБРЕ 2009 ГОДА В СРАВНЕНИИ С ЯНВАРЁМ-ДЕКАБРЁМ 2008 ГОДА

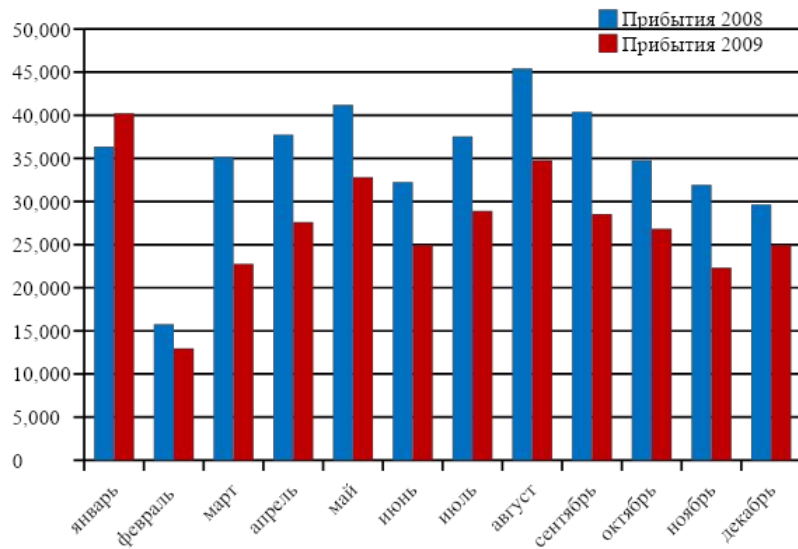
Изменение доли россиян в иностранном сегменте в отелях Чехии по регионам и областям Чешской Республики за 12 месяцев 2009 года в сравнении с 12 месяцами 2008 года



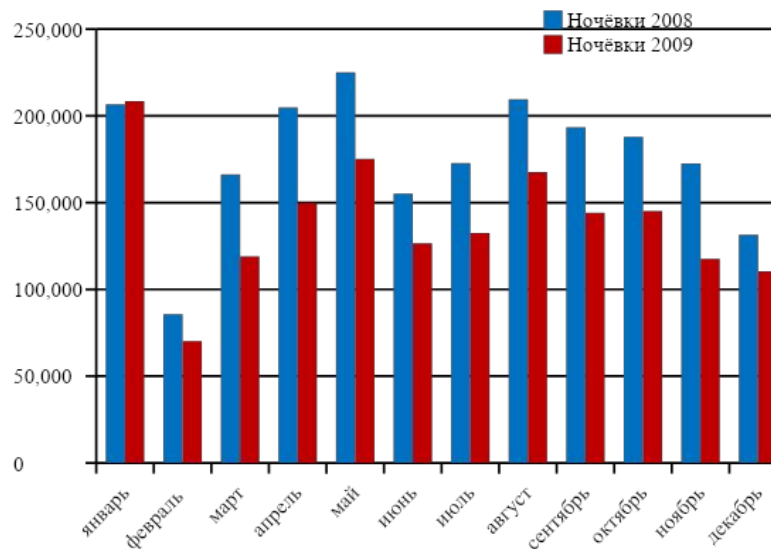
РАСПРЕДЕЛЕНИЕ ПРИБЫТИЙ И НОЧЁВОК РОССИЯН ПО КАЛЕНДАРНЫМ МЕСЯЦАМ В ОТЕЛИ ЧЕШСКОЙ РЕСПУБЛИКИ В 2009 ГОДУ: СРАВНИТЕЛЬНЫЙ АНАЛИЗ С 2008 ГОДОМ

	Прибытия		Ночёвки		Вес месяца		% Изменение 2009/2008	
	2009	2008	2009	2008	Прибытия 2009	Ночёвки 2009	прибытия	ночёвки
январь	40 221	36 363	208 509	206 673	12,28%	12,51%	10,61%	0,89%
февраль	12 944	15 780	70 262	85 719	3,95%	4,22%	-17,97%	-18,03%
март	22 760	35 147	118 931	166 232	6,95%	7,14%	-35,24%	-28,45%
апрель	27 615	37 757	149 796	204 859	8,43%	8,99%	-26,86%	-26,88%
май	32 823	41 182	175 180	225 090	10,02%	10,51%	-20,30%	-22,17%
июнь	24 922	32 249	126 539	155 235	7,61%	7,59%	-22,72%	-18,49%
июль	28 895	37 557	132 461	172 730	8,82%	7,95%	-23,06%	-23,31%
август	34 791	45 438	167 600	209 535	10,62%	10,06%	-23,43%	-20,01%
сентябрь	28 564	40 387	144 038	193 286	8,72%	8,64%	-29,27%	-25,48%
октябрь	26 853	34 758	145 209	187 783	8,20%	8,71%	-22,74%	-22,67%
ноябрь	22 335	31 920	117 540	172 581	6,82%	7,05%	-30,03%	-31,89%
декабрь	24 911	29 646	110 426	131 529	7,60%	6,63%	-15,97%	-16,04%
Всего	327 634	418 184	1 666 491	2 111 252	100,00%	100,00%	-21,65%	-21,07%

Распределение прибытий россиян в отели Чехии по календарным месяцам: сравнительный анализ 12 месяцев 2008 и 2009 годов



Распределение ночёвок россиян в отелях Чехии по календарным месяцам: сравнительный анализ 12 месяцев 2008 и 2009 годов



КОММЕНТАРИИ К ОТЧЕТУ

ПРОДОЛЖЕНИЕ

• ИТОГИ 12 МЕСЯЦЕВ 2009 ГОДА ПО РОССИЙСКОМУ РЫНКУ В ЗАВИСИМОСТИ ОТ КАТЕГОРИИ ОТЕЛЯ:

Почти половина всех ночёвок россиян в отелях Чехии происходит в категории 4 звезды.

1. По итогам 12 месяцев 2009 года около 44% россиян посещающих Чехию, останавливаются в отелях категории 3 звезды, около 34% выбирают отели 3 звезды и лишь 9% россиян выбирают отели категории 5 звёзд. Доля россиян, выбирающих для посещения Чехии отели 2 не превышает 2%. А вот по количеству проведённых россиянами в отелях Чехии ночёвок, цифры по отелям категории 3 и 4 звезды меняются местами: 32% ночёвок россияне проводят в категории 3 звезды, 46% - в категории 4 звезды и 8%- в категории 5 звёзд.
2. По количеству проведенных ночёвок доля отелей 5 звёзд за прошедший год практически не изменилась и осталась на уровне 8%, в абсолютных величинах поток россиян в эту категорию сократился лишь на 14%, что ниже общего среднего показателя на 7%, но вот количество проведённых россиянами ночёвок в категории 5 звёзд сократилось уже существенно –почти на четверть.
3. А вот доля прибытий россиян в отели 4 звезды за прошедший год возросла более чем на 5%, в то же самое время доля прибытий в отели 3 звезды сократилась более чем на 5%.
4. Самая высокая продолжительность пребывания россиянина в Чехии наблюдается в категории отелей 4 звезды, она составляет 7,6 ночи, второе место занимают отели категории 5 звезд со средней продолжительностью 5,7 ночи.

• ИТОГИ 12 МЕСЯЦЕВ 2009 ГОДА ПО РОССИЙСКОМУ РЫНКУ В SPA-ОТЕЛЯХ ЧЕХИИ:

Около 26% ночёвок в SPA-отелях Чешской Республики принадлежит российскому рынку.

1. По итогам 12 месяцев 2009 года Россия осталась на втором месте по количеству прибытий в SPA-отели Чехии с весовой долей 18%, уступая только немецкому рынку (доля 58%). Впрочем за прошедший год доля российского присутствия сократилась более чем на 2,5%, а общее количество прибытий россиян сократилось на 20,7% по сравнению с прошлым годом.
2. По количеству проведенных ночёвок доля россиян еще выше и составляет сейчас 26%, несмотря на то что за год эта доля потеряла 3%, а общее количество проведённых россиянами ночёвок сократилось почти на 22%.
3. Средняя продолжительность пребывания россиянина в SPA-отелях Чехии составляет почти 13 ночей, и это в полтора раза больше чем продолжительность пребывания лидирующих в этой категории немцев.

КОЛИЧЕСТВО ПРИБЫТИЙ И ПРОВЕДЁННЫХ НОЧЁВК РОССИЯН В ОТЕЛЯХ ЧЕШСКОЙ РЕСПУБЛИКИ ПО ИХ КАТЕГОРИЯМ В ЯНВАРЕ-ДЕКАБРЕ 2009 ГОДА: СРАВНИТЕЛЬНЫЙ АНАЛИЗ С 2008 ГОДОМ

Количество прибытий и проведённых ночёвок россиян в отелях Чешской Республики по их категориям

Итоги 12 месяцев 2009 года

По категориям отелей:	Прибытия	Доля прибытий в %	Ночёвки	Доля ночёвок в %	Продолжительность 2009
Отели 5 звёзд	28 584	8,72%	139 326	8,36%	4,9
Отели 4 звезды	111 940	34,17%	764 490	45,87%	6,8
Отели 3 звезды	144 778	44,19%	531 941	31,92%	3,7
Отели 2 звезды	5 608	1,71%	21 701	1,30%	3,9
Отели 1 звезда	1 442	0,44%	2 960	0,18%	2,1
Гарни отели	14 285	4,36%	63 999	3,84%	4,5
Пансионы	6 031	1,84%	23 975	1,44%	4,0
Кемпинги	941	0,29%	1 670	0,10%	1,8
Частное поселение	34	0,01%	144	0,01%	4,2
Общежития	377	0,12%	1 279	0,08%	3,4
Другие объекты	13 614	4,16%	115 006	6,90%	8,4
Все категории:	327 634	100,00%	1 666 491	100,00%	5,1

Количество прибытий и проведённых ночёвок россиян в отелях Чешской Республики по их категориям

Итоги 12 месяцев 2008 года

По категориям отелей:	Прибытия	Доля прибытий в %	Ночёвки	Доля ночёвок в %	Продолжительность 2008
Отели 5 звёзд	33 343	7,97%	181 892	8,62%	5,5
Отели 4 звезды	120 508	28,82%	885 065	41,92%	7,3
Отели 3 звезды	206 405	49,36%	746 666	35,37%	3,6
Отели 2 звезды	9 929	2,37%	31 828	1,51%	3,2
Отели 1 звезда	1 656	0,40%	3 387	0,16%	2,0
Гарни отели	14 606	3,49%	65 962	3,12%	4,5
Пансионы	8 775	2,10%	37 031	1,75%	4,2
Кемпинги	655	0,16%	1 218	0,06%	1,9
Частное поселение	83	0,02%	190	0,01%	2,3
Общежития	497	0,12%	1 571	0,07%	3,2
Другие объекты	21 727	5,20%	156 442	7,41%	7,2
Все категории:	418 184	100,00%	2 111 252	100,00%	5,0

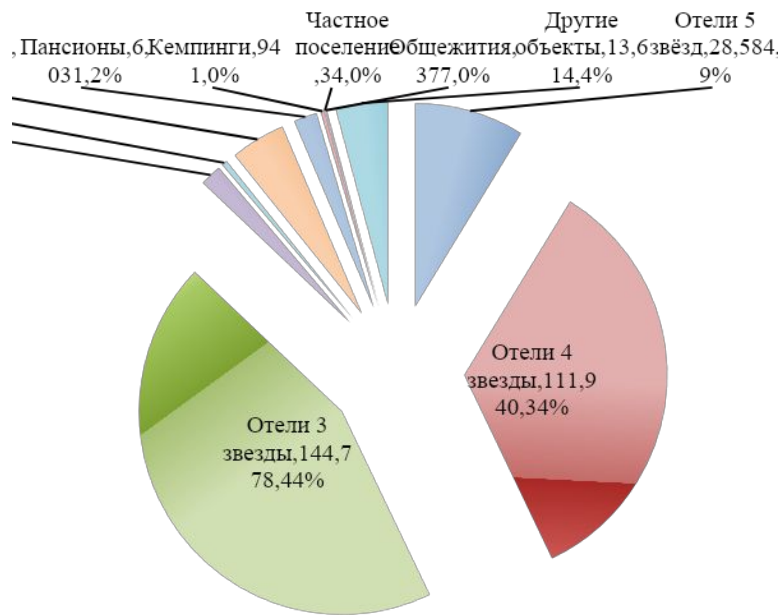
Изменение количества прибытий и проведённых ночёвок россиян в % в отелях Чешской Республики по их категориям

Сравнительный анализ 12 месяцев 2009 года и 12 месяцев 2008 года

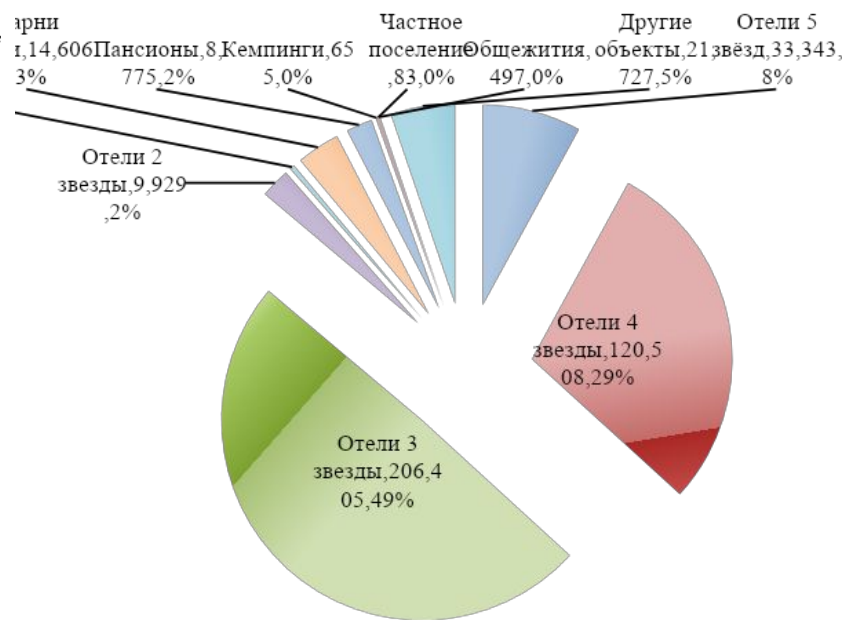
По категориям отелей:	Прибытия в %	Изменение доли прибытий в %	Ночёвки в %	Изменение доли ночёвок в %	Продолжительность в %
Отели 5 звёзд	-14,27%	0,75%	-23,40%	-0,25%	-10,65%
Отели 4 звезды	-7,11%	5,35%	-13,62%	3,95%	-7,01%
Отели 3 звезды	-29,86%	-5,17%	-28,76%	-3,45%	1,57%
Отели 2 звезды	-43,52%	-0,66%	-31,82%	-0,21%	20,72%
Отели 1 звезда	-12,92%	0,04%	-12,61%	0,02%	0,36%
Гарни отели	-2,20%	0,87%	-2,98%	0,72%	-0,80%
Пансионы	-31,27%	-0,26%	-35,26%	-0,32%	-5,80%
Кемпинги	43,66%	0,13%	37,11%	0,04%	-4,56%
Частное поселение	-59,04%	-0,01%	-24,21%	0,00%	85,02%
Общежития	-24,14%	0,00%	-18,59%	0,00%	7,33%
Другие объекты	-37,34%	-1,04%	-26,49%	-0,51%	17,32%
Все категории:	-21,65%	0,00%	-21,07%	0,00%	0,75%

ДОЛЕВОЕ РАСПРЕДЕЛЕНИЕ ПРИБЫТИЙ РОССИЯН В % В ОТЕЛИ ЧЕШСКОЙ РЕСПУБЛИКИ ПО ИХ КАТЕГОРИЯМ В ЯНВАРЕ-ДЕКАБРЕ 2009 ГОДА: СРАВНИТЕЛЬНЫЙ АНАЛИЗ С 2008 ГОДОМ

Долевое распределение прибытий россиян в % в отели Чешской Республики по их категориям за 12 месяцев 2009 года



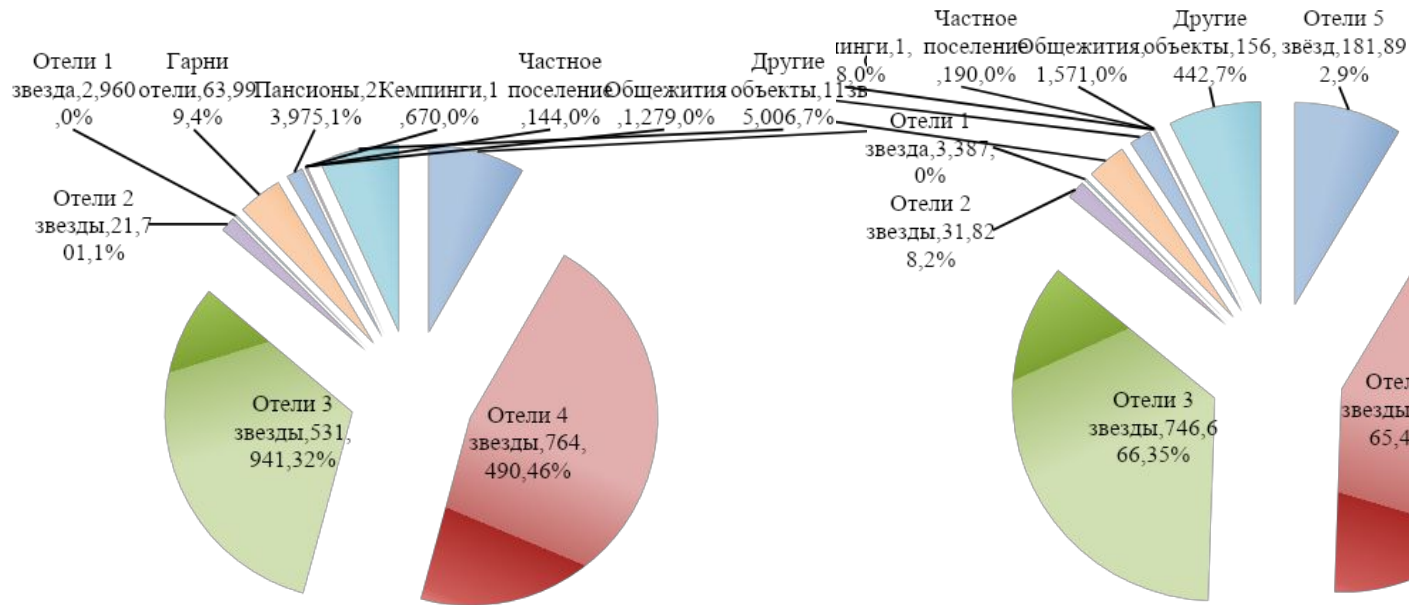
Долевое распределение прибытий россиян в % в отели Чешской Республики по их категориям за 12 месяцев 2008 года



ДОЛЕВОЕ РАСПРЕДЕЛЕНИЕ НОЧЁВОК РОССИЯН В % В ОТЕЛЯХ ЧЕШСКОЙ РЕСПУБЛИКИ ПО ИХ КАТЕГОРИЯМ В ЯНВАРЕ-ДЕКАБРЕ 2009 ГОДА: СРАВНИТЕЛЬНЫЙ АНАЛИЗ С 2008 ГОДОМ

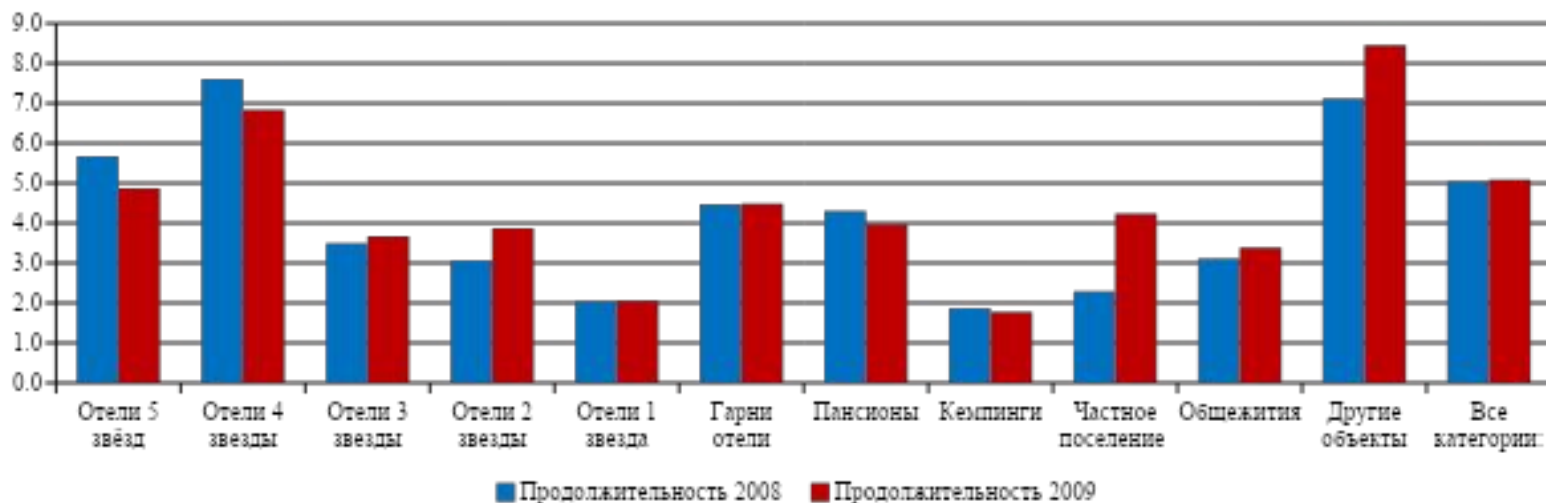
Долевое распределение ночёвок россиян в % в отелях Чешской Республики по их категориям за 12 месяцев 2009 года

Долевое распределение ночёвок россиян в % в отелях Чешской Республики по их категориям за 12 месяцев 2008 года

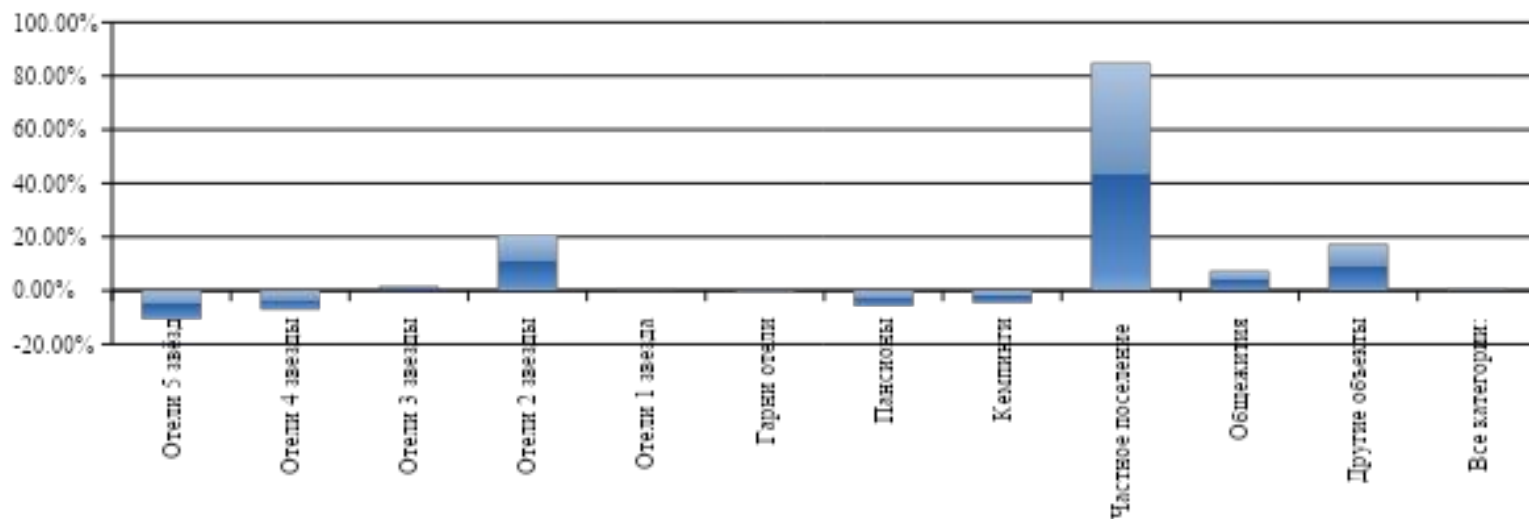


СРЕДНЯЯ ПРОДОЛЖИТЕЛЬНОСТЬ ПРЕБЫВАНИЯ РОССИЯН В ОТЕЛЯХ ЧЕШСКОЙ РЕСПУБЛИКИ В ЗАВИСИМОСТИ ОТ ИХ КАТЕГОРИЙ В ЯНВАРЕ-ДЕКАБРЕ 2009 ГОДА: СРАВНИТЕЛЬНЫЙ АНАЛИЗ С 2008 ГОДОМ

Средняя продолжительность пребывания россиян в различных категориях отелей Чехии по итогам 12 месяцев 2009 и 2008 года



Изменение средней продолжительности пребывания россиян в % в различных категориях отелей Чехии в 2009 году в сравнении с 2008 годом

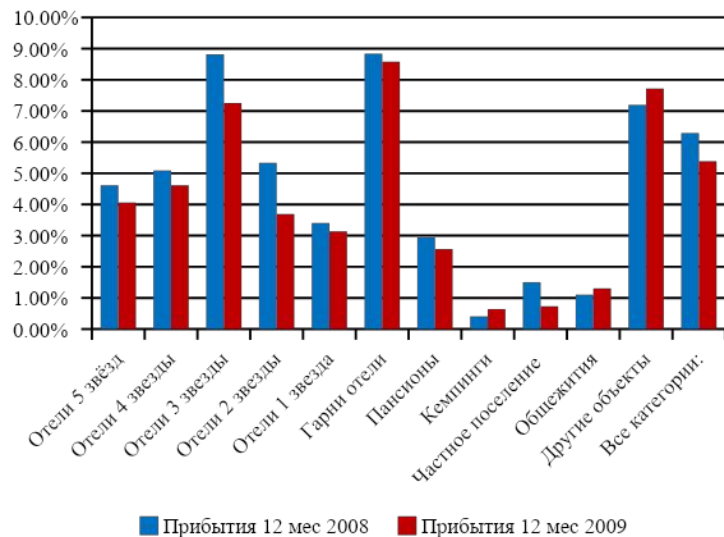


ДОЛИ ПРИБЫТИЙ И НОЧЁВОК РОССИЯН В ОТЕЛЯХ ЧЕХИИ В ИНОСТРАННОМ СЕКТОРЕ ПО ИХ КАТЕГОРИЯМ В ЯНВАРЕ-ДЕКАБРЕ 2009 ГОДА: СРАВНИТЕЛЬНЫЙ АНАЛИЗ С 2008 ГОДОМ

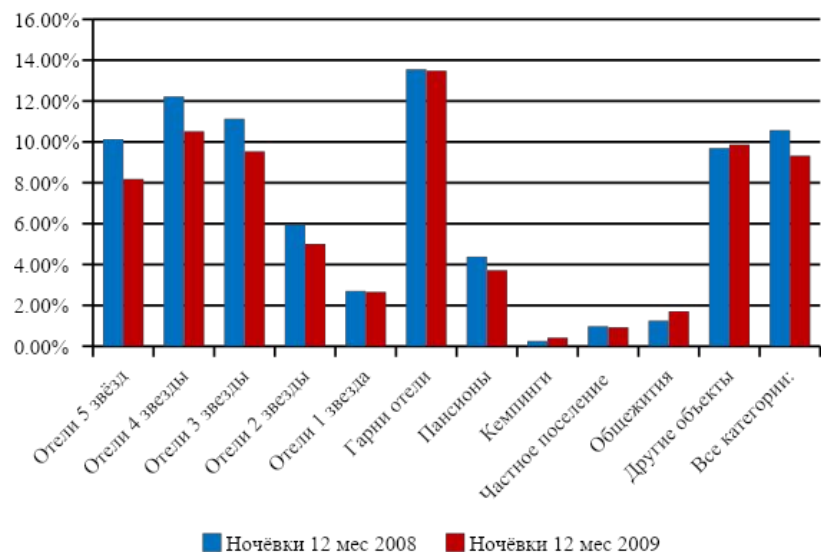
Доля россиян в % в иностранном секторе по категориям отелей

По категориям отелей:	12 мес. 2009		12 мес. 2008		Изменение доли 12 мес. 2009/ 12 мес.2008	
	Прибытия 12 мес. 2009	Ночёвки 12 мес. 2009	Прибытия 12 мес. 2008	Ночёвки 12 мес. 2008	Прибытия	Ночёвки
Отели 5 звёзд	4,06%	8,18%	4,62%	10,14%	-0,56%	-1,95%
Отели 4 звезды	4,62%	10,52%	5,08%	12,22%	-0,46%	-1,71%
Отели 3 звезды	7,25%	9,53%	8,81%	11,13%	-1,56%	-1,60%
Отели 2 звезды	3,69%	5,00%	5,33%	5,94%	-1,64%	-0,93%
Отели 1 звезда	3,13%	2,66%	3,40%	2,70%	-0,27%	-0,04%
Гарни отели	8,58%	13,47%	8,83%	13,55%	-0,25%	-0,07%
Пансионы	2,57%	3,71%	2,94%	4,38%	-0,37%	-0,66%
Кемпинги	0,64%	0,41%	0,40%	0,25%	0,24%	0,16%
Частное поселение	0,73%	0,92%	1,50%	0,97%	-0,77%	-0,05%
Общежития	1,30%	1,70%	1,10%	1,25%	0,20%	0,46%
Другие объекты	7,72%	9,87%	7,19%	9,69%	0,52%	0,18%
Все категории:	5,39%	9,32%	6,29%	10,56%	-0,90%	-1,24%

Доли прибытий россиян в отели Чехии в иностранном сегменте Чешского рынка по их категориям по итогам 12 месяцев 2008 и 2009 годов

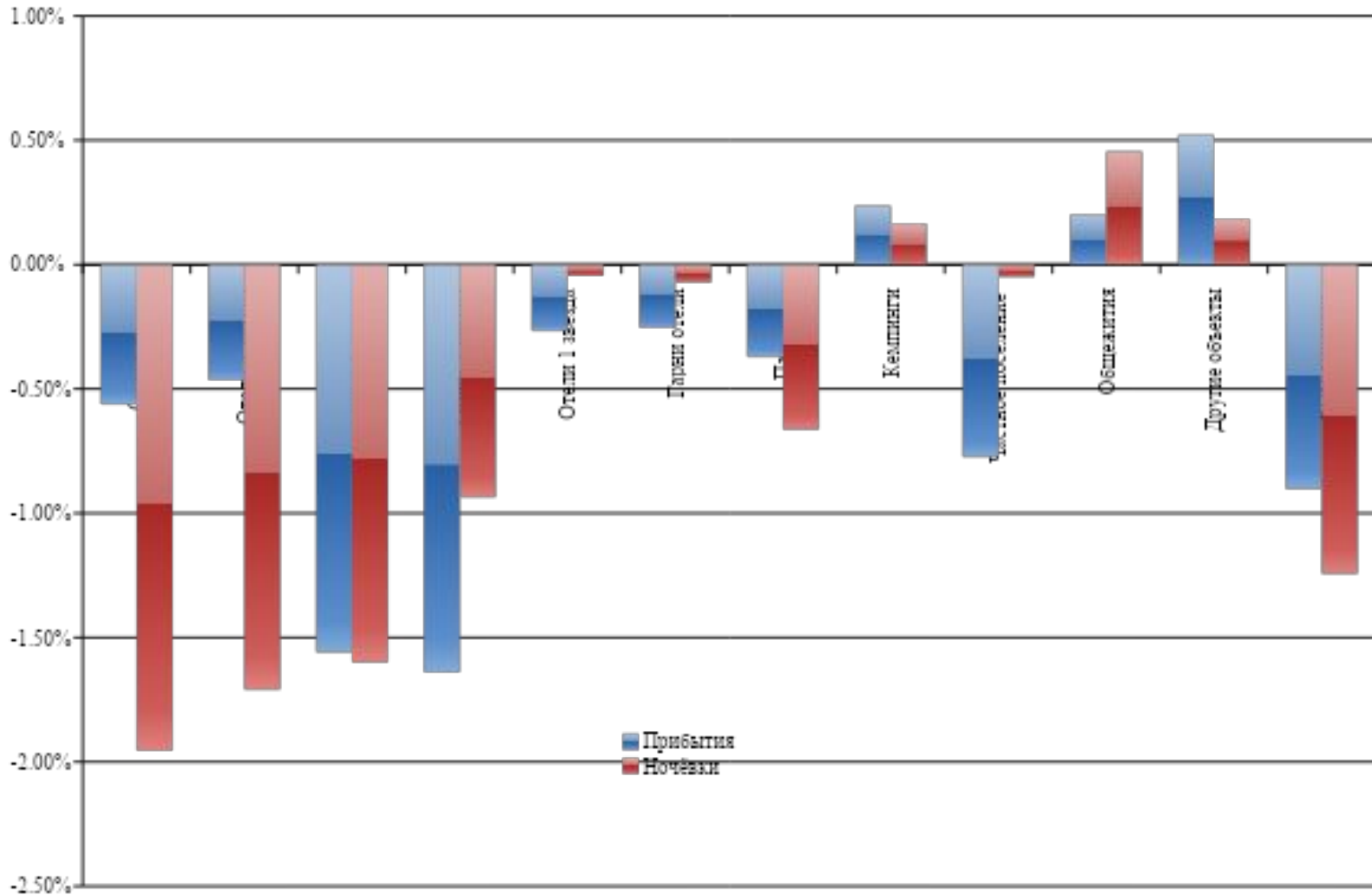


Доли ночёвок россиян в отелях Чехии в иностранном сегменте Чешского рынка по их категориям по итогам 12 месяцев 2008 и 2009 годов



ИЗМЕНЕНИЕ ДОЛИ ПРИБЫТИЙ И НОЧЕВОК РОССИЯН В ОТЕЛЯХ ЧЕХИИ В ИНОСТРАННОМ СЕКТОРЕ ПО ИХ КАТЕГОРИЯМ В ЯНВАРЕ-ДЕКАБРЕ 2009 ГОДА В СРАВНЕНИИ С ЯНВАРЁМ-ДЕКАБРЁМ 2008 ГОДА

Изменение доли россиян в иностранном сегменте в отелях Чехии по их категориям за 12 месяцев 2009 года в сравнении с 12 месяцами 2008 года

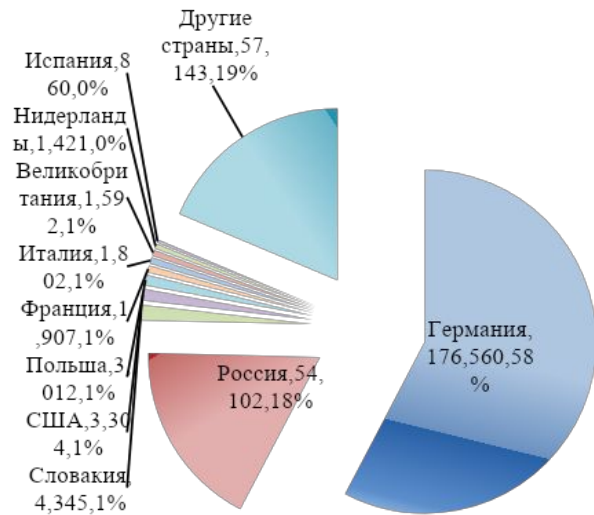


КОЛИЧЕСТВО ПРИБЫТИЙ И ПРОВЕДЁННЫХ НОЧЁВОК ПО СТРАНАМ ПРОЖИВАНИЯ В СРА-ОТЕЛЯХ ЧЕШСКОЙ РЕСПУБЛИКИ В ЯНВАРЕ-ДЕКАБРЕ 2009 ГОДА. СРАВНИТЕЛЬНЫЙ АНАЛИЗ С 2008 ГОДОМ

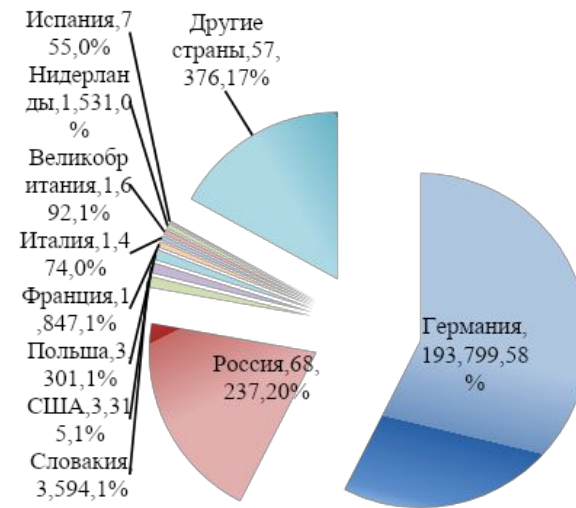
	1-й квартал 2009	2-й квартал 2009	3-й квартал 2009	4-й квартал 2009	Всего 2009: 1-й кв-4-й кв	4-й квартал 2008	Всего 2008: 1-й кв-4-й кв	% Доля 2009: 1-й кв-4-й кв	% Доля 2008: 1-й кв-4-й кв	(+/-%) изменение доли	Изменение 4.кв 09/4.кв 08	Изменение 1.кв 09 - 4.кв 09/ 1.кв 08 - 4.кв 08
Количество иностранных туристов	67 933	77 038	82 628	78 449	306 048	82 908	336 921	47,26%	49,97%	-2,70%	94,6	90,8
Жители Чехии	70 473	95 313	100 423	75 311	341 520	75 537	337 392	52,74%	50,03%	2,70%	99,7	101,2
Всего	138 406	172 351	183 051	153 760	647 568	158 445	674 313	100,00%	100,00%	0,00%	97,0	96,0
1. Германия	42 386	43 199	42 504	48 471	176 560	50 164	193 799	57,69%	57,52%	0,17%	96,6	91,1
2. Россия	11 380	15 375	14 276	13 071	54 102	16 132	68 237	17,68%	20,25%	-2,58%	81,0	79,3
3. Словакия	925	1 056	1 307	1 057	4 345	836	3 594	1,42%	1,07%	0,35%	126,4	120,9
4. США	372	861	1 588	483	3 304	460	3 315	1,08%	0,98%	0,10%	105,0	99,7
5. Польша	943	706	590	773	3 012	903	3 301	0,98%	0,98%	0,00%	85,6	91,2
6. Франция	400	596	608	303	1 907	265	1 847	0,62%	0,55%	0,07%	114,3	103,2
7. Италия	329	316	766	391	1 802	289	1 474	0,59%	0,44%	0,15%	135,3	122,3
8. Великобритания	444	280	591	277	1 592	246	1 692	0,52%	0,50%	0,02%	112,6	94,1
9. Нидерланды	311	373	409	328	1 421	513	1 531	0,46%	0,45%	0,01%	63,9	92,8
10. Испания	123	114	509	114	860	114	755	0,28%	0,22%	0,06%	100,0	113,9
11. Другие страны	10 320	14 162	19 480	13 181	57 143	12 986	57 376	18,67%	17,03%	1,64%	101,5	99,6
Количество ночей иностранцев	587 687	687 678	747 677	634 398	2 657 440	711 328	3 059 773	39,73%	43,43%	-3,70%	89,2	86,9
Ночёвки жителей Чехии	695 951	1 129 189	1 326 197	880 439	4 031 776	856 215	3 985 856	60,27%	56,57%	3,70%	102,8	101,2
Всего	1 283 638	1 816 867	2 073 874	1 514 837	6 689 216	1 567 543	7 045 629	100,00%	100,00%	0,00%	96,6	94,9
1. Германия	353 519	371 824	367 070	379 431	1 471 844	402 586	1 664 255	55,39%	54,39%	0,99%	94,2	88,4
2. Россия	147 008	198 225	184 153	156 414	685 800	200 938	877 650	25,81%	28,68%	-2,88%	77,8	78,1
3. США	2 139	8 297	14 942	3 805	29 183	4 166	29 453	1,10%	0,96%	0,14%	91,3	99,1
4. Словакия	3 708	4 273	6 097	3 921	17 999	3 055	14 229	0,68%	0,47%	0,21%	128,3	126,5
5. Польша	3 203	2 154	1 935	3 689	10 981	2 625	11 772	0,41%	0,38%	0,03%	140,5	93,3
6. Нидерланды	2 125	1 506	1 563	3 031	8 225	4 523	9 087	0,31%	0,30%	0,01%	67,0	90,5
7. Италия	988	1 139	4 531	1 148	7 806	952	6 468	0,29%	0,21%	0,08%	120,6	120,7
8. Франция	1 424	1 801	2 269	1 172	6 666	989	6 333	0,25%	0,21%	0,04%	118,5	105,3
9. Великобритания	1 563	1 085	2 007	1 053	5 708	802	5 968	0,21%	0,20%	0,02%	131,3	95,6
10. Испания	454	374	1 319	381	2 528	419	2 120	0,10%	0,07%	0,03%	90,9	119,2
11. Другие страны	71 556	97 000	161 791	80 353	410 700	90 273	432 438	15,45%	14,13%	1,32%	89,0	95,0
Продолжительность пребывания иностранцев	8,7	8,9	9,0	8,1	8,7	8,6	9,1	-	-	-	94,3	95,6
Продолжительность пребывания чехов	9,9	11,8	13,2	11,7	11,8	11,3	11,8	-	-	-	103,1	99,9
Продолжительность пребывания общая	9,3	10,5	11,3	9,9	10,3	9,9	10,4	-	-	-	99,6	98,9
1. Россия	12,9	12,9	12,9	12,0	12,7	12,5	12,9	-	-	-	96,1	98,6
2. США	5,8	9,6	9,4	7,9	8,8	9,1	8,9	-	-	-	87,0	99,4
3. Германия	8,3	8,6	8,6	7,8	8,3	8,0	8,6	-	-	-	97,5	97,1
4. Нидерланды	6,8	4,0	3,8	9,2	5,8	8,8	5,9	-	-	-	104,8	97,5
5. Италия	3,0	3,6	5,9	2,9	4,3	3,3	4,4	-	-	-	89,1	98,7
6. Словакия	4,0	4,0	4,7	3,7	4,1	3,7	4,0	-	-	-	101,5	104,6
7. Великобритания	3,5	3,9	3,4	3,8	3,6	3,3	3,5	-	-	-	116,6	101,7
8. Польша	3,4	3,1	3,3	4,8	3,6	2,9	3,6	-	-	-	164,2	102,2
8. Франция	3,6	3,0	3,7	3,9	3,5	3,7	3,4	-	-	-	103,6	101,9
4. Испания	3,7	3,3	2,6	3,3	2,9	3,7	2,8	-	-	-	90,9	104,7
11. Другие страны	6,9	6,8	8,3	6,1	7,2	7,0	7,5	-	-	-	87,7	95,4

СТРАНАМ ПРОЖИВАНИЯ: СРАВНИТЕЛЬНЫЙ АНАЛИЗ ЗА 12 МЕСЯЦЕВ 2009 И 2008 ГОДА

Долевое распределение прибытий в SPA-отели Чехии по странам проживания за 12 месяцев 2009 года

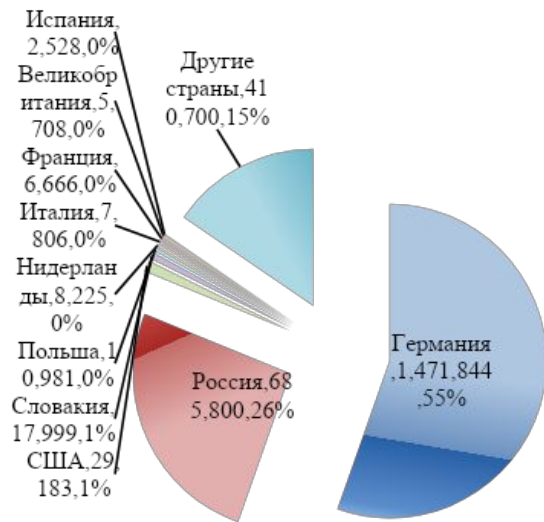


Долевое распределение прибытий в SPA-отели Чехии по странам проживания за 12 месяцев 2008 года

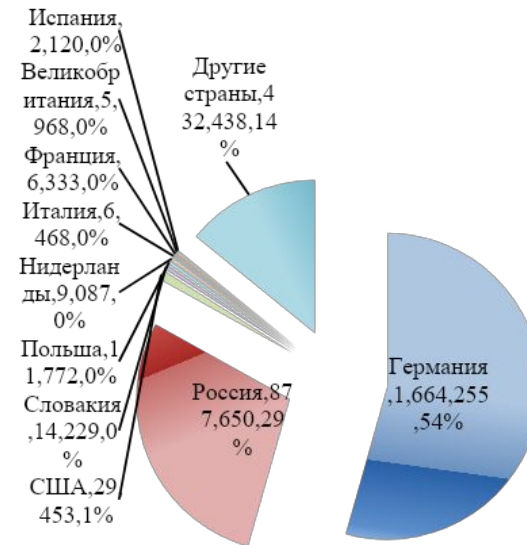


СТРАНАМ ПРОЖИВАНИЯ: СРАВНИТЕЛЬНЫЙ АНАЛИЗ 12 МЕСЯЦЕВ 2009 И 2008 ГОДА

Долевое распределение ночёвок в SPA-отели Чехии по странам проживания за 12 месяцев 2009 года

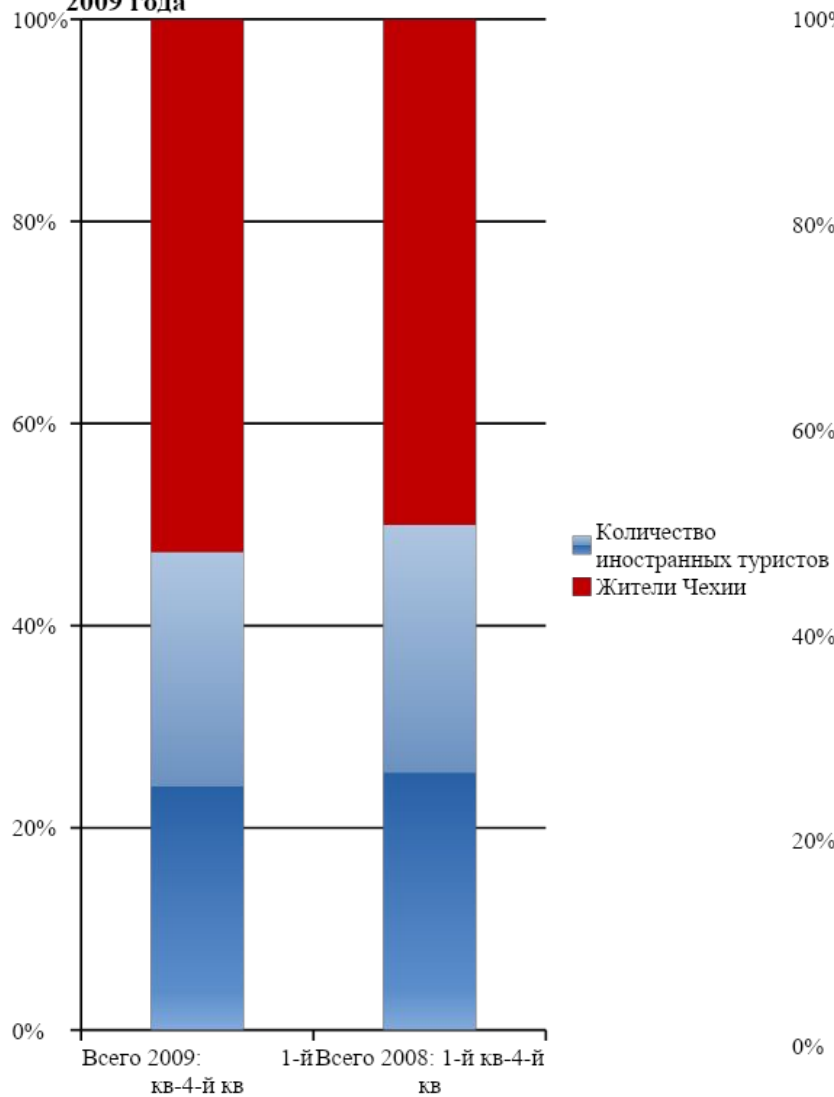


Долевое распределение ночёвок в SPA-отели Чехии по странам проживания за 12 месяцев 2008 года

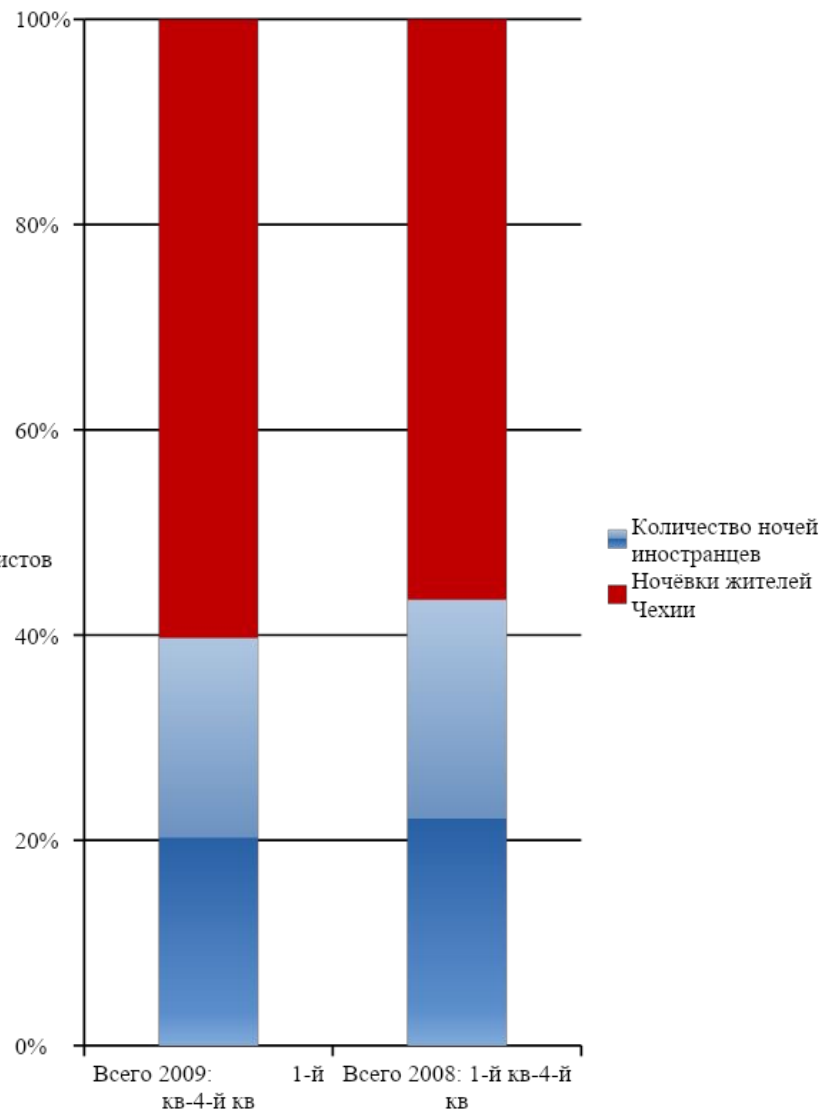


ПРОЦЕНТНОЕ СОТНОШЕНИЕ ПРИБЫТИЙ И НОЧЁВОК ЖИТЕЛЕЙ ЧЕХИИ И ИНОСТРАНЦЕВ В СПА-ОТЕЛЯХ ЧЕХИИ В ЯНВАРЕ-ДЕКАБРЕ 2009 ГОДА: СРАВНИТЕЛЬНЫЙ АНАЛИЗ С 2008 ГОДОМ

Процентное соотношение прибытий в SPA отели жителей Чехии и иностранцев за 12 месяцев 2008 и 2009 года

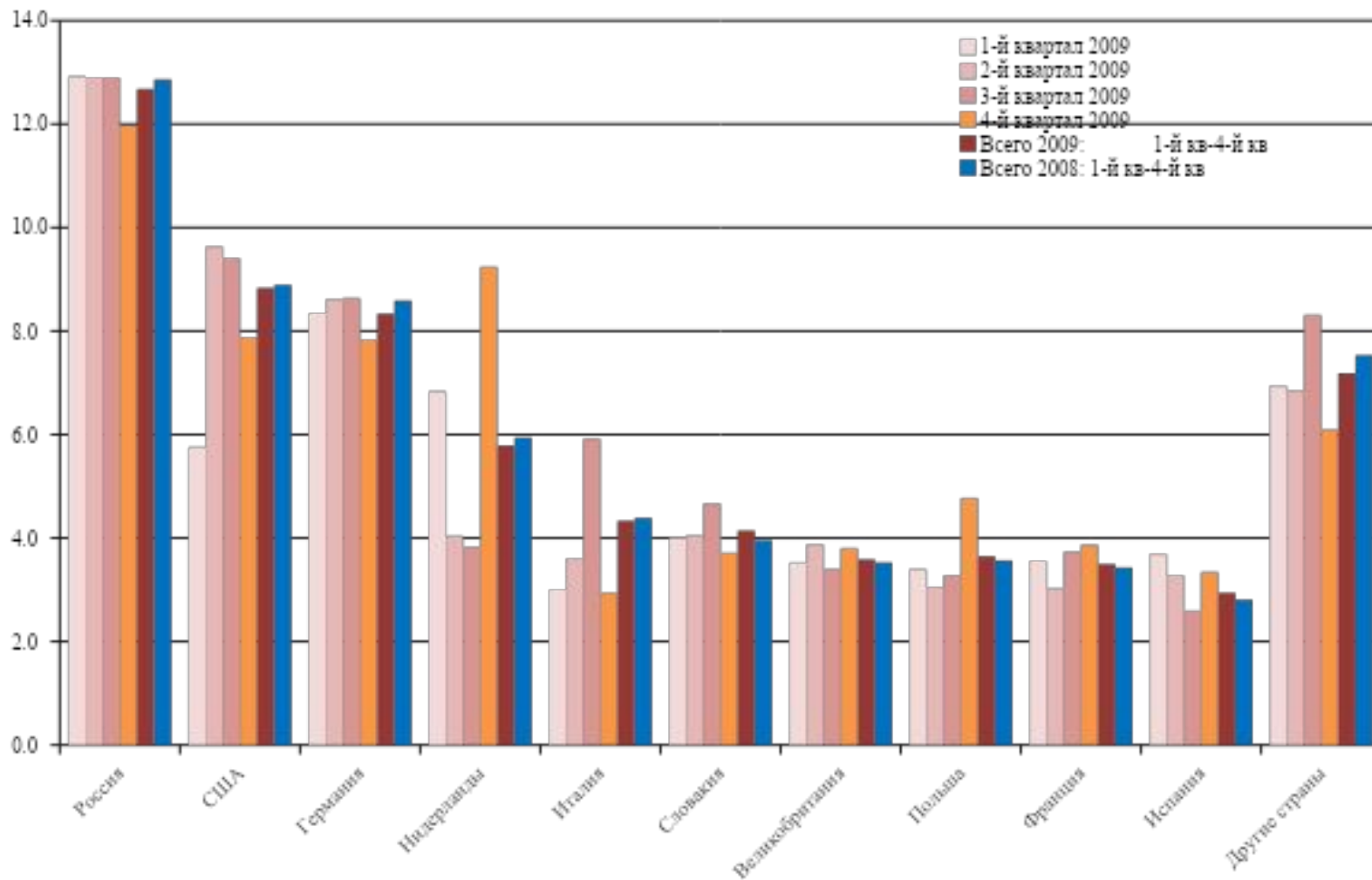


Процентное соотношение ночёвок в SPA-отелях жителей Чехии и иностранцев за 12 месяцев 2008 и 2009 года



ИЗМЕНЕНИЕ ПРОДОЛЖИТЕЛЬНОСТИ ПОЕЗДКИ В ЧЕХИЮ РОССИЯН И ИНОСТРАННЫХ ГРАЖДАН В SPA-ОТЕЛИ В ЯНВАРЕ-ДЕКАБРЕ 2009 ГОДА: СРАВНИТЕЛЬНЫЙ АНАЛИЗ С 2008 ГОДОМ

Диаграмма изменения продолжительности поездки иностранных граждан поквартально в 2009 году и за 12 месяцев 2008 года в SPA-отелях Чехии



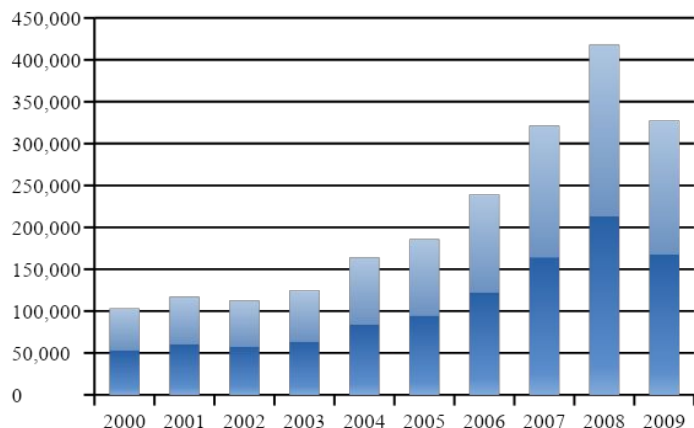


СРАВНИТЕЛЬНЫЙ АНАЛИЗ ПРИБЫТИЙ И НОЧЁВОК РОССИЯН В ОТЕЛИ ЧЕШСКОЙ РЕСПУБЛИКИ ЗА ПЕРИОД 2000-2009

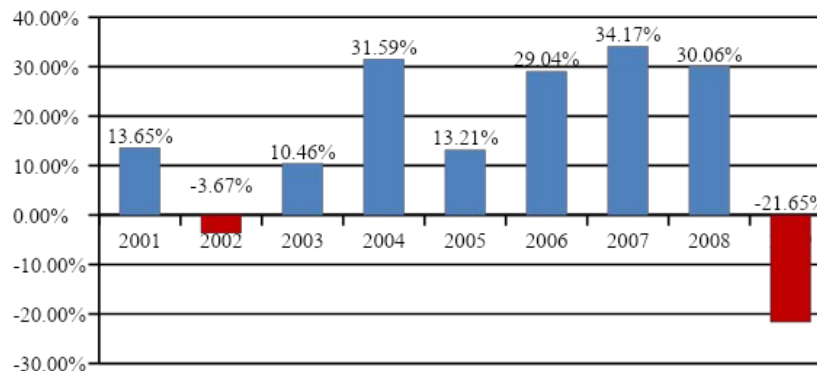
- СРАВНИТЕЛЬНЫЙ АНАЛИЗ ПРИБЫТИЙ И НОЧЁВОК РОССИЯН В ОТЕЛИ ЧЕШСКОЙ РЕСПУБЛИКИ ПО РЕГИОНАМ ЗА ПЕРИОД 2000-2009
- СРАВНИТЕЛЬНЫЙ АНАЛИЗ ПРИБЫТИЙ И НОЧЁВОК РОССИЯН В ОТЕЛИ ЧЕШСКОЙ РЕСПУБЛИКИ В ЗАВИСИМОСТИ ОТ КАТЕГОРИИ ЗА ПЕРИОД 2000-2009

ОБЩЕЕ КОЛИЧЕСТВО ПРИБЫТИЙ И ПРОВЕДЁННЫХ НОЧЕВОК РОССИЯН В ОТЕЛИ ЧЕШСКОЙ РЕСПУБЛИКИ. СРАВНИТЕЛЬНЫЙ АНАЛИЗ 2000-2009

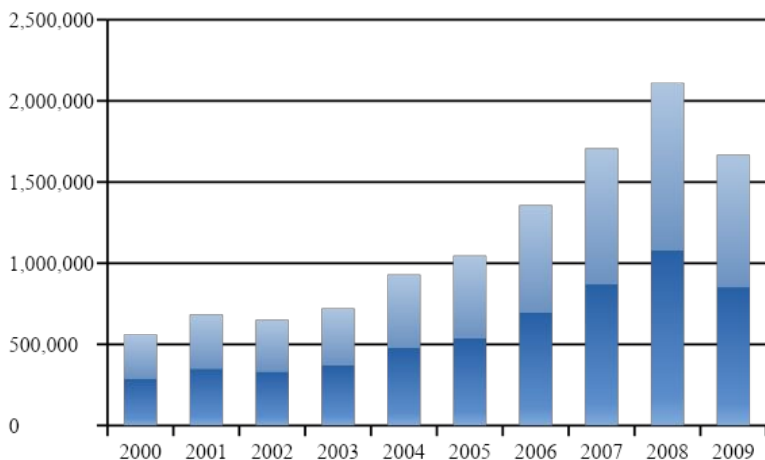
Количество прибытий Россиян в отели Чешской Республики в период с 2000 по 2009 г.



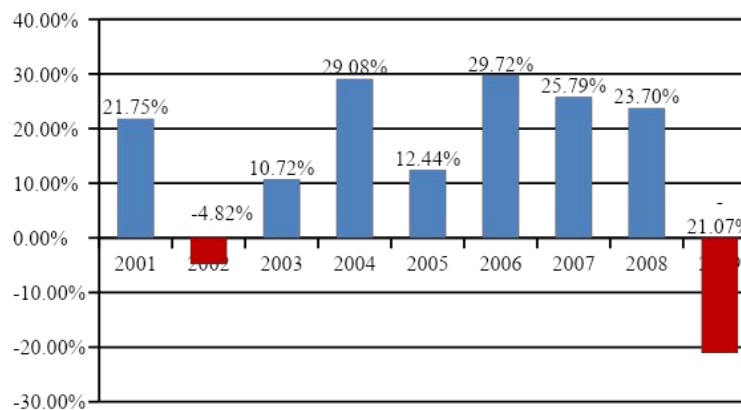
% Изменение количества прибытий россиян в отели Чешской Республики по отношению к предыдущему году с 2001-2009



Количество ночёвок россиян в отелях Чешской Республики в период с 2000 по 2009 г.



% Изменение количества ночёвок россиян в отелях Чешской Республики по отношению к предыдущему году с 2001-2009

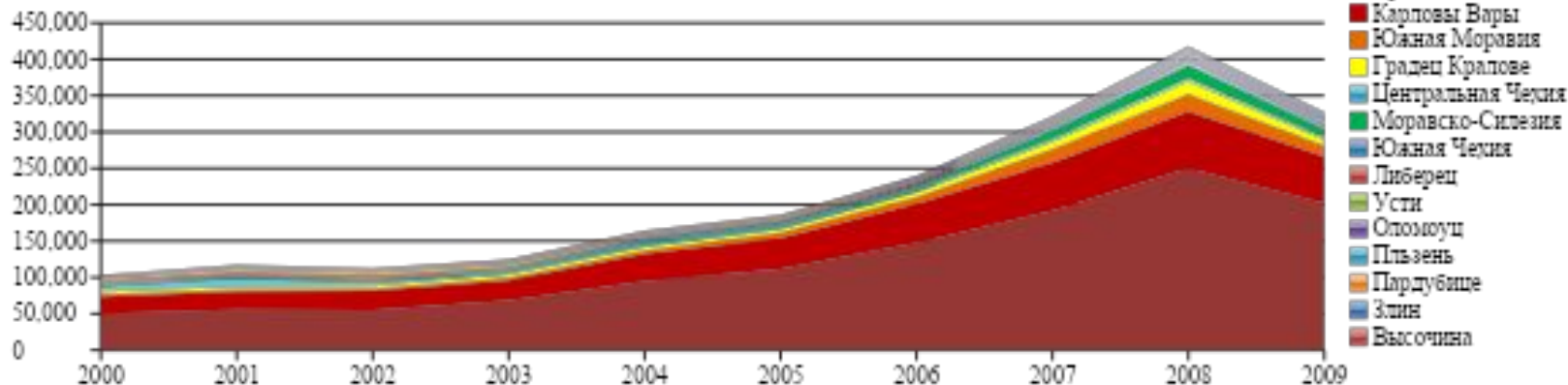


КОЛИЧЕСТВО ПРИБЫТИЙ РОССИЯН В ОТЕЛИ ЧЕШСКОЙ РЕСПУБЛИКИ ПО ЕЁ РЕГИОНАМ И ОБЛАСТЯМ. СРАВНИТЕЛЬНЫЙ АНАЛИЗ 2000-2009

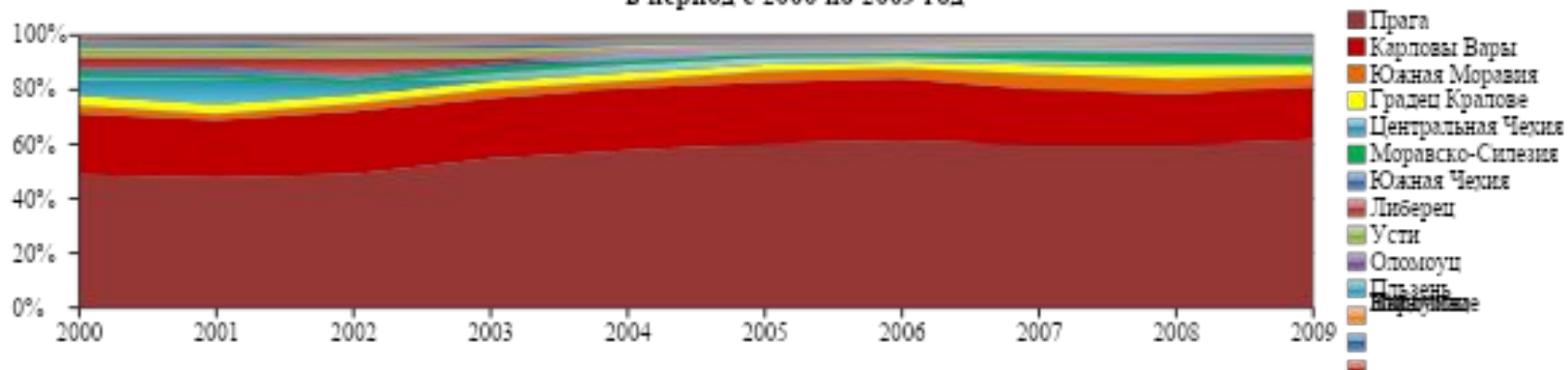
Страна проживания	Россия (Все)
Месяц	

Прибытия	Регион Чехии														
	Прага	Карловы Вары	Южная Моравия	Градец Кралове	Центральная Чехия	Моравско-Силезия	Южная Чехия	Либерец	Усти	Оломоуц	Пльзень	Пардубице	Злин	Высочина	Общий итог
2000	50 220	23 041	3 254	3 840	6 999	1 615	1 711	4 574	3 443	875	835	710	1 008	952	103 077
2001	56 024	24 665	2 778	4 076	10 938	2 203	2 830	4 391	4 050	1 204	1 307	1 148	1 199	336	117 149
2002	55 187	26 151	3 331	3 532	4 494	2 030	1 400	7 417	3 369	942	1 204	1 891	1 042	860	112 850
2003	68 196	27 796	3 843	3 876	3 781	2 213	1 946	2 943	3 537	1 994	1 027	1 075	1 044	1 384	124 655
2004	94 612	37 631	4 655	4 657	5 002	2 556	4 495	2 310	2 301	1 215	963	1 648	1 195	796	164 036
2005	111 957	42 153	7 113	4 589	4 930	2 253	3 372	2 007	1 637	1 517	862	1 394	958	963	185 705
2006	147 159	54 332	8 998	6 251	4 245	2 479	4 477	2 993	1 823	1 901	1 132	1 582	1 199	1 061	239 632
2007	192 036	65 881	18 147	10 739	4 976	10 404	6 424	2 456	2 366	2 599	1 549	1 710	1 501	732	321 520
2008	250 040	78 395	23 355	17 446	5 113	17 437	7 437	2 599	3 134	6 329	2 620	1 384	1 942	953	418 184
2009	201 778	64 104	14 885	9 135	3 622	10 672	6 771	2 433	2 125	6 235	2 294	979	1 810	791	327 634
Общий итог	1 227 209	444 149	90 359	68 141	54 100	53 862	40 863	34 123	27 785	24 811	13 793	13 521	12 898	8 828	2 114 442

Количество прибытий россиян в отели Чешской Республики по её регионам в период с 2000 по 2009 год



Процентное соотношение количества прибытий россиян в отели Чешской Республики по её регионам в период с 2000 по 2009 год

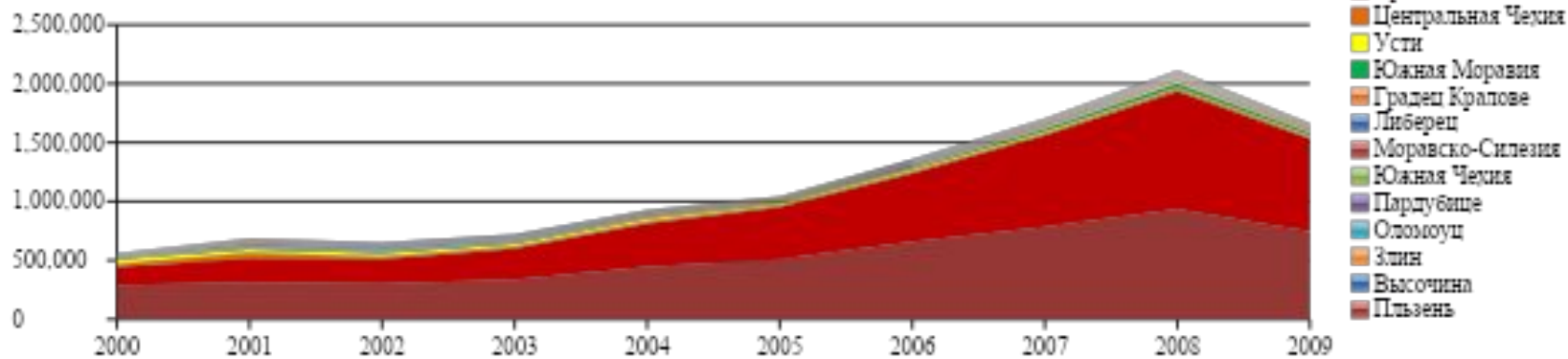


РЕСПУБЛИКИ ПО ЕЁ РЕГИОНАМ И ОБЛАСТЯМ. СРАВНИТЕЛЬНЫЙ АНАЛИЗ 2000-2009

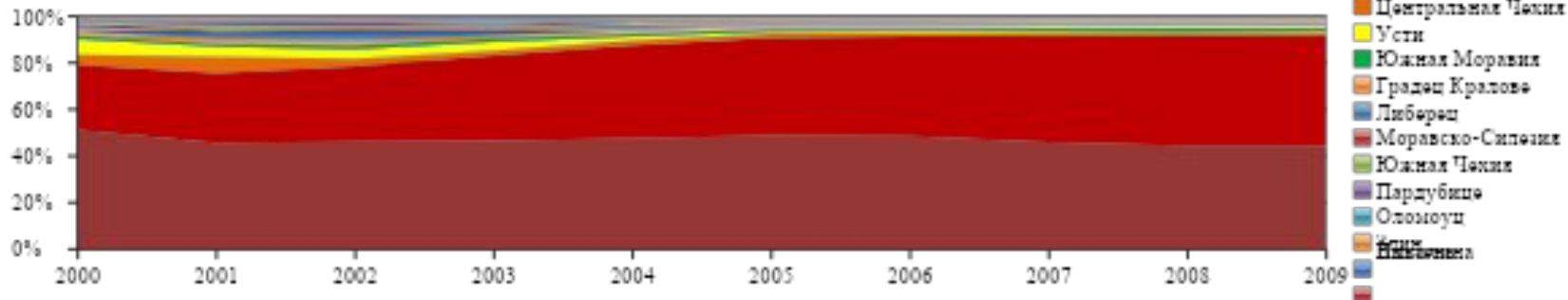
Страна проживания	Россия
Месяц	(Все)

Год	Регион Чехии														Общий итог
	Карловы Вары	Прага	Центральная Чехия	Усти	Южная Моравия	Градец Кралове	Либерец	Моравско-Силезия	Южная Чехия	Пардубице	Оломоуц	Злин	Высочина	Пльзень	
2000	287 871	156 504	23 955	37 716	9 309	10 239	12 981	4 969	4 674	1 985	2 148	2 963	4 275	2 097	561 686
2001	312 581	204 038	48 872	30 362	7 315	16 571	18 646	6 719	14 496	10 950	4 294	4 111	1 185	3 707	683 847
2002	300 875	209 711	21 383	27 209	11 257	13 258	27 172	6 739	5 391	11 147	3 769	3 765	4 346	4 840	650 862
2003	334 476	264 574	16 104	26 585	10 139	10 620	13 742	5 967	4 748	6 568	7 828	4 035	11 328	3 903	720 617
2004	444 108	369 709	18 619	18 229	9 688	14 853	11 959	6 892	10 996	8 834	4 142	4 383	5 275	2 500	930 187
2005	509 495	439 135	19 632	9 196	12 796	11 437	6 786	7 102	8 312	8 181	5 419	3 520	2 767	2 129	1 045 907
2006	657 335	582 163	18 242	12 480	14 204	13 225	12 361	7 704	10 592	9 961	8 215	4 071	4 130	2 109	1 356 792
2007	783 343	775 226	22 103	11 846	27 020	17 793	9 562	16 402	14 261	10 062	7 332	5 360	1 901	4 533	1 706 744
2008	936 311	996 817	22 842	11 734	34 971	25 663	10 609	25 342	14 468	7 920	10 685	5 123	2 454	6 313	2 111 252
2009	741 770	790 144	18 048	9 895	22 730	15 759	8 667	17 804	15 267	4 041	9 206	5 479	2 183	5 498	1 666 491
Общий итог	5 308 165	4 788 021	229 800	195 252	159 429	149 418	132 485	105 640	103 205	79 649	63 038	42 810	39 844	37 629	11 434 385

Количество ночёвок россиян в отелях Чешской Республики по её регионам в период с 2000 по 2009 год



Процентное соотношение ночёвок россиян в отелях Чешской Республики по её регионам в период с 2000 по 2009 год

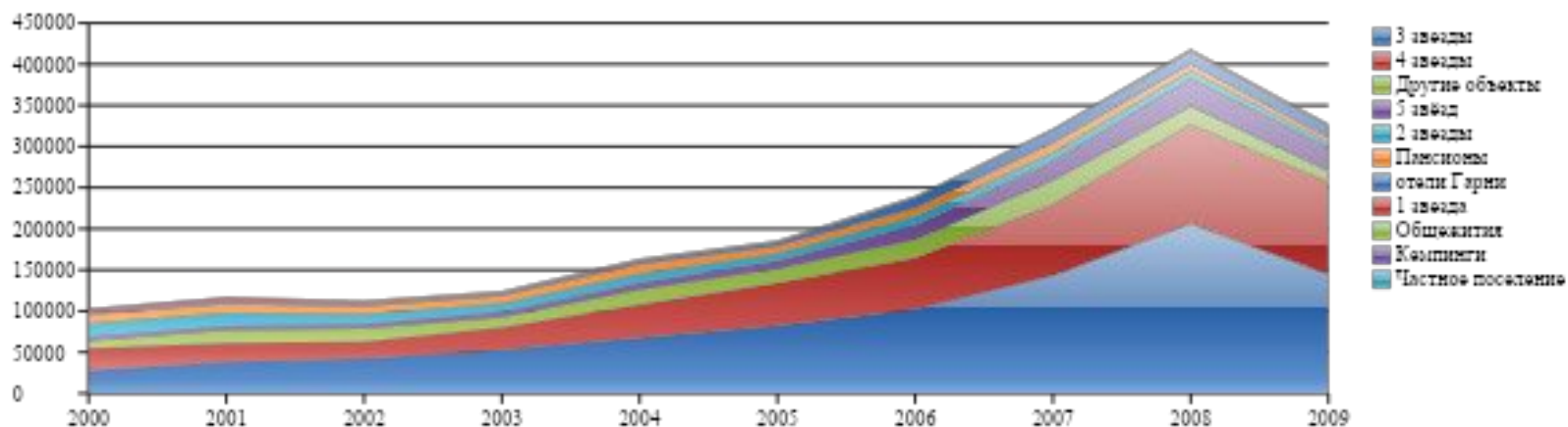


КОЛИЧЕСТВО ПРИБЫТИЙ РОССИЯН В ОТЕЛИ ЧЕШСКОЙ РЕСПУБЛИКИ В ЗАВИСИМОСТИ ОТ ИХ КАТЕГОРИИ . СРАВНИТЕЛЬНЫЙ АНАЛИЗ 2000-2009

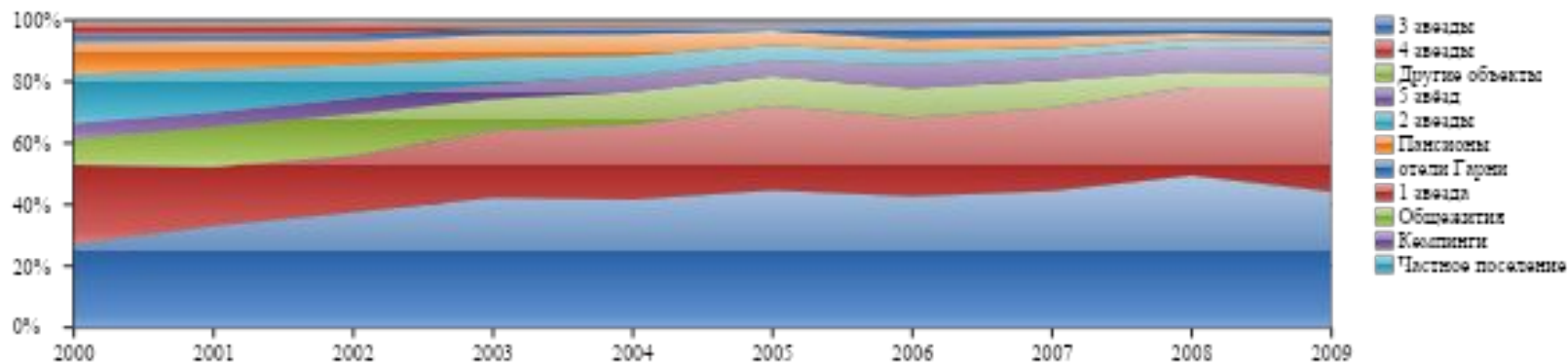
Страна проживания (Все)

Сумма по полу Прибытия	3 звезды		4 звезды		Другие объекты		5 звезд		2 звезды		Пансионы		отели Гарри		1 звезда		Общезития		Кемпинги		Частное поселение		Общий итог	
Год	3 звезды	4 звезды	Другие объекты	5 звезд	2 звезды	Пансионы	отели Гарри	1 звезда	Общезития	Кемпинги	Частное поселение	Общий итог												
2000	28026	26609	8802	5147	16390	10833	2447	4024	274	405	120	103077												
2001	38618	22670	15253	5473	16231	10877	2564	4090	543	663	167	117149												
2002	42233	20882	15346	5619	12468	8658	2596	4254	568	196	30	112850												
2003	52744	27231	12782	6227	10337	9347	2583	1828	806	511	259	124655												
2004	68212	40125	17398	8789	10754	11466	3571	2042	910	412	357	164036												
2005	82855	50982	17924	9341	9222	9108	4077	877	422	759	138	185705												
2006	102106	62004	22537	17979	10950	9218	12477	1120	655	359	227	239632												
2007	142877	86834	28678	23373	10604	12024	15407	838	407	430	48	321520												
2008	206405	120508	21727	33343	9929	8775	14606	1656	497	655	83	418184												
2009	144778	111940	13614	28584	5608	6031	14285	1442	377	941	34	327634												
Общий итог	908854	569785	174061	143875	112493	96337	74613	22171	5459	5331	1463	2114442												

Количество прибытий россиян в отели Чешской Республики по их категориям в период с 2000 по 2009 год



Процентное соотношение прибытий россиян в отели Чешской Республики по их категориям в период с 2000 по 2009 год

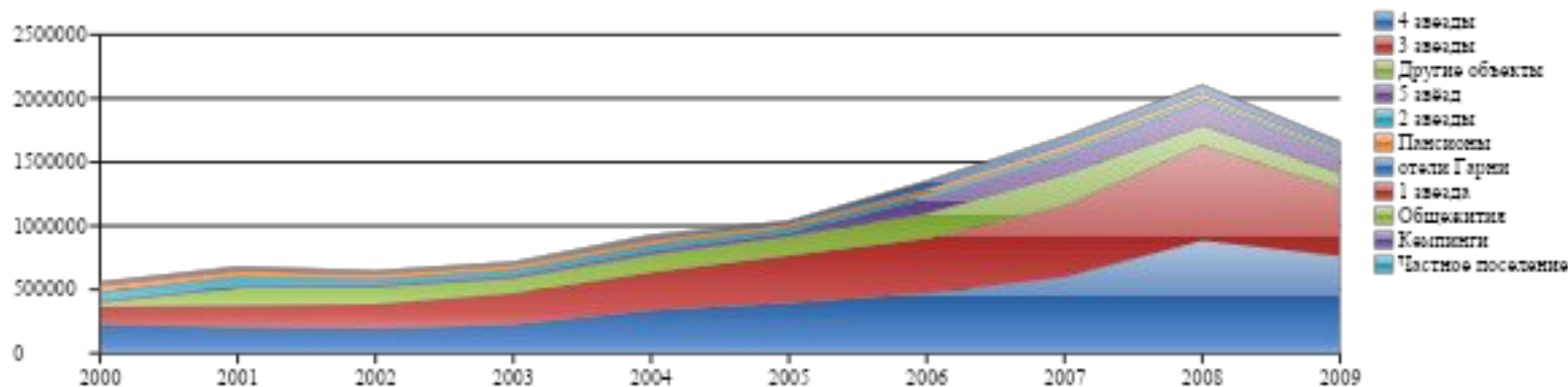


РЕСПУБЛИКИ В ЗАВИСИМОСТИ ОТ КАТЕГОРИИ . СРАВНИТЕЛЬНЫЙ АНАЛИЗ 2000-2009

Страна проживания (Все)

Год	Категория отеля												Общий итог
	4 звезды	3 звезды	Другие объекты	5 звезд	2 звезды	Пансионаты	отели Гарни	1 звезда	Общезития	Кемпинги	Частное поселение		
2000	225644	138098	32673	16669	68601	45945	11787	19992	457	1579	241	561686	
2001	206015	170431	134198	15651	75557	41682	11256	18019	5627	3813	1598	683847	
2002	192267	196165	128748	15766	48802	35036	11305	19150	2299	1198	126	650862	
2003	225901	242878	120970	21313	47925	35770	11501	8544	3918	973	924	720617	
2004	336708	296195	140545	31691	46362	40121	14983	16484	3566	1177	2355	930187	
2005	398720	367202	148198	36655	33652	33691	18450	4424	2225	1608	1082	1045907	
2006	470821	427683	196922	116891	38849	36687	57153	5281	3710	850	1945	1356792	
2007	599586	560181	238620	149078	37436	46339	68534	3867	2099	883	121	1706744	
2008	885065	746666	156442	181892	31828	37031	65962	3387	1571	1218	190	2111252	
2009	764490	531941	115006	139326	21701	23975	63999	2960	1279	1670	144	1666491	
Общий итог	4305217	3677440	1412322	724932	450713	376277	334930	102108	26751	14969	8726	11434385	

Количество ночёвок россиян в отелях Чешской Республики по их категориям в период с 2000 по 2009 г.



Процентное соотношение ночёвок россиян в отелях Чешской Республики по их категориям в период с 2000 по 2009 г.

