



СТАТИСТИКА КОЛИЧЕСТВА ПРИБЫТИЙ И НОЧЁВОК ПО СТРАНАМ ПРОЖИВАНИЯ ГОСТЕЙ В ОТЕЛЯХ ЧЕШСКОЙ РЕСПУБЛИКИ

ПЕРИОД

Январь-Сентябрь 2009

Сравнительный анализ с аналогичным периодом 2008 года

- Долевое распределение россиян по областям и регионам Чехии: прибытия и ночёвки;
- Долевое распределение россиян по категориям отелей: прибытия и ночёвки;
- Долевое распределение рынка SPA-отелей Чехии: прибытия и ночёвки.

Отчет подготовлен на основе данных, опубликованных на сайте

Чешского статистического офиса:

<http://www.czso.cz>

При использовании материалов данной презентации ссылка на АТОР

и Чешский статистический офис обязательна

07 декабря 2009 года

ЦЕЛИ И МЕТОДОЛОГИЯ ОТЧЕТА

- Целью данного отчета является изучение въездного потока и количества ночёвок как иностранных граждан так и жителей Чешской Республики в отелях, расположенных в различных регионах и областях Чехии. Сравнивая аналогичные показатели по календарным месяцам в сравнении с прошлогодним периодом можно отследить динамику изменения въездного потока по той или иной стране, понять динамику изменения продолжительности поездки, вычислить изменение доли рынка во въездном потоке Чехии по той или иной стране. В данном отчете в обязательном порядке отслеживаются показатели по России, а также наиболее сильные экстремальные положительные и отрицательные колебания данных параметров по другим странам.
- Статистика въездного потока в отели Чехии по её различным регионам и областям позволяет отследить динамику этих показателей, а также понять распределение потока граждан по географическому принципу. В данном отчете по географическому принципу приведены данные исключительно по российскому рынку. Анализ проводится в сравнении с аналогичным периодом прошлого года по 14 областям и регионам Чехии: Прага, Центральной и Южная Чехия, Пльзень, Карловы Вары, Усти, Либерец, Градец Кралове, Пардубице, Высочина, Южная Моравия, Оломоуц, Злин, Моравско-Силезия. Для сравнения показаны доли россиян в иностранном сегменте в каждом регионе Чешской республики, а также изменение этой доли за 9 месяцев 2009 года в сравнении с 9 месяцами 2008 года.
- Статистика въездного потока в отели Чехии по их категориям позволяет отследить динамику этих показателей, а также понять распределение потока граждан по категориям отелей. В данном отчете приведены данные исключительно по российскому рынку. Анализ проводится в сравнении с аналогичным периодом прошлого года по 11 категориям проживания: отели 5 звёзд, отели 4 звезды, отели 3 звезды, отели 2 звезды, отели 1 звезда, гарни –отели, пансионаты, кемпинги, частное поселение, общежития и другие объекты. Для сравнения показаны доли россиян в иностранном сегменте в каждой категории отелей, а также изменение этой доли за 9 месяцев 2009 года в сравнении с 9 месяцами 2008 года.
- Отдельный анализ приведён по статистике въездного потока в SPA- отели Чешской Республики.
- Отчет подготовлен на основе данных, опубликованных на сайте Чешского статистического офиса: <http://www.czso.cz> На этом сайте можно ознакомиться с полными данными, а также посмотреть архив за предыдущие годы.
- **Для справки:** согласно официальным данным Росстата, опубликованным на сайте Ростуризма, по итогам 9 месяцев 2009 года Чехию посетили 218 530 чел, что на 6% хуже прошлогоднего показателя. Из них с туристической целью Чехию посетило 160 841 чел (или 74% от общего потока), что на 8% хуже прошлогоднего показателя.

КОММЕНТАРИИ К ОТЧЕТУ

• ОБЩИЕ ИТОГИ 9 МЕСЯЦЕВ 2009 ГОДА:

количество прибытий и ночёвок в отелях местных жителей превысило количество иностранных.

1. Общее количество прибытий гостей в отели Чешской республики за 9 месяцев 2009 года упало на 5,6;% в сравнении с аналогичным периодом прошлого года, на 5,7% упало количество проведённых ночёвок. В иностранном сегменте прибытий и ночёвок это падение уже более существенно: соответственно 9,9% по прибытиям и 11,5% по ночёвкам. В то же самое время среди жителей Чехии количество прибытий и ночёвок практически осталось на уровне прошлого года: на 1,1% уменьшилось количество прибытий и ровно на том же уровне зафиксировано количество ночёвок. В общем количестве прибытий доля иностранных за 9 месяцев 2009 года составляет 48,6%, что более чем на 2% меньше чем год назад, а в общем количестве ночёвок доля иностранных составляет 46,2%, что на 3% меньше чем год назад. Таким образом за прошедший год картина поменялась на 180 градусов: количество прибытий и количество проведённых ночёвок местных жителей за 9 месяцев 2009 года превысило количество –иностраннных.
2. Средняя загрузка номерного фонда отелей по всем регионам и категориям в Чехии по итогам третьего квартала 2009 года составила 47,3%. Самая высокая загрузка в отелях в Каловых Варах -60,9% и Праге 60,1%

• ИТОГИ 9 МЕСЯЦЕВ 2009 ГОДА ПО РОССИЙСКОМУ РЫНКУ:

поток из России упал на четверть, но россияне остаются лидерами по продолжительности пребывания в Чешской республике среди всех гостей.

1. По количеству прибытий в Чешскую Республику за 9 месяцев 2009 российский рынок занимает пятое место с весовой долей 5,4%, уступая немецкому рынку (доля 22,6%), польскому (доля 6,1%), итальянскому (доля 6%) и английскому (доля 5,9%). Год назад россияне занимали третье место с весовой долей 6,2%, уступая только немцам (доля 21,5%) и англичанам (доля 7,1%). Таким образом за прошедший год Россия потеряла две позиции, сократив свой поток в Чехию на 25,2%, это самый худший показатель среди 10 стран, образующих основной въездной поток в Чехию. Почти на 6% вырос поток прибытий в чешские отели из соседней Словакии.
2. По количеству проведенных ночёвок в отелях Чешской Республики за 9 месяцев 2009 года российский рынок, как и год назад занимает второе место с весовой долей 9,3%, уступая только немцам (доля 26,7%). И это несмотря на то, что количество ночёвок за прошедший год сократилось на 22,8%- рекордный показатель среди 10 стран, образующих основной въездной поток в Чехию. Почти на 2% выросло количество ночёвок у словаков.
3. Средняя продолжительность пребывания россиян в отелях Чешской Республики по итогам 9 месяцев 2009 года составила 5,1 ночи, это на 0,1 ночи лучше чем год назад и более чем на 2 ночи лучше среднего показателя иностранцев.

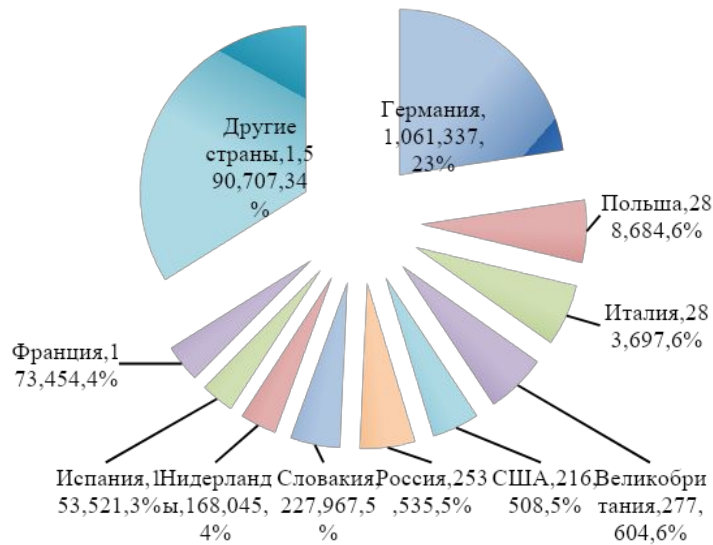
КОЛИЧЕСТВО ПРИБЫТИЙ И ПРОВЕДЁННЫХ НОЧЁВОК ПО СТРАНАМ ПРОЖИВАНИЯ В ОТЕЛЯХ ЧЕШСКОЙ РЕСПУБЛИКИ В ЯНВАРЕ-СЕНТЯБРЕ 2009 ГОДА. СРАВНИТЕЛЬНЫЙ АНАЛИЗ С ПРОШЛЫМ ГОДОМ

	1-й квартал 2009	2-й квартал 2009	3-й квартал 2009	Всего 2009: 1-й кв-3-й кв	Всего 2008: 1-й кв-3-й кв	% Доля 2009: 1-й кв-3-й кв	% Доля 2008: 1-й кв-3-й кв	(+/-%) изменение доли	Изменение 3.кв 09/3.кв 08	Изменение 1.кв 09 - 3.кв 09/ 1.кв 08 - 3.кв 08	Изменение 4.кв 08 - 3.кв 09/ 4.кв 07 - 3.кв 08
Количество иностранных туристов	1 074 816	1 640 755	1 979 488	4 695 059	5 213 618	48,61%	50,95%	-2,34%	93,4	90,1	90,9
Жители Чехии	1 215 687	1 439 111	2 307 781	4 962 579	5 018 708	51,39%	49,05%	2,34%	103,0	98,9	98,5
Всего	2 290 503	3 079 866	4 287 269	9 657 638	10 232 326	100,00%	100,00%	0,00%	98,3	94,4	94,5
1. Германия	263 286	366 015	432 036	1 061 337	1 125 122	22,61%	21,58%	1,02%	98,9	94,3	95,3
2. Польша	71 696	101 223	115 765	288 684	309 499	6,15%	5,94%	0,21%	94,2	93,3	97,3
3. Италия	77 004	102 695	103 998	283 697	297 833	6,04%	5,71%	0,33%	98,1	95,3	93,5
4. Великобритания	81 288	92 499	103 817	277 604	371 857	5,91%	7,13%	-1,22%	77,6	74,7	75,3
5. США	33 932	80 368	102 208	216 508	243 366	4,61%	4,67%	-0,06%	94,8	89,0	88,8
6. Россия	75 925	85 360	92 250	253 535	321 860	5,40%	6,17%	-0,77%	74,8	78,8	86,4
7. Словакия	57 282	79 212	91 473	227 967	230 095	4,86%	4,41%	0,44%	105,8	99,1	95,9
8. Нидерланды	33 175	44 820	90 050	168 045	198 521	3,58%	3,81%	-0,23%	89,3	84,6	86,3
9. Испания	25 395	46 446	81 680	153 521	210 029	3,27%	4,03%	-0,76%	77,1	73,1	72,8
10. Франция	36 091	67 682	69 681	173 454	183 925	3,69%	3,53%	0,17%	97,8	94,3	95,9
11. Другие страны	319 742	574 435	696 530	1 590 707	1 721 511	33,88%	33,02%	0,86%	96,2	92,4	92,7
Количество ночей иностранцев	3 411 201	4 651 980	5 884 317	13 947 498	15 763 425	46,22%	49,28%	-3,06%	91,9	88,5	89,4
Ночёвки жителей Чехии	3 892 295	4 175 709	8 162 891	16 230 895	16 225 273	53,78%	50,72%	3,06%	102,9	100,0	-
Всего	7 303 496	8 827 689	14 047 208	30 178 393	31 988 698	100,00%	100,00%	0,00%	98,0	94,3	-
1. Германия	1 025 419	1 220 550	1 473 652	3 719 621	4 088 397	26,67%	25,94%	0,73%	95,8	91,0	92,3
2. Россия	397 702	451 515	444 099	1 293 316	1 619 359	9,27%	10,27%	-1,00%	77,2	79,9	87,7
3. Нидерланды	138 409	132 875	347 742	619 026	741 174	4,44%	4,70%	-0,26%	88,8	83,5	86,7
4. Италия	236 960	292 839	297 922	827 721	866 583	5,93%	5,50%	0,44%	97,8	95,5	93,3
5. США	95 338	219 894	277 574	592 806	677 921	4,25%	4,30%	-0,05%	93,8	87,4	86,7
6. Великобритания	208 987	235 795	274 628	719 410	963 107	5,16%	6,11%	-0,95%	79,4	74,7	74,4
7. Испания	73 865	138 631	258 870	471 366	643 743	3,38%	4,08%	-0,70%	77,4	73,2	72,0
8. Польша	200 083	183 554	236 449	620 086	648 627	4,45%	4,11%	0,33%	95,4	95,6	98,7
9. Словакия	113 890	152 877	208 753	475 520	516 899	3,41%	3,28%	0,13%	101,8	92,0	85,0
10. Франция	92 253	171 422	177 605	441 280	462 638	3,16%	2,93%	0,23%	98,8	95,4	97,0
11. Другие страны	828 295	1 452 028	1 887 023	4 167 346	4 534 977	29,88%	28,77%	1,11%	95,3	91,9	91,9
Продолжительность пребывания иностранцев	3,2	2,8	3,0	3,0	3,0	-	-	-	98,4	98,3	-
Продолжительность пребывания чехов	3,2	2,9	3,5	3,3	3,2	-	-	-	100,0	101,2	-
Продолжительность пребывания общая	3,2	2,9	3,3	3,1	3,1	-	-	-	99,7	100,0	-
1. Россия	5,2	5,3	4,8	5,1	5,0	-	-	-	103,2	101,4	-
2. Нидерланды	4,2	3,0	3,9	3,7	3,7	-	-	-	99,5	98,7	-
3. Германия	3,9	3,3	3,4	3,5	3,6	-	-	-	96,9	96,4	-
4. Испания	2,9	3,0	3,2	3,1	3,1	-	-	-	100,4	100,2	-
5. Италия	3,1	2,9	2,9	2,9	2,9	-	-	-	99,7	100,3	-
6. США	2,8	2,7	2,7	2,7	2,8	-	-	-	98,9	98,3	-
7. Великобритания	2,6	2,5	2,6	2,6	2,6	-	-	-	102,3	100,1	-
8. Франция	2,6	2,5	2,5	2,5	2,5	-	-	-	101,0	101,1	-
9. Польша	2,8	1,8	2,0	2,1	2,1	-	-	-	101,3	102,5	-
10. Словакия	2,0	1,9	2,3	2,1	2,2	-	-	-	96,2	92,9	-
11. Другие страны	2,6	2,5	2,7	2,6	2,6	-	-	-	99,0	99,4	-

ДОЛЕВОЕ РАСПРЕДЕЛЕНИЕ ПРИБЫТИЙ В ОТЕЛИ ЧЕХИИ ПО СТРАНАМ ПРОЖИВАНИЯ: СРАВНИТЕЛЬНЫЙ АНАЛИЗ ЗА 9 МЕСЯЦЕВ 2009 И 2008 ГОДА

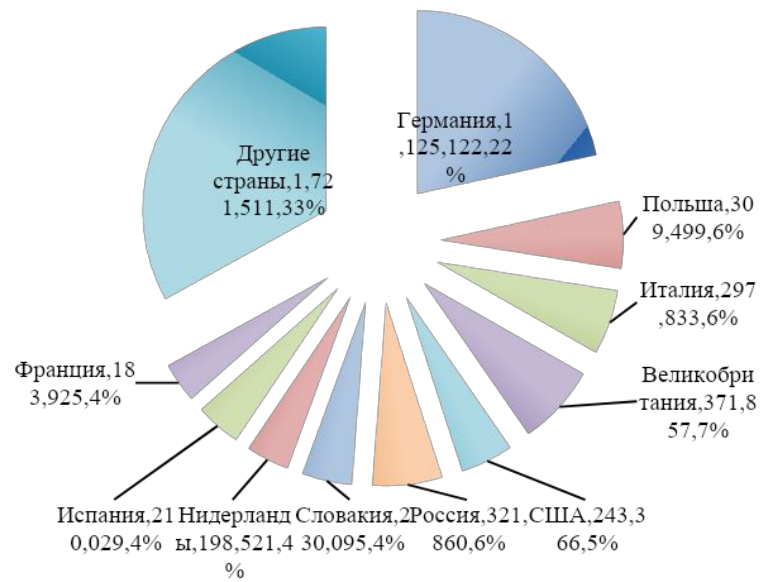
Долевое распределение прибытий в отели Чехии по странам проживания за 9 месяцев 2009 года

- Германия
- Польша
- Италия
- Великобритания
- США
- Россия
- Франция
- Испания
- Нидерланды
- Словакия
- Другие страны



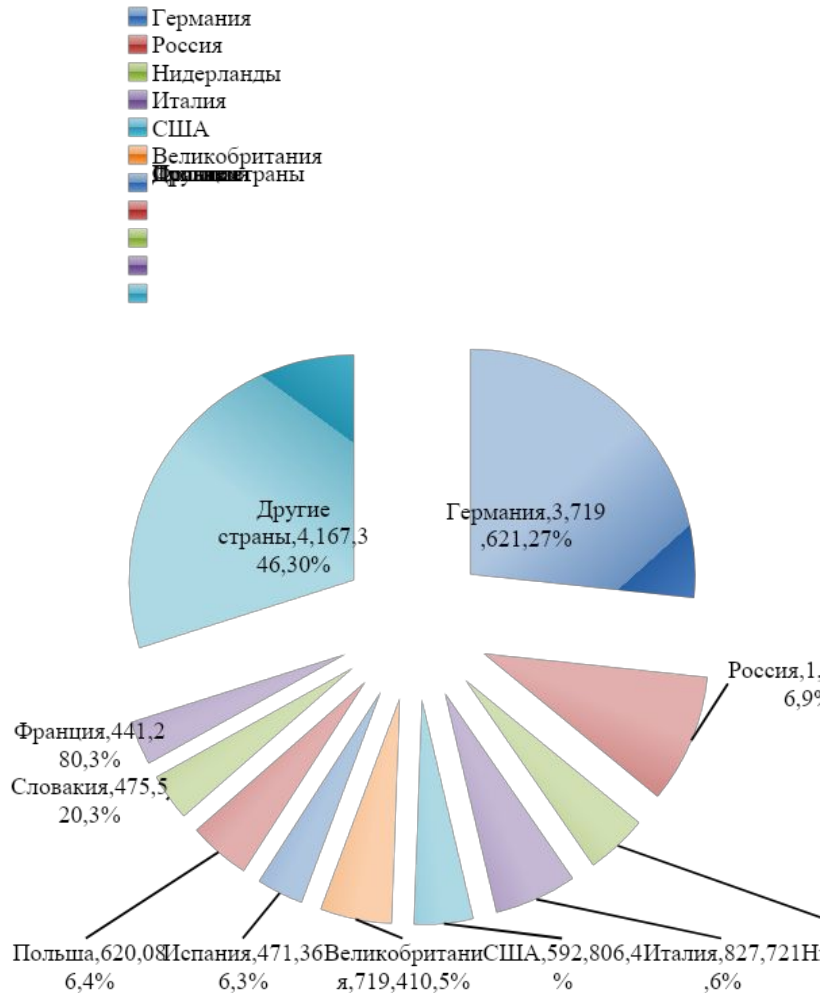
Долевое распределение прибытий в отели Чехии по странам проживания за 9 месяцев 2008 года

- Германия
- Польша
- Италия
- Великобритания
- США
- Россия
- Франция
- Испания
- Нидерланды
- Словакия
- Другие страны

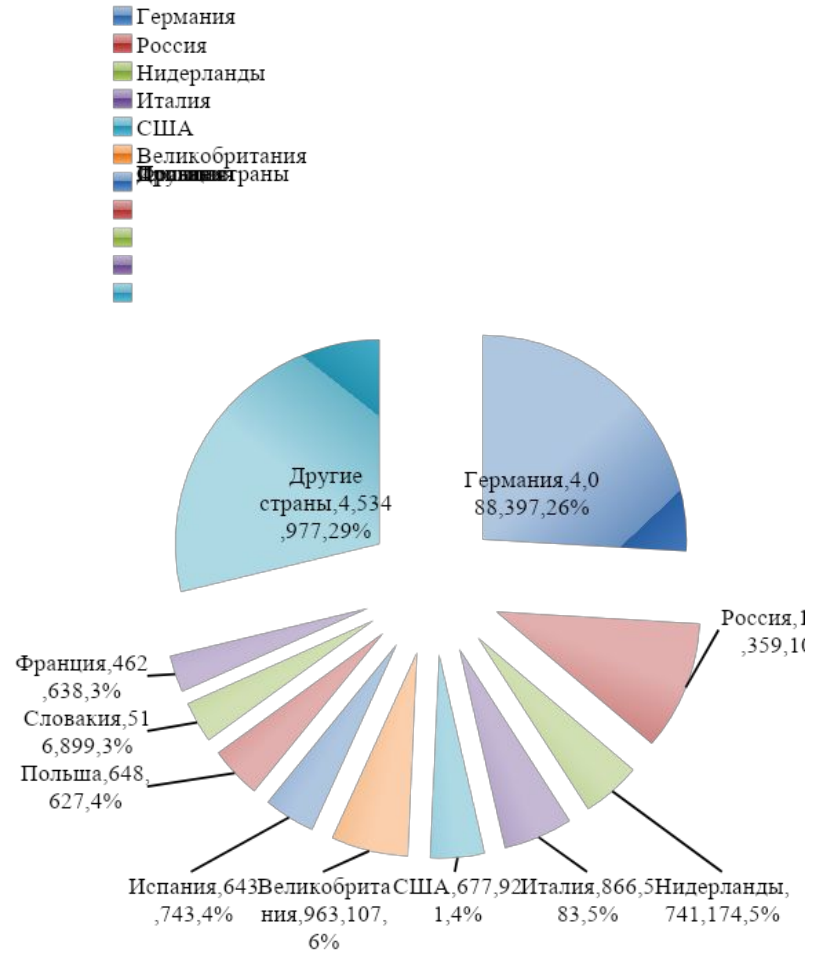


ДОЛЕВОЕ РАСПРЕДЕЛЕНИЕ НОЧЁВОК В ОТЕЛЯХ ЧЕХИИ ПО СТРАНАМ ПРОЖИВАНИЯ: СРАВНИТЕЛЬНЫЙ АНАЛИЗ ЗА 9 МЕСЯЦЕВ 2009 И 2008 ГОДА

Долевое распределение ночёвок в отелях Чехии по странам проживания за 9 месяцев 2009 года

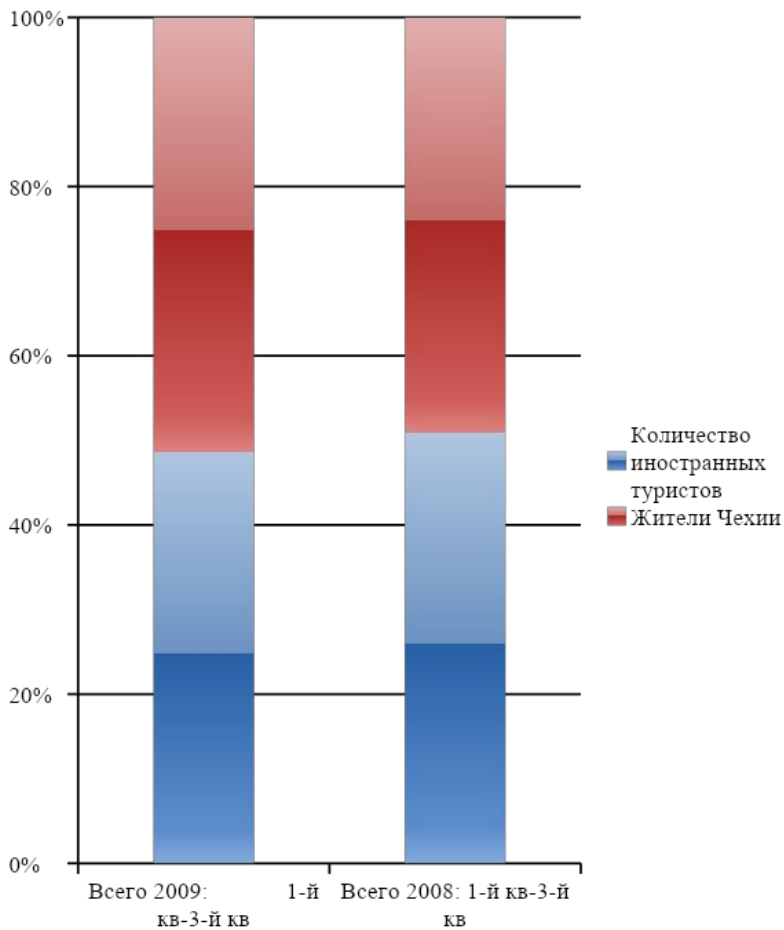


Долевое распределение ночёвок в отелях Чехии по странам проживания за 9 месяцев 2008 года

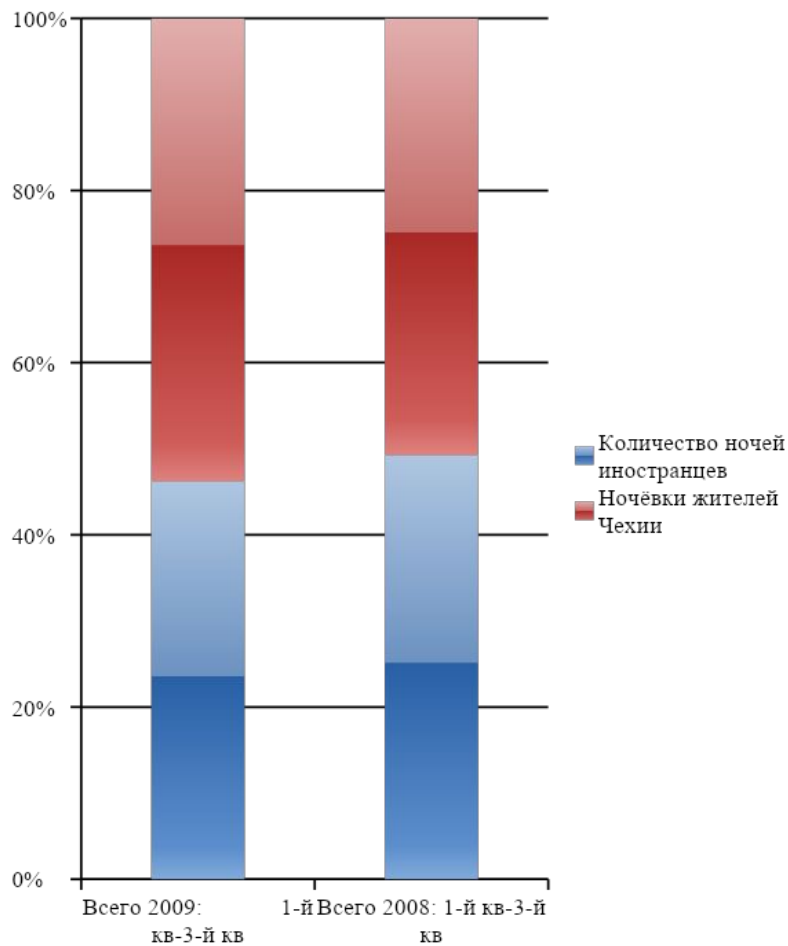


ПРОЦЕНТНОЕ СОТНОШЕНИЕ ПРИБЫТИЙ И НОЧЁВОК ЖИТЕЛЕЙ ЧЕХИИ И ИНОСТРАНЦЕВ В ЯНВАРЕ-СЕНТЯБРЕ 2009 ГОДА: СРАВНИТЕЛЬНЫЙ АНАЛИЗ С ПРОШЛЫМ ГОДОМ

Процентное соотношение прибытий в отели Чехии жителей Чехии и иностранцев за 9 месяцев 2008 и 2009 года

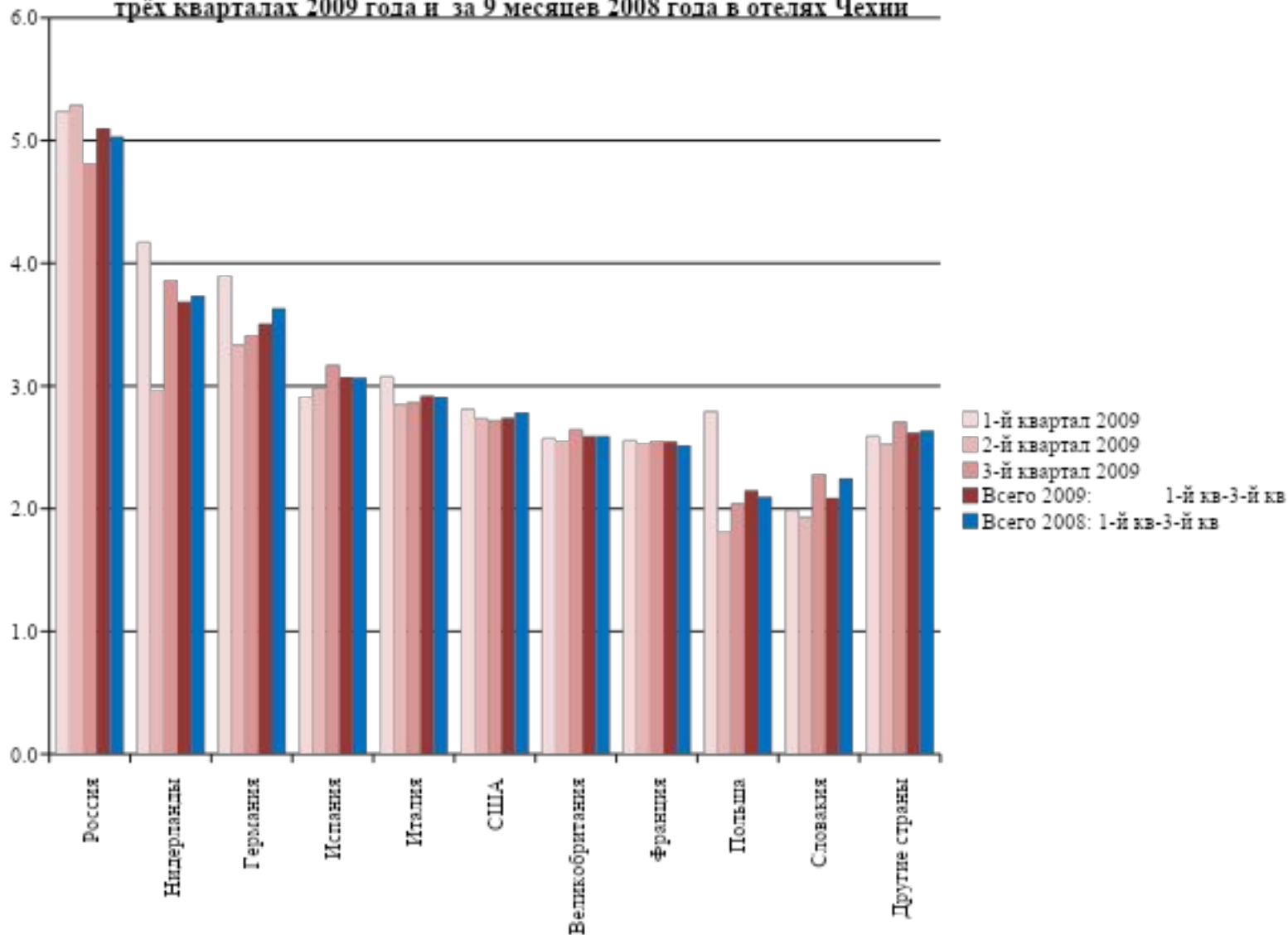


Процентное соотношение ночёвок в отелях Чехии жителей Чехии и иностранцев за 9 месяцев 2008 и 2009 года



ИЗМЕНЕНИЕ ПРОДОЛЖИТЕЛЬНОСТИ ПОЕЗДКИ В ЧЕХИЮ РОССИЯН И ИНОСТРАННЫХ ГРАЖДАН В В ЯНВАРЕ-СЕНТЯБРЕ 2009 ГОДА: СРАВНИТЕЛЬНЫЙ АНАЛИЗ С ПРОШЛЫМ ГОДОМ

Диаграмма изменения продолжительности поездки иностранных граждан в первых трёх кварталах 2009 года и за 9 месяцев 2008 года в отелях Чехии



ИТОГИ 9 МЕСЯЦЕВ 2009 ГОДА ПО РОССИЙСКОМУ РЫНКУ В ЗАВИСИМОСТИ ОТ РЕГИОНА ЧЕХИИ: 60% россиян, посещающих Чехию останавливаются в отелях Праги.

1. По итогам 9 месяцев 2009 года почти 60% россиян посещающих Чехию, останавливаются в отелях Праги, это почти на 2% больше в общем доле соотношении прибытий, чем года назад. Лишь 19% россиян останавливаются в отелях Карловых Вар, что на пол процента больше чем год назад. Таким образом на два чешских региона Прагу и Карловы Вары приходится 80% прибытий россиян.
2. Более 91% проведенных россиянами ночёвок в Чехии приходится на Прагу или Карловы Вары. Несмотря на 40% дефицит в прибытиях россиян в Карловы Вары распределение ночёвок, распределение ночёвок между эти регионами почти одинаковое: 46,7%- весовая доля Праги и 44,4%-весовая доля Карловых Вар.

Каждая четвёртая ночь, проведенная гостями Чехии в отелях Карловых Вар- русская!

1. По количеству проведённых ночёвок в отелях Карловых Вар россияне занимают второе место, с весовой долей 25%, уступая только немецкому рынку, чья доля в этом регионе в иностранном сегменте более 25%. Таким образом 80% ночёвок, которые проводят иностранцы в отелях Карловых Вар принадлежат всего двум рынкам: немецкому и российскому.
2. В общей статистике иностранцы в Карловых Варах проводят более 70% ночёвок и лишь 30% приходится на жителей Чехии.

Средняя продолжительность пребывания россиян в Карловых Варах – почти 12 ночей, что почти в два раза больше, чем средняя продолжительность пребывания иностранца или жителя Чехии.

1. По итогам 9 месяцев 2009 года средняя продолжительность поездки россиянина в Карловых Варах составляет 11,8 ночи, что на 0,2 меньше чем год назад. Средняя продолжительность пребывания россиянина в Праге составляет 4 ночи, и это идентичный показатель годичной давности.
2. По количеству посещений и ночёвок россиян по календарным месяцам лидером в этом году является ЯНВАРЬ, на который пришлось почти 16% всех прибытий и проведенных ночёвок, Чехию в это месяц посетило более 40 тыс. россиян, далее идут август и май, когда Чехию посетило соответственно 35 тыс. и 33 тыс. человек.
3. В общем доле распределении прибытий и ночёвок среди иностранцев по регионам и областям Чехии россияне за год увеличили свои доли присутствия в пяти регионах из 14: это Южная Чехия, Пльзень, Усти, Оломоуц и Злин, впрочем доля россиян в этих регионах не превышает 7% от общего количества визитов россиян Чехии.

КОЛИЧЕСТВО ПРИБЫТИЙ И ПРОВЕДЁННЫХ НОЧЁВК РОССИЯН В ОТЕЛЯХ ЧЕШСКОЙ РЕСПУБЛИКИ ПО ЕЁ РЕГИОНАМ И ОБЛАСТЯМ В ЯНВАРЕ-СЕНТЯБРЕ 2009 ГОДА: СРАВНИТЕЛЬНЫЙ АНАЛИЗ С ПРОШЛЫМ ГОДОМ

Количество прибытий и проведённых ночёвок россиян в отелях Чешской Республики по её регионам

Итоги 9 месяцев 2009 года

Регионы Чехии	Прибытия	Доля прибытий в %	Ночёвки	Доля ночёвок в %	Продолжительность
Прага	151 605	59,80%	604 437	46,74%	4,0
Центральная Чехия	2 850	1,12%	14 424	1,12%	5,1
Южная Чехия	5 886	2,32%	13 536	1,05%	2,3
Пльзень	1 927	0,76%	4 763	0,37%	2,5
Карловы Вары	48 796	19,25%	574 618	44,43%	11,8
Усти	1 841	0,73%	8 208	0,63%	4,5
Либерец	1 970	0,78%	7 022	0,54%	3,6
Градец Кралове	7 882	3,11%	13 778	1,07%	1,7
Пардубице	878	0,35%	3 817	0,30%	4,3
Высочина	689	0,27%	1 877	0,15%	2,7
Южная Моравия	12 812	5,05%	19 483	1,51%	1,5
Оломоуц	5 526	2,18%	8 022	0,62%	1,5
Злин	1 576	0,62%	4 757	0,37%	3,0
Моравско-Силезия	9 297	3,67%	14 574	1,13%	1,6
Чехия всего:	253 535	100,00%	1 293 316	100,00%	5,1

Количество прибытий и проведённых ночёвок россиян в отелях Чешской Республики по её регионам

Итоги 9 месяцев 2008 года

Регионы Чехии	Прибытия	Доля прибытий в %	Ночёвки	Доля ночёвок в %	Продолжительность
Прага	186 672	58,00%	745 779	46,05%	4,0
Центральная Чехия	3 960	1,23%	17 436	1,08%	4,4
Южная Чехия	6 293	1,96%	12 256	0,76%	1,9
Пльзень	2 021	0,63%	4 785	0,30%	2,4
Карловы Вары	60 160	18,69%	723 965	44,71%	12,0
Усти	2 178	0,68%	10 181	0,63%	4,7
Либерец	2 056	0,64%	9 106	0,56%	4,4
Градец Кралове	15 271	4,74%	22 436	1,39%	1,5
Пардубице	1 165	0,36%	7 330	0,45%	6,3
Высочина	827	0,26%	2 116	0,13%	2,6
Южная Моравия	20 074	6,24%	29 826	1,84%	1,5
Оломоуц	5 143	1,60%	8 774	0,54%	1,7
Злин	1 578	0,49%	4 125	0,25%	2,6
Моравско-Силезия	14 462	4,49%	21 244	1,31%	1,5

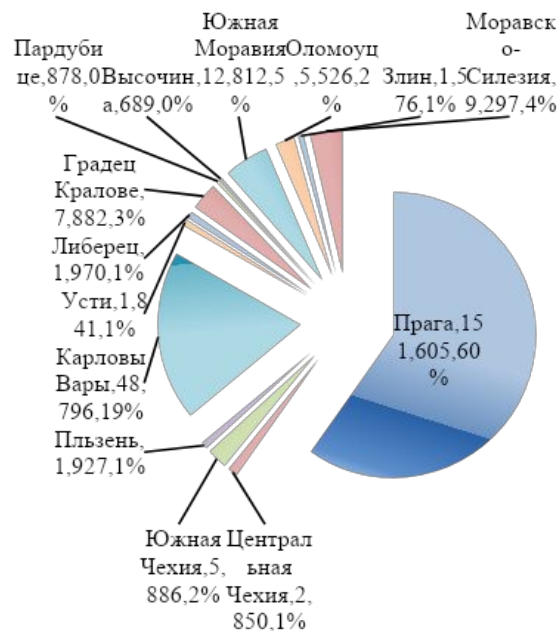
Изменение количества прибытий и проведённых ночёвок россиян в % в отелях Чешской Республики по её регионам

Сравнительный анализ 9 месяцев 2009 года и 9 месяцев 2008 года

Регионы Чехии	Прибытия	Изменение доли прибытий в %	Ночёвки	Изменение доли ночёвок в %	Продолжительность
Прага	-18,79%	1,80%	-18,95%	0,68%	-0,21%
Центральная Чехия	-28,03%	-0,11%	-17,27%	0,04%	14,94%
Южная Чехия	-6,47%	0,37%	10,44%	0,29%	18,08%
Пльзень	-4,65%	0,13%	-0,46%	0,07%	4,40%
Карловы Вары	-18,89%	0,55%	-20,63%	-0,28%	-2,14%
Усти	-15,47%	0,05%	-19,38%	0,01%	-4,62%
Либерец	-4,18%	0,14%	-22,89%	-0,02%	-19,52%
Градец Кралове	-48,39%	-1,64%	-38,59%	-0,32%	18,98%
Пардубице	-24,64%	-0,02%	-47,93%	-0,16%	-30,90%
Высочина	-16,69%	0,01%	-11,29%	0,01%	6,47%
Южная Моравия	-36,18%	-1,18%	-34,68%	-0,34%	2,35%
Оломоуц	7,45%	0,58%	-8,57%	0,08%	-14,91%
Злин	-0,13%	0,13%	15,32%	0,11%	15,47%
Моравско-Силезия	-35,71%	-0,83%	-31,40%	-0,19%	6,72%
Чехия всего:	-21,23%	0,00%	-20,13%	0,00%	1,39%

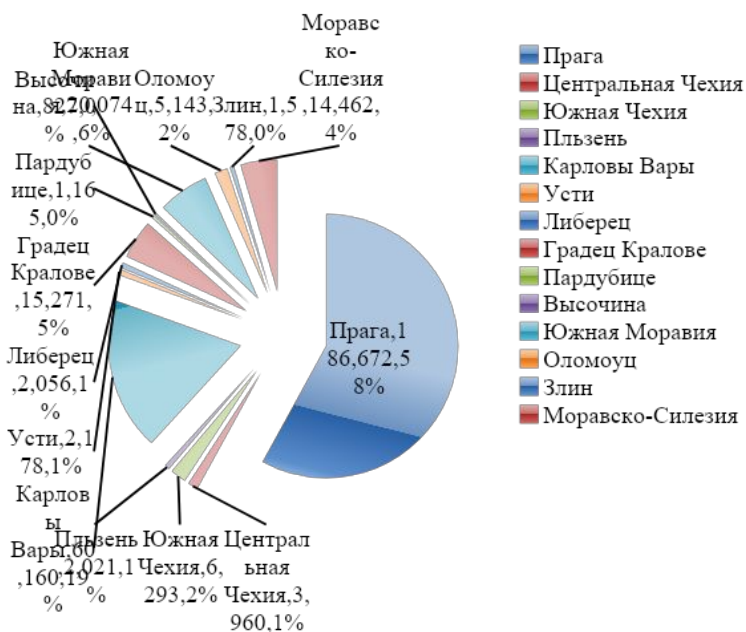
ДОЛЕВОЕ РАСПРЕДЕЛЕНИЕ ПРИБЫТИЙ РОССИЯН В % В ОТЕЛИ ЧЕШСКОЙ РЕСПУБЛИКИ ПО ЕЁ РЕГИОНАМ И ОБЛАСТЯМ В ЯНВАРЕ-СЕНТЯБРЕ 2009 ГОДА: СРАВНИТЕЛЬНЫЙ АНАЛИЗ С ПРОШЛЫМ ГОДОМ

Долевое распределение прибытий россиян в % в отели Чешской Республики по её регионам и областям за 9 месяцев 2009 года



- Прага
- Центральная Чехия
- Южная Чехия
- Пльзень
- Карловы Вары
- Усти
- Либерец
- Градец Кралове
- Пардубице
- Высоцина
- Южная Моравия
- Оломоуц
- Злин
- Моравско-Силезия

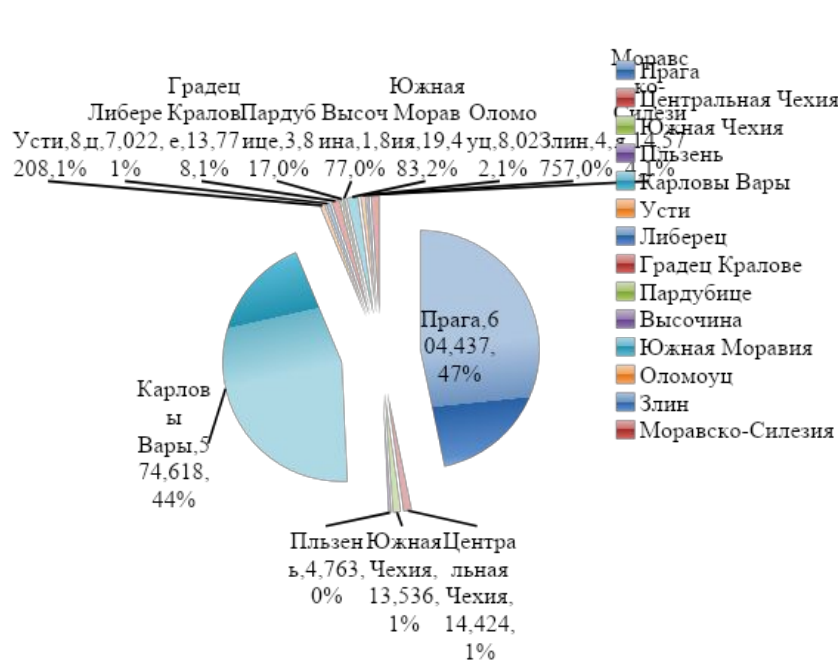
Долевое распределение прибытий россиян в % в отели Чешской Республики по её регионам и областям за 9 месяцев 2008 года



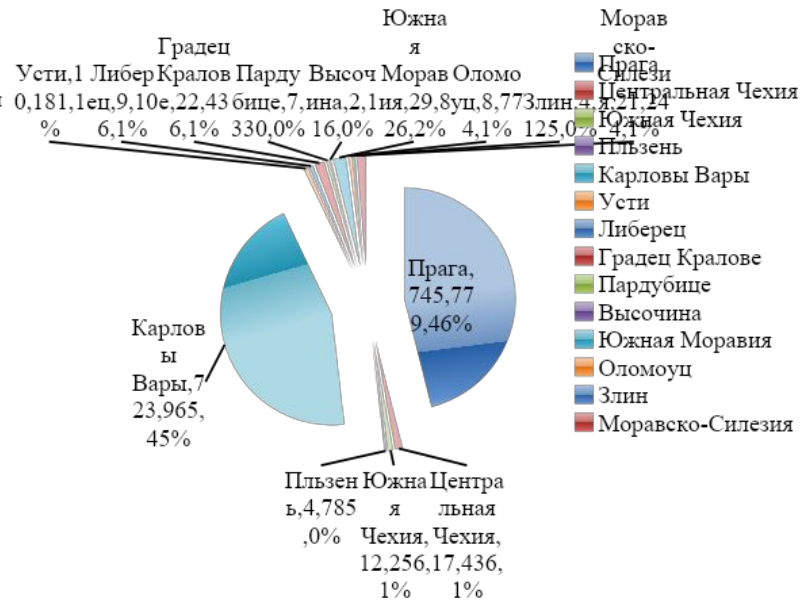
- Прага
- Центральная Чехия
- Южная Чехия
- Пльзень
- Карловы Вары
- Усти
- Либерец
- Градец Кралове
- Пардубице
- Высоцина
- Южная Моравия
- Оломоуц
- Злин
- Моравско-Силезия

ДОЛЕВОЕ РАСПРЕДЕЛЕНИЕ НОЧЁВОК РОССИЯН В % В ОТЕЛЯХ ЧЕШСКОЙ РЕСПУБЛИКИ ПО ЕЁ РЕГИОНАМ И ОБЛАСТЯМ В ЯНВАРЕ-СЕНТЯБРЕ 2009 ГОДА: СРАВНИТЕЛЬНЫЙ АНАЛИЗ С ПРОШЛЫМ ГОДОМ

Долевое распределение ночёвок россиян в % в отелях Чешской Республики по её регионам и областям за 9 месяцев 2009 года

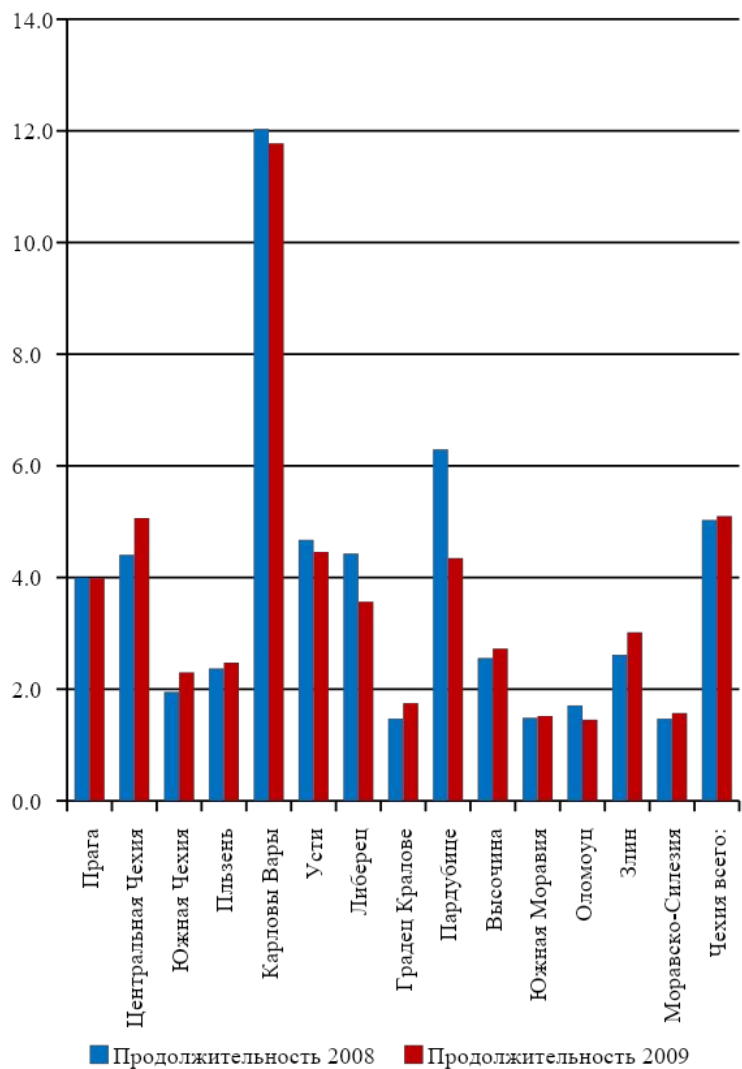


Долевое распределение ночёвок россиян в % в отелях Чешской Республики по её регионам и областям за 9 месяцев 2008 года

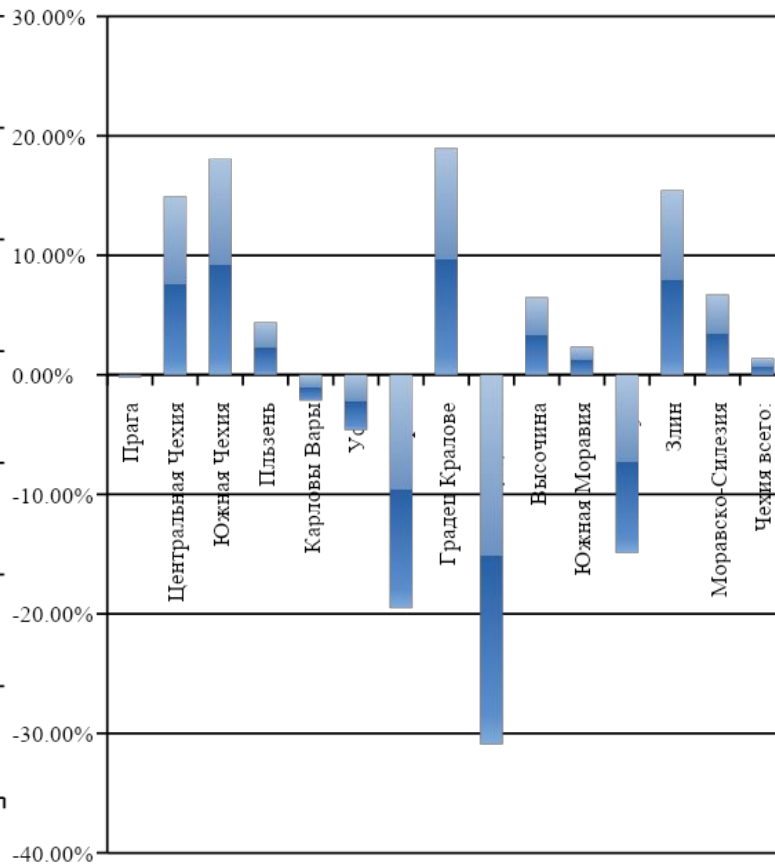


СРЕДНЯЯ ПРОДОЛЖИТЕЛЬНОСТЬ ПРЕБЫВАНИЯ РОССИЯН В ОТЕЛЯХ ЧЕШСКОЙ РЕСПУБЛИКИ В ЗАВИСИМОСТИ ОТ РЕГИОНА ЧЕХИИ В ЯНВАРЕ-СЕНТЯБРЕ 2009 ГОДА: СРАВНИТЕЛЬНЫЙ АНАЛИЗ С ПРОШЛЫМ ГОДОМ

Средняя продолжительность пребывания россиян в различных регионах Чехии по итогам 9 месяцев 2009 и 2008 года



Изменение средней продолжительности пребывания россиян в % в различных регионах Чехии в 2009 году в сравнении с 2008 годом

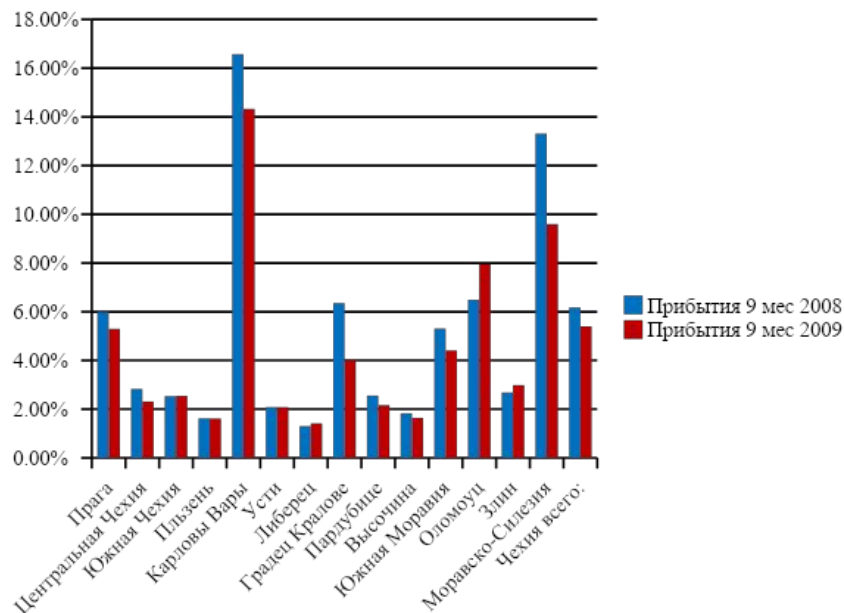


ДОЛИ ПРИБЫТИЙ И НОЧЁВОК РОССИЯН В ОТЕЛЯХ ЧЕХИИ В ИНОСТРАННОМ СЕКТОРЕ ПО РЕГИОНАМ И ОБЛАСТЯМ В ЯНВАРЕ-СЕНТЯБРЕ 2009 ГОДА: СРАВНИТЕЛЬНЫЙ АНАЛИЗ С ПРОШЛЫМ ГОДОМ

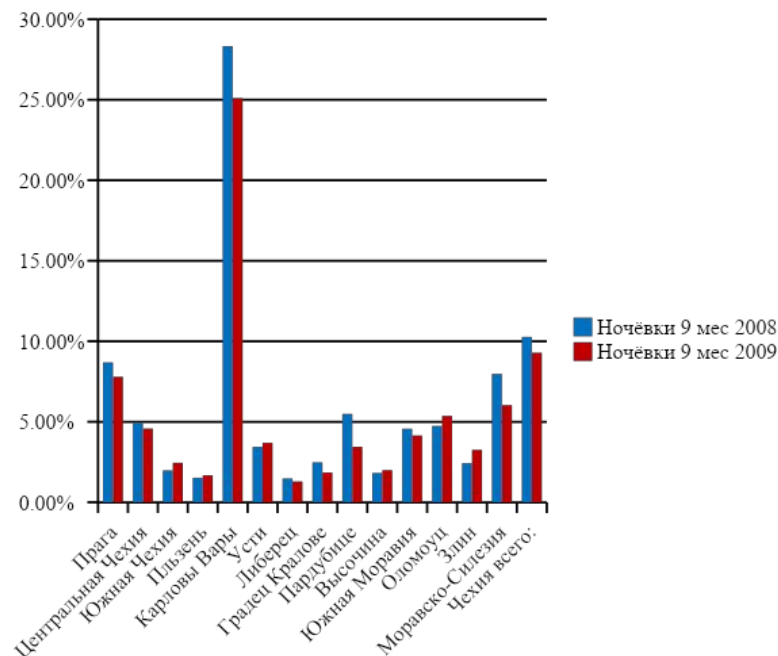
Доля россиян в иностранном секторе по регионам Чехии

Регионы Чехии	9 мес 2009		9 мес 2008		Изменение доли 9 мес 2009/ 9 мес 2008	
	Прибытия 9 мес 2009	Ночёвки 9 мес 2009	Прибытия 9 мес 2008	Ночёвки 9 мес 2008	Прибытия	Ночёвки
Прага	5,29%	7,80%	5,99%	8,69%	-0,69%	-0,89%
Центральная Чехия	2,31%	4,58%	2,83%	4,92%	-0,52%	-0,34%
Южная Чехия	2,54%	2,45%	2,53%	1,98%	0,01%	0,47%
Пльзень	1,61%	1,67%	1,62%	1,52%	-0,01%	0,15%
Карловы Вары	14,32%	25,09%	16,57%	28,34%	-2,25%	-3,25%
Усти	2,08%	3,69%	2,08%	3,44%	0,00%	0,25%
Либерец	1,41%	1,29%	1,30%	1,48%	0,12%	-0,19%
Градец Кралове	4,01%	1,85%	6,35%	2,48%	-2,34%	-0,64%
Пардубице	2,16%	3,44%	2,55%	5,49%	-0,39%	-2,04%
Высочина	1,64%	2,00%	1,83%	1,82%	-0,19%	0,18%
Южная Моравия	4,41%	4,15%	5,31%	4,57%	-0,90%	-0,42%
Оломоуц	7,95%	5,37%	6,48%	4,74%	1,46%	0,63%
Злин	2,98%	3,26%	2,68%	2,43%	0,30%	0,82%
Моравско-Силезия	9,60%	6,03%	13,30%	7,97%	-3,71%	-1,94%
Чехия всего:	5,40%	9,29%	6,17%	10,27%	-0,77%	-0,98%

Доли прибытий россиян в отели Чехии в иностранном сегменте Чешского рынка по её регионам и областям по итогам 9 месяцев 2008 и 2009 годов

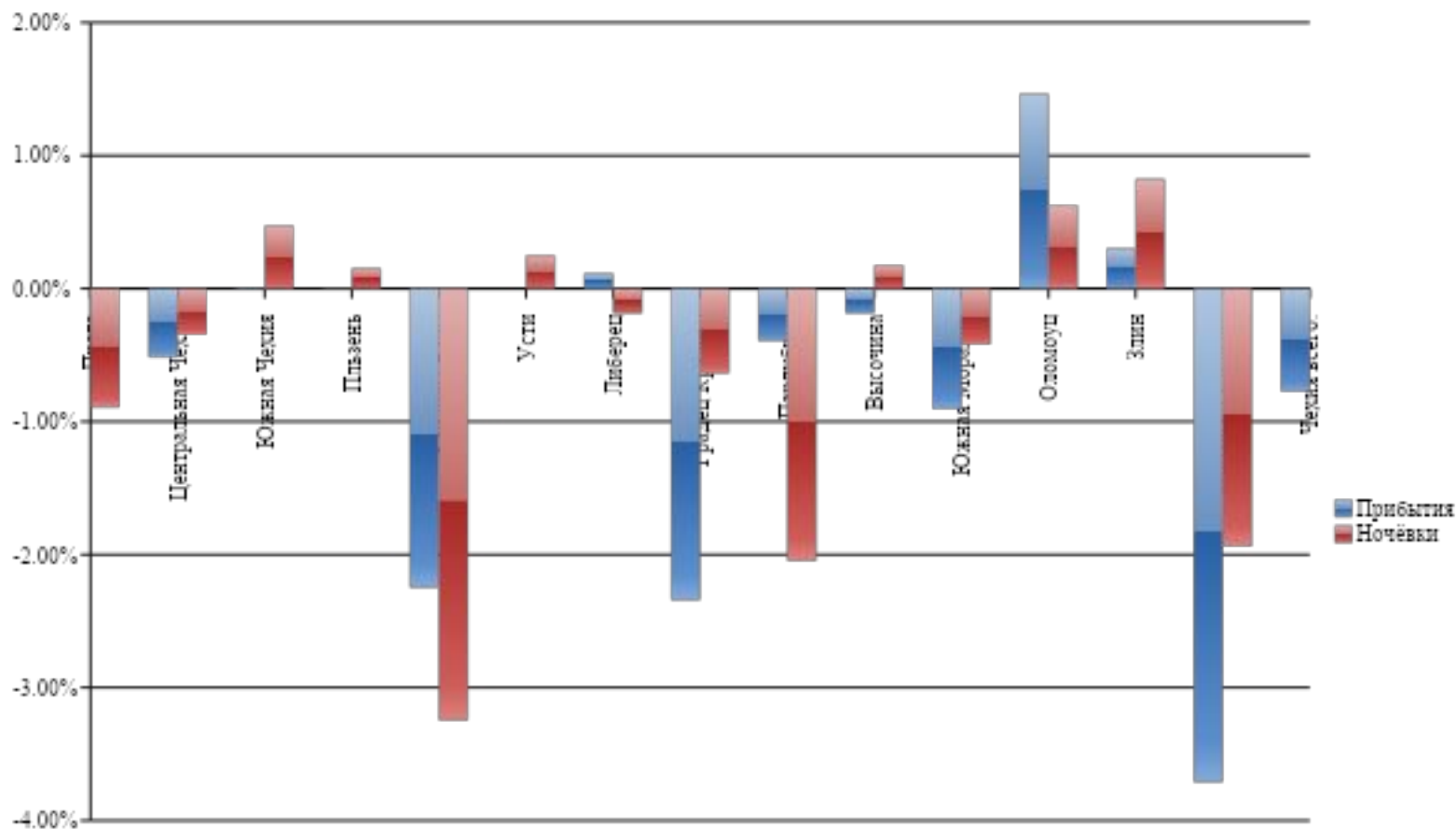


Доли ночёвок россиян в отелях Чехии в иностранном сегменте Чешского рынка по её регионам и областям по итогам 9 месяцев 2008 и 2009 годов



ИЗМЕНЕНИЕ ДОЛИ ПРИБЫТИЙ И НОЧЁВОК РОССИЯН В ОТЕЛЯХ ЧЕХИИ В ИНОСТРАННОМ СЕКТОРЕ ПО РЕГИОНАМ И ОБЛАСТЯМ В ЯНВАРЕ-СЕНТЯБРЕ 2009 ГОДА В СРАВНЕНИИ С ЯНВАРЁМ-СЕНТЯБРЁМ 2008 ГОДА

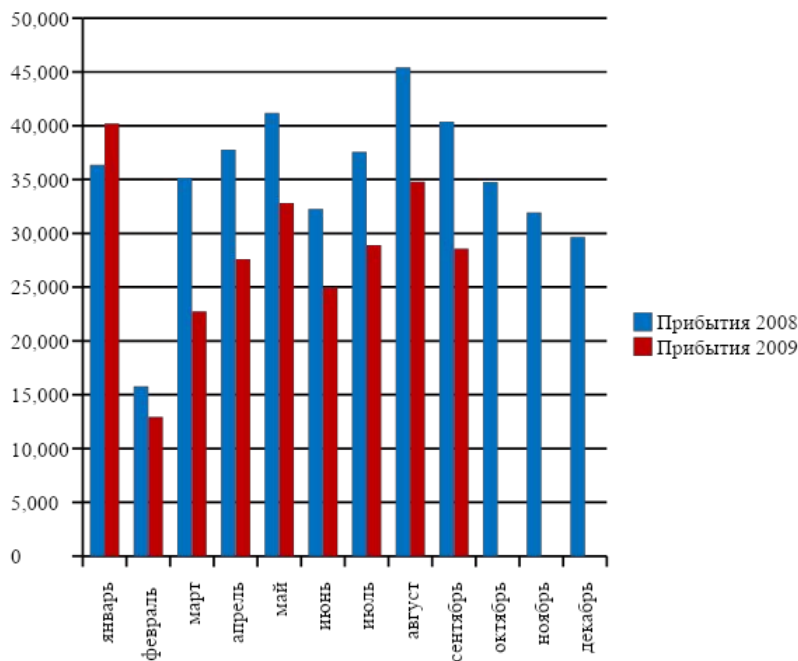
Изменение доли россиян в иностранном сегменте в отелях Чехии по регионам и областям Чешской Республики за 9 месяцев 2009 года в сравнении с 9 месяцами 2008 года



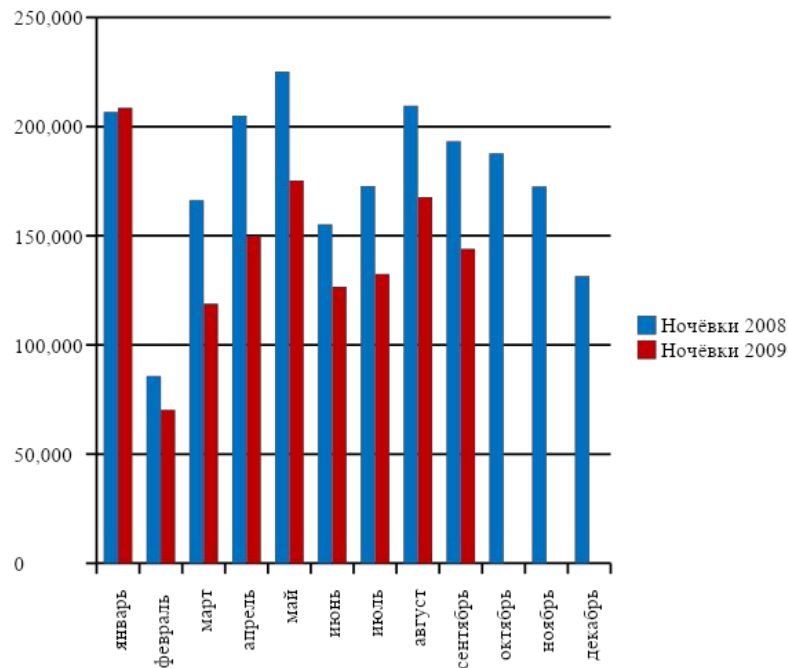
РАСПРЕДЕЛЕНИЕ ПРИБЫТИЙ И НОЧЁВОК РОССИЯН ПО КАЛЕНДАРНЫМ МЕСЯЦАМ В ОТЕЛИ ЧЕШСКОЙ РЕСПУБЛИКИ В 2009 ГОДУ: СРАВНИТЕЛЬНЫЙ АНАЛИЗ С ПРОШЛЫМ ГОДОМ

	Прибытия		Ночёвки	
	2009	2008	2009	2008
январь	40 221	36 363	208 509	206 673
февраль	12 944	15 780	70 262	85 719
март	22 760	35 147	118 931	166 232
апрель	27 615	37 757	149 796	204 859
май	32 823	41 182	175 180	225 090
июнь	24 922	32 249	126 539	155 235
июль	28 895	37 557	132 461	172 730
август	34 791	45 438	167 600	209 535
сентябрь	28 564	40 387	144 038	193 286
октябрь		34 758		187 783
ноябрь		31 920		172 581
декабрь		29 646		131 529
Всего	253 535	418 184	1 293 316	2 111 252

Распределение прибытий россиян в отели Чехии по календарным месяцам: сравнительный анализ 9 месяцев 2008 и 2009 годов



Распределение ночёвок россиян в отелях Чехии по календарным месяцам: сравнительный анализ 9 месяцев 2008 и 2009 годов



КОММЕНТАРИИ К ОТЧЕТУ

ПРОДОЛЖЕНИЕ

• ИТОГИ 9 МЕСЯЦЕВ 2009 ГОДА ПО РОССИЙСКОМУ РЫНКУ В ЗАВИСИМОСТИ ОТ КАТЕГОРИИ ОТЕЛЯ:

Почти половина всех ночёвок россиян в отелях Чехии происходит в категории 4 звезды.

1. По итогам 9 месяцев 2009 года более 45% россиян посещающих Чехию, останавливаются в отелях категории 3 звезды, почти 33% выбирают отели 4 звезды и лишь 8% россиян выбирают отели категории 5 звёзд. Доля россиян, выбирающих для посещения Чехии отели 2 звезды не превышает 2%. А вот по количеству проведённых россиянами в отелях Чехии ночёвок, цифры по отелям категории 3 и 4 звезды меняются местами: 33% ночёвок россияне проводят в категории 3 звезды, 45% - в категории 4 звезды и 8%- в категории 5 звёзд.
2. По количеству проведенных ночёвок доля отелей 5 звёзд за прошедший год практически не изменилась и осталась на уровне 8%, хотя и существенно сократилась – более чем на 25%, что является средним показателем сокращения потока россиян в Чехию по итогам 9 месяцев 2009 года.
3. А вот доля прибытий в отеле 4 звезды возросла за прошедший год почти на 5%, в то же самое время доля прибытий в отели 3 звезды сократилась на 4,3%.
4. Интересно отметить, что в категории гарни-отелей за прошедший год количество прибытий и ночёвок россиян возросло на 7%. Это единственная категория, которая имеет положительный прирост за год, впрочем доли прибытий и ночёвок в общем потоке всех российских прибытий и ночёвок в этой категории отелей не превышает 5%.
5. Самая высокая продолжительность пребывания россиянина в Чехии наблюдается в категории отелей 4 звезды, она составляет 7 ночей, второе место занимают отели категории 5 звезд со средней продолжительностью 5,1 ночи.

• ИТОГИ 9 МЕСЯЦЕВ 2009 ГОДА ПО РОССИЙСКОМУ РЫНКУ В SPA-ОТЕЛЯХ ЧЕХИИ:

Более 26% ночёвок в SPA-отелях Чешской Республики принадлежит российскому рынку.

1. По итогам 9 месяцев 2009 года Россия осталась на втором месте по количеству прибытий в SPA-отели Чехии с весовой долей 18%, уступая только немецкому рынку (доля 56%). Впрочем за прошедший год доля российского присутствия сократилась на 2%, а общее количество прибытий россиян сократилось на 21,3% по сравнению с прошлым годом.
2. По количеству проведенных ночёвок доля россиян еще выше и составляет сейчас 26%, несмотря на то что за год эта доля потеряла 3%, а общее количество проведённых россиянами ночёвок сократилось почти на 22%.
3. Средняя продолжительность пребывания россиянина в SPA-отелях Чехии составляет почти 13 ночей, и это в полтора раза больше чем продолжительность пребывания лидирующих в этой категории немцев.

**КОЛИЧЕСТВО ПРИБЫТИЙ И ПРОВЕДЁННЫХ НОЧЁВК РОССИЯН В ОТЕЛЯХ ЧЕШСКОЙ
РЕСПУБЛИКИ ПО ИХ КАТЕГОРИЯМ В ЯНВАРЕ-СЕНТЯБРЕ 2009 ГОДА:
СРАВНИТЕЛЬНЫЙ АНАЛИЗ С ПРОШЛЫМ ГОДОМ**

Количество прибытий и проведённых ночёвок россиян в отелях Чешской Республики по их категориям

Итоги 9 месяцев 2009 года

По категориям отелей:	Прибытия	Доля прибытий в %	Ночёвки	Доля ночёвок в %	Продолжительность
Отели 5 звёзд	20 527	8,10%	103 967	8,04%	5,1
Отели 4 звезды	82 770	32,65%	581 363	44,95%	7,0
Отели 3 звезды	115 798	45,67%	421 671	32,60%	3,6
Отели 2 звезды	4 619	1,82%	17 595	1,36%	3,8
Отели 1 звезда	1 319	0,52%	2 665	0,21%	2,0
Гарни отели	11 181	4,41%	50 432	3,90%	4,5
Пансионы	4 706	1,86%	18 598	1,44%	4,0
Кемпинги	933	0,37%	1 660	0,13%	1,8
Частное поселение	34	0,01%	144	0,01%	4,2
Общежития	294	0,12%	912	0,07%	3,1
Другие объекты	11 354	4,48%	94 309	7,29%	8,3
Все категории:	253 535	100,00%	1 293 316	100,00%	5,1

Количество прибытий и проведённых ночёвок россиян в отелях Чешской Республики по их категориям

Итоги 9 месяцев 2008 года

По категориям отелей:	Прибытия	Доля прибытий в %	Ночёвки	Доля ночёвок в %	Продолжительность
Отели 5 звёзд	24 536	7,62%	138 958	8,58%	5,7
Отели 4 звезды	89 543	27,82%	680 428	42,02%	7,6
Отели 3 звезды	161 031	50,03%	562 547	34,74%	3,5
Отели 2 звезды	8 268	2,57%	25 222	1,56%	3,1
Отели 1 звезда	1 414	0,44%	2 874	0,18%	2,0
Гарни отели	10 469	3,25%	46 767	2,89%	4,5
Пансионы	7 607	2,36%	32 786	2,02%	4,3
Кемпинги	639	0,20%	1 191	0,07%	1,9
Частное поселение	83	0,03%	190	0,01%	2,3
Общежития	449	0,14%	1 397	0,09%	3,1
Другие объекты	17 821	5,54%	126 999	7,84%	7,1
Все категории:	321 860	100,00%	1 619 359	100,00%	5,0

Изменение количества прибытий и проведённых ночёвок россиян в % в отелях Чешской Республики по их категориям

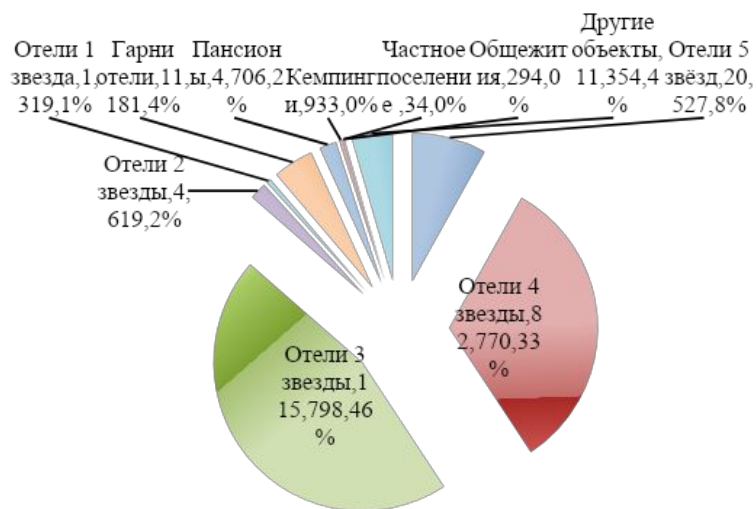
Сравнительный анализ 9 месяцев 2009 года и 9 месяцев 2008 года

По категориям отелей:	Прибытия в %	Изменение доли прибытий в %	Ночёвки в %	Изменение доли ночёвок в %	Продолжительность в %
Отели 5 звёзд	-16,34%	0,47%	-25,18%	-0,54%	-10,57%
Отели 4 звезды	-7,56%	4,83%	-14,56%	2,93%	-7,57%
Отели 3 звезды	-28,09%	-4,36%	-25,04%	-2,14%	4,24%
Отели 2 звезды	-44,13%	-0,75%	-30,24%	-0,20%	24,87%
Отели 1 звезда	-6,72%	0,08%	-7,27%	0,03%	-0,59%
Гарни отели	6,80%	1,16%	7,84%	1,01%	0,97%
Пансионы	-38,14%	-0,51%	-43,27%	-0,59%	-8,31%
Кемпинги	46,01%	0,17%	39,38%	0,05%	-4,54%
Частное поселение	-59,04%	-0,01%	-24,21%	0,00%	85,02%
Общежития	-34,52%	-0,02%	-34,72%	-0,02%	-0,30%
Другие объекты	-36,29%	-1,06%	-25,74%	-0,55%	16,56%
Все категории:	-21,23%	0,00%	-20,13%	0,00%	1,39%

ДОЛЕВОЕ РАСПРЕДЕЛЕНИЕ ПРИБЫТИЙ РОССИЯН В % В ОТЕЛИ ЧЕШСКОЙ РЕСПУБЛИКИ ПО ИХ КАТЕГОРИЯМ В ЯНВАРЕ-СЕНТЯБРЕ 2009 ГОДА: СРАВНИТЕЛЬНЫЙ АНАЛИЗ С ПРОШЛЫМ ГОДОМ

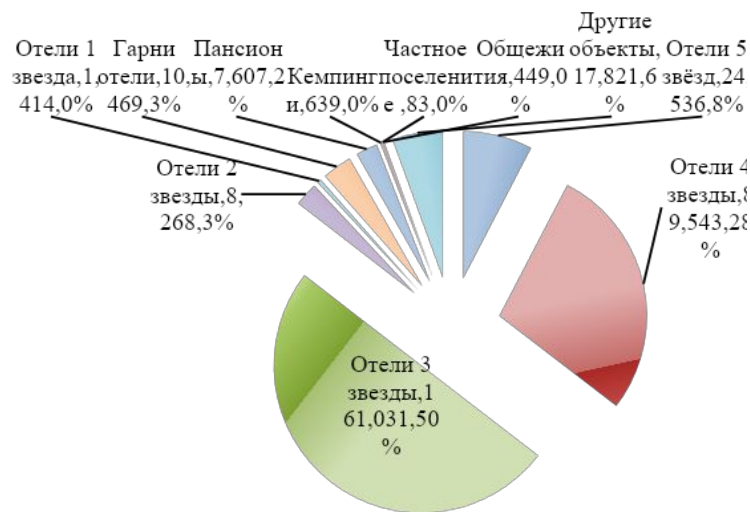
Долевое распределение прибытий россиян в % в отели Чешской Республики по их категориям за 9 месяцев 2009 года

- Отели 5 звёзд
- Отели 4 звезды
- Отели 3 звезды
- Отели 2 звезды
- Отели 1 звезда
- Гарни отели
- Пансионы
- Кемпинги
- Частное поселение
- Общежития
- Другие объекты



Долевое распределение прибытий россиян в % в отели Чешской Республики по их категориям за 9 месяцев 2008 года

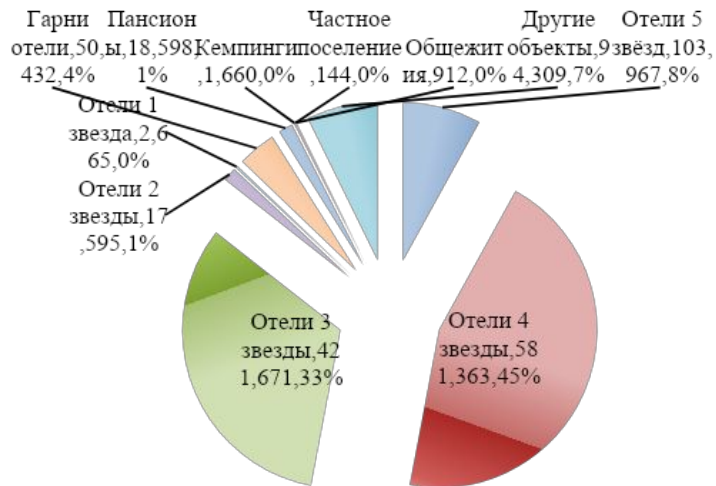
- Отели 5 звёзд
- Отели 4 звезды
- Отели 3 звезды
- Отели 2 звезды
- Отели 1 звезда
- Гарни отели
- Пансионы
- Кемпинги
- Частное поселение
- Общежития
- Другие объекты



ДОЛЕВОЕ РАСПРЕДЕЛЕНИЕ НОЧЁВОК РОССИЯН В % В ОТЕЛЯХ ЧЕШСКОЙ РЕСПУБЛИКИ ПО ИХ КАТЕГОРИЯМ В ЯНВАРЕ-СЕНТЯБРЕ 2009 ГОДА: СРАВНИТЕЛЬНЫЙ АНАЛИЗ С ПРОШЛЫМ ГОДОМ

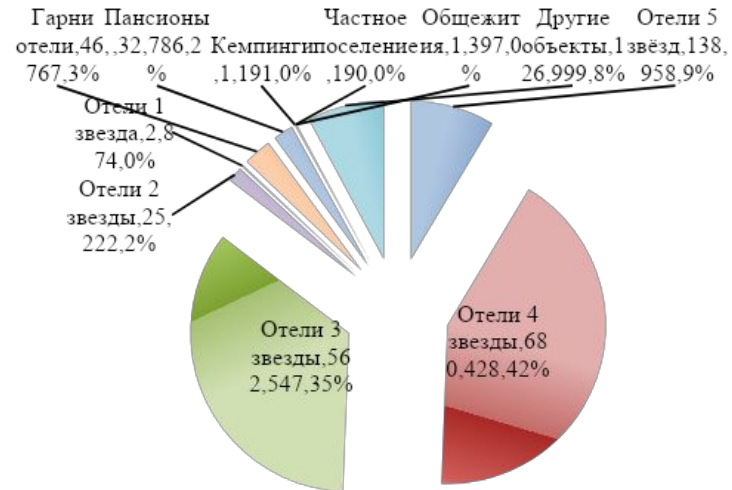
Долевое распределение ночёвок россиян в % в отелях Чешской Республики по их категориям за 9 месяцев 2009 года

- Отели 5 звёзд
- Отели 4 звезды
- Отели 3 звезды
- Отели 2 звезды
- Отели 1 звезда
- Гарни отели
- Пансионы
- кемпинги
- Частное поселение
- Общежития
- Другие объекты



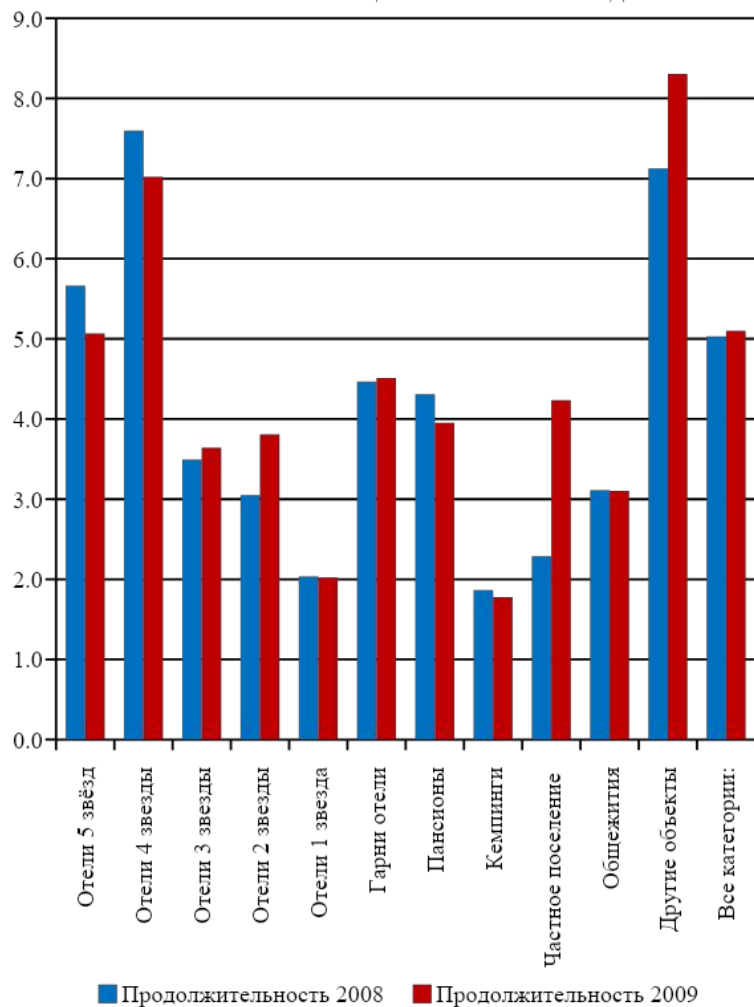
Долевое распределение ночёвок россиян в % в отелях Чешской Республики по их категориям за 9 месяцев 2008 года

- Отели 5 звёзд
- Отели 4 звезды
- Отели 3 звезды
- Отели 2 звезды
- Отели 1 звезда
- Гарни отели
- Пансионы
- кемпинги
- Частное поселение
- Общежития
- Другие объекты

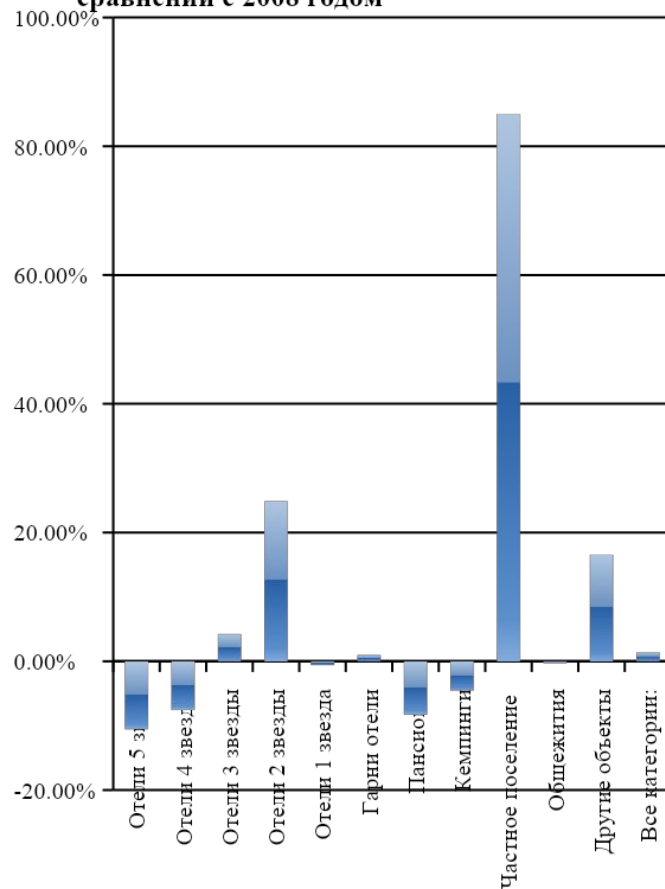


СРЕДНЯЯ ПРОДОЛЖИТЕЛЬНОСТЬ ПРЕБЫВАНИЯ РОССИЯН В ОТЕЛЯХ ЧЕШСКОЙ РЕСПУБЛИКИ В ЗАВИСИМОСТИ ОТ ИХ КАТЕГОРИЙ В ЯНВАРЕ-СЕНТЯБРЕ 2009 ГОДА: СРАВНИТЕЛЬНЫЙ АНАЛИЗ С ПРОШЛЫМ ГОДОМ

Средняя продолжительность пребывания россиян в различных категориях отелей Чехии по итогам 9 месяцев в 2009 и 2008 года



Изменение средней продолжительности пребывания россиян в % в различных категориях отелей Чехии в 2009 году в сравнении с 2008 годом

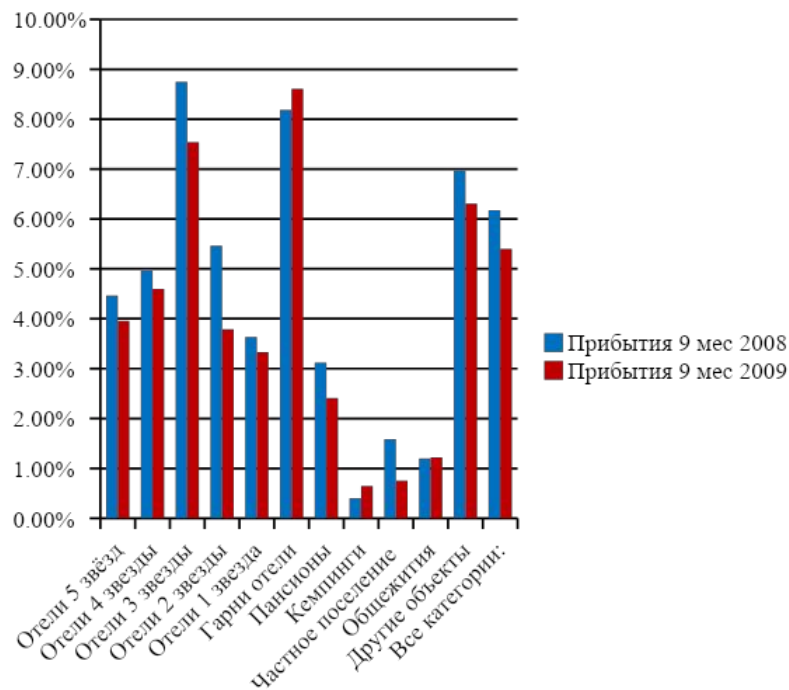


ДОЛИ ПРИБЫТИЙ И НОЧЁВОК РОССИЯН В ОТЕЛЯХ ЧЕХИИ В ИНОСТРАННОМ СЕКТОРЕ ПО ИХ КАТЕГОРИЯМ В ЯНВАРЕ-СЕНТЯБРЕ 2009 ГОДА: СРАВНИТЕЛЬНЫЙ АНАЛИЗ С ПРОШЛЫМ ГОДОМ

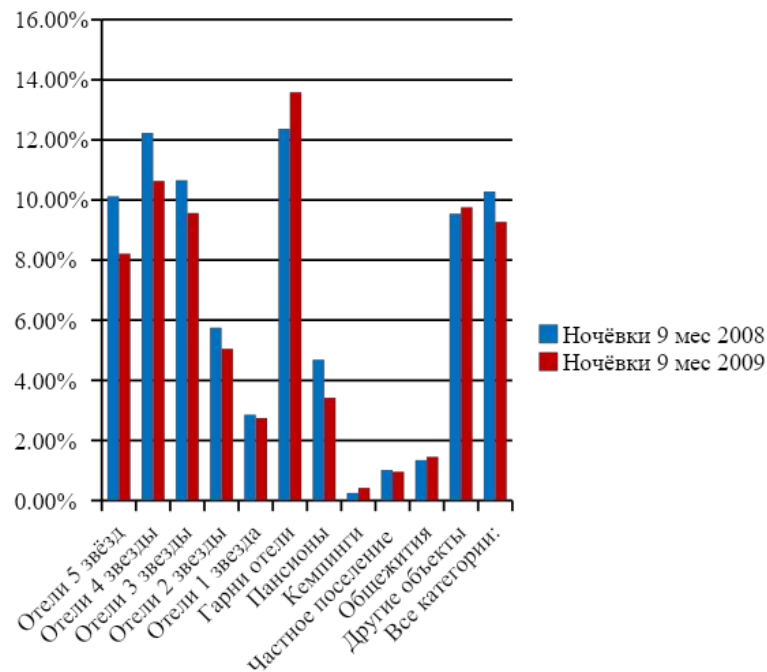
Доля россиян в % в иностранном секторе по категориям отелей

По категориям отелей:	9 мес 2009		9 мес 2008		Изменение доли 9 мес 2009/ 9 мес 2008	
	Прибытия 9 мес 2009	Ночёвки 9 мес 2009	Прибытия 9 мес 2008	Ночёвки 9 мес 2008	Прибытия	Ночёвки
Отели 5 звёзд	3,96%	8,22%	4,46%	10,12%	-0,50%	-1,91%
Отели 4 звезды	4,60%	10,63%	4,96%	12,23%	-0,37%	-1,60%
Отели 3 звезды	7,54%	9,56%	8,75%	10,65%	-1,21%	-1,09%
Отели 2 звезды	3,79%	5,04%	5,46%	5,75%	-1,67%	-0,71%
Отели 1 звезда	3,33%	2,75%	3,63%	2,85%	-0,30%	-0,11%
Гарни отели	8,61%	13,59%	8,18%	12,37%	0,42%	1,22%
Пансионаты	2,41%	3,42%	3,12%	4,69%	-0,71%	-1,27%
Кемпинги	0,65%	0,42%	0,40%	0,25%	0,24%	0,17%
Частное поселение	0,75%	0,96%	1,59%	1,01%	-0,83%	-0,06%
Общезития	1,22%	1,45%	1,20%	1,34%	0,02%	0,11%
Другие объекты	6,30%	9,76%	6,97%	9,54%	-0,66%	0,22%
Все категории:	5,40%	9,27%	6,17%	10,27%	-0,77%	-1,00%

**Доли прибытий россиян в отели Чехии в
иностранном сегменте Чешского рынка по их
категориям по итогам 9 месяцев 2008 и 2009 годов**

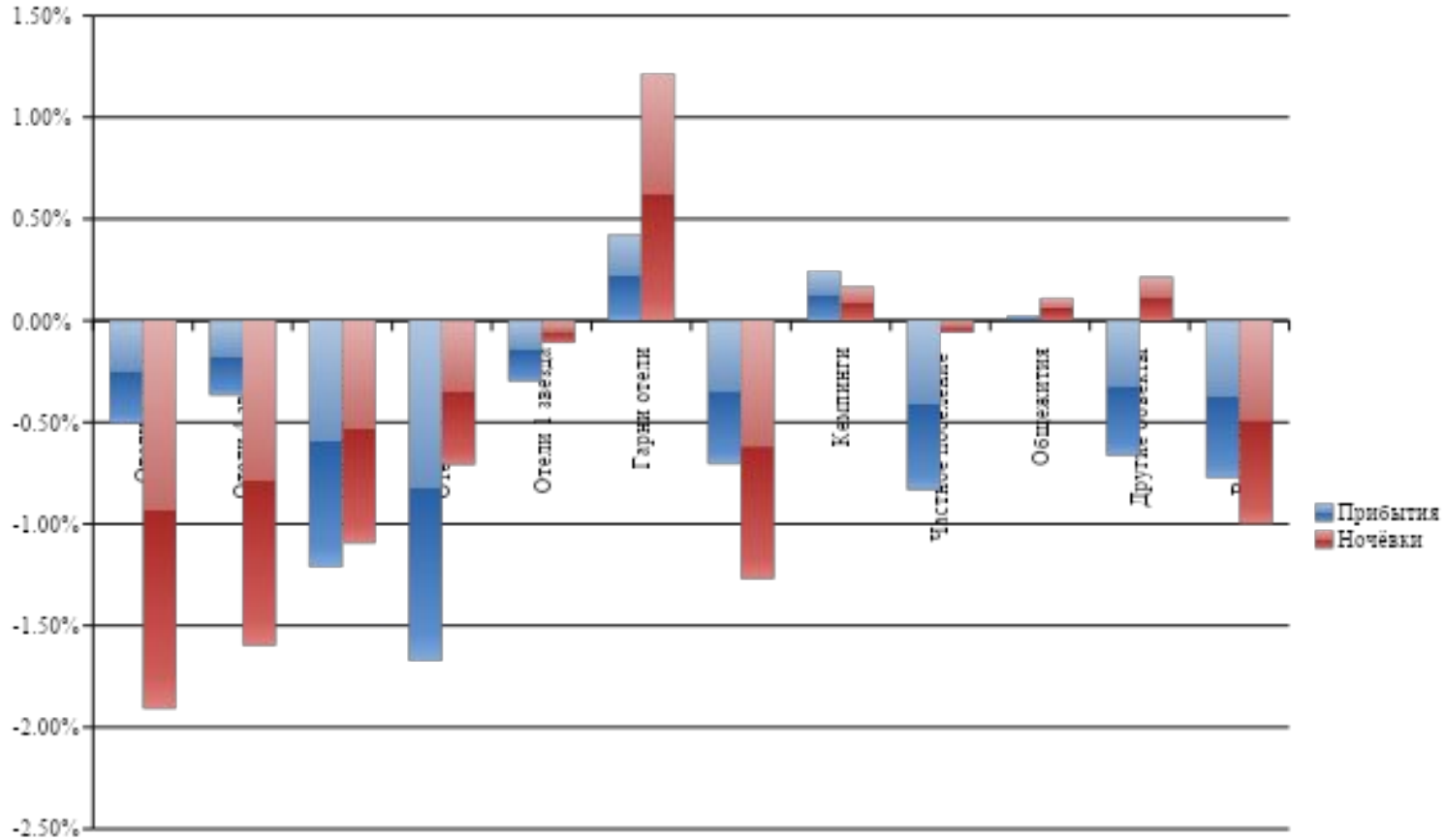


**Доли ночёвок россиян в отелях Чехии в
иностранном сегменте Чешского рынка по их
категориям по итогам 9 месяцев 2008 и 2009
годов**



ИЗМЕНЕНИЕ ДОЛИ ПРИБЫТИЙ И НОЧЁВОК РОССИЯН В ОТЕЛЯХ ЧЕХИИ В ИНОСТРАННОМ СЕКТОРЕ ПО ИХ КАТЕГОРИЯМ В ЯНВАРЕ-СЕНТЯБРЕ 2009 ГОДА В СРАВНЕНИИ С ЯНВАРЁМ-СЕНТЯБРЁМ 2008 ГОДА

Изменение доли россиян в иностранном сегменте в отелях Чехии по их категориям за 9 месяцев 2009 года в сравнении с 9 месяцами 2008 года

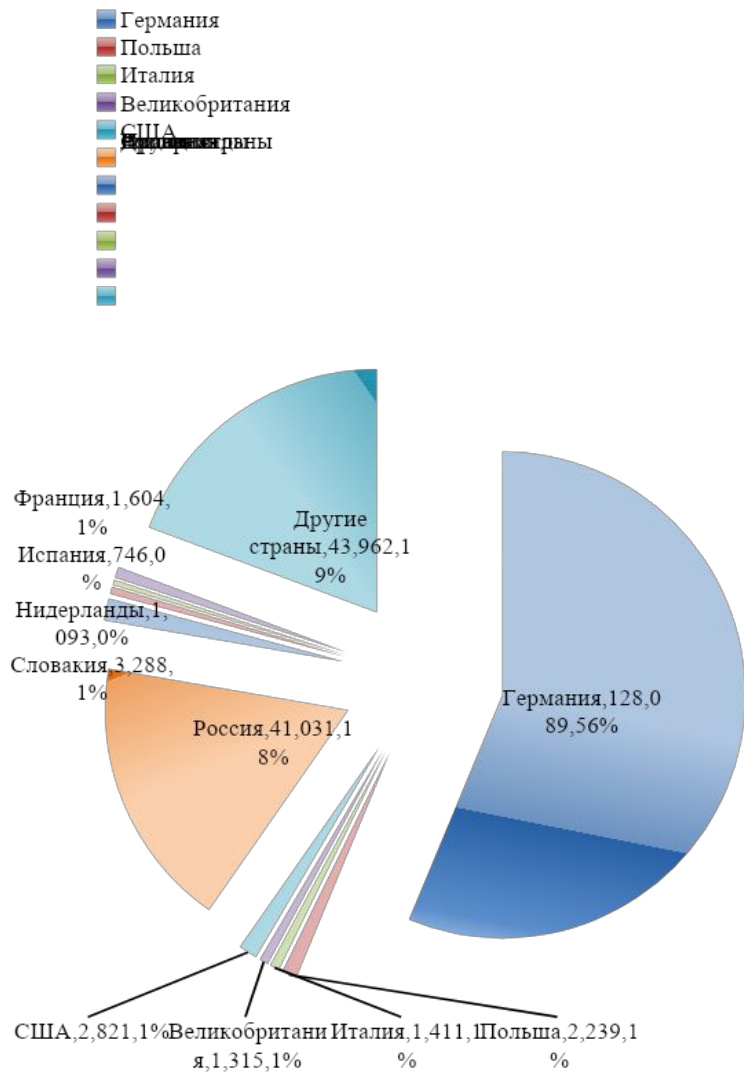


КОЛИЧЕСТВО ПРИБЫТИЙ И ПРОВЕДЁННЫХ НОЧЁВОК ПО СТРАНАМ ПРОЖИВАНИЯ В СРА-ОТЕЛЯХ ЧЕШСКОЙ РЕСПУБЛИКИ В ЯНВАРЕ-СЕНТЯБРЕ 2009 ГОДА. СРАВНИТЕЛЬНЫЙ АНАЛИЗ С ПРОШЛЫМ ГОДОМ

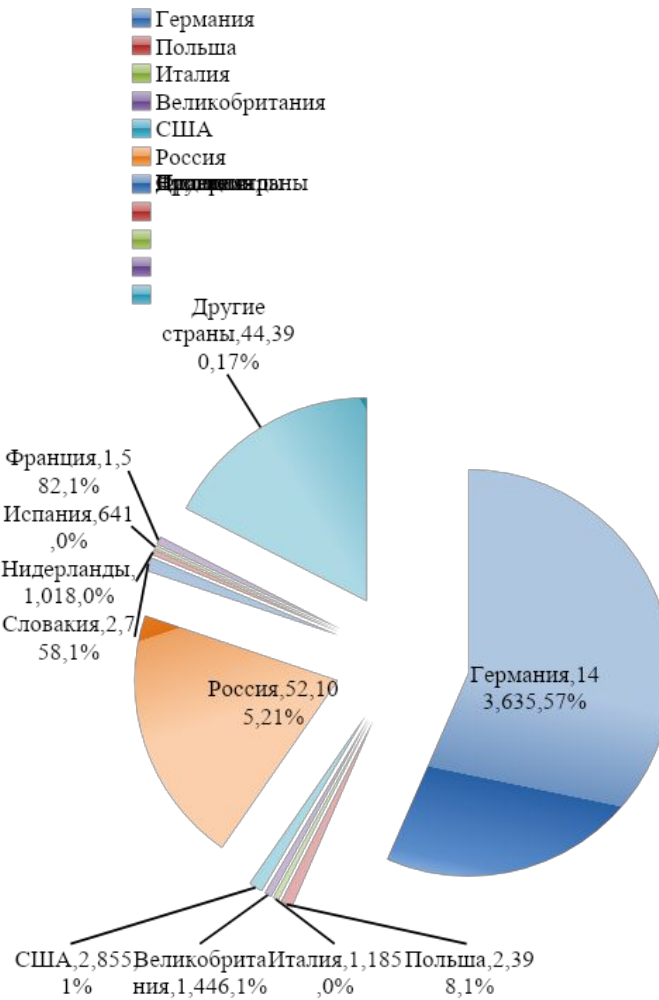
	1-й квартал 2009	2-й квартал 2009	3-й квартал 2009	Всего 2009: 1-й кв-3-й кв	Всего 2008: 1-й кв-3-й кв	% Доля 2009: 1-й кв-3-й кв	% Доля 2008: 1-й кв-3-й кв	(+/-%) изменение доли	Изменение 3.кв 09/3.кв 08	Изменение 1.кв 09 - 3.кв 09/ 1.кв 08 - 3.кв 08
Количество иностранных туристов	67 933	77 038	82 628	227 599	254 013	46,09%	49,24%	-3,15%	93,9	89,6
Жители Чехии	70 473	95 313	100 423	266 209	261 855	53,91%	50,76%	3,15%	104,0	101,7
Всего	138 406	172 351	183 051	493 808	515 868	100,00%	100,00%	0,00%	99,2	95,7
1. Германия	42 386	43 199	42 504	128 089	143 635	56,28%	56,55%	-0,27%	96,3	89,2
2. Польша	943	706	590	2 239	2 398	0,98%	0,94%	0,04%	106,7	93,4
3. Италия	329	316	766	1 411	1 185	0,62%	0,47%	0,15%	106,1	119,1
4. Великобритания	444	280	591	1 315	1 446	0,58%	0,57%	0,01%	102,4	90,9
5. США	372	861	1 588	2 821	2 855	1,24%	1,12%	0,12%	110,8	98,8
6. Россия	11 380	15 375	14 276	41 031	52 105	18,03%	20,51%	-2,48%	76,8	78,7
7. Словакия	925	1 056	1 307	3 288	2 758	1,44%	1,09%	0,36%	119,1	119,2
8. Нидерланды	311	373	409	1 093	1 018	0,48%	0,40%	0,08%	81,8	107,4
9. Испания	123	114	509	746	641	0,33%	0,25%	0,08%	145,4	116,4
10. Франция	400	596	608	1 604	1 582	0,70%	0,62%	0,08%	76,4	101,4
11. Другие страны	10 320	14 162	19 480	43 962	44 390	19,32%	17,48%	1,84%	98,2	99,0
Количество ночей иностранцев	587 687	687 678	747 677	2 023 042	2 348 436	39,10%	42,87%	-3,77%	89,1	86,1
Ночёвки жителей Чехии	695 951	1 129 189	1 326 197	3 151 337	3 129 641	60,90%	57,13%	3,77%	100,3	100,7
Всего	1 283 638	1 816 867	2 073 874	5 174 379	5 478 077	100,00%	100,00%	0,00%	97,7	94,5
1. Германия	353 519	371 824	367 070	1 092 413	1 261 669	54,00%	53,72%	0,27%	92,8	86,6
2. Россия	147 008	198 225	184 153	529 386	676 712	26,17%	28,82%	-2,65%	76,5	78,2
3. Нидерланды	2 125	1 506	1 563	5 194	4 564	0,26%	0,19%	0,06%	76,7	113,8
4. Италия	988	1 139	4 531	6 658	5 516	0,33%	0,23%	0,09%	119,9	120,7
5. США	2 139	8 297	14 942	25 378	25 287	1,25%	1,08%	0,18%	121,0	100,4
6. Великобритания	1 563	1 085	2 007	4 655	5 126	0,23%	0,22%	0,01%	98,2	90,8
7. Испания	454	374	1 319	2 147	1 701	0,11%	0,07%	0,03%	152,7	126,2
8. Польша	3 203	2 154	1 935	7 292	9 147	0,36%	0,39%	-0,03%	96,9	79,7
9. Словакия	3 708	4 273	6 097	14 078	11 174	0,70%	0,48%	0,22%	123,4	126,0
10. Франция	1 424	1 801	2 269	5 494	5 344	0,27%	0,23%	0,04%	102,3	102,8
11. Другие страны	71 556	97 000	161 791	330 347	342 196	16,33%	14,57%	1,76%	93,5	96,5
Продолжительность пребывания иностранцев	8,7	8,9	9,0	8,9	9,2	-	-	-	94,9	96,1
Продолжительность пребывания чехов	9,9	11,8	13,2	11,8	12,0	-	-	-	99,3	99,0
Продолжительность пребывания общая	9,3	10,5	11,3	10,5	10,6	-	-	-	98,5	98,7
1. Россия	12,9	12,9	12,9	12,9	13,0	-	-	-	245,1	99,3
2. Нидерланды	6,8	4,0	3,8	4,8	4,5	-	-	-	123,6	106,0
3. Германия	8,3	8,6	8,6	8,5	8,8	-	-	-	251,2	97,1
4. Испания	3,7	3,3	2,6	2,9	2,7	-	-	-	90,2	108,5
5. Италия	3,0	3,6	5,9	4,7	4,7	-	-	-	203,5	101,4
6. США	5,8	9,6	9,4	9,0	8,9	-	-	-	337,6	101,6
7. Великобритания	3,5	3,9	3,4	3,5	3,5	-	-	-	133,6	99,9
8. Франция	3,6	3,0	3,7	3,4	3,4	-	-	-	148,0	101,4
9. Польша	3,4	3,1	3,3	3,3	3,8	-	-	-	174,3	85,4
10. Словакия	4,0	4,0	4,7	4,3	4,1	-	-	-	217,7	105,7
11. Другие страны	6,9	6,8	8,3	7,5	7,7	-	-	-	334,0	97,5

СТРАНАМ ПРОЖИВАНИЯ: СРАВНИТЕЛЬНЫЙ АНАЛИЗ ЗА 9 МЕСЯЦЕВ 2009 И 2008 ГОДА

Долевое распределение прибытий в SPA-отели Чехии по странам проживания за 9 месяцев 2009 года

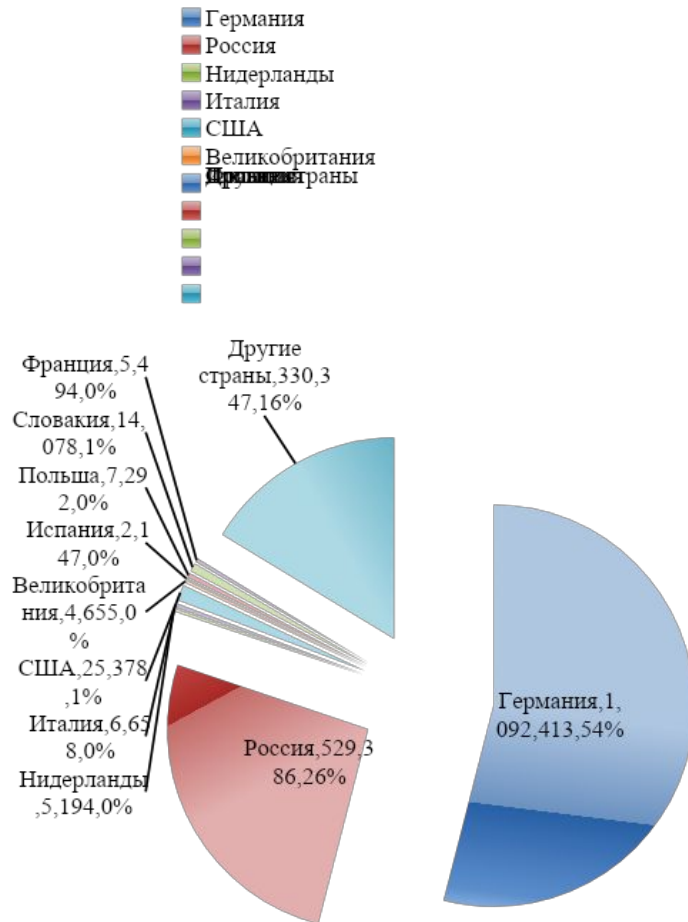


Долевое распределение прибытий в SPA-отели Чехии по странам проживания за 9 месяцев 2008 года

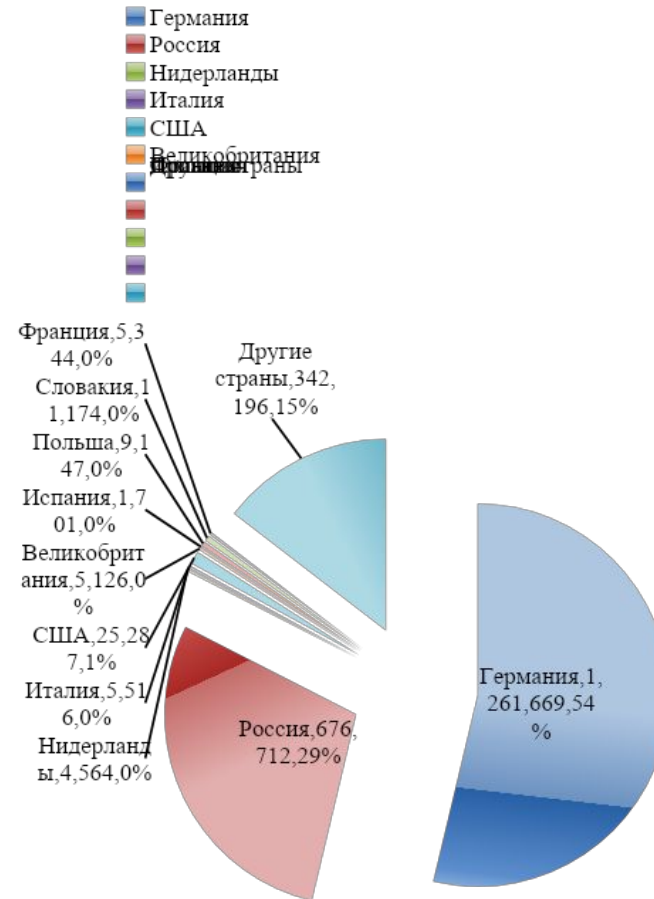


СТРАНАМ ПРОЖИВАНИЯ: СРАВНИТЕЛЬНЫЙ АНАЛИЗ ЗА 9 МЕСЯЦЕВ 2009 И 2008 ГОДА

Долевое распределение ночёвок в SPA-отели Чехии по странам проживания за 9 месяцев 2009 года

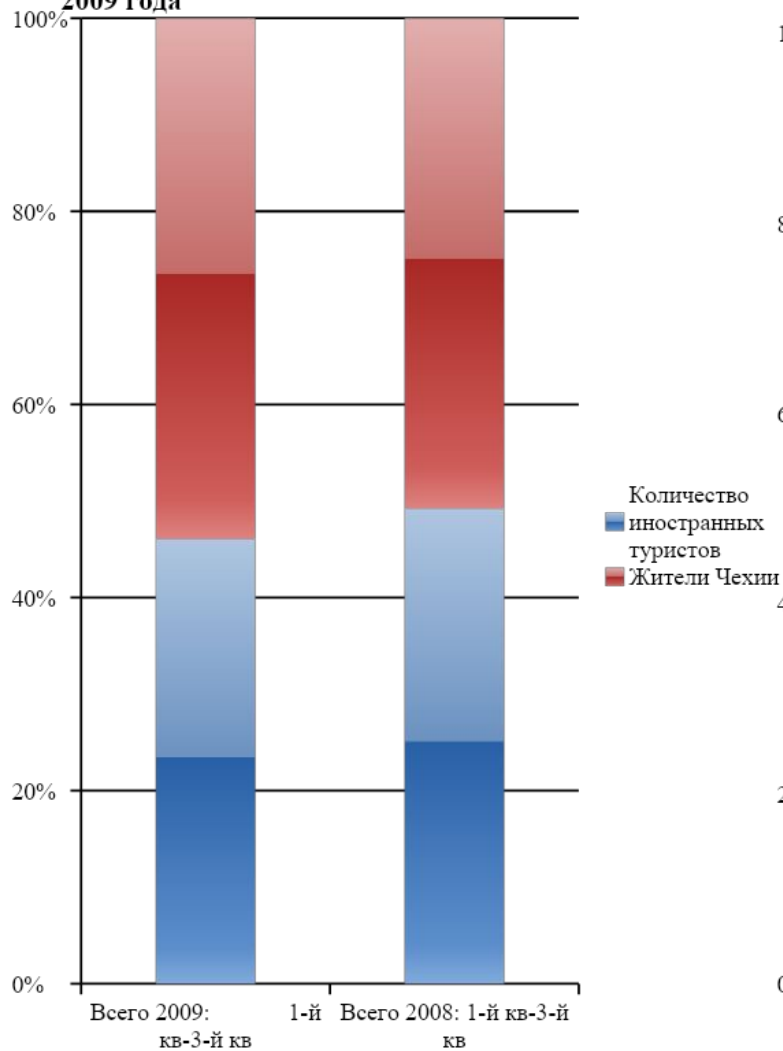


Долевое распределение ночёвок в SPA-отели Чехии по странам проживания за 9 месяцев 2008 года

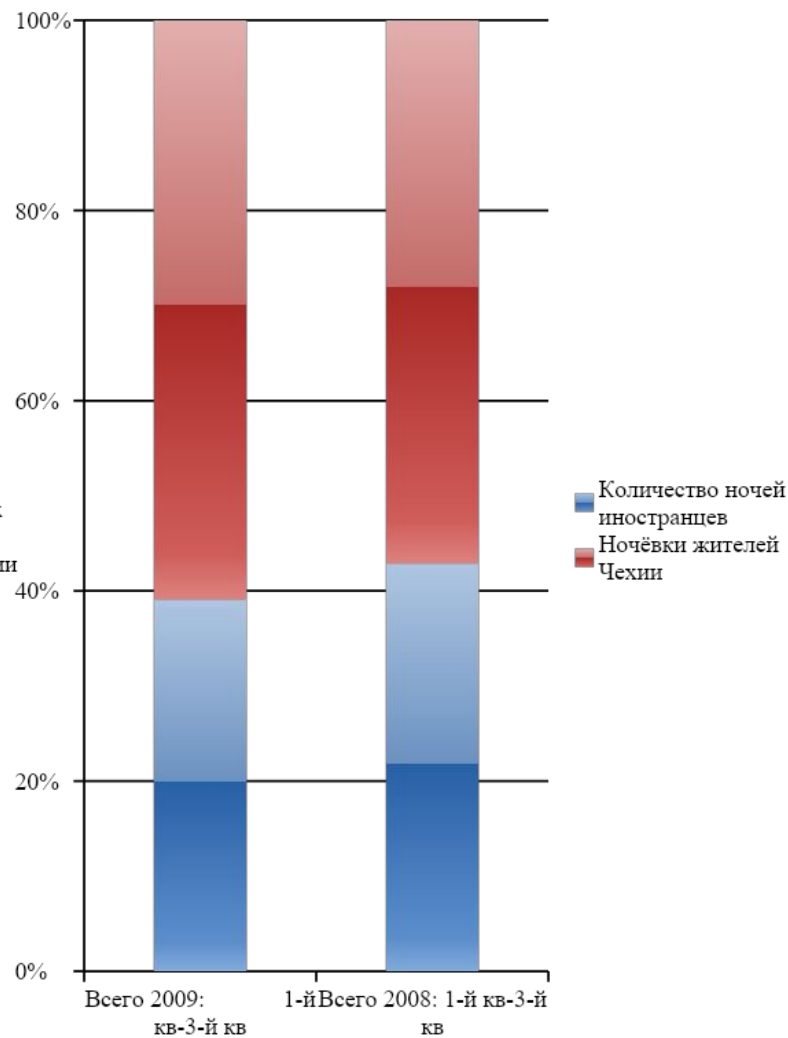


ПРОЦЕНТНОЕ СОТНОШЕНИЕ ПРИБЫТИЙ И НОЧЁВОК ЖИТЕЛЕЙ ЧЕХИИ И ИНОСТРАНЦЕВ В СПА-ОТЕЛЯХ ЧЕХИИ В ЯНВАРЕ-СЕНТЯБРЕ 2009 ГОДА: СРАВНИТЕЛЬНЫЙ АНАЛИЗ С ПРОШЛЫМ ГОДОМ

Процентное соотношение прибытий в SPA отели жителей Чехии и иностранцев за 9 месяцев 2008 и 2009 года



Процентное соотношение ночёвок в SPA-отелях жителей Чехии и иностранцев за 9 месяцев 2008 и 2009 года



ИЗМЕНЕНИЕ ПРОДОЛЖИТЕЛЬНОСТИ ПОЕЗДКИ В ЧЕХИЮ РОССИЯН И ИНОСТРАННЫХ ГРАЖДАН В SPA-ОТЕЛИ В ЯНВАРЕ-СЕНТЯБРЕ 2009 ГОДА: СРАВНИТЕЛЬНЫЙ АНАЛИЗ С ПРОШЛЫМ ГОДОМ

Диаграмма изменения продолжительности поездки иностранных граждан в первых трёх кварталах 2009 года и за 9 месяцев 2008 года в SPA-отелях Чехии

