

**Условия
нормативного
произношения.
АРТИКУЛЯЦИОННА
Я ГИМНАСТИКА**

Речевой аппарат состоит из 2-ух
тесно связанных между собой
частей :

ЦЕНТРАЛЬНОГО (регулирующего)

ПЕРЕФЕРИЧЕСКОГО(исполнительного)

Периферический отдел делится:

↓
дыхательный

↓
артикуляционный

↓
ГОЛОСОВОЙ

ДЫХАТЕЛЬНЫЙ



грудная клетка



трахея

ОТДЕЛ



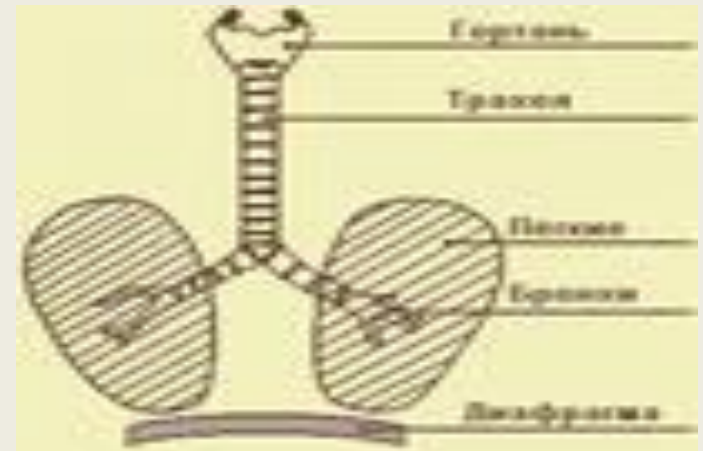
бронхи



Голосовой отдел:

гортань с голосовыми складками

Гортань-это широкая короткая трубка , состоит из хрящей и мягких тканей. Сверху гортань переходит в глотку, снизу- в дыхательное горло (трахею)



Органы артикуляции



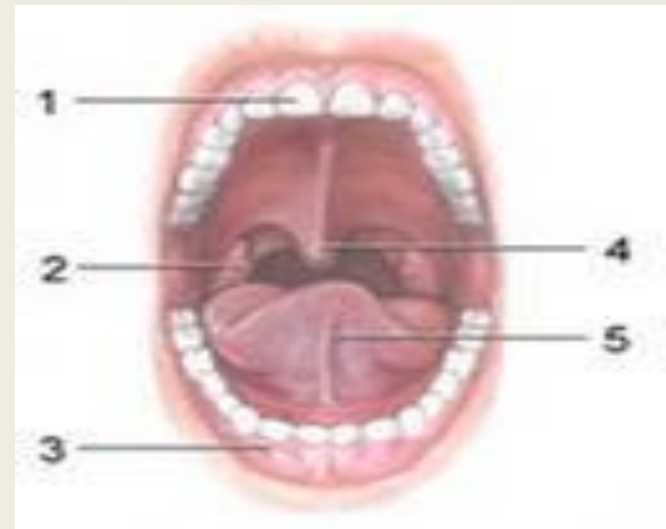
ПОДВИЖНЫЕ

- **ЯЗЫК**
- **НИЖНЯЯ ЧЕЛЮСТЬ**
- **ГУБЫ**
- **МЯГКОЕ НЁБО**



НЕПОДВИЖНЫЕ

- **ВЕРХНЯЯ ЧЕЛЮСТЬ**
- **ТВЁРДОЕ НЁБО**



Язык-это массивный мышечный орган, который заполняет почти всю ротовую полость

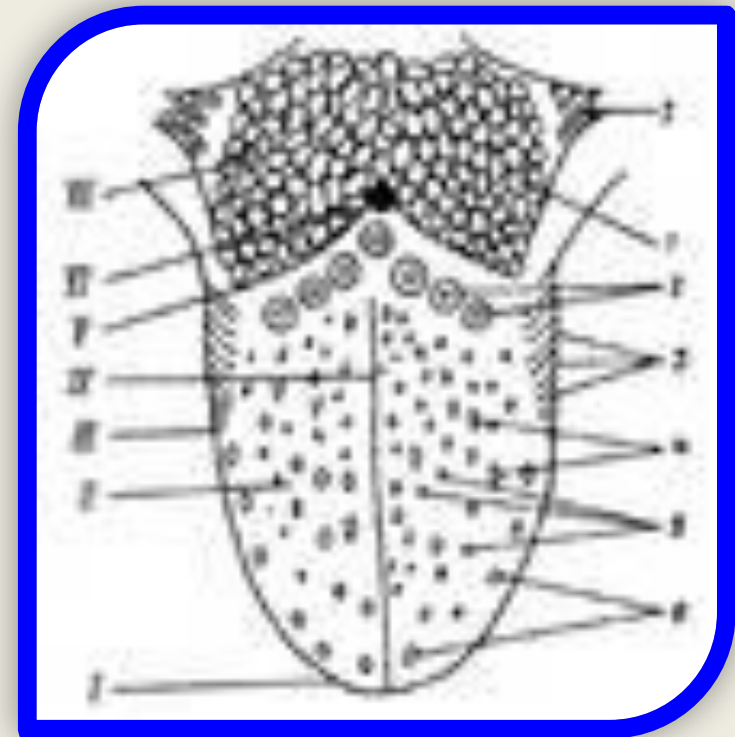
Подвижная часть

- кончик языка
- передний край(лезвие)
языка
- боковые края
- спинка языка

Неподвижная часть

- **корень языка**

Язык может быть
массивным
(**макроглоссия**),
маленьким
(**микроглоссия**)



Челюсти: должен быть сформирован правильный прикус (должны быть сомкнуты коренные зубы, верхние резцы находятся чуть впереди нижних, в той или иной мере прикрывая их).

Альвеолы: два выступающих ребристых бугорка с ложбинками между ними, находятся за верхними резцами.

Твёрдое нёбо: находится за альвеолами, простирается в глубь ротовой полости и заканчивается мягким нёбом. На конце его находится маленький язычок, вибрация которого формирует гласный звук [р]. **Твёрдое нёбо может быть высоким (готическое), плоским.**



по месту своего образования звуки
подразделяются:

ГУБНЫЕ (образуются только при помощи губ): Б.М;

ГУБНО-ЗУБНЫЕ: В.Ф;

ПЕРЕДНЕЯЗЫЧНЫЕ (произносимые при помощи
передней части языка) Т.С.Ч;

ЗАДНЕЯЗЫЧНЫЕ (К,Г,Х).

УСЛОВИЯ НОРМАТИВНОГО ПРОИЗНОШЕНИЯ:

- ✓ Развитие речевого слуха;
- ✓ Развитие речевого дыхания ;
- ✓ Правильная артикуляция.



Артикуляционный уклад звука “Ш”

- губы вытянуты вперед и округлены,
- зубы сближены до расстояния 4-5 мм,
- кончик языка поднят к альвеолам верхних зубов,
- средняя часть спинки языка прогибается,
- задняя часть спинки языка поднята по направлению к мягкому небу,
- боковые края языка прижаты к верхним коренным зубам,
- сильная струя воздуха проходит через две щели: между задней частью языка и мягким небом, и между кончиком языка и твердым небом,
- голосовые складки разомкнуты – голос не производят.

Артикуляционный уклад звука “Р”

- положение губ нейтральное,
- зубы сближены до расстояния 4-5 мм,
- кончик языка поднят к альвеолам верхних зубов – он напряжен и вибрирует,
- спинка языка опущена,
- задняя часть языка отодвинута назад и слегка приподнята по направлению к мягкому небу,
- боковые края языка прижаты к верхним коренным зубам,
- сильная струя воздуха проходит посередине,
- голосовые складки сомкнуты – производят голос.

При произнесении звука “Рь” положение органов артикуляции сходное, но губы растягиваются в стороны больше, спинка языка поднимаются немного выше к твердому небу и вперед, а задняя часть языка продвинута вперед.

Артикуляционный уклад звука “С”

- губы слегка растянуты в улыбку, видны передние зубы,
 - зубы сближены до расстояния 1-2 мм,
 - кончик языка упирается в нижние резцы,
 - передняя часть спинки языка выгнута,
 - боковые края языка прижаты к коренным зубам,
 - вдоль языка по его средней линии образуется желобок,
 - между передней частью языка и передними верхними зубами образуется щель,
 - сильная струя воздуха, проходя через эту щель, вызывает свистящий шум,
 - голосовые складки разомкнуты – не производят голос.
- При произнесении звука “Съ” положение органов артикуляции сходное, но губы растягиваются больше, передняя часть спинки языка поднимается выше к твердому небу и вперед.

Недостатки

звукопроизношения:

- *Замены* -звук заменяется на другой (например: сапка/шапка/);
- *Искажения*- звук искажается вследствие различных причин;
- *Отсутствие*-звук отсутствует вовсе (ыба/рыба/)

Дефекты произношения шипящих и свистящих (С, З, Ш, Ж, Щ, Ц, Ч) называется

Сигматизм- в том случае, если звук искажается

Парасигматизм- если звук заменяется другим.

ПРИЧИНЫ ПАРАСИГМАТИЗМА:

1.нарушение фонематического восприятия и дифференциации звуков;

2.иногда-нарушение движения органов речевого аппарата.

С → **Т Т* С*** **Ш** → **Д Д* З З*** **Ч** → **Т* С***
З → **Д Д* З*** **Ц** → **Т Т* С С*** **Щ** → **Т* С***

Это- физиологические замены до трёх лет, связаны с онтогенезом фонематической системы языка.

После трёх лет- это патология

Патологические замены , не связанные с

ОНТОГЕНЕЗОМ:

З → **В,Х** **С** → **Ф,Х** **Ш,Ж** → **В,Х**

Сигматизм:

Межзубный **Призубный** **Губно-зубной** **Боковой**

Шипящий **Свистящий** **Носовой** **Щёчный**

Дефект озвончения

Дефект смягчения

Дефекты произношения :

[Р]-ротоцизм и параротоцизм

[Л]-ламбдацизм и параламбдацизм

[К]-капацизм и паракапацизм

[Г]-гамацизм и парагамацизм

[Х]- хитизм и паракхитизм

Подбор артикуляционных упражнений осуществляется по основным критериям:

- 1. Учет нормальной артикуляции нарушенного звука;*
- 2. Учет конкретной формы нарушенного произношения;*
- 3. Учет индивидуальных особенностей и потенциальных возможностей ребенка.*

Артикуляционная гимнастика может проводиться:

- фронтально (с группой), проводятся общеразвивающие упражнения;*
- индивидуально;*
- подгруппой (3-4 человека), проводятся упражнения для подготовки артикуляционного уклада определённого звука.*

Артикуляционные упражнения :

статические - удержание органов артикуляции в определенной позе, они служат для формирования артикуляционного уклада :

- «улыбка»,
- «трубочка»,
- «окошко»,
- «лопатка»,
- «иголочка».



динамические – многократное повторение одного и того же движения:

- «улыбка-трубочка»,
- «качели»,
- «маятник»,
- «лопатка-иголочка».



Критерии подбора артикуляционных упражнений:

1. учет нормальной артикуляции нарушенного звука;
2. учет конкретной формы нарушенного произношения;
3. учет индивидуальных особенностей и потенциальных возможностей ребенка.

Комплексы упражнений для активных органов артикуляции:

- губ,
- нижней челюсти,
- языка,
- мягкого нёба,
- мимической мускулатуры (щёк).



Методика проведения упражнений:

1. логопед или воспитатель рассказывает о выполнении упражнений;
2. предлагает образец выполнения упражнения;
3. контролирует и корректирует выполнение упражнений ребенком.

Артикуляционная гимнастика длится не более 5-8-10 минут.

Чем чаще и качественнее выполняется гимнастика, тем эффективнее пройдет постановка звука.



Несовершенства речевого дыхания:

- неумение рационально использовать выдох;
- речь на вдохе;
- неполное возобновление запаса воздуха.

ЭТАПЫ РАЗВИТИЯ РЕЧЕВОГО ДЫХАНИЯ:

1.формирование сильного плавного ротового выдоха. При этом надо научить ребенка контролировать время выдоха, расходовать воздух экономно. Дополнительно у ребенка развивается способность направлять воздушную струю в нужном направлении.

2.тренировка речевого дыхания.



ФОРМИРОВАНИЕ ПЛАВНОГО РЕЧЕВОГО ВЫДОХА



Параметры правильного ротового выдоха:

- выдоху предшествует сильный вдох через нос - "набираем полную грудь воздуха";***
- выдох происходит плавно, а не толчками;***
- во время выдоха губы складываются трубочкой, не следует сжимать губы, надуть щеки;***
- во время выдоха воздух выходит через рот, нельзя допускать выхода воздуха через нос (если ребенок выдыхает через нос, можно зажать ему ноздри, чтобы он ощутил, как должен выходить воздух);***
- выдыхать следует, пока не закончится воздух;***
- во время пения или разговора нельзя добирать воздух при помощи частых коротких вдохов.***

Лети, бабочка!

Цель: развитие длительного непрерывного ротового выдоха; активизация губных мышц.

Оборудование: 2-3 яркие бумажные бабочки.

Ход игры: Перед началом занятия к каждой бабочке привяжите нитку длиной 20-40 см, нитки прикрепите к шнуру на некотором расстоянии друг от друга. Шнур натяните так, чтобы бабочки висели на уровне лица стоящего ребенка.

Педагог показывает ребенку бабочек и предлагает поиграть с ними.

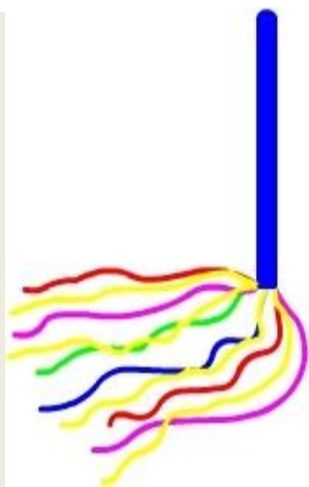
-Смотри, какие красивые разноцветные бабочки! Посмотрим, умеют ли они летать.

Педагог дует на бабочек.

- Смотри, полетели! Как живые! Теперь ты попробуй подуть. Какая бабочка улетит дальше?

Ребенок встает возле бабочек и дует на них. Необходимо следить, чтобы ребенок стоял прямо, при выдохе не поднимал плечи, **дул на одном выдохе, не добирая воздух**, не надувал щеки, а губы слегка выдвигал вперед.

Дуть можно не более 10 секунд с паузами, чтобы не закружилась голова.



Этапы развития речевого дыхания:

- пропевание гласных звуков - **А, О, У, И, Э;**
- длительное произнесение некоторых согласных звуков –
С, З, Ш, Ж, Ф, Х;
- произнесение слогов на одном выдохе;
- произнесение слов на одном выдохе;
- произнесение фраз различной длины на одном выдохе;
- чтение стихотворений;
- пение песенок;
- выразительный рассказ, пересказ текстов.



**СПАСИБО ЗА
ВНИМАНИЕ!**

