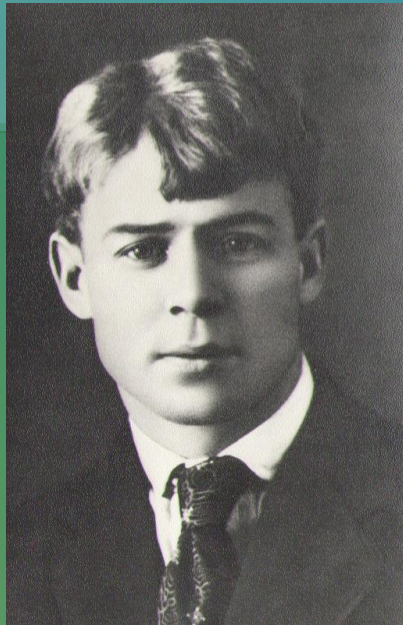


Очерк жизни Сергея Александровича Есенина

(1895-1925)



Цель:

Пробудить интерес к личности и творчеству Сергея Есенина; раскрыть духовный мир поэта, круг его интересов и увлечений; показать, как рос поэтический талант Есенина, кто оказал на него влияние в жизни и в поэзии.

Эпиграфы

Сергей Есенин не столько человек,
сколько орган, созданный природой
исключительно для выражения
неисчерпаемой «печали полей», любви
ко всему живому в мире и милосердия,
которое – более всего иного –
заслужено человеком.

М.Горький

*Он пел, как поёт
птица.*

Радек



С.Есенин родился в селе Константиново Рязанской губернии. В поэме «Чёрный человек» поэт называет свою семью «простой, крестьянской». Семья Есениных выделялась малоземельем. Первой заботой семьи и основным расходом было образование детей: Сергея, Екатерины и Александры. Дети подрастали на радость способными – «жадными на ученье». Сергея по окончании Константиновской четырёхлетки определили в Спас - Клепиковскую учительскую школу.





Диплом сельского наставника Есенин (весной 1912г.) всё-таки получил, но от распределения в деревенскую школу при самом искреннем сочувствии к «забитому» и «гонимому народу» наотрез отказался. Стихи начал писать с 9 лет, но, к сожалению, они не сохранились. В 1912г. переезжает в Москву, чтобы начать работать. Устроился после нескольких перемен «рабочих мест» помощником корректора при типографии и установил связи с музыкально – литературным кружком Суриковского.



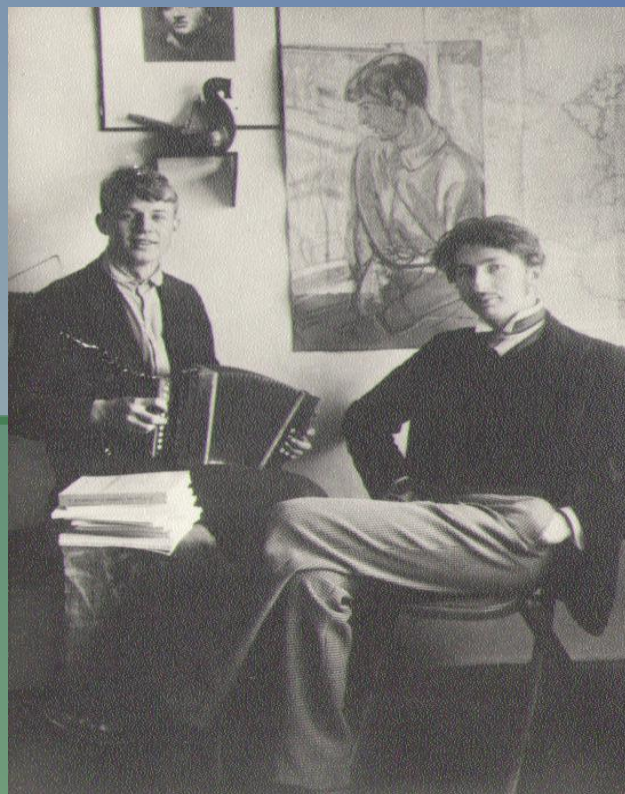
С.Есенин среди
сотрудников типографии
И.Д.Сытина.

Москва **1913-**
1914гг.



В типографии С.Есенину помогает опытный корректор Анна Изряднова. Есенин записывается осенью 1913г. вольнослушателем в народный университет им. А.Л. Шанявского. В этом году, не венчаясь, переезжает к Анне. В декабре 1914г. у девятнадцатилетнего отца родился сын Юрий. Соблюдая видимость семейственности, до марта 1915г. жил с Анной в тихой комнатке за Серпуховской заставой. Анна растит себе сына, а Сергей – растит себя поэтом.

С осени 1914г. Есенин работает, постоянно оглядываясь на Блока. Встречается с А. Ахматовой, Н.Клюевым. Выпускает в 1916 г. Сборник «Радуница» и повесть «Яр».



Знакомится в этот период Есенин с С.Городецким.

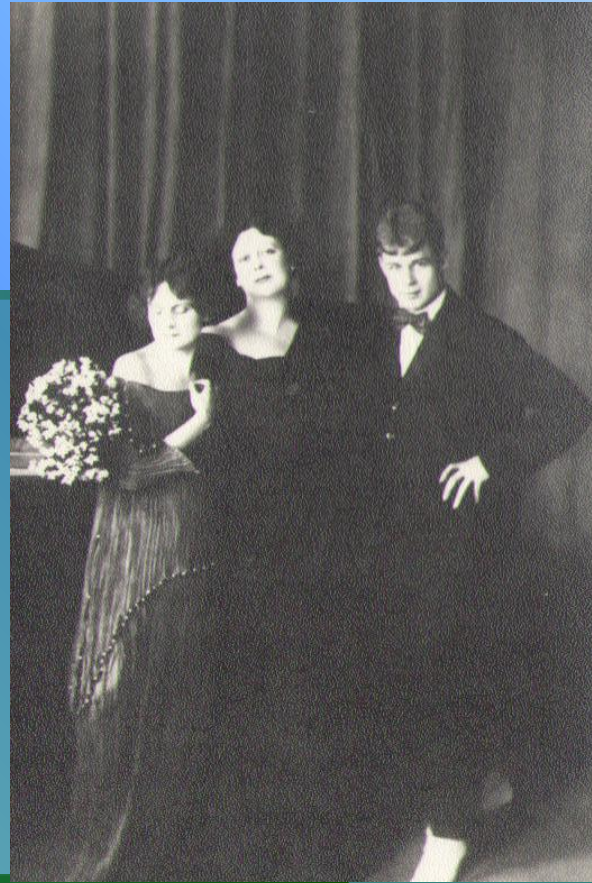
Положение на русско-германском фронте становилось всё тревожнее. Есенина приказом от 23 февраля 1917г. направили в Могилёв, в действующий пехотный полк, но произошла Февральская революция. В середине марта он вернулся в Петроград. Получил распределение в Школу прапорщиков, но по назначению не явился.



Осенью 1921г., примкнув к имажинистам художника Георгия Якулова, Есенин знакомится с Айседорой Дункан. Встреча с ней оказалась для Есенина губительной. Айседора страдала запоями, пил и Сергей, но запоями не страдал. Годы в браке с Дункан превратили пагубную привычку в болезнь. В 1922г. Есенин



чуть больше года прожил
«среди стран»
(галопом по Европам
с заездом в Сев. Америку).



С.Есенин с Айседорой Дункан
и её приемной дочерью.

Москва, **1923**г.

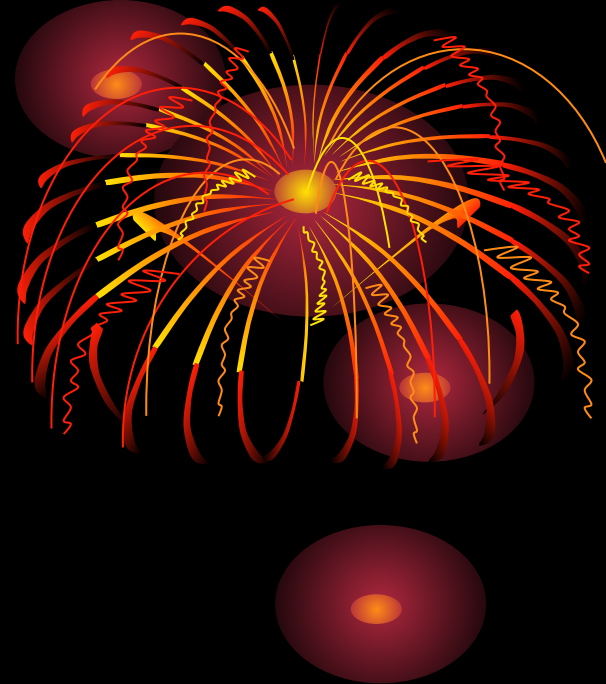


С сентября 1924г. По сентябрь 1925г. Есенин жил в основном на Кавказе... мотался между Азербайджаном, Грузией и Москвой. В Москве встречался с Л. Леоновым, а в Ленинграде – с молодыми поэтами.

В 1925г. С.А.Есенина не стало.
Гроб с его телом был
установлен в Доме печати.
На траурном транспаранте
над Домом печати было
написано **ВЕЛИКИЙ**. Это
было единственно верное,
народное слово.

В 1925г. А.Блок дал отзыв о стихах Есенина: «Стихи свежие, чистые, голосистые, многословные». Первый сборник стихов Есенина назывался «Радуница». Ведущая тема сборника - любовь к России, русской природе. Природа, деревня и Родина сливаются в единое целое – прекрасный и светлый мир, в котором любовь, красота и грусть.

«Моя лирика жива
одной большой любовью,
любовью к Родине».



(С.А.Есенин)