

Зоология и экология животных Вышневолоцкого района Тверской области

Авторы проекта:

Драгой Антон, Пушкин Юрий,
Евсюкова Алина

Руководитель: Коршакова Л.А.

МОУ СОШ №19
2011 год

Цель:

Уточнить какие представители животного мира населяют леса
Вышневолоцкого района;
Какие факторы влияют на экологию животного мира;
Помочь уберечь животный мир.

Задачи:

- подобрать и изучить литературу по теме;
- учиться самостоятельно работать с художественной литературой (вычитывать из текста главное, читать, пересказывать, формулировать вопросы «на понимание»);
- учиться работать в группах (выслушивать мнения товарищей, высказывать и отстаивать свою точку зрения);
- учиться анализировать полученную информацию, делать выводы;
- выступить перед ребятами из других классов нашей школы;
- принять участие в городской конференции юных исследователей природы.

Объект исследования:

Животные леса

База исследования:

Учащиеся 3 Б класса МОУ СОШ №19

Гипотеза исследования.

Предполагаем, что необходимо уточнить
факторы, влияющие на численность
ЖИВОТНЫХ

Методы исследования:

Подбор и изучение материала по теме.

Опрос.

Наблюдения.

Выводы.

В последние столетия природные комплексы нашего региона сильно видоизменены человеческой деятельностью. До того как человек стал заниматься земледелием и скотоводством наша территория сплошь была покрыта лесами.

Затем началось широко-массштабное сведение лесов. Их место заняли поля, луга, пастбища. А в последствии города, дороги, промышленные объекты. Количество животных стало сокращаться. Эти процессы продолжаются и сейчас.



В настоящее время самым мощным фактором , влияющим на расселение животного мира является хозяйственная деятельность человека, загрязнение рек и озер промышленными и бытовыми стоками . Многие животные не выносят присутствия человека, покидают свои исконные места.

Важнейшей экологической проблемой является сохранение всего видового разнообразия животного мира.

Основу современной фауны Вышневолоцкого района составляют такие виды – заяц-беляк, рысь, лисица, лось, медведь, енот , белка и другие.

В гору бегом, а с горы кувыркком.

Кто это?

ЗАЯЦ -

уши у зайца длинные , а хвостик пушистый и коротенький, задние лапы длиннее передних. . Весной и летом шубка на зайце серая с рыжевато - бурыми подпалинами. Маму зайчат называют - зайчихой. Голодных малышей накормит любая зайчиха. Зайчат родившихся осенью называют - «листопадничками».

У зайца много врагов – волки, лисы, рысь, человек. На зиму меняет серую шубку на белую и теплую, в такой шубке на снегу его будет не видно и тепло. Зимой питается корой и ветками деревьев, скачет за лосями зайчишка и подбирает обломанные ветки осины.



Как называют маму зайчат?

Кто кроме зайчихи-мамы может
накормить зайчат?

Зачем заяц скачет за лосями
зимой?

Как заяц готовится к зиме?

Почему меняет окраску на
зиму?

Всех зверей она хитрей, Шубка рыжая на ней.

ЛИСА –



очень красивое животное - рыжевато-коричневый мех, белая грудка и чёрные «сапожки», длинный пушистый хвост. Рыжая лисица может жить где угодно. Питается мышами, полёвками, зайцами, не побрезгует и кузнечиками, ест землянику, чернику. Селятся в покинутых норах барсуков и енотов, расширяют их и прокладывают дополнительные ходы. Враги у лисицы – это человек, волк и рысь. На зиму лиса меняет шубу на более теплую и яркую.

Почему говорят – лиса всему
лесу краса?

Как меняется лисий наряд к
зиме?

Как называется жилище лисы?

Чей дом может занять лиса?

Чем питается лиса?

Какие враги есть у лисы?

Есть у нас такой обычай –
Ходим стаей за добычей,
Прячемся у темной ёлки,
Кто мы – лисы или.....?



ВОЛК -

зверь

очень выносливый, может пробежать до **60** км. Волчья стая состоит от **2** до **8** животных, дисциплина у волков очень строгая, каждый знает своё место. Волки могут охотиться на мелких животных и даже на лосей, чаще они выбирают больных и слабых. Летом стая охотится только ночью, а зимой и днём. На зиму шуба меняется на более теплую. Летом у волков в норах появляется потомство – от **2** до **4** волчат.

Как называют детёнышей
волка?

Чем питается волк?

Как готовится к зиме?

Как называют семью
волков?

Как называется жилище ?

**Меньше тигра, больше кошки,
над ушами – кисти-рожки.
С виду кротов, но не верь:
страшен в гневе этот зверь!**



РЫСЬ –

размером со среднюю собаку, изящные уши с кисточками, хитрые глаза, задние ноги длиннее передних, хвост словно обрубил, лапы широкие. Охотится рысь всегда в одиночку – ловит всё, что движется, но предпочитает поймать зайца. Весной появляются **1-2** рысёнка, своё жилище чаще всего рысь делает в широком дупле. Главный враг рыси – это человек, который уничтожает их из-за красивой шкуры.

Как называется жилище
рыси?

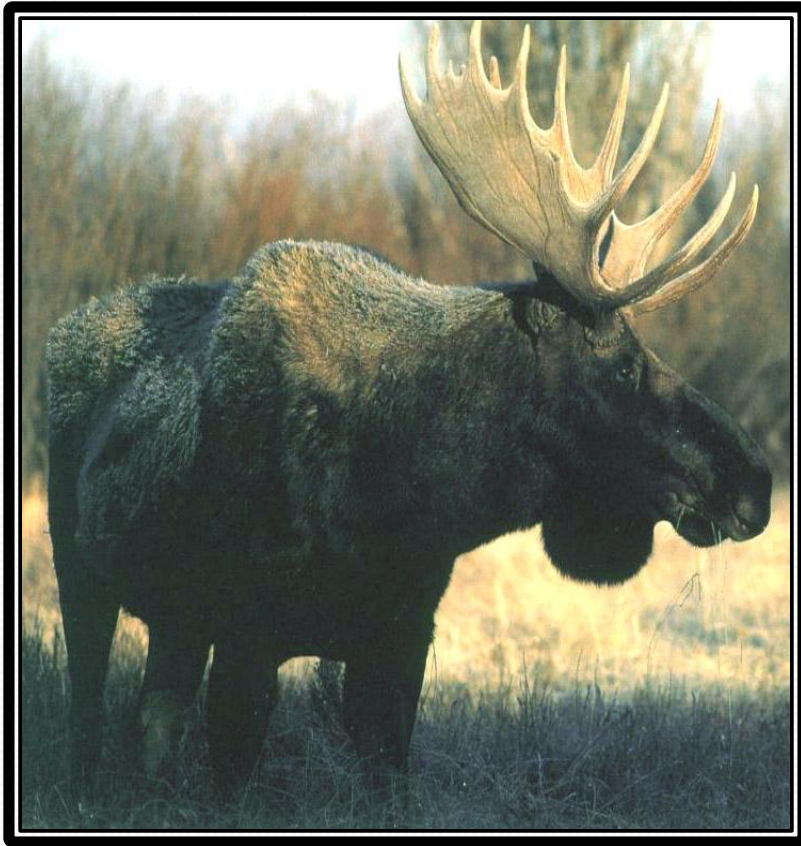
Как называют детёнышей
рыси?

Чем питается ?

Какие враги есть у рыси?

Трав копытами касаясь,
Ходит по лесу красавец,
Ходит смело и легко,
Рога раскинув широко.

ЛОСЬ –



самое крупное животное леса, его рост превышает **2** м. а масса может достигать **600** кг. Этот лесной великан кормится разнообразной растительной пищей. Весной появляется один, редко два лосёнка, чтобы защитить его в ход идут и огромные рога и мощные копыта, которыми он может разбить голову волку и даже медведю. Главный враг – человек, который истребляет его из-за мяса.

Чем питается лось?

Какие враги есть у лося?

Как называют детёнышей
лося?

Как защищают своих
детёнышей?

МЕДВЕДЬ

Он большой и косолапый,

А в малинник как
придет,

Ягоды широкой лапой
В свой зубастый рот
кладёт.

Но к зиме устанут ноги –
До весны лежит в
берлоге.



Наиболее типичными местами обитания бурого медведя являются глухие леса с буреломом. Для берлоги медведь избирает самые надежные, глухие уголки. В феврале-марте у медведицы появляются медвежата.



В случае опасности покидают берлогу и после блужданий по лесу занимают новую. Питаются и растительной и животной пищей (мыши, рыба).

Врагов у медведя практически нет, только человек влияет на его численность.

Как называется жилище
медведя?

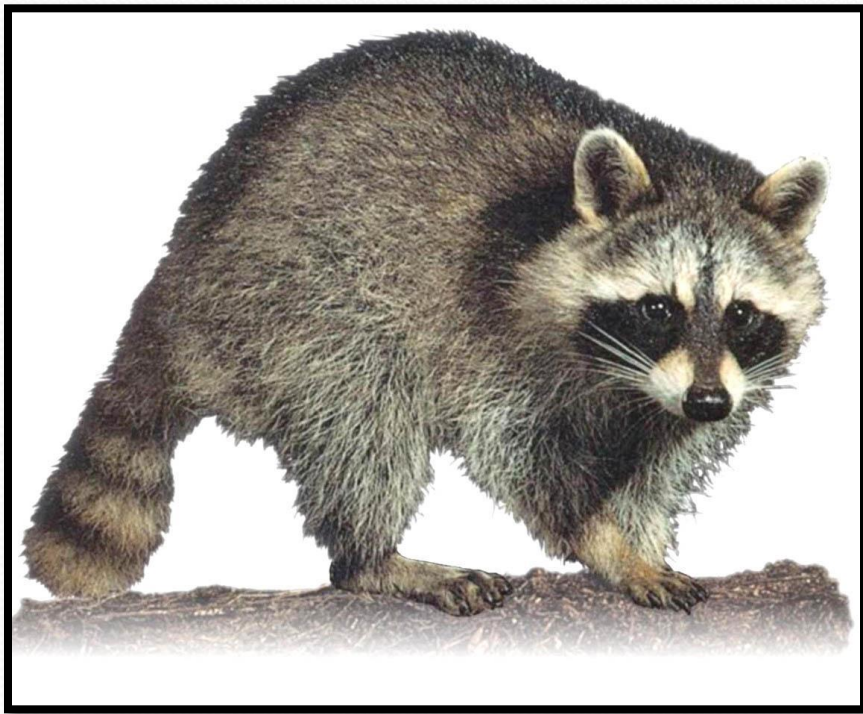
Чем питается медведь?

Как зимует ?

Какие враги есть у медведя?

Когда появляются
детеныши?

**Хвост пушистый, полосатый,
Но я хищный зверь , ребята,
И в воде не захлебнусь,
И на дерево взберусь. ЕНОТ**



- в сумерки и по ночам бродит в поисках пищи. Он хорошо лазает по деревьям, но обычно кормится на земле, в болотах и мелководьях. Пищей ему служат лягушки, раки, рыба, грызуны , а также всевозможные ягоды, желуди, орехи. Перед тем как съесть добычу, енот полощет её в воде, что и дало повод назвать его полоскуном. Енот-полоскун — единственный представитель семейства, который на зиму погружается в длительный сон.

Основной враг – волк.

Как называется жилище
енота?

Чем питается енот?

Как зимует ?

Какие враги есть у енота?

Что делает с едой перед
тем как её съесть?

**Это что за шалунишка
Рвёт с еловой ветки шишку,
Семена в ней выгрызает,
Шелуху на снег бросает?**

БЕЛКА –

самый резвый, непоседливый зверёк. В тёплую погоду она постоянно в движении, а в холодную прячется в дупле. Летом шерсть рыжеватая по цвету, зимой серая - очень теплая. На зиму белка делает запасы – грибы, орехи, желуди; утепляет свои дупла мхом, травой – у неё их несколько. Если кормёжки не хватает – покидает родные места. Самые главные враги – человек и куница.



Как называется жилище белки?

Чем белка его утепляет?

Чем питается белка?

Что делает белка, если корму в лесу не хватает?

Какие запасы делает на зиму?

Какие враги есть у белки?



Благодаря своевременно принятым мерам охраны некоторые виды животных удалось спасти от полного уничтожения – например, запрет на отстрел лосей и волков позволил не только сохранить этих лесных обитателей, но и приумножить их численность.



Полный запрет на добычу медведя, оказал положительное влияние на численность этих хищников.



Принят ряд законодательных актов, направленных на сохранение фауны, контролируется вырубка лесов, отстрел животных ведется строго по лицензиям.

Благодаря этим мерам численность животных на 1000 га в районе на сегодняшний день составляет:

белка – 300

медведь – от 70 до 100

рысь – от 20 до 30

заяц – до 400

лиса – от 10 до 12

волк – от 12 до 18

енот – от 15 до 20

лось - от 5 до 8

Вывод:
В природе всё тесно связано между собой. И человек, который сам является частью природы – тесно связан с живыми существами. В наши дни не осталось животных, которым не угрожало бы вымирание по вине человека.



Вмешательство человека в жизнь природы нельзя остановить. Но всем нам надо стремиться к тому, чтобы не причинять ей вред, чтобы она как можно меньше страдала от нашего вмешательства.

А для этого надо знать и любить природу, знать животных, которые живут рядом с нами, их повадки, привычки, образ жизни.

Знать, чтобы сохранить и сбереечь!!!