

Российская Федерация, субъекты
Российской Федерации и муниципальные
образования как субъекты
предпринимательского права.

Шмакова Т.В., Ю-104

Выделяются по крайней мере *три направления* предпринимательской деятельности.

Первое — это участие в предпринимательской деятельности через посредство создаваемых коммерческих и некоммерческих организаций.

- Различаются виды таких организаций.
- Это государственные и муниципальные унитарные предприятия, которым имущество принадлежит на праве хозяйственного ведения. Его собственники, т. е. государство и муниципальные образования, утверждают устав предприятия, назначают его руководителя и заключают с ним контракт, определяют предмет и цели деятельности предприятий, осуществляют контроль за использованием по назначению и сохранностью принадлежащего предприятиям имущества, имеют право на получение части прибыли от использования имущества.



Второй вид— казенные предприятия и учреждения, за которыми имущество закреплено на праве оперативного управления. Собственники имущества вправе изъять у них излишнее, неиспользуемое либо используемое не по назначению имущество и распорядиться изъятым по своему усмотрению. Собственник же определяет порядок распределения доходов казенного предприятия. Если учреждению в соответствии с учредительными документами предоставлено право осуществлять приносящую доходы деятельность, то доходы, полученные от такой деятельности, и приобретенное за счет этих доходов имущество поступают в самостоятельное распоряжение учреждения и учитываются на отдельном балансе.



Второе направление предпринимательской деятельности — участие в делах приватизированного государственного и муниципального имущества.



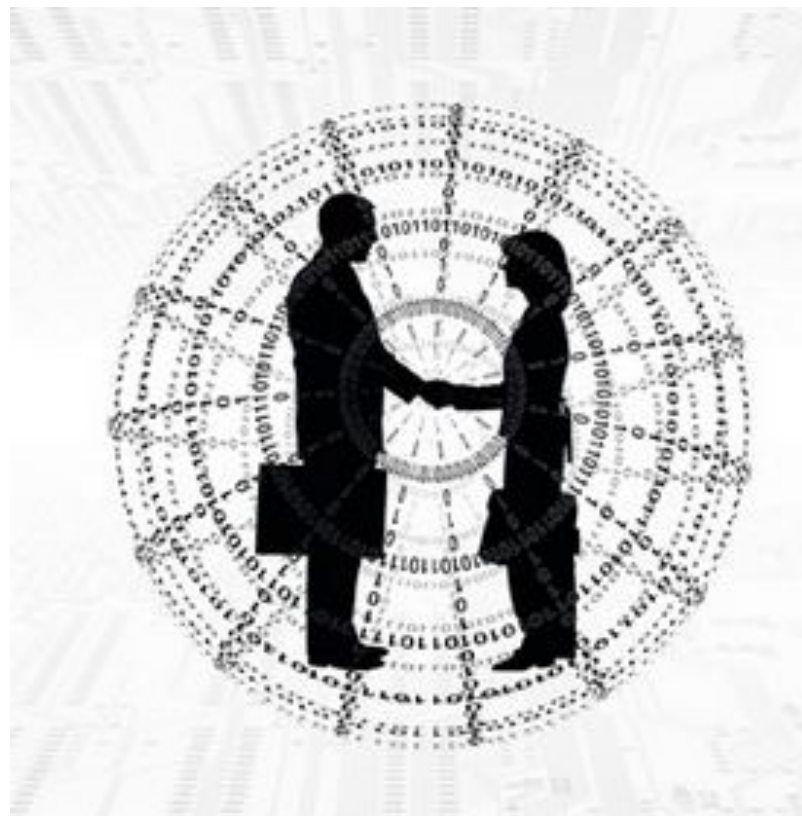
В пределах второго направления предпринимательской деятельности государства и муниципальных образований выделяется еще один относительно самостоятельный участок — *внесение государственного и муниципального имущества в качестве вклада в уставные капиталы хозяйственных обществ*. Оно осуществляется по решению соответственно Правительства РФ, органов государственной власти субъектов Российской Федерации и органов местного самоуправления. Логическим результатом подобной акции является получение части прибыли хозяйственного общества тем государственным или муниципальным образованием, которое внесло имущество.

Третье направление — *занятие предпринимательской деятельностью непосредственно самих органов государства и местного самоуправления.* Они осуществляют предпринимательство наряду с выполнением других функций. По общему правилу такого рода деятельность им запрещена.

Согласно ст. 66 ГК РФ государственные органы и органы местного самоуправления не могут быть участниками полных товариществ и полными товарищами в товариществах на вере. Они не вправе выступать участниками хозяйственных обществ и вкладчиками товариществ на вере.



Будучи автономными участниками предпринимательских и иных гражданско-правовых отношений, государство и муниципальные образования юридически равны между собой. Российская Федерация, ее субъекты, муниципальные образования как субъекты гражданского права и предпринимательской деятельности никаких преимуществ друг перед другом не имеют. Сами они, каждый из них в отдельности, несут ответственность по своим обязательствам. Российская Федерация не отвечает по обязательствам субъектов Российской Федерации и муниципальных образований, а субъекты Российской Федерации, муниципальные образования не отвечают по обязательствам друг друга, а также по обязательствам Российской Федерации.



Юридические лица, созданные Российской Федерацией, субъектами Российской Федерации, муниципальными образованиями, не отвечают по их обязательствам. Российская Федерация, субъекты Российской Федерации, муниципальные образования, в свою очередь, не отвечают по обязательствам созданных ими юридических лиц, кроме случаев, предусмотренных законом. Например, Российская Федерация несет субсидиарную ответственность по обязательствам казенного предприятия при недостаточности его имущества. В ч. 2 п. 3 ст. 56 ГК РФ сформулирована общая норма, распространяющая свое действие на государство и муниципальные образования: если несостоятельность (банкротство) юридического лица вызвана учредителями (участниками), собственником имущества юридического лица или другими лицами, которые имеют право давать обязательные для этого юридического лица указания либо иным образом имеют возможность определять его действия, на таких лиц, в случае недостаточности имущества юридического лица, может быть возложена субсидиарная ответственность по его обязательствам.