

Ювелирное ремесло

Выполнила: До Тхи Лена

скань

- **Скань** (от старославянского глагола "съкати" - сучить, свивать в одну нить несколько прядей), **филигрань** (от старославянского глагола "съкати" - сучить, свивать в одну нить несколько прядей) **филигрань** — вид **ювелирной** (от старославянского глагола "съкати" - сучить, свивать в одну нить несколько прядей), **филигрань** — вид ювелирной техники: ажурный или напаянный на металлический фон узор из тонкой **золотой** (от старославянского глагола "съкати" - сучить, свивать в



Зернь



Перегородчатая эмаль







Украшения вятичей и кривичей

- Племенными признаками у вятичей и кривичей являются височные кольца: у первых **семилопастные**,
- у вторых – **браслетообразные с завязанными концами**. У обоих племён были широко распространены различные, бронзовые украшения, стеклянные, хрустальные, сердоликовые бусы.



В 2000 г. в Киеве был найден клад

- I Изделия IX - X веков:
- 1. Браслет гладкий кованный с незамкнутыми концами
- 2. Перстень с сердоликовой вставкой
- 3-6. Подвески варяжские в зверином стиле
- 7. Бусы сердоликовые с различными стеклянными вставками
- II Изделия киевских ювелиров X - нач.XI веков, выполненных в технике зерни и скани:
- 8-11. Бусины лопастные
-
- 12-14. Лунницы различного размера
- 15. Подвеска со стеклянной вставкой
- 16. Перстень с колокольчиком внутри
- 17-26. Серьги (колты), 5 парных комплектов
- 27-30. Пуговицы
- III Подвески из монет (с приклёпанными медными ушками)
- 31-33. Саманидские дирхемы
- 34-37. Русские подражания арабским дирхемам.
- Сохранность всех предметов очень хорошая - отличная.



Лунницы



Рис. 109. «КРИНЫ» — УСТОЙЧИВЫЙ СИМВОЛ РАСТИТЕЛЬНОЙ СИЛЫ. ОЖЕРЕЛЬЯ XII—XIII вв. ИЗ КЛАДОВ





КОЛТЫ- височные кольца

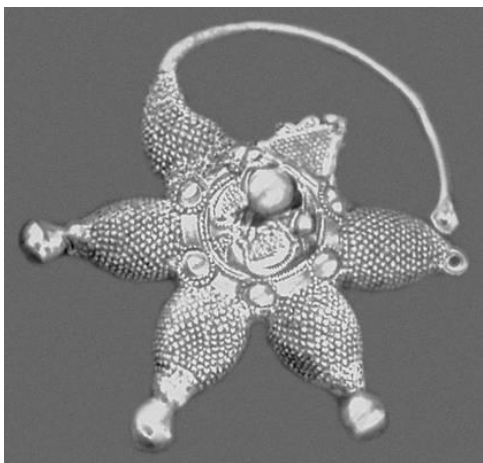


Рис. 110. ГРИФОНЫ И СЕМАРГЛЫ НА СЕРЕБРЯНЫХ КОЛТАХ И НА ИНСТРУМЕНТАХ ДЛЯ ИХ МАССОВОГО ИЗГОТОВЛЕНИЯ. XII—XIII вв.



Браслеты



