

ИСКУССТВО ФРАНЦИИ

17 век

КЛАССИЦИЗМ – КУЛЬТУРА АБСОЛЮТИЗМА



ФРАНЦИЯ XVII ВЕК

Классицизм формировался как антагонистическое направление по отношению к пышному и виртуозному искусству барокко. Но, когда во второй половине 17 века классицизм стал официальным искусством абсолютистской монархии, он вобрал в себя элементы барокко.



Как последовательная система классицизм складывается в первой половине 17 века во Франции.

- Его характеризует провозглашение **идей гражданского долга**, подчинение интересов личности интересам общества, торжество разумной закономерности.
- В это время широко используется темы, **образы и мотивы античного и ренессансного искусства**.
- Классицисты стремились к скульптурной четкости форм, пластической завершенности рисунка, к ясности и уравновешенности композиции. При этом для классицизма свойственно тяготение к **отвлеченной идеализации**, отрыв от конкретных образов современности, к установлению норм и канонов, регламентирующих художественное творчество.

Классицизм - стилистическое направление в европейском искусстве, важнейшей чертой которого было обращение к античному искусству как эталону и опора на традиции гармоничного идеала Высокого Возрождения.

В изобразительном искусстве и архитектуре проявились общие **эстетические принципы**

- использование форм и образцов античного искусства для выражения современных общественно эстетических взглядов,
- тяготение к возвышенным темам и жанрам, к логичности и ясности образов,
- провозглашение гармоничного идеала человеческой личности.

Теоретиком раннего классицизма был поэт **Никола Буало-Депрео (1636-1711)**

- «любите мысль в стихах», то есть эмоции подчиняются разуму
- принцип единства формы и содержания – основной принцип, то есть чтобы в совершенстве донести мысль необходим строгий метод изложения – канон.
- эстетический идеал красоты в античной культуре

В XVII столетии во французской архитектуре складываются и постепенно укореняются принципы классицизма. Этому способствует и государственная система абсолютизма.

- **Строительство и контроль над ним сосредотачиваются в руках государства.** Вводится новая должность " архитектора короля ".

- **В градостроительстве главной проблемой становится крупный городской ансамбль с застройкой, осуществляемой по единому плану.** Новые города возникают как военные форпосты или поселения близ дворцов правителей Франции. Они проектируются в виде квадрата или прямоугольника в плане. Внутри них планируется строго регулярная прямоугольная или радиально кольцевая система улиц с городской площадью в центре. Ведется перестройка старых средневековых городов на основе новых принципов регулярной планировки. В Париже строятся **крупные дворцовые комплексы - Люксембургский дворец и дворец Пале-Рояль** (1624, арх. Ж. Лемерсье).



Саломон де Брос Люксембургский дворец в Париже 1615-1621



Жак Лемерсье Пале-Рояль Париж 1624-1645



Площадь Вогезов в Париже 1605-1612 Общий вид

Жюль Ардуэн-Мансар

Площадь побед в Париже Начата в 1684

Вандомская площадь 1687-1720

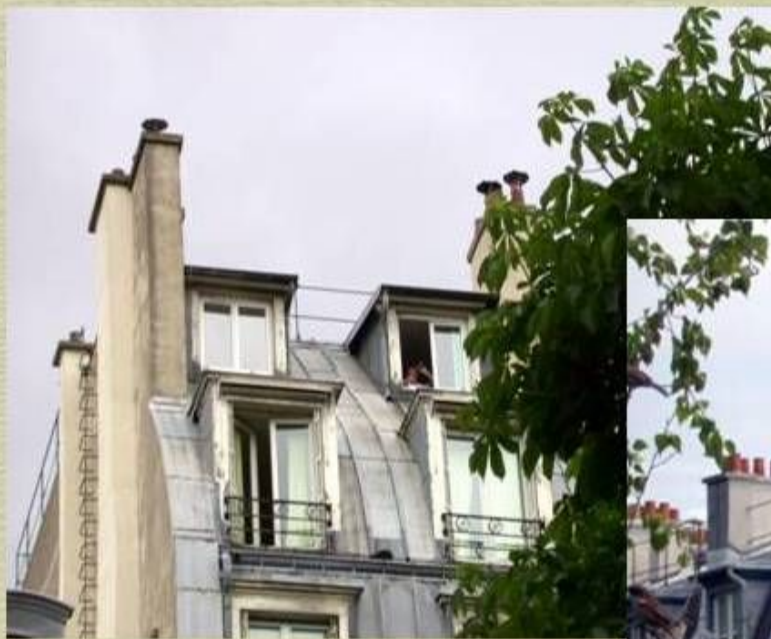


Жюль Ардуэн-Мансар, Либераль Брюан
Ансамбль Дома инвалидов в Париже

Жюль Ардуэн-Мансар
Собор Инвалидов
1679-1706

Вопрос: В жилой
архитектуре имя
Мансара увековечено
изобретённым им
элементом. Каким?





В 1630 г. Франсуа **Мансар** ввел в практику строительства городского жилища высокую изломанную форму крыши с использованием чердака под желье. Устройство, получившее по имени автора название "**мансарды**".

Мансарды были востребованы в условиях тесноты и скученности средневекового города, являя собой достаточно примитивное жилье, заселяемое беднотой. Его идея пришлась по душе домовладельцам, сдававшим квартиры в аренду – ведь чердаки в доходных домах не облагались налогами.

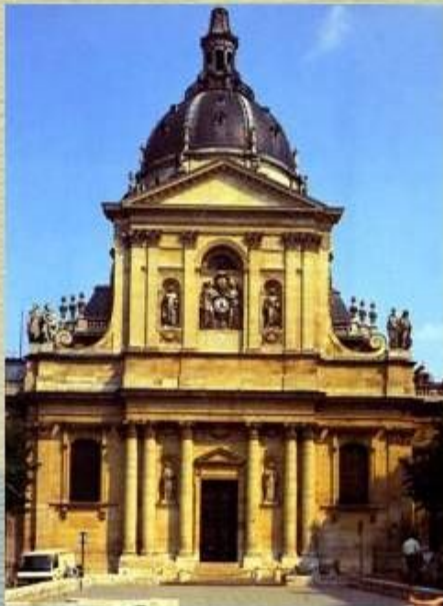
История парижских мансард связана с именами бедных художников, вынужденных снимать квартиры в самых дешевых мансардных этажах. А еще их снимали студенты и небогатые гости французской столицы. Так под крышами Парижа возник целый богемный мансардный мир – квартиры, кабинеты, студии.

Расположенные под крышей помещения много лет использовались в Париже как жилье, что вполне объяснимо: город застроен весьма плотно, и каждый метр жилой площади, особенно в историческом центре, очень ценится.

Особенности архитектуры середины и второй половины XVII века сказываются как в огромном объеме **строительства крупных парадных ансамблей**, призванных возвеличить и прославить господствующие классы эпохи абсолютизма и могущественного монарха - короля-солнце Людовика XIV, так и в совершенствовании и развитии художественных принципов классицизма.

-наблюдается более **последовательное применение классической ордерной системы**: горизонтальные членения преобладают над вертикальными;

- усиливается влияние архитектуры итальянского Возрождения и **барокко**. Это сказывается в заимствовании барочных форм (кривые фронтоны, пышные картуши, волюты), в принципах решения внутреннего пространства (анфилада), особенно **в интерьерах**, где наблюдаются в большей мере черты барокко, чем классицизма.



Полное и всестороннее развитие тенденции в архитектуре классицизма XVII столетия получают в грандиозном ансамбле **Версале** (1668-1689). Главными создателями этого самого значительного памятника французского классицизма XVII века были архитекторы **Луи Лево** и **Ардуэн-Мансар**, мастер садово-паркового искусства **Андре Ленотр** (1613-1700) и художник **Лебрен**, участвовавший в создании интерьеров дворца.





Особенности построения ансамбля как строго упорядоченной централизованной системы, основанной на абсолютном композиционном господстве дворца над всем окружающим, обусловлены его общим идейным замыслом.

К Версальскому дворцу, расположенному на высокой террасе, сходятся **три широких прямых лучевых проспекта города, образующих трезубец**. Средний проспект трезубца ведет в Париж, два других - в королевские дворцы Сен-Клу и Со, как бы связывая главную загородную резиденцию короля с различными областями страны.



Зеркальная галерея



Лестница королевы



театр Версаля

Помещения дворца отличались роскошью и разнообразием отделки. Дорогие отделочные материалы (зеркала, чеканная бронза, ценные породы дерева), широкое применение декоративной живописи и скульптуры - все это рассчитано на впечатление ошеломляющей парадности. В Зеркальной галерее в сияющих серебряных люстрах зажигались тысячи свечей и шумная красочная толпа придворных наполняла дворцовые анфилады, отражаясь в высоких зеркалах.



Парковая скульптура Версаля активно участвует в формировании ансамбля. Скульптурные группы образуют сложные и красивые сочетания с разнообразными фонтанами и бассейнами.

Парк Версаля с его широкими променадами, обилием воды служил великолепной "сценической площадкой" для красочных и пышных зрелищ - фейерверков, иллюминаций, балов, спектаклей, маскарадов.



ВЕРСАЛЬ - РЕЗИДЕНЦИЯ КОРОЛЯ



ФРАНЦУЗСКИЙ ПАРК 17 ВЕКА



ПРИЗНАКИ РЕГУЛЯРНОГО ПАРКА

- Стриженные деревья под строгие геометрические формы
- Аллеи
- Фонтаны
- Газоны представляют ковер - орнамент из травы и цветов.



ГОРОДСКАЯ АРХИТЕКТУРА

- ◉ Наряду с сооружением Версаля, перестраивался и старый Париж. Большой стиль эпохи выразился в создании Лувра.
- ◉ Появляется тяготение в классическим образцам Греции и Рима.

ЛУВР - МУЗЕЙ ИЗОБРАЗИТЕЛЬНОГО ИСКУССТВА
ЗДАНИЕ ТЯЖЕЛОВЕСНО, СИММЕТРИЧНО, ИМЕЕТ
КОЛОННАДУ, ГРЕЧЕСКИЙ ПОРТИК




- Важный вклад в теорию и практику французского классицизма внес Франсуа Blondel (1617-1686). В числе его лучших произведений следует отметить триумфальную арку, называемую обычно воротами Сен-Дени в Париже.



- Одним из произведений архитектуры второй половины XVII века, в котором уже ясно ощущается преобладание зрелых художественных принципов классицизма, является загородный ансамбль дворца и парка Во-ле-Виконт близ Мелена



КУЛЬТУРА И ИСКУССТВО ФРАНЦИИ XVII ВЕК



Французское искусство в XVII веке находилось под большим влиянием итальянской культуры, также во Франции работали фламандские живописцы, тогда как великие французские мастера жили и творили в Риме, поэтому в этот период во французском искусстве не было стилевого единства. Перемены наступили с воцарением Людовика IV и созданием королевской художественной Академией.

Живопись

В 17 веке формируется новое направление в искусстве – КЛАССИЦИЗМ.

Центральное место занимает образ разумного, мужественного человека, наделенного сознанием общественного долга.

ЖИВОПИСЬ

В ЖИВОПИСИ Франции этого периода существовали три направления:

«ПРИДВОРНАЯ ШКОЛА»



«ШКОЛА КЛАССИЦИЗМА»



«РЕАЛИСТИЧЕСКАЯ ШКОЛА»



Гиацинт Риго
Портрет Людовика XIV 1702

Жанр парадного портрета формировался силами придворных живописцев на **основе барочной живописи** – тип пышного идеализированного, льстивого и репрезентативного портрета.



Филипп де Шампень
Портрет кардинала Ришелье 1635

Развитие **реалистической** живописи связано с творчеством
Жоржа де Латура (1593-1652)



Жорж де Латур Шулер Ок. 1633-1640



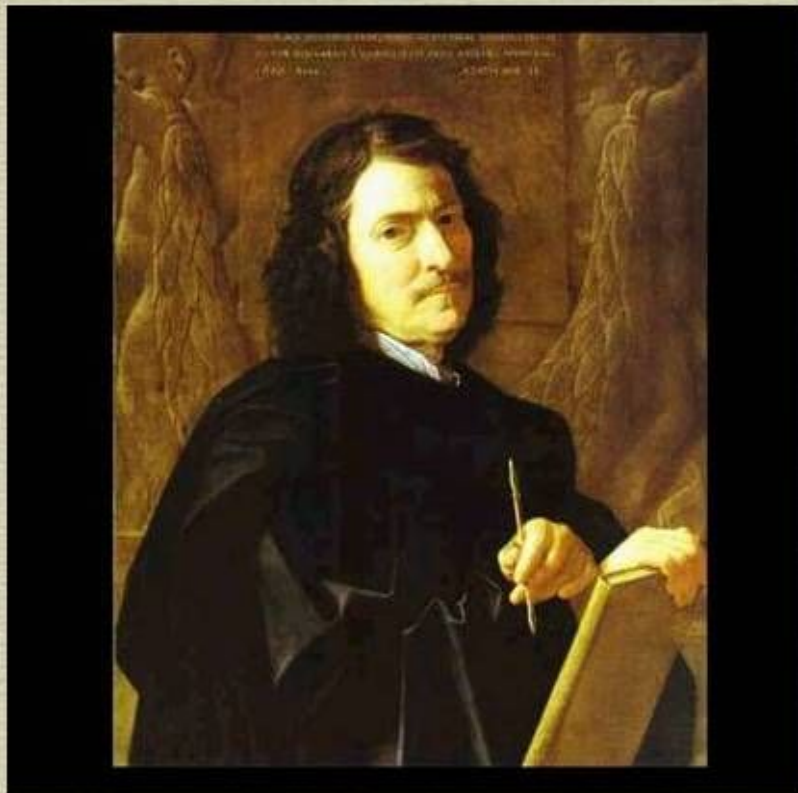
Жорж де Латур
Явление
ангела св.
Иосифу 1640

Жорж де Латур
Рождество
1640-1650

Сюжеты картин Латура связаны с разными проявлениями человеческого бытия, в них соединяются все возрасты человека, и особое значение играет свет как божественное провидение.



Крупнейшей фигурой классицизма был художник и теоретик
Никола Пуссен (1594–1665)



Пуссен воплощал идеи своего времени в образах античных героев, видя в этом **высокую воспитательную цель искусства - использовать достойные примеры деяний граждан древности в назидание современникам.**



«Танкред и Эрминия» 1630-е гг., Государственный Эрмитаж,

Никола Пуссен стал основоположником искусства классицизма, стиля, в основе которого лежит преклонение перед античностью.

Пуссен воплощал идеи своего времени в образах античных героев, видя в этом высокую воспитательную цель искусства - использовать достойные примеры деяний граждан древности в назидание современникам.

По мнению Пуссена, в основе всякого творчества прежде всего должен быть разум. Пуссен создавал картины высокого гражданского звучания, заложившие основы классицизма в европейской живописи



Никола Пуссен Поклонение золотому тельцу 1634-1635.

ПУССЕН «РИНАЛЬДО И АРМИДА»



«СМЕРТЬ ГЕРМАНИКА».
ЧЕРТЫ КЛАССИЦИЗМА: ТЕАТРАЛЬНОСТЬ,
ПРОТИВОСТОЯНИЕ, ЖЕСТ РУКИ В ЦЕНТРЕ КАРТИНЫ,
КОМПОЗИЦИЯ ЛИНЕЙНА ПО ГОРИЗОНТАЛИ.

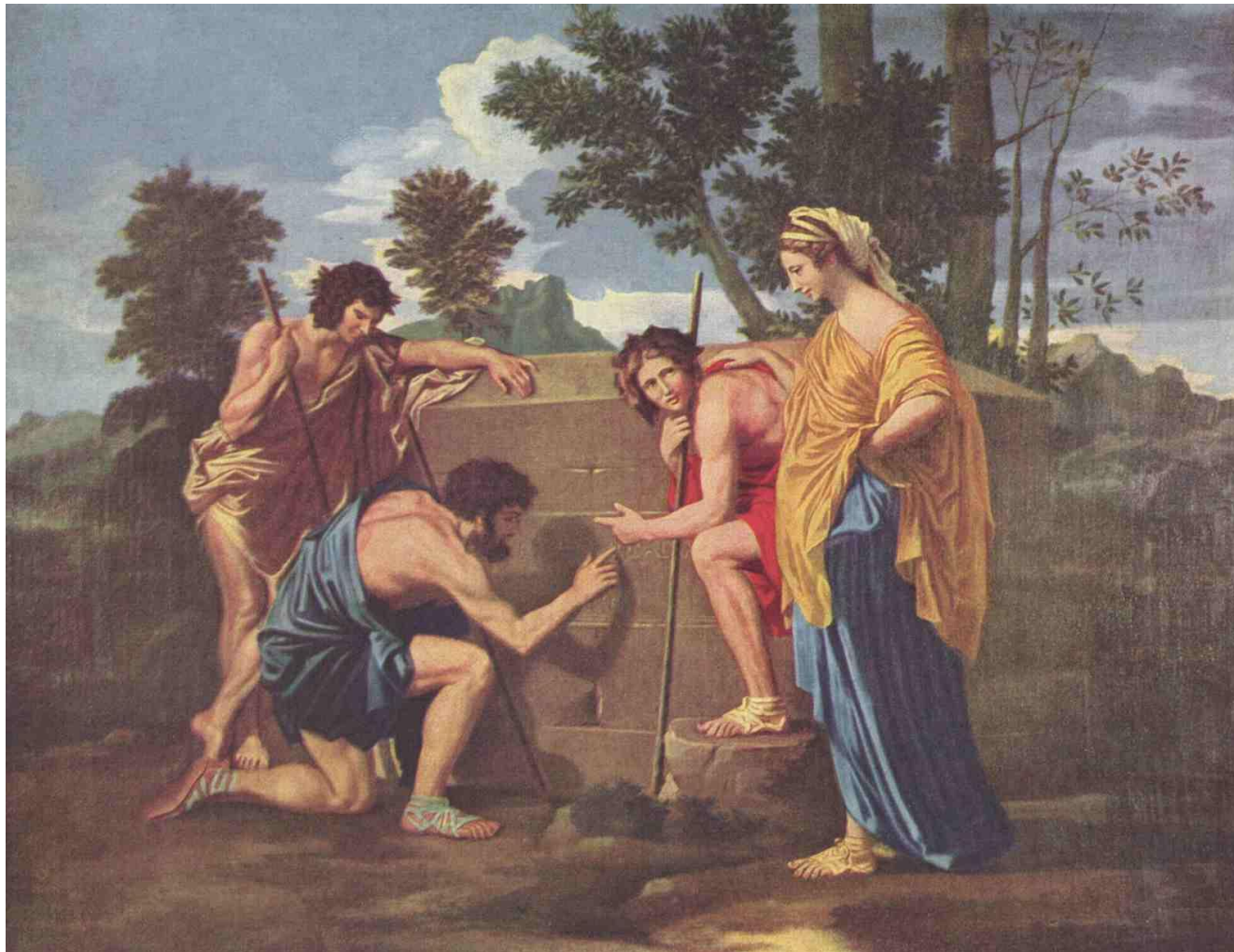




В образах природы он ищет героическое начало, выражение большой идеи, эпическую мощь.

Пуссен развивает **тип идеального или классического пейзажа**, используя мотивы природы Италии. Художник сочиняет пейзаж, повинаясь определенной выработанной системе построения: **обязательно должна быть мифологическая сцена, кулисы по краям** для ввода в пространство картины, строгое **чередование планов**.

ПУССЕН. АРКАДСКИЕ ПАСТУХИ.



Классический пейзаж получил развитие у
Клода Лоррена (1600-1682)





ДЛЯ ПЕЙЗАЖЕЙ 17 В. ХАРАКТЕРНЫ: КУЛИСНАЯ СИСТЕМА (ТЕМНЫЕ ПЯТНА СЛЕВА И С ПРАВА, АМФИТЕАТРАЛЬНОСТЬ (ПОЛУКРУГ) КОМПОЗИЦИИ, ПРИСУТСТВИЕ ЭЛЕМЕНТОВ АНТИЧНОЙ АРХИТЕКТУРЫ.





Клод Лоррен Пейзаж с поклонением золотому тельцу



Клод Лоррен Пейзаж с пастухом

ДОКАЖИТЕ, ЧТО ЭТОТ ПЕЙЗАЖ 17 ВЕКА.



Франсуа Жирардон

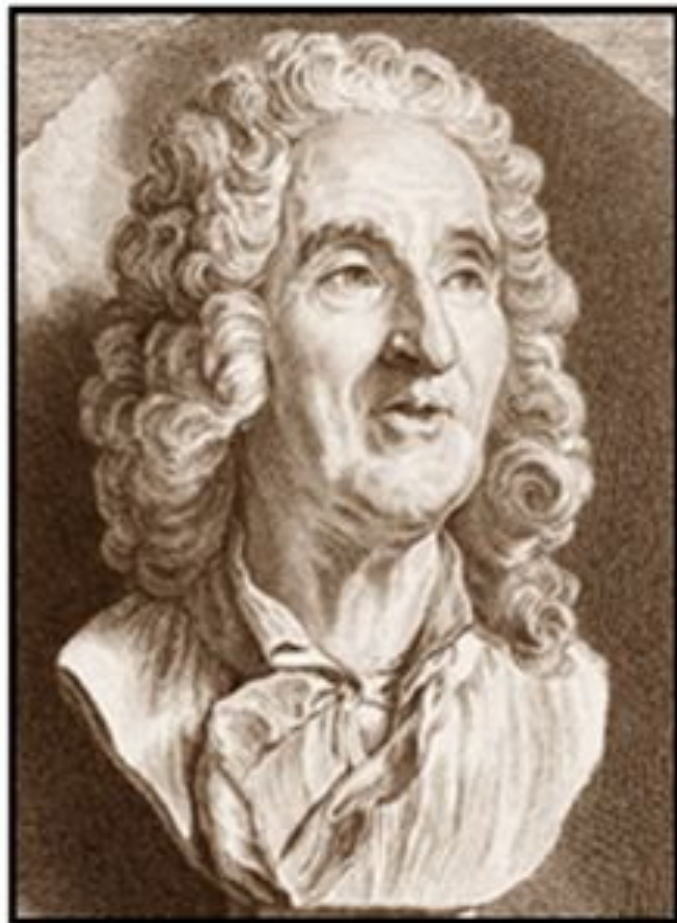
Франсуа Жирардон Купающиеся нимфы Рельеф
водоема в Версале 1675

Франсуа
Жирардон
Аполлон и нимфы
1666



Классицизм формировался как антагонистическое направление по отношению к пышному и виртуозному искусству барокко. Но в скульптуре наряду с античными сюжетами проявляются элементы барокко. Это заметно в творчестве живописца скульптуров **Ф.Жирардона, и А.Кузевокса.**

- **Скульптура эпохи классицизма отличается строгостью и сдержанностью, слаженностью форм, спокойностью поз, когда даже движение не нарушает формальной замкнутости**



Этьен Фальконе

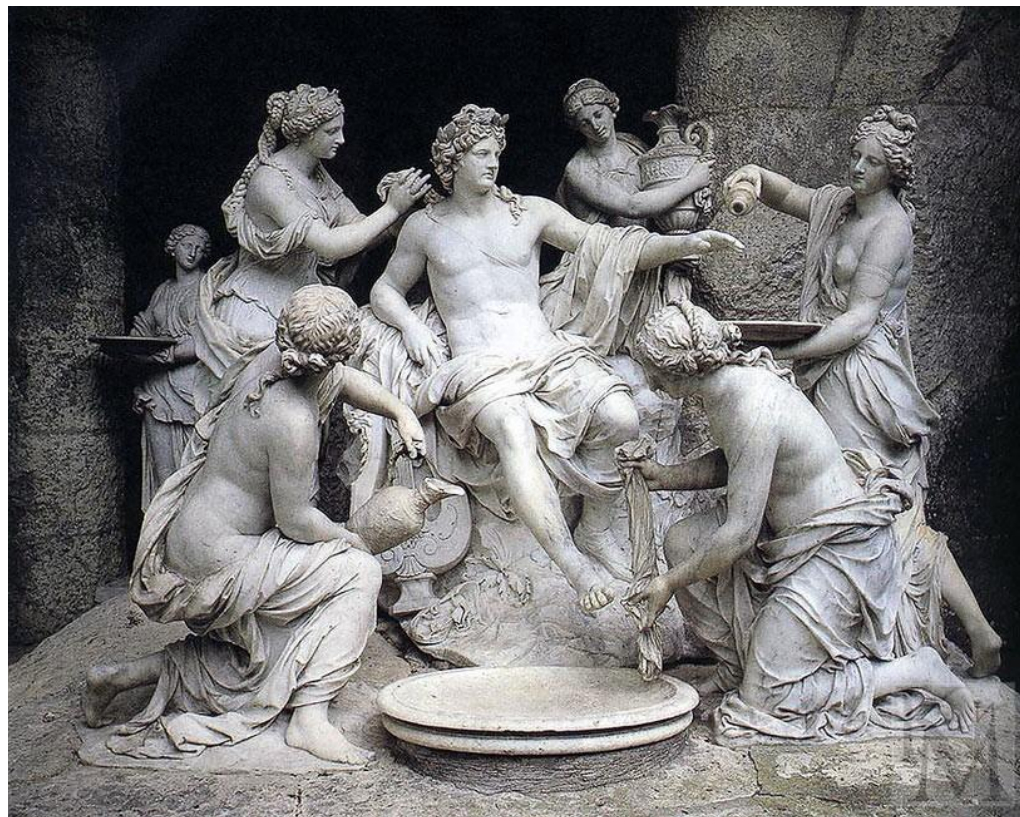


Жан-Антуан Гудон



- Во главе направления становится парижская Академия художеств, которой принадлежит создание свода искусственных догматических правил и якобы непоколебимых законов композиции рисунка.
- Эта Академия установила также рационалистические принципы изображения эмоций (“страстей”) и разделение жанров на “высокие” и “низкие”. К “высоким” жанрам относились исторический, религиозный и мифологический жанры, к “низким” - портрет, пейзаж, бытовой жанр, натюрморт. Со временем это направление выродилось в холодный официальный академизм.





Франсуа Жирардон



**Антуан
Кузевокса**