


# Пожарная охрана



Пожары причиняют много вреда.  
Горят леса, поля, дома.  
Погибают люди и животные.



Раньше многие дома были деревянными. Пожары разгорались быстро, и нередко уничтожали всю деревню или город целиком.

Нажми мышкой на , чтобы увеличить картину



Картина Леонида Соломатина «Пожар в деревне»



Картина Мироненко Василия  
Фёдоровича

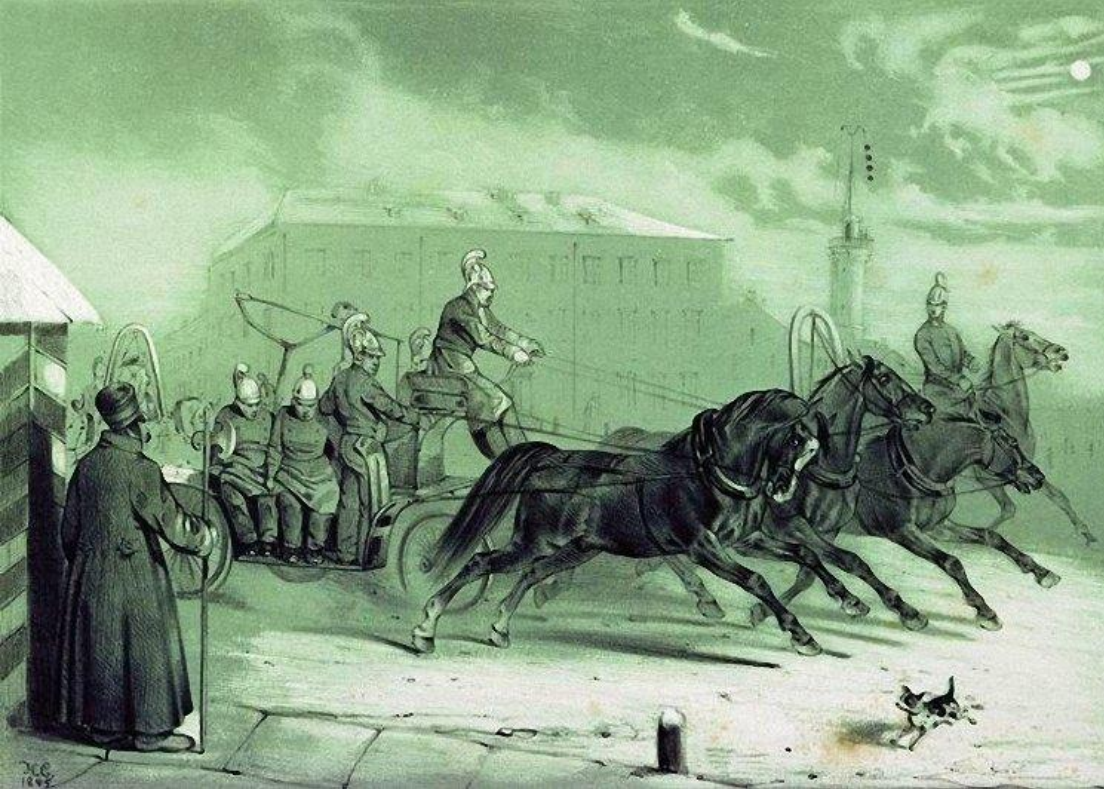


Гравюра «Пожар Москвы»



Первая пожарная команда Самары  
Здание построено в 1880 году архитектором Шеллером В. П.  
А. Шеллер и архитектор А. П. Рыжовский. Высота башни 20 м.

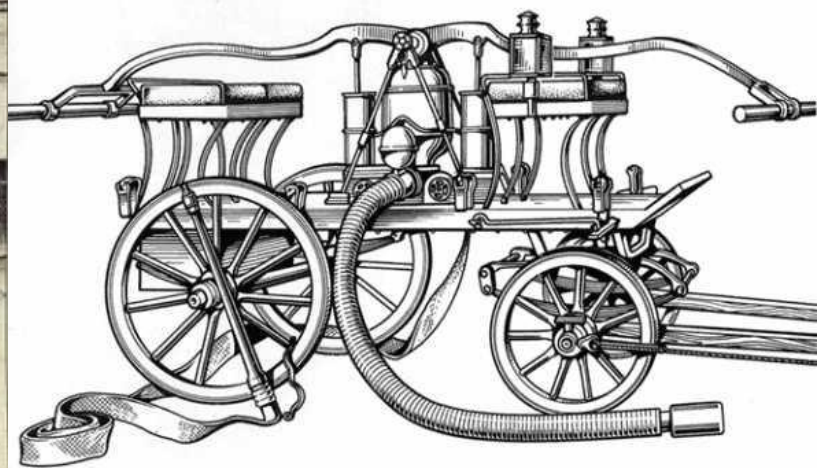
Для борьбы с пожарами в начале 19-ого века в России начали появляться первые профессиональные **пожарные команды**. В городах строились **пожарные депо** для их размещения. Рядом с депо обязательно строилась **пожарная каланча** — высокая башня, с которой был виден весь город и его окрестности.



Пожарные команды ездили на специальных повозках запряжённых лошадьми. Повозки были оборудованы пожарными насосами.



Русские типы - Types russes  
Пожарная паровая машина - Pompiers de Moscou.






В 1904-ом году фирма «Фрезе» построила первый в России пожарный автомобиль. Он мог перевозить команду из 10 человек, комплектовался двумя пожарными лестницами, насосом, пожарными рукавами (шлангами) и аптечкой для оказания первой помощи. При первом же пожаре машина прибыла на 12 минут раньше конного обоза, доказав свою эффективность.





В настоящее время существует множество разных пожарных машин. На картинках изображены лишь некоторых из них. Нажми мышкой  , чтобы узнать о машине подробнее.





**Пожарный автомобиль первой помощи** — автомобиль, предназначенный для быстрой доставки к месту пожара людей и аварийно-спасательного оборудования. Используется для проведения спасательных работ и тушения пожара до подхода основных средств.



**Пожарная автолестница** — пожарный автомобиль с выдвижной и поворотной лестницей.



**Пожарная автоцистерна** — пожарный автомобиль, оборудованный пожарным насосом, ёмкостями для жидких огнетушащих веществ. Используется для доставки к месту пожара людей и оборудования.



**Пожарный автомобиль пенного тушения** — автомобиль для приготовления и подачи пены. Пожарная пена намного эффективнее для тушения пожара, чем вода.



**Пожарный коленчатый автоподъёмник** — пожарный автомобиль с подъёмной стрелой, последнее звено которой заканчивается люлькой.

Картина Петра Миронова «Тушение пожара на нефтеперегонном заводе в городе Грозном»



В современном мире из-за широкого распространения нефтепродуктов (например бензина) и газа пожары вспыхивают всё чаще и становятся всё разрушительней.

Огромный урон природе ежегодно наносят лесные и торфяные пожары. Это стало настоящим бедствием человечества.



Лесной пожар



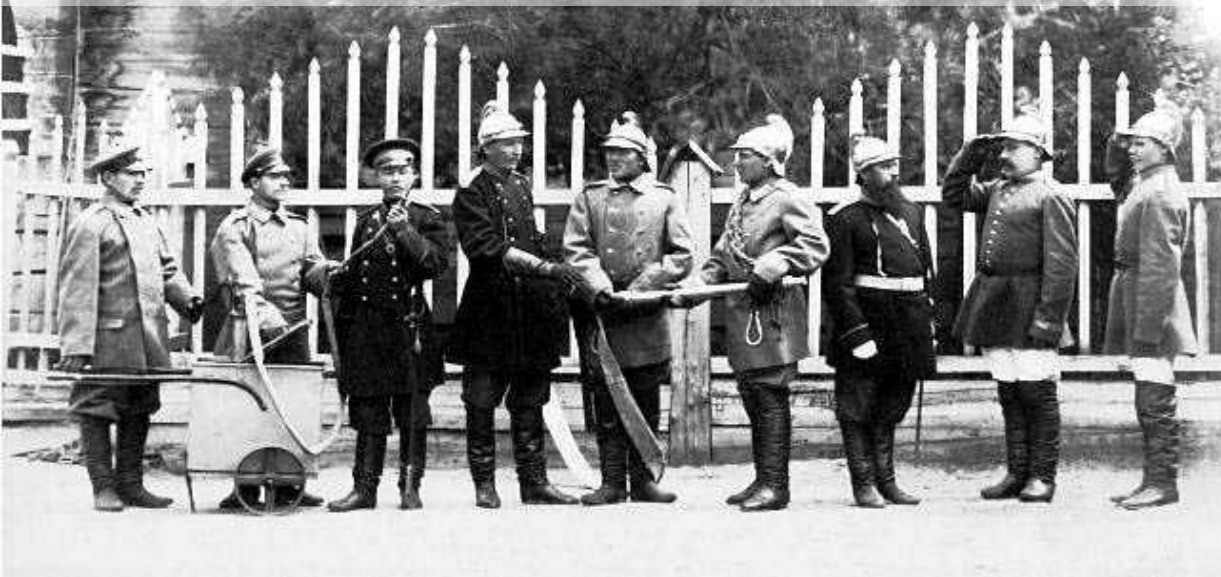
Чтобы потушить пожар, работать нужно чётко, слаженно и быстро. На сборы по тревоге всей команде отводится всего 50 секунд. За это время пожарные должны одеть боевую одежду, занять свои места на машинах, получить от диспетчера адрес пожара и выехать к месту тушения.





У каждого члена пожарной команды своя роль. Они должны постоянно учиться и тренироваться, чтобы во время тушения пожара не растеряться и всё сделать правильно и быстро.

# Пожарные Российской Империи в форме разных времён



Высокие требования предъявляются к одежде пожарных:

- она должна защищать от жара, огня, воды и вредных химических веществ;
- должна быть удобной;
- пожарного должно быть хорошо видно, для этого используются светоотражающие вставки.

Раньше одежду пожарных делали из кожи, сейчас чаще используют специальные ткани.



# Спасибо, что досмотрел до конца!

А теперь хочешь посмотреть  
мини-фильм о пожарной охране?

**Да!!!**

**Нет**



