

МОУ Никитовская СОШ имени А.С.Макаренко

# Прямые изображения Иисуса Христа в православной иконе

Выполнила:  
уч-ца 10 кл.  
Цыбуля Дарья  
Учитель:  
Капнинова М.Н.

# Цели проекта:

- Рассказать какие существуют прямые изображения Иисуса Христа в православной иконе.
- Объяснить их виды и значения.

# План:

1. Введение...
2. История иконографии...
3. Изображения оглавные...
4. Изображения оплечные...
5. Изображения поясные
6. Спас на престоле...
7. Иисус Страстотерпец...
8. Символические изображения
8. Список литературы...

# Введение...

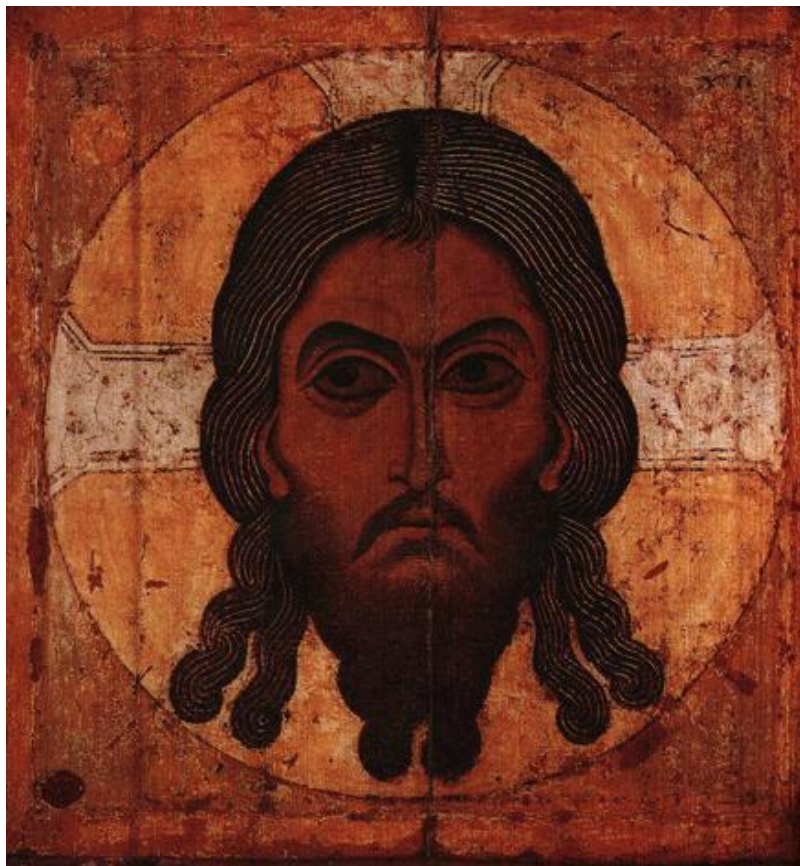
- **Иконография Иисуса Христа́** — совокупность систем, школ и произведений, изображающих Иисуса Христа. Иконография Иисуса Христа на сегодняшний день весьма разнообразна. Основные типы иконографических изображений подразделяются на два основных класса: **прямые** изображения(на них Иисус изображается в человеческом облике, предписанном канонами иконописи) и **символические** изображения(представляют собой образы Христа аллегорически, по мотивам библейских притч). Рассмотрим основные канонические типы икон Иисуса, составляющие эти классы.

# История иконографии

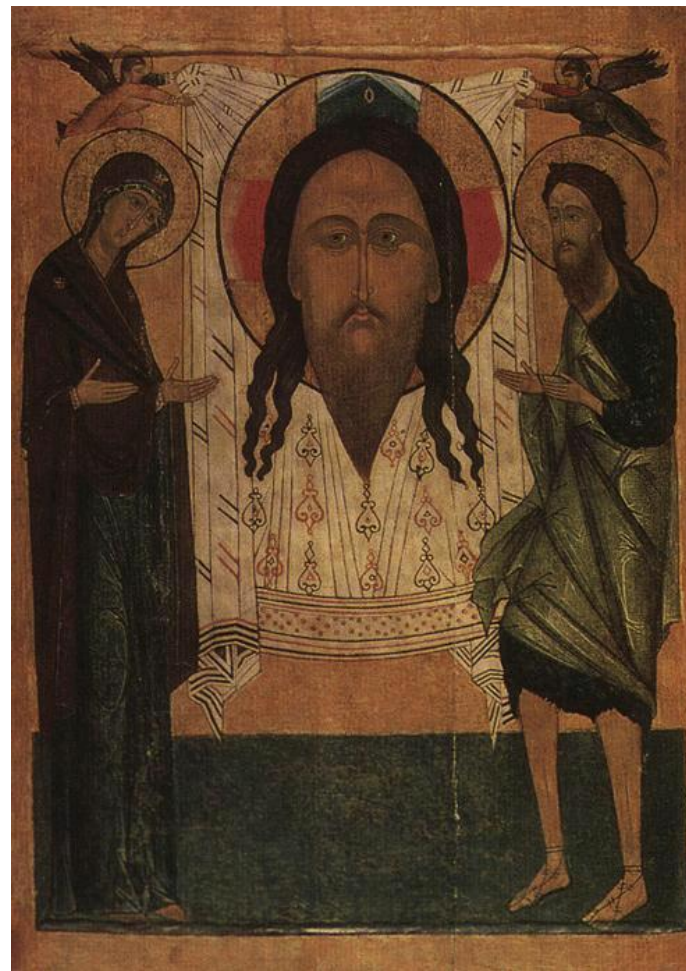
- В раннехристианские времена часто использовались **аллегорические** изображения Христа в виде ягнёнка (**агнца**) В раннехристианские времена часто использовались аллегорические изображения Христа в виде ягнёнка (агнца) (**Ин.1:29**) В раннехристианские времена часто использовались аллегорические изображения Христа в виде ягнёнка (агнца) (Ин.1:29), пеликана (символ милосердия, разорвал себе грудь, чтобы мясом накормить птенцов), дельфина (спаситель утопающих), пронзенного трезубцем, ягненка под якорем, символизирующим крест, рыбы (**ихтис**).
- Среди антропоморфных изображений особой популярностью пользовались **Орфей** Среди антропоморфных изображений особой популярностью пользовались Орфей, играющий на арфе, или «**Добрый Пастырь**» Среди антропоморфных изображений особой популярностью пользовались Орфей, играющий на арфе, или «Добрый Пастырь» — пастух, несущий заблудшую овцу на плечах. Постановлениями **Пято-Шестого (Трулльского) собора** Среди антропоморфных изображений особой популярностью пользовались Орфей, играющий на арфе, или «Добрый Пастырь» — пастух, несущий заблудшую овцу на плечах. Постановлениями Пято-Шестого (Трулльского) собора в **692 г.** аллегорические изображения Христа были запрещены.
- Близкие традиционным иконописным образам изображения Христа известны уже по римским катакомбам. Своё развитие иконография Спасителя получила во **фресках** Близкие традиционным иконописным

# Изображения оглавные

- ❖ Иконографическую основу икон данного типа составляет Лик Христа, фронтально вписанный в крещатый нимб. Лик имеет следующие особенности: взгляд может быть обращен как прямо, так и в сторону, волосы прядями ниспадают по сторонам Лица или прямо, или чуть отклоняясь. Этот тип иконографии Христа является самым древним и ведет свое начало от первой иконы Иисуса — «Спаса Нерукотворного».
- ❖ Имеется несколько канонических вариаций оглавных изображений Иисуса Христа:
- ❖ -Лик Христа в круге нимба на чистом фоне без намека на плат;
- ❖ -Лик Христа на прямоугольном, ровно разглаженном плат, плат обычно орнаментирован, имеет расшитую кайму с бахромой по краям;
- ❖ -Лик Иисуса на неразглашенном и образующем складки плат, нижний край которого неровен и создает впечатление, будто Лик наложен по верх плат;
- ❖ -Лик Христа на драпированном плат, который держат за верхний углы два ангела. Ангелы изображаются непропорционально маленьким!
- ❖ Из приведенных примеров легко выявить основные элементы данного типа иконографии Иисуса: изображается только Лик с характерным взглядом глаз, крест на нимбе состоит из девяти полосочек, обозначающих девять ангельских чинов...



*Спас Нерукотворный*

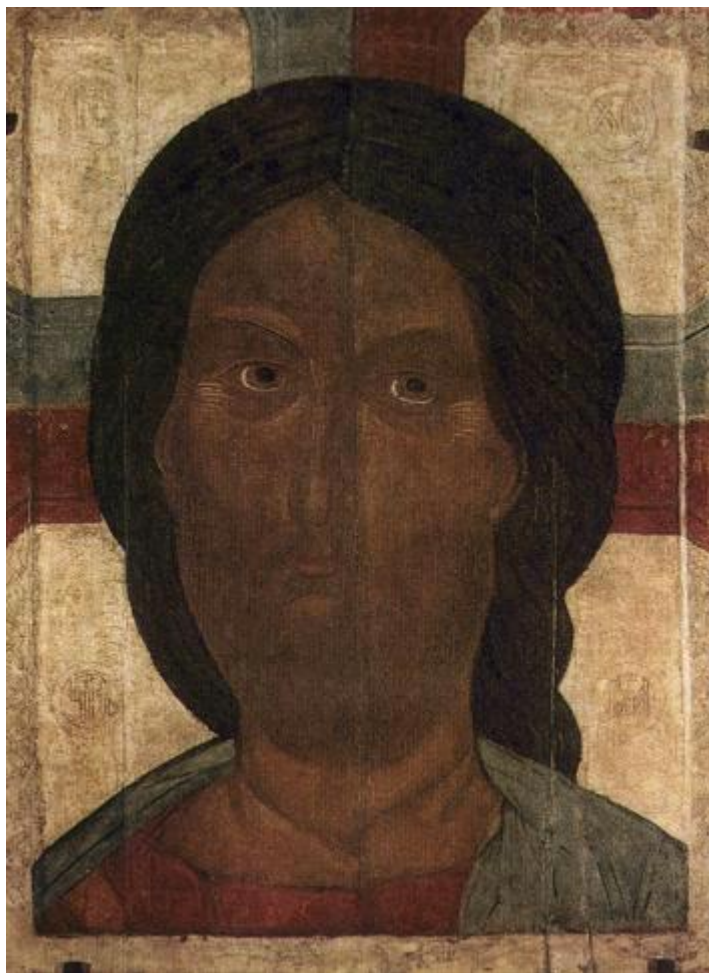


*Спас Нерукотворный. С  
предстоящими  
Богородицею и Иоанном  
Предтечей*

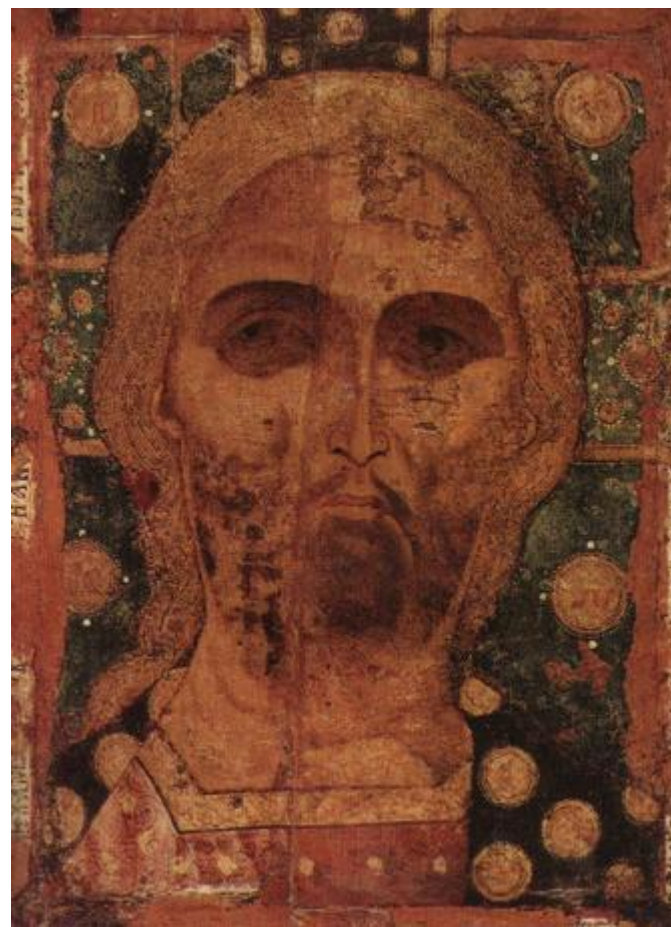
# Изображения оплечные

- На иконах этого типа фигура Христа показана по грудь. Источником данного типа иконографии стала используемая в раннем Средневековье традиция, согласно которой изображение Иисуса заключалось в медальон.
- Внутри оплечных изображений Иисуса выделяются виды «Спас Ярое Око» и «Спас Эммануил».
- На оплечных иконах Иисуса типа «Спас Ярое Око» Лик Христа отличается особо строгим, пронизательным выражением глаз. Сам Лик на таких иконах темный от скорби. Характер образа наиболее точно передает святой праведный Иоанн Кронштадтский: *«Всевидец Господь в одном акте Божественного Видения видит все века и всех людей, всю их жизнь со всеми помыслами, чувствами, намерениями, делами, словами. Страшное око, от которого ничто утаиться не может! Просвети мое сердечное око! Отыми от него всякую нечистоту, всякое воззрение нечистое! Аминь».*
- На иконах типа «Спас Эммануил» Христос изображается в виде отрока, отмеченного печатью духовной зрелости. Волосы отрока Иисуса волнистые, высокий лоб достаточно широк, а взгляд не по возрасту серьезен. Слово «Эммануил» в переводе с древнееврейского означает «с нами Бог», и иконы этого типа показывают Божественную сущность отрока Иисуса, бывшую у него и до крещения в водах Иордана. В названии отразились слова пророка Исайи: *«Се, Дева во чреве примет и родит Сына, и нарекут имя Ему Еммануил, что значит: с нами Бог».* Спас Эммануил кроме самостоятельного иконографического типа является элементом жанровых и бытийных икон.





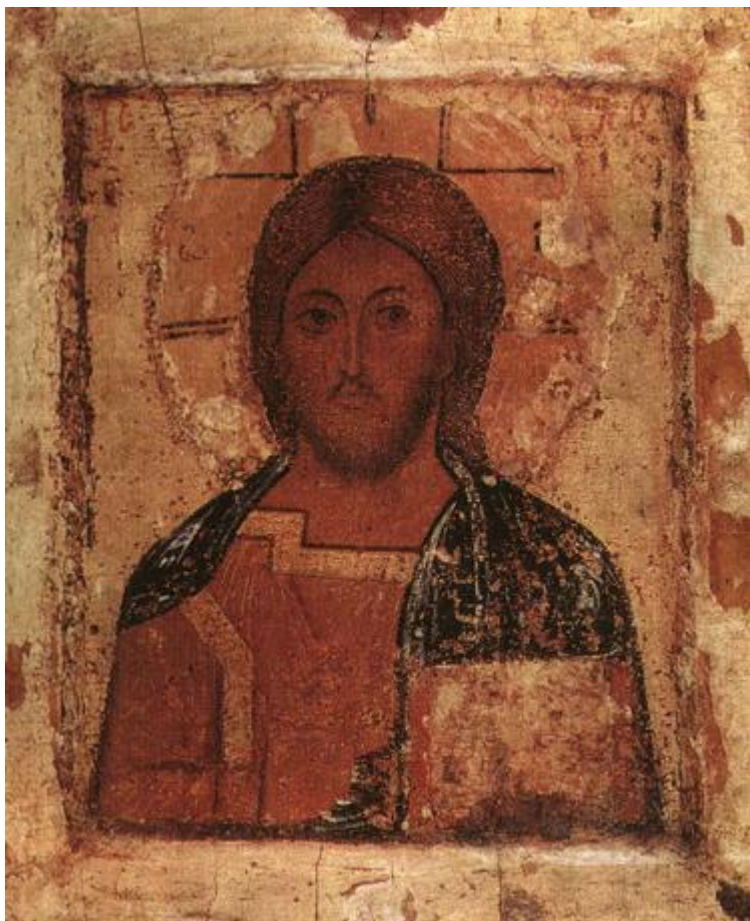
•Спас Ярое Око



•Спас Златые Власы

# Изображения поясные

- Основным типом поясных изображений Христа в иконографии считается тип «Спас Вседержитель» типа Христос изображается по пояс, фронтально, то есть лицом к человеку, с Евангелием в левой руке и с благословляющим жестом правой руки.
- Отличаются друг от друга иконы этого типа немногим: открыто или закрыто Евангелие, показана правая рука Иисуса или спрятана в одеждах, то есть благословляет с иконы Иисус людей жестом «открытым» или «закрытым».
- Вы помните, что икона типа «Христос Пантократор» изображается в православном храме в куполе.
-



•

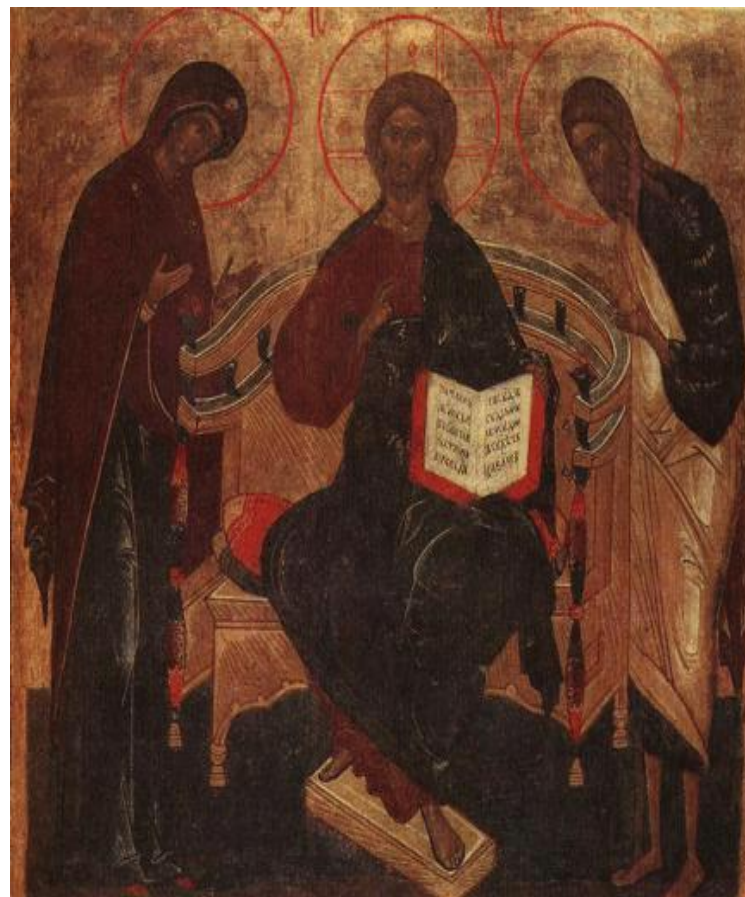
*Спас Вседержитель*

# Спас на престоле

- Иконографический тип «Спас на престоле» является разновидностью «Христа Пантократора». Только на иконах типа «Спас на престоле» Христос изображается в царских одеждах, являя собой образ Царя Небесного и Вседержителя на Страшном Суде. Открытое Евангелие в руках Христа является символом Страшного Суда. Спас на престоле — грозный судия, но также избавитель бессмертных праведных душ.
- Разновидностью икон этого типа являются иконы, изображающие сидящего на престоле Иисуса в облике Великого Архиерея Церкви.
- Особый вид «Спаса на престоле», получивший распространение в русской иконописи, называется «Спас в силах». Христос изображается сидящим на троне в окружении ангельских сил. Исполненная глубокой символики икона «Спас в силах» выполняется в канонически определенной для нее цветовой гамме. Желтым цветом изображаются одежды Христа и Престол Его. На заднем плане русские иконописцы изображали наложенные друг на друга ромб красного цвета (символ славы) и синий круг или овал, обозначающий небесную сферу. Вместе ромб и овал символизируют «мир невидимый», в котором живут ангелы. Эти Силы Небесные видны в голубом овале небесной сферы. Очень важно отметить, что и ромб, и квадрат пронизывают лучи, идущие от Иисуса. Снизу расположен красный квадрат, замыкающий изображение иконы и символизирующий землю, то есть видимый мир. На углах земного четырехугольника обычно располагаются изображения четырех библейских животных. «Спас в силах» занимает центральное место в Деисусном ряду иконостаса.



*Спас в силах*



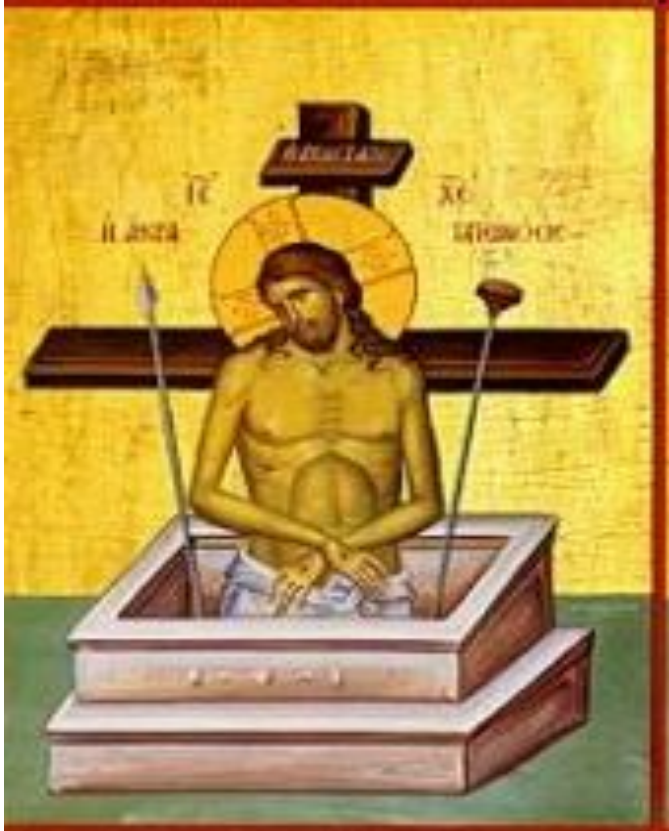
*Спас на престоле*

# Иисус Страстотерпец

- К иконам этого типа относятся иконы, изображающие страдания и муки Господни, напоминающие нам, как сильно Он любил людей и какие страдания Он принял ради них. К иконам этого типа относится большинство канонических композиций с изображением жизни и смерти Христа.



Рис. 11.20. Плащаница «Положение во Гроб»



Иисус Страстотерпец

# Символические изображения

- Символические изображения Иисуса в иконографии являются отражением евангельских притч, в которых Христос выступает как Добрый Пастырь, Виноградная Лоза и т. д.
- Первые изображения Христа в виде Доброго Пастыря датируются третьим веком, их истоки находим в Евангелии от Иоанна: *«Я есмь пастырь добрый: пастырь добрый полагает жизнь свою за овец»*. Иисус на иконах этого типа изображается в виде пастуха, окруженного овцами, или с одной овцой за плечами.
- «Лоза Истинная» — на иконах этого типа Христос обычно изображается в окружении лозы, в ветвях которой изображены апостолы, ангелы.
- Наибольшее распространение в русской православной иконописи получило изображение «Недреманное Око». Иисус изображается в виде отрока, возлежащего с открытыми глазами, голова Его покоится на руке. Ему предстоит Богородица у изголовья и ангел у ног. Тип «Спас Недреманное Око» выражает идею спасительной смерти Христа, когда Он три дня как бы был мертв телом, но душой Он видел ад, бодрствовал в нем и победил его.





Икона «Спас Недреманное око»

# Список литературы

- Учебник «Православная культура 10 – 11 классы»
- Сайт [WWW.wco-ru.ru](http://WWW.wco-ru.ru)
- Данные с дисков