



**СВИНЬЯ**

**Предком домашних свиней был дикий кабан. Его древнее имя - вепрь.  
Кабан распространен почти по всей Европе.**



Для свиней характерно компактное телосложение и длинная морда, заканчивающаяся голым хрящевым подвижным «пяточком» — это приспособление для разрыхления земли в поисках корма. Клыки хорошо развитые, острые, изогнуты вверх. Конечности четырёхпалые; боковые пальцы (второй и пятый) едва касаются земли. Как у всех парнокопытных, пальцы заканчиваются копытцами. Волосяной покров редкий, состоящий в основном из щетины.



В отличие от других современных копытных, свиньи всеядны. Большинство видов свиней обитает в лесах. Свиньи — хорошие пловцы. Бытует ошибочное мнение, что свиньи имеют пристрастие к валянию в грязи просто из любви к ней; на самом деле свиньи таким образом избавляются от кожных паразитов: высыхая, грязь отпадает вместе с паразитами. Кроме того, валяние в грязи служит им для охлаждения организма в жаркую погоду.



**ХРЯК**



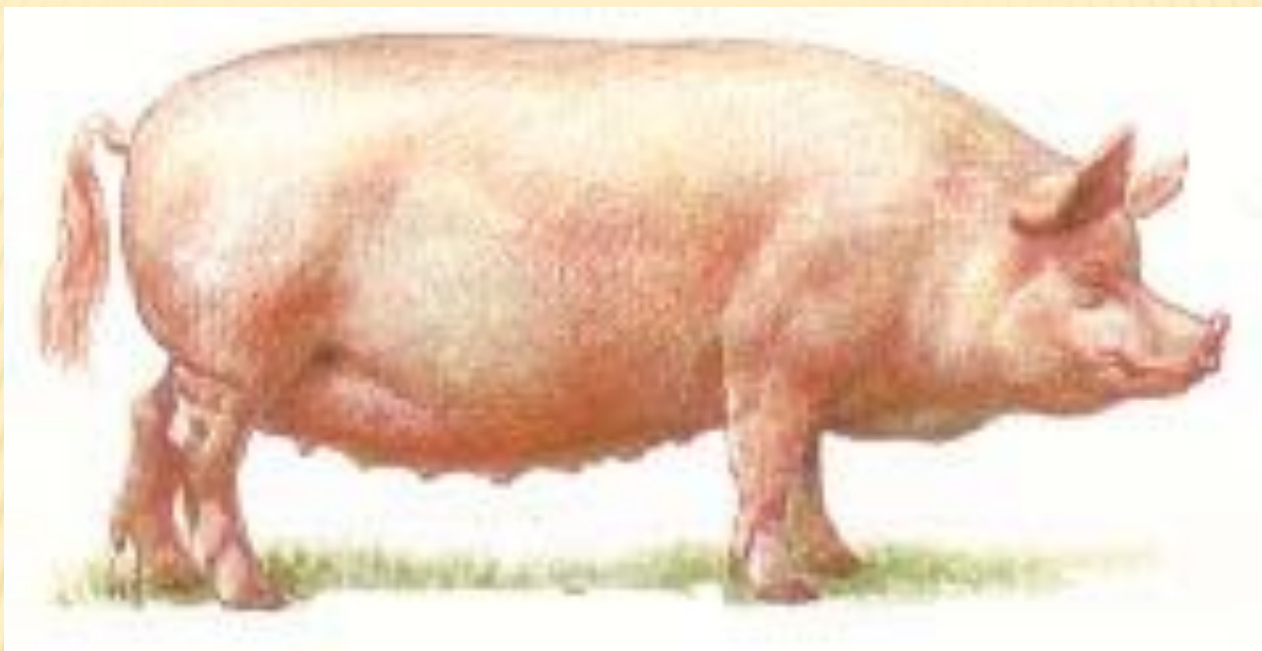
При полноценном кормлении и хороших условиях содержания свиные современные заводские породы за один опорос дают 10—12, а иногда даже 14—16 поросят. Передовые свиноводы от каждой матки ежегодно выращивают по 22-24 поросёнка.



Во всем мире насчитывается около ста пород свиней.



**БЕЛОРУССКАЯ ЧЁРНО-ПЁСТРАЯ ПОРОДА** свиней , универсального направления продуктивности. Свины преимущественно мясо-сального и мясного типов, крепкой конституции. Живая масса взрослых 340-250 кг. Плодовитость 10-11 поросят за опорос. Разводят породу в племязаводах и племяхозах Беларуси.



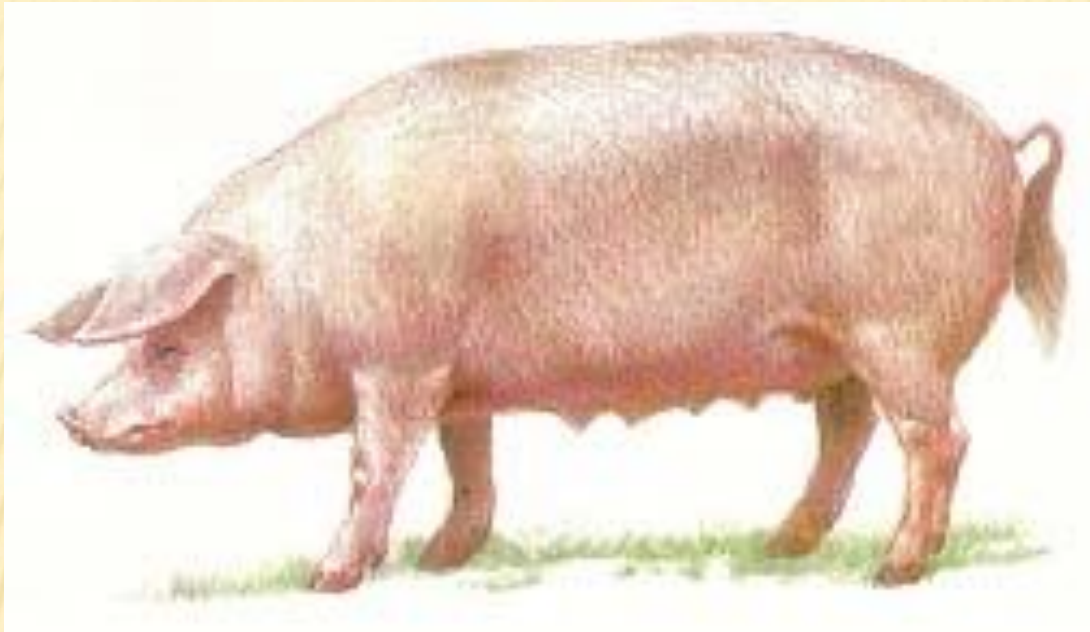
**КРУПНАЯ БЕЛАЯ ПОРОДА** свиней, универсальной продуктивности. Выведена в 19 в. в Англии.

Взрослые весят 320-250 кг. Плодовитость маток 11-12 и более поросят за порос.

Крупная белая порода используется для откорма до мясных, беконных и жирных кондиций.

Использовалась при создании многих пород.





**ЛАНДРАС** специализированная беконная порода свиней. Выведена в начале 20 в. в Дании скрещиванием местных улучшенных вислоухих свиней с английскими породами.

Животные с удлиненным туловищем, прямой спиной, хорошо развитыми плотными окороками, тонкой белой кожей, равномерно покрытой короткой мягкой щетиной.

Взрослые весят 300-220 кг. Плодовитость 10-12 поросят за опорос.

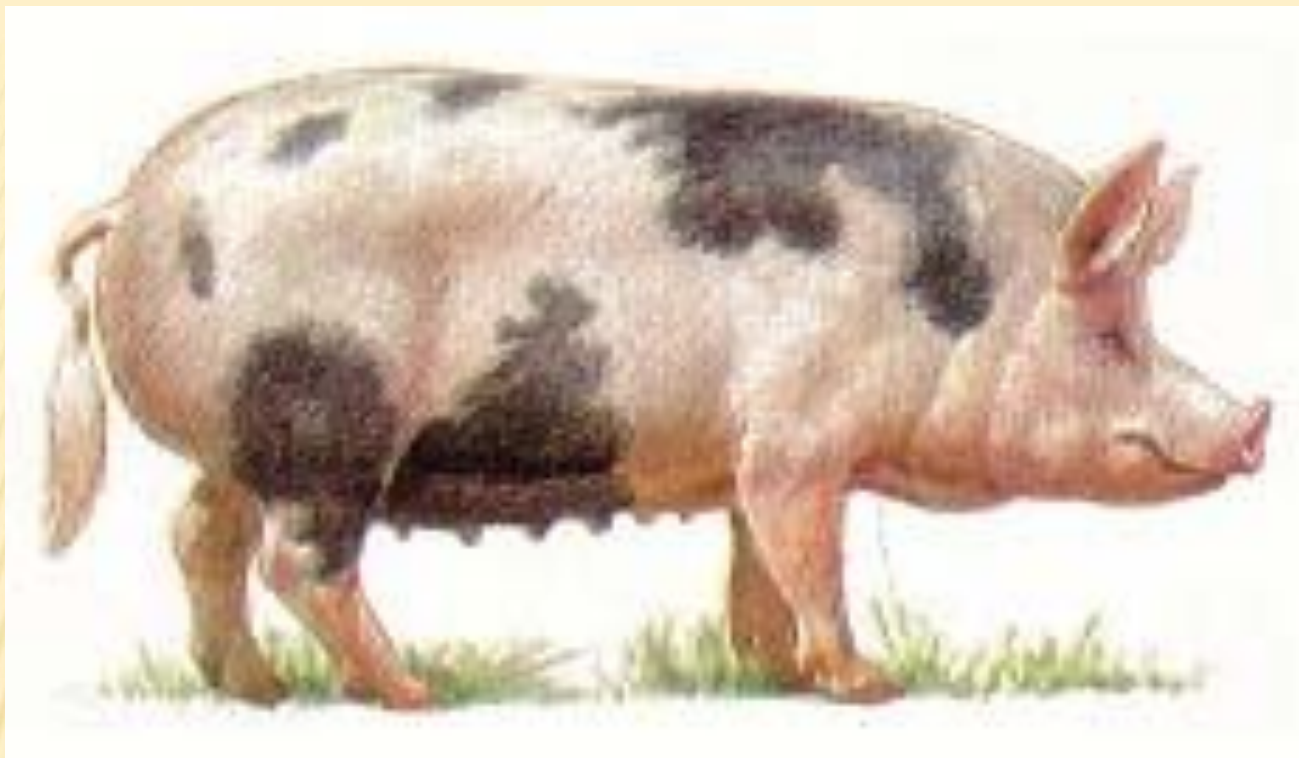
Разводят в Латвии, Литве, Украине, Новгородской, Калужской и др. областях Европейской части России.



**МИРГОРОДСКАЯ ПОРОДА** свиней, мясо-сального направления продуктивности. Выведена в Миргородском и смежных с ним районах Полтавской области.

Масть черно-пестрая. Взрослые весят 300-230 кг. За опорос получают 10-11 поросят. Животные нетребовательны к кормам.

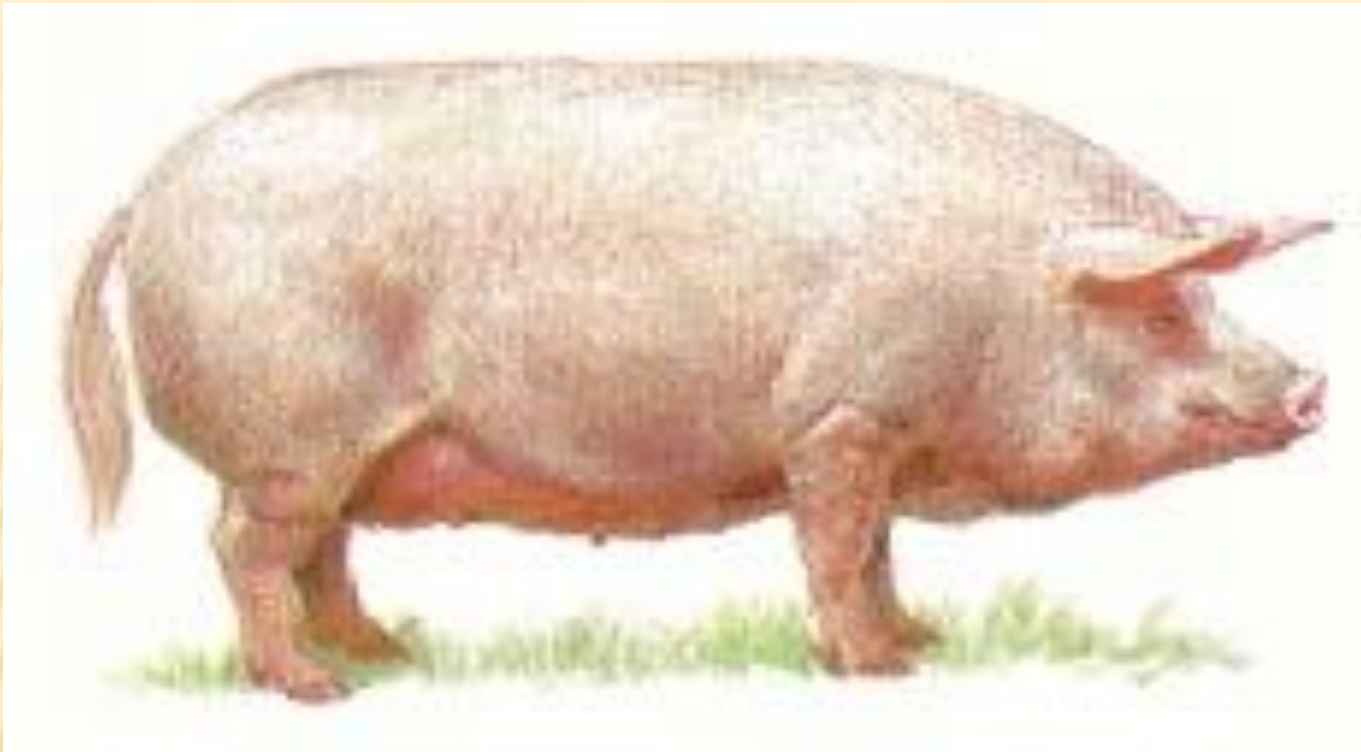
Миргородскую породу разводят в Украине и южных областях России.



**СЕВЕРОКАВКАЗСКАЯ ПОРОДА** свиней, мясо-сального направления. Выведена в Ростовской области и Краснодарском крае.

Масть черно-пестрая. Взрослые весят 350-240 кг. Плодовитость 10-11 поросят за опорос.

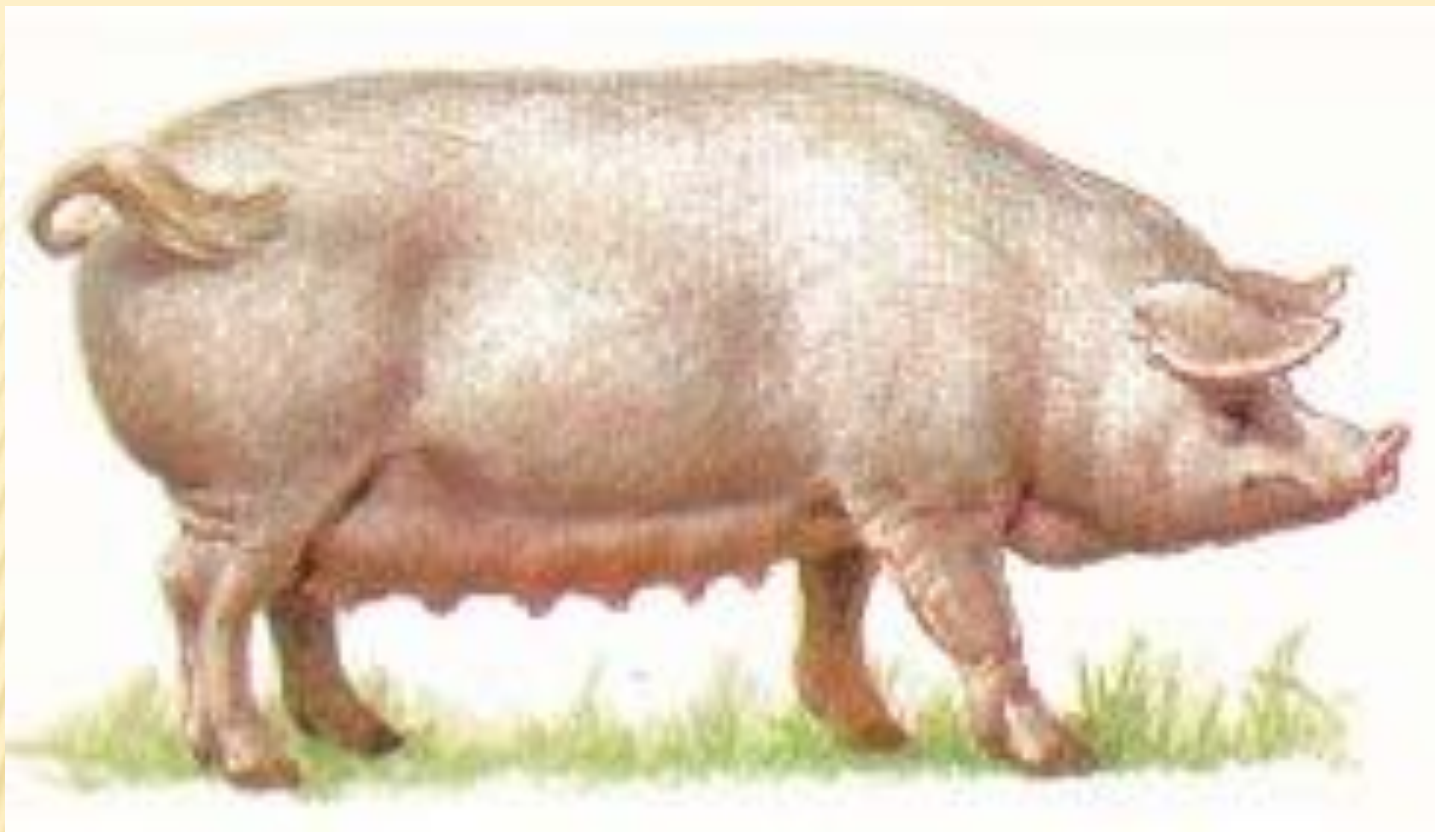
Разводят в основном в Ростовской области, Ставропольском и Краснодарском краях.



**УКРАИНСКАЯ СТЕПНАЯ БЕЛАЯ ПОРОДА** свиней, универсального направления.

По внешнему виду свиньи этой породы схожи с крупными белыми, но грубее сложены. Взрослые свиньи весят 350-250 кг. Средняя одноразовая плодовитость - 11-12 поросят.

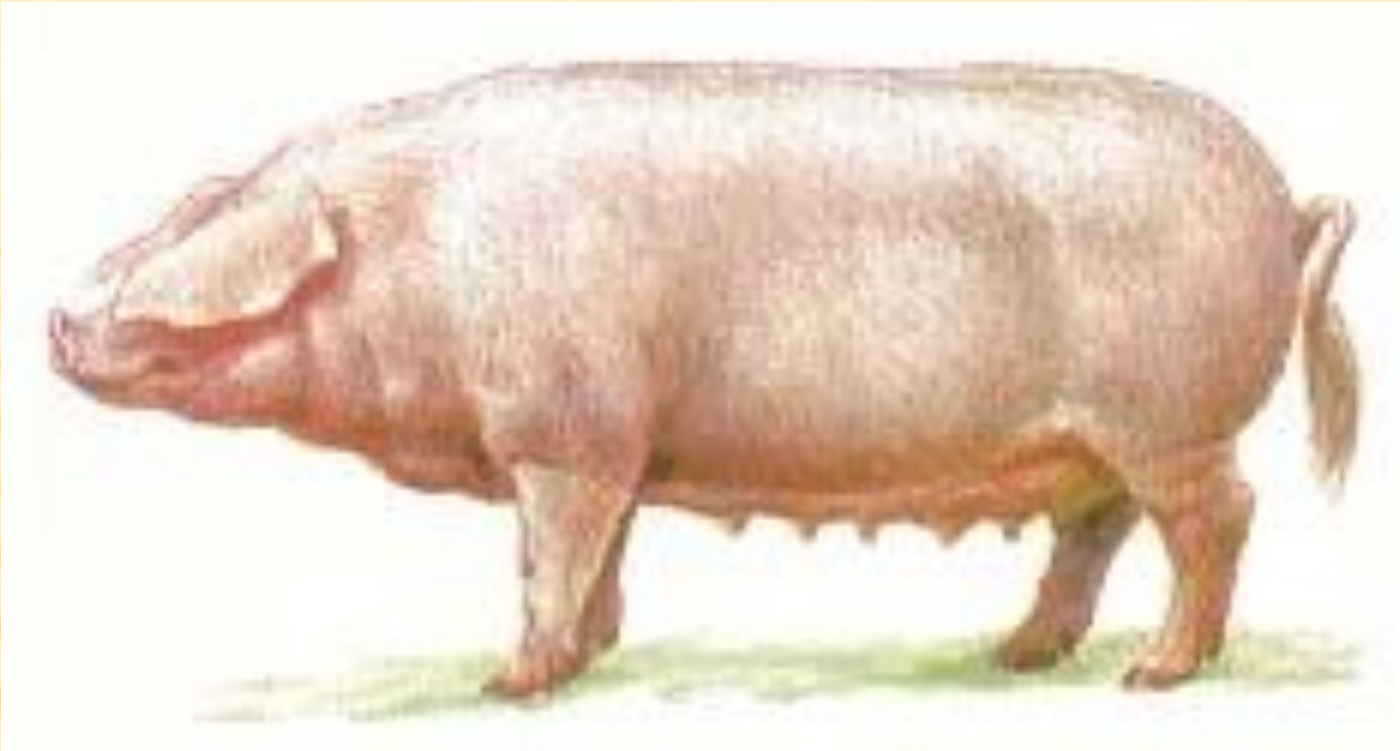
Разводят в Украине, Ставропольском крае.



**УРЖУМСКАЯ ПОРОДА** свиней, мясного направления. Выведена в хозяйствах Кировской области.

Свиньи крупные, крепкой конституции, с длинным глубоким туловищем. Щетина густая, белая. Взрослые свиньи весят 320-260 кг. Средняя одноразовая плодовитость 10-12 поросят.

Разводят в Кировской области, Марийской Республике, в северо-западных и северо-восточных областях России



**ЭСТОНСКАЯ БЕКОННАЯ ПОРОДА** свиней, выведена в Эстонии  
Внешне свиньи сходны с ландрасами, крепкой конституции, с длинным туловищем.  
Свиньи весят 320-250 кг. Средняя одноразовая плодовитость 11-12 поросят.  
Животных используют в промышленном скрещивании с другими породами. Разводят породу в Эстонии.

Домашняя свинья является одним из важнейших сельскохозяйственных животных. От неё получают мясо, кожу и сало. Щетина издавна служила для изготовления кистей и щёток. Карликовые породы домашней свиньи используют как лабораторных животных и содержат в качестве домашних любимцев.



В год жители России потребляют около 8 млн. т мяса, в том числе более 2 млн. т свинины.





**Свиноводство** — отрасль животноводства, занимающаяся разведением свиней. Это направление животноводства отличается высокой требовательностью к кормам, высокой продуктивностью, высокой энергетической ценностью произведённой продукции и короткими сроками производства поголовья на забой. Развивается в районах с любыми климатическими условиями. Важнейшие ареалы свиноводства тяготеют к густонаселённым районам и промышленным центрам, к местам выращивания и переработки зерна, к предприятиям пищевой промышленности.

