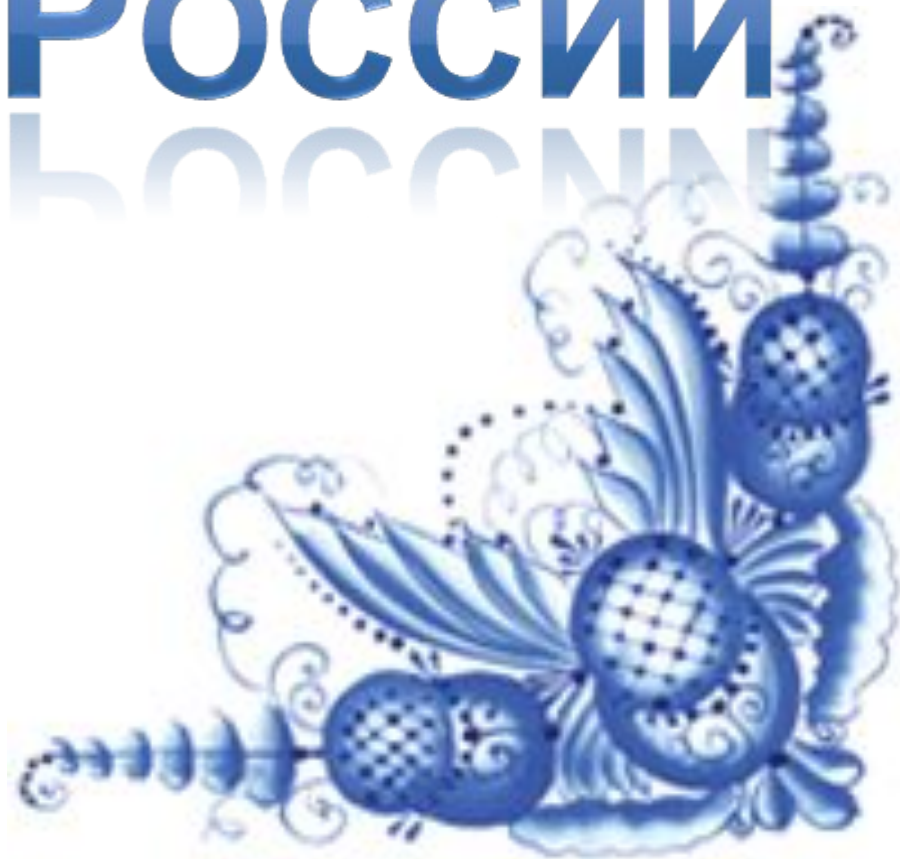




СИНЬ РОССИИ

Яньшин Иван, 6 б класс





Город Ижель расположен недалеко от Москвы (60 км).

Пришло это название из седой старины от слова «жечь, обжигать».

- *В полусотне вёрст на восток от стольного княжьего города тянулись вдоль Большого Касимовского тракта дремучие леса, и среди лесов, на суглинистых нечернозёмных угодьях стояла Гжельская волость. Славилась она не пирогами и коврами, а поделками местных мастеров. Жили здесь мастера гончарного дела.*
- *Издавна делали они посуду из белой глины. Даже название деревни связано было со словом «жечь», ведь изделия из глины обязательно подвергали обжигу в печи при высокой температуре. И вот собрались они однажды и стали думать, как бы им лучше мастерство свое показать, всех людей порадовать да свой край прославить. Думали-думали и придумали. Решили лепить посуду такую, какой свет не видывал.*

Полюбилась нарядная посуда людям, и стали называть ее ласково «Нежно-голубое чудо - сказочная гжель». На весь мир прославили гжельские мастера свой любимый край, всем поведали, какие умелые мастера живут на Руси





В 1818 году по приказу Петра I была открыта фабрика по производству майоликовой посуды.

Основной цвет гжельской майолики – синий на белом фоне.
Вот легенда о выборе синего цвета:

- Жили- были три девочки-подружки: Дымка, Хохлома и Гжелька. Были они красивые, веселые, озорные, хохотушки такие и мастерицы славные. Они несли людям радость, красоту и хотели, чтобы везде царила красота и люди были счастливыми. И вот стали они искать чудеса. У какой же подружки узор будет лучше?

Поскакала Дымка и нашла себе узоры. Какие? Точки, мазки, круги и полосы. Дымка осталась довольной.

А подружка Хохлома нашла себе чудо дивное, красоту невиданную. Рисовала травку солнечной окраской, а цветы – огоньки красной- красной от зари.

А Гжелька долго искала: побегала, поискала, устала и упала на землю. Упала и увидела над головой синее небо с белыми облаками. А белые облака казались ей белыми лебедушками. Ей очень понравилось синее небо с лебедушками, и решила создавать сине- белые чудеса.

Будет ли этот мир – проститетический

И по сей день жив старинный городок Гжель. Трудятся в нем внуки

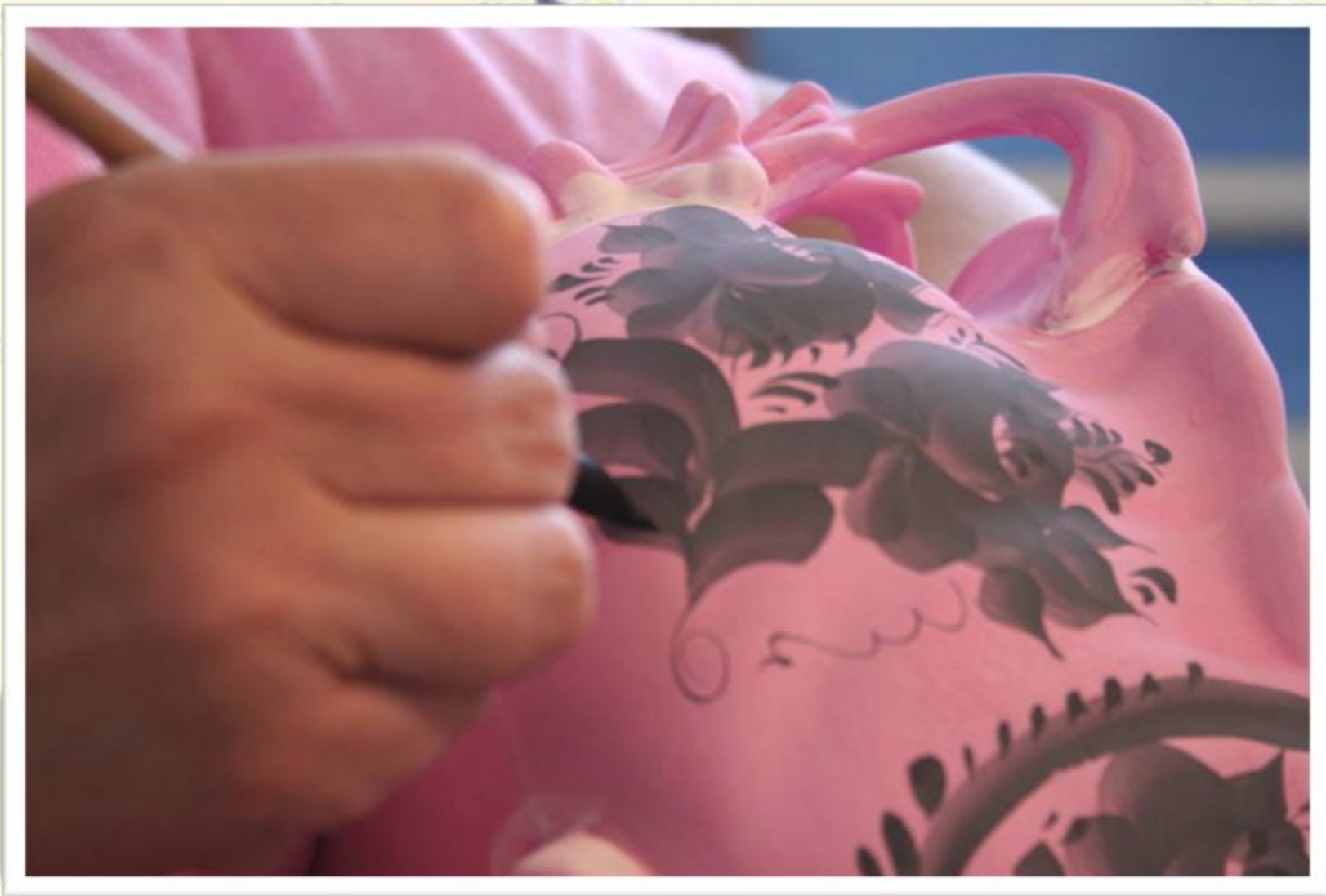
и

правнуки знаменитых мастеров, продолжают славную традицию, лепят и расписывают удивительную гжельскую посуду.





Цех художественной росписи
Рабочее место мастера.



Каждое изделие мастер расписывает
вручную.

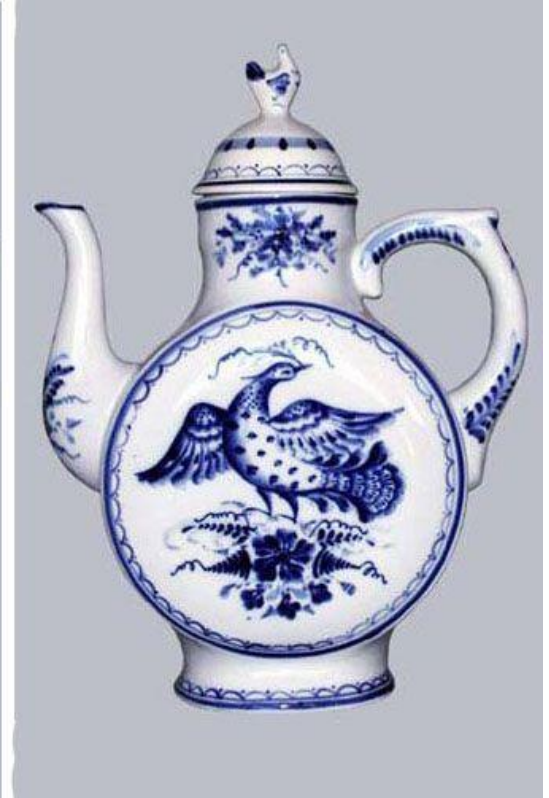


Исполнитель росписи ставит свою
подпись на каждом изделии.



Белый чайничек из Гжели вам
запомнится навек.
Неужели -неужели это сделал
человек?!





Гжельские изделия

У каждого художника есть свой узор любимый,
И в каждом отражается сторонка родимая.





Её трава
шелковая,
Её цветы
весенние



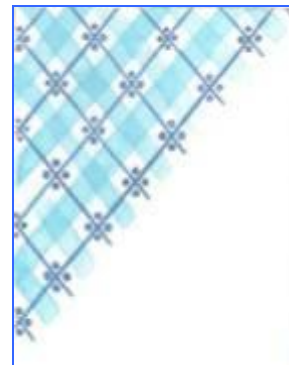
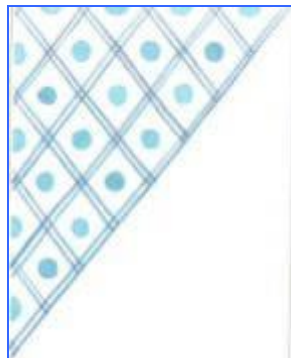
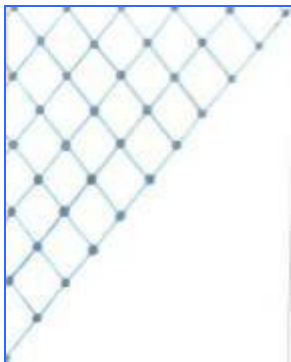
И мастерство
волшебное
Достойно
вдохновения



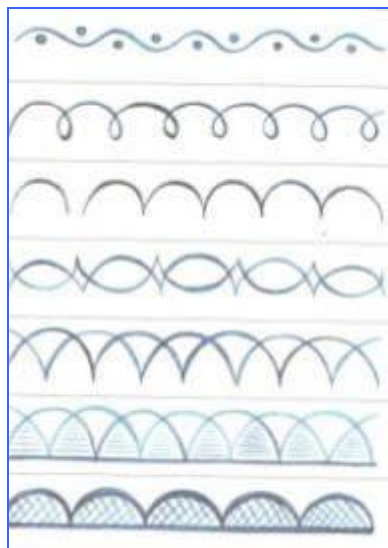
Русский живописец Б.М.Кустодиев говорил, что гжельские чайники и чашки цветут "колдовскими синими цветами". Действительно, знаменитые синие цветы, листья и бутоны на белом фоне – исключительная гжельская традиция, которой не найдешь нигде больше в мире. Самобытный стиль росписи кобальтом (синей краской) использует тридцать различных оттенков: от почти прозрачного светло-голубого до насыщенного темно-синего цвета. Но оттенки цвета появляются лишь после обжига, в сыром виде рисунок кобальтом выглядит серо-черным.

Элементы росписи

линии и точки



бордюры



Агашка – гжельская роза

