

Родники моей малой родины

Исследовательская работа Смирнова
Станислава, ученика 8-го класса МКОУ СОШ с.
Бобино Слободского района Кировской области.
Руководитель Ложкина Раиса Васильевна,
заведующая школьным музеем

Цель:

- Собрать и систематизировать материалы о родниках в д. Серовы и других населённых пунктах Бобинского округа.

Задачи

- *Найти литературу по теме исследования.
- *Собрать воспоминания местных жителей об истории родников.
- *Сделать описание родников, составить карту.
- *Начать практические работы по очистке источников.
- *Привлечь к практической работе местных жителей, школьников, администрацию поселения.

Гипотеза.

- Предполагаю, что сумею собрать сведения по истории родников и привлечь внимание общественности через местную рекламу для восстановления родников на моей малой родине.

Практическое использование

- *для выпуска буклета и школьного краеведческого вестника;
- *для уроков географии, истории, краеведения, ОПД и др. ;
- *для выступления на районной конференции;
- *данные исследования можно направить в общество охраны природы и водных ресурсов;
- *продолжить сбор материалов по изучению родников Бобинского края.

Методы исследования.

- Поиск материалов по истории родников.
- Анкетирование.
- Анализ.
- Обобщение.
- Практическая работа.
- Составление презентации.

Для написания работы использованы

- материалы интернета о роли воды в жизни человека;
- сведения школьного краеведческого музея об источниках в селе Бобино, на Чернушинском кордоне и в селе Митино;
- воспоминания жителей деревни по истории родников;
- справочную литературу.



Что такое родник?

В «Географическом энциклопедическом словаре» даётся такой ответ.

Источник, родник, ключ - естественный выход подземных вод на земную поверхность на суше или под водой на дне континентальных водоемов и водотоков.



Родниковая вода-это «живая вода»

Родниковая вода не нуждается в обработке и затратах на её кондиционирование - это сбалансированный, природный, готовый к употреблению продукт. Это «живая» вода, она проходит в родниковой жиле многие километры сквозь мелкий песок, насыщается микроэлементами, фильтруется, подвергается естественной очистке. .. Температура родниковой (ключевой) воды до 6 С, что препятствует размножению в ней



Учащиеся школы в Дивеево



Святой источник Серафима Саровского



Родник в селе Бобино



Место бывшего источника в селе Бобино



В прошлом целебный источник для лечения глазных болезней.



Территория вокруг источника благоустраивается

Сентябрь 2011 г



Чернушинский кордон

Памятник природы

ЧЕРНУШИНСКИЙ КОРДОН В БОБИНСКОМ ЛЕСУ

Учрежден решением исполнительного комитета Кировского областного Совета народных депутатов от 29.10.1990 №498

S = 22,94га

Режим особой охраны:

На территории памятника природы не допускается:

- порча и вырубка деревьев;
- прогон и выпас скота;
- разведение костров;
- распахивание земли;
- облесение поляны.

Ведомственная подчиненность - Управление охраны окружающей среды и природопользования Кировской области, тел. 64-52-01, 64-54-73

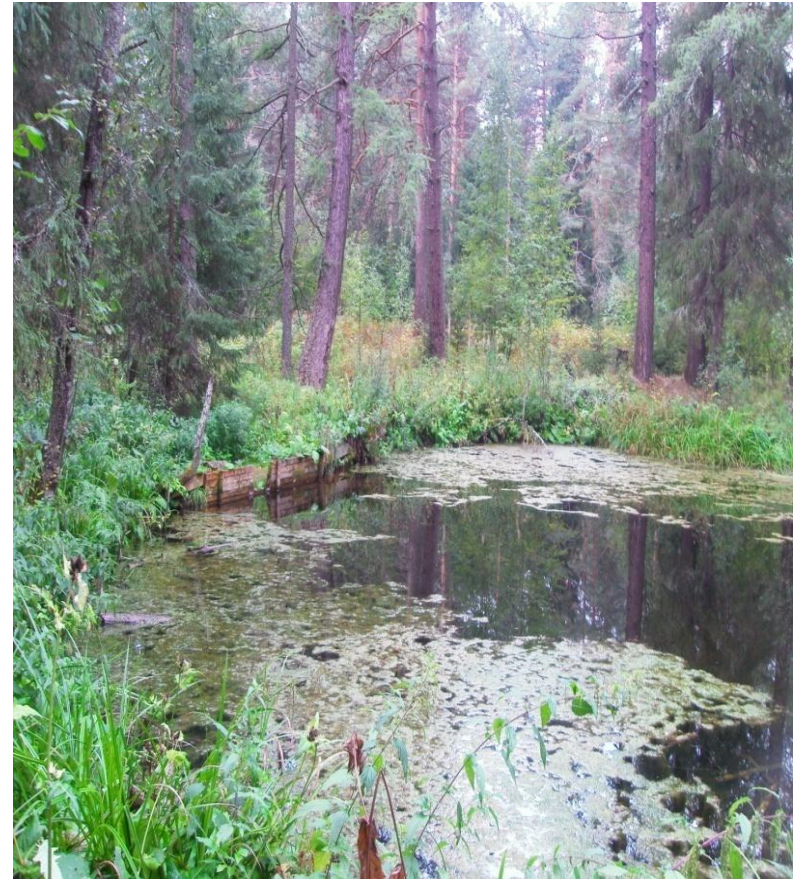
Достопримечательности кордона



**Лиственница – великан
1981г.**

Памятник собаке, поставлен в 1908г., разрушен в

Чернушинский пруд, восстановлен комсомолцами 20-х годов 20 века



Чернушинский родник

Обустройство начато по инициативе старожила
села Бушуева В.М в 2008г.



Субботник учителей Бобинской школы по расчистка родника на Чернушинском кордоне. 2010 г.



Родник в деревне Серовы



Результаты анкетирования.

1.Используете ли вы воду из родника, в каких целях?

- Используют воду из родника все опрошенные;
- 10 человек воду в основном для питья и для охлаждения продуктов
- используют воду для питья--6 человек
- для приготовления пищи (варят суп) - 4 чел.
- все опрошенные используют место у родника для отдыха (кипятят чай из трав, варят уху и делают шашлыки)
- 3 семьи носят воду для мытья в бане.
- 4 человека ответили, что вода очень ценна для них, не имеет запаха и вкусная. .
- Один дачник сказал, что «родник снимает все тяготы, усталость и расслабляет»
- Женщины используют родник для полоскания белья, потому что вода мягкая и бельё становилось белым.
- Многие используют родниковую воду для хозяйственных нужд.

2.Нужно ли обустроить родник?

- На второй вопрос все были единодушны в том, что надо обязательно расчищать территорию возле родника, оберегать его, восстанавливать и обустроить берега ручья, так как на этом месте отдыхает тело, и уходят всякие заботы.

Обустройство родника



Дебит ключа 6 литровых банок в минуту



Целебный источник в Митино



Митинский родник летом



Вывод. Пейте воду из родников.



A photograph of a small stream flowing over mossy rocks in a forest with autumn foliage. The water is clear and flows over several large, dark, moss-covered rocks. The surrounding vegetation is lush and green, with many yellow and orange autumn leaves scattered on the ground and in the water. The overall scene is peaceful and natural.

Спасибо за внимание

- Благодарю моего руководителя
- Ложкину Раису Васильевну за помощь в сборе материалов для
- исследования и составлении презентации