

# ГУ «ОСШИ №1 для детей с ОВР»

Составляющие задания по  
шрифтовой технике  
М.В.,  
учитель технологии

Шахтинск 2011

# Пояснительная записка.

В последнее время для итоговой проверки усвоения учебного материала широко применяются тестовые задания, которые позволяют выявить степень подготовки учащихся усвоения знаний, умений и навыков.

Тестовые задания используются для контроля усвоения учащимися 9-х классов содержания учебной программы по направлению «швейное дело». Задания теста содержат итоговую диагностику (контроль) знаний и умений каждого подраздела, пройденного учащимися в процессе прохождения курса: «Материаловедение», «Машиноведение», «Конструирование и моделирование», «Технология изготовления швейного изделия».

Оценка знаний и умений учащихся производится по пятибалльной системе. Ставится отметка:

- «3» - за 60% правильно выполненных заданий,
- «4» - за 70 – 80% правильно выполненных заданий,
- «5» - за 90 – 100% выполненных заданий.

# Инструкция.

- ▣ **Внимательно прочитай вопрос.**
- ▣ **Из четырёх вариантов выбери один правильный ответ.**
- ▣ **Стрелкой курсора нажми на ответ, который считаешь верным.**
- ▣ **В тетрадь поставь «+», если увидишь надпись «МОЛОДЕЦ», или «–», если увидишь надпись «Ответ не верный».**
- ▣ **Нажав на стрелку рядом с вопросом, переходи к следующему.**

**ЖЕЛАЮ УДАЧИ!**



**Молодец !**

**Правильный  
ответ!**



A cartoon illustration of a young girl with black hair in a ponytail, wearing a pink dress, sitting at a brown desk. She has her hands clasped under her chin and a thoughtful expression. A white sheet of paper is on the desk in front of her, and a pen is visible on the right side. The background is a light blue gradient.

**Ответ не верный!**

**ПОДУМАЙ ЕЩЁ!**



# Материаловедение.

1. Долевая нить при растяжении:

а) изменяет свою длину;



б) изменяет на 0,5см;



в) не изменяет своей длины;

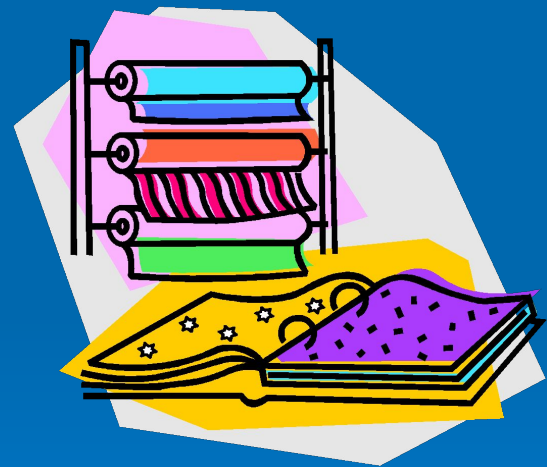


г) изменяет на 10см.



## 2. Процесс получения ткани из ниток путём переплетения называется:

- а) прядением;
- б) отделкой;
- в) ткачеством;
- г) декотированием.



### 3. К гигиеническим свойствам тканей относятся:

а) прочность;



б) воздухопроницаемость;



в) усадка;



г) сминаемость.





# 4. Волокна растительного происхождения относятся к волокнам:

- а) натуральным;
- б) искусственным;
- в) синтетическим;
- г) минеральным.



# 5. Ткань, окрашенная в один цвет, называется:

- а) пестротканная;
- б) гладкокрашенная;
- в) отбелённая;
- г) цветная.



# 6. Нити основы перекрывают две нити утка в ткацком переплетении:

- а) полотняном;
- б) саржевом;
- в) сатиновом;
- г) атласное.



# 7. Текстильные волокна делятся на натуральные и:

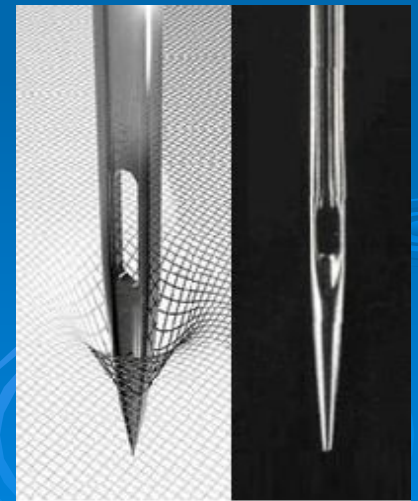
- а) химические;
- б) растительные
- в) искусственные
- г) синтетические



# Машиноведение.

8. В машинной игле ушко находится:

- а) в середине иглы;
- б) рядом с остриём;
- в) где и у швейной иглы;
- г) на колбе.



## 9. В бытовой швейной машине имеются регуляторы:

- а) натяжения стежка;
- б) длина стежка;
- в) ослабления нити;
- г) передвижения ткани.



# 10. Обрыв верхней нити может произойти по причине:

- а) неправильного положения прижимной лапки;
- б) тупая игла;
- в) неправильная установка иглы;
- г) быстро шьёте.



11. Длинный желобок иглы при её установке в иглодержатель должен быть повернут:

а) влево;

б) в сторону челнока;

в) назад;

г) к рукаву.





# 12. Поломка швейной иглы может произойти, если:

а) ржавая игла ;



б) игла вставлена в  
иглодержатель до упора;



в) игла погнута;



г) игла не вставлена.



# 13. Длинный желобок машинной иглы служит:



а) для заправки верхней нити;



б) для предохранения  
нити от перетирания;



в) для образования петли;



г) для заправки нижней нити.



# Машинные швы.

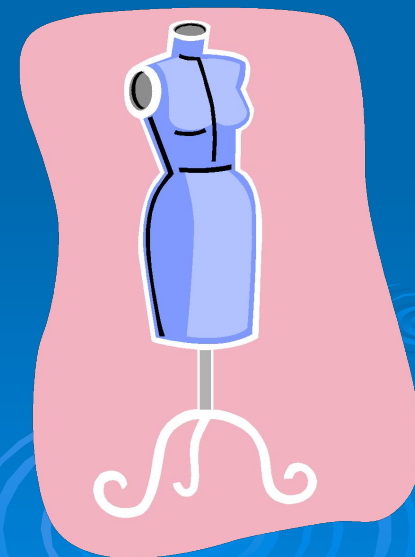
14. К соединительным швам  
относятся:

- а) окантовочный;
- б) стачной;
- в) шов вподгибку;
- г) рельефный.



# 15. Для обработки нижнего среза изделия используются машинные ШВЫ:

- а) двойной;
- б) шов вподгибку;
- в) запошивочный;
- г) накладной.



# 16. После выполнения машинной строчки концы ниток:

а) выводят на лицевую сторону и обрезают;



б) завязывают узелком на лицевой стороне;



в) выполняют закрепку;



г) оплавливают спичкой.



# 17. При обработке боковых и плечевых срезов изделия применяют

ШВЫ:

а) шов вподгибку;



б) стачной;



в) двойной;

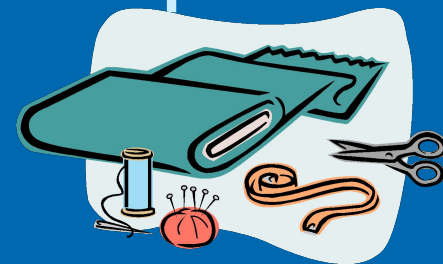


г) накладной.



# Раскрой.

18. Стрелка на листе выкроек означает:



а) направление поперечной



нити;

б) направление кромки;



в) направление долевой

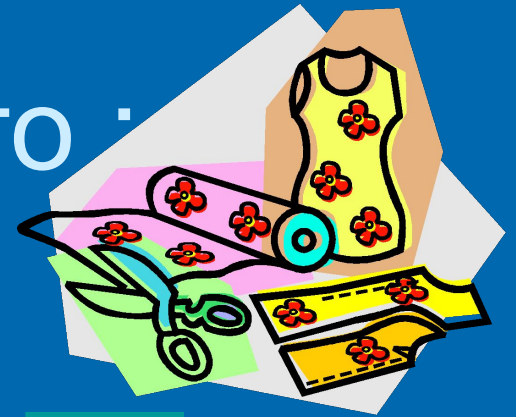


нити;

г) направление ворса.



# 19. Раскрой – это :



- а) вырезание бумажных деталей;
- б) вырезание шаблонов;
- в) срезание кромки;
- г) вырезание тканевых деталей с учётом припусков на швы.





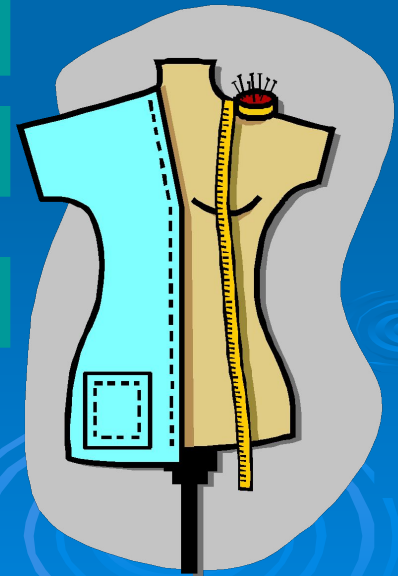
# 20. При раскрое ткани используются НОЖНИЦЫ:

- а) портновскими;
- б) маникюрными;
- в) садовыми;
- г) канцелярскими.



# 21. Перевод выкройки на ткань осуществляют при помощи:

- а) косых стежков;
- б) украшающих стежков;
- в) резца;
- г) карандаша.



## 22. К швейным изделиям плечевой группы относятся:

- а) платье;
- б) юбка;
- в) брюки;
- г) шорты.



## 23. Моделирование – это:

- а) построение чертежа изделия;
- б) создание фасонов изделия на основе базовой выкройки;
- в) перевод рисунка на другую сторону;
- г) нанесение на выкройку направления нити.



# 24. Юбки по форме бывают:

а) «солнце»;



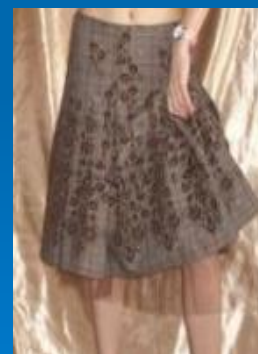
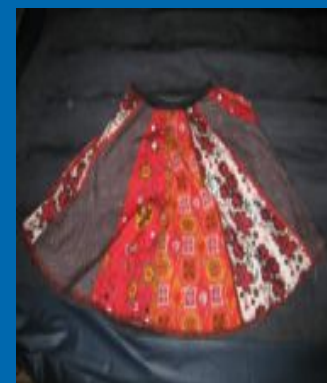
б) диагональные;



в) прямые;



г) в складку.



## 25. Мерку Сб снимают:



- а) для определения длины пояса;
- б) для определения ширины изделия;
- в) для определения длины изделия;
- г) для определения места  
расположения вытачки.



26. При снятии мерок записывают  
полностью (не делят пополам)  
величины:

а) Ст;



б) Сб;



в) Ди;



г) Сш.



Технология изготовления  
швейного изделия.

## 27. Смётывание – это:



- а) соединение деталей  
стежками временного назначения;
- б) временное соединение деталей  
петельными стежками;
- в) подшив нижнего среза;
- г) соединение деталей стачным  
швом.





# 28. Примерку швейного изделия в процессе его пошива проводят:

- а) для вшивания «молнии»;
- б) для обработки нижнего среза;
- в) для определения фасона изделия;
- г) для правильной посадки изделия на фигуре человека.



# 29. Наиболее подходящими для изготовления летнего платья являются ткани:

- а) шерстяная;
- б) драповая;
- в) шёлковая;
- г) плюшевая.



# 30. Тесьма «молния» в женской одежде вшивается:

- а) на левом боку;
- б) на правом боку;
- в) сверху;
- г) в плечевом срезе.



**ОТЛИЧНО!**



**Хорошо!**



УДОВЛЕТВОРИТЕЛЬНО!



# Используемые материалы.

- <http://www.slideshare.net/quest82f94d5/ss-2362966> - Методические рекомендации по созданию презентаций.
- [http://kaselita.ucoz.ru/index/animacija\\_k\\_uroku/0-21](http://kaselita.ucoz.ru/index/animacija_k_uroku/0-21) - анимационные картинки
- Учебные пособия по швейному делу 5 -6 кл; 7 – 8кл под ред. Г.Г.Мозговая, Г.Б. Картушина М, «Просвещение» 1990
- Журнал «Технология в школе» №4 2007