



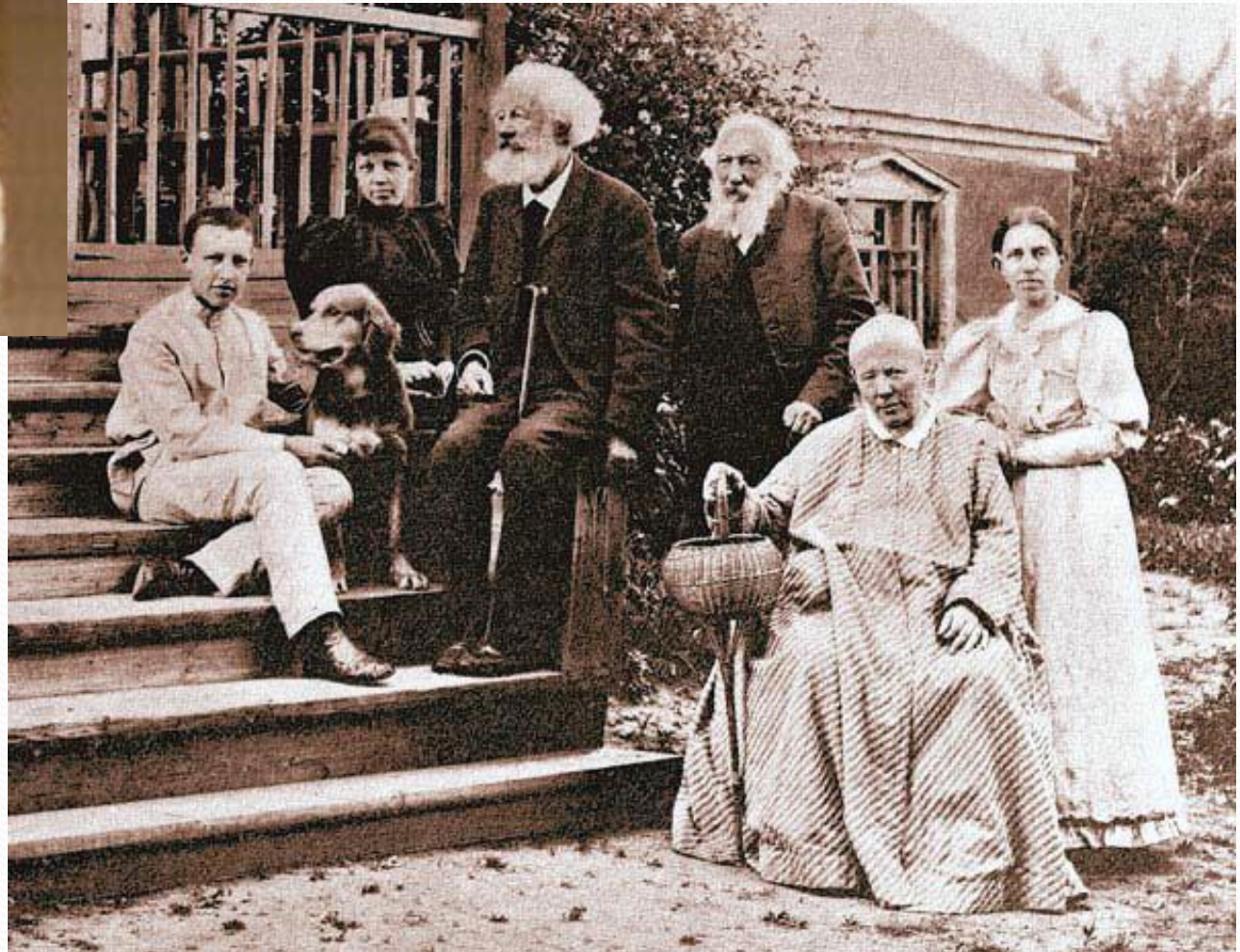
Александр Блок - поэт
"Серебряного века".

В истории становления
истинной настоящей
российской культуры
"серебряный век" занимает
одно из особых мест.
*Александр Блок в свою
очередь является
ярчайшим
представителем этого
времени.*

О, Я ХОЧУ БЕЗУМНО ЖИТЬ!
ВСЕ СУЩЕЕ -
УБЕЖОВАТЬ,
БЕЗЛУЧНОЕ -
ВОЧЕЛОВЕЧИТЬ,
НЕСТЫДИТЬСЯ -



ВЕДЬ Я С МОЛОКОМ МАТЕРИ ВПИТАЛ В СЕБЯ ДУХ РУССКОГО ГУМАНИЗМА



Семья ректора
Петербургского
университета А.Н.
Бекетова.

Первое собрание стихотворений

**Первый том
(1897-1904)**

Цикл «Распутья»;

**Цикл «Стихи о
Прекрасной Даме»**

Цикл «Город» и др.

**Цикл «Путь» и др.
; «Земля»;**

**Второй том
(1904-1908)**

**Третий том
(1907-1916)**

«Это все о России»

Блок раскрывает основной смысл этапов пройденного им пути и содержание каждой из книг трилогии:

“...таков мой *путь*, теперь, когда он пройден, я твердо уверен, что это должно и что все стихи вместе — *“трилогия вочеловечения”*”

(от мгновения слишком яркого света — через необходимый болотистый лес — к отчаянью, проклятиям, “возмездию”* и... — к рождению человека “общественного”, художника, мужественно глядящего в лицо миру..)”

Центральный цикл
первого тома —
“Стихи о Прекрасной
Даме”.

Это и есть то
“мгновение слишком
яркого света”, о
котором Блок писал
А. Белому.



Александр Блок и Андрей Белый



«Прекрасная Дама»

Заря, звезда, солнце, белый цвет-?

Размыкание кругов -?

Ветер -?

Утро, весна -?

Зима, ночь - ?

Синий, лиловый мир -?





- История земной, вполне реальной любви преобразуется в **романтико-символический мистико-философский миф**.
- У него своя **фабула** и свой **сюжет**.
- Основа фабулы — **противопоставление “земного”** (лирический герой) **“небесному”** (Прекрасная Дама) и в то же время **стремление к их соединению, “встрече”**, в результате чего и должно наступить **преображение мира, полная гармония**.
- Однако **лирический сюжет** осложняет и драматизирует фабулу. От стихотворения к стихотворению происходит смена настроений героя: **радужные надежды — и сомнения в них, ожидание любви — и боязнь ее крушения, вера в неизменность облика Девы — и допущение того, что он может быть искажен (“Но страшно мне: изменишь облик Ты”)**.

«Вхожу я в темные храмы...»

- Какова эмоциональная атмосфера стихотворения?
- Какими средствами она создается?
- Каковы предметный ряд стихотворения, его цветовая гамма?
- Каким предстает лирический герой стихотворения?
- Прорисован ли облик Прекрасной Дамы?
- Какими средствами создается ее образ?















Из истории символизма

18 сентября 1886

Париж. Газета «Фигаро»

Незвонкое предложение
несовершенно, поэтому
НАМЫ-СИМВОЛИЗМ
изображаемая осмыслительность
единственно подходящее
для новой школы, только
эмоционально и интуитивно
оно передает без искажений
• Отражением этой «высшей
истины» и одновременно способ
её постижения является **симво-**
намек
современного искусства

Жан Мореас «Манифест символизма»

Поэтика намеков, оттенков.

Понятие символа как образа.

Символ как многозначное иносказание





Элегии в живописи

Какой вы

- нет ~~представления~~ конкретной (кто проставила? эпоха») **эпоха»)**
- колорит построен на **В чем созвучии больших несоответствие цветовой пятен содержания и**
- мягкий **названия? ненный цвет** **Какое значение**
- **мотив образа** **мотив**
- **музыкальность линий произведения?** **осени в**

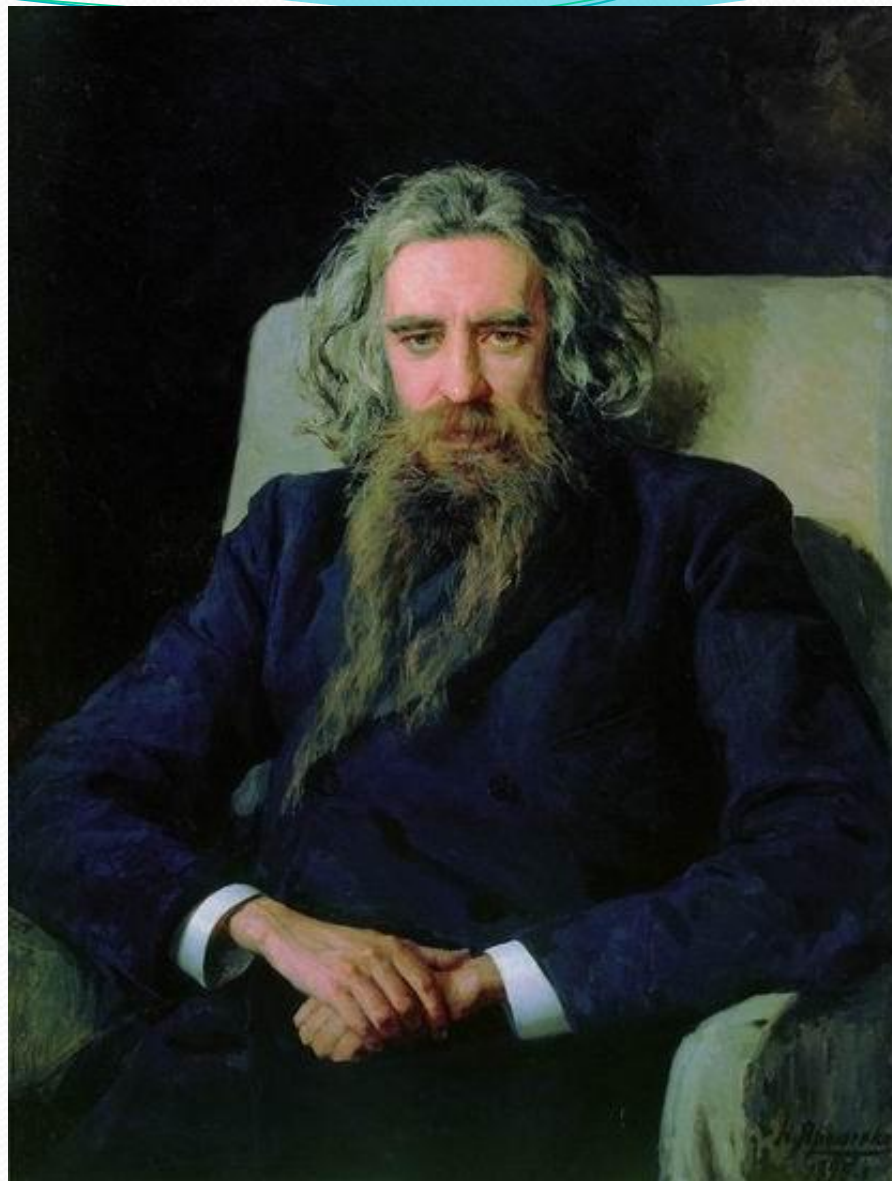
Философ
Владимир Соловьев:
Идеалистическое,
религиозное
отношение к
действительности

Идеи о порочности
мира

Идеи о спасительнице
мира СОФИИ

МИРОВАЯ ДУША

Вечная
женственность



ШАХМАТОВО



*И серый дом, и в
мезонине
Венецианское окно,
Цвет стекол - красный,
жёлтый, синий,
Как-будто так и быть
должно.*

5 9 2007

ИСПЕПЕЛЯЮЩИЕ ГОДЫ!
БЕЗУМЬЯ ЛЬ В ВАС, НАДЕЖДЫ ЛЬ ВЕСТЬ?
ОТ ДНЕЙ ВОЙНЫ, ОТ ДНЕЙ СВОБОДЫ -
КРОВАВЫЙ ОТСВЕТ В ЛИЦАХ ЕСТЬ.



**В ТЕ ГОДЫ ДАЛЬНИЕ ,ГЛУХИЕ,
В СЕРДЦАХ ЦАРИЛИ СОН И МГЛА:
ПОБЕДОНОСЦЕВ НАД РОССИЕЙ
ПРОСТЕР СОВИНЫЕ КРЫЛА.**

**В ТЕ НЕЗАПАМЯТНЫЕ ГОДЫ
БЫЛ ПЕТЕРБУРГ ЕЩЕ ГРОЗНЕЙ,
ХОТЬ НЕ ТЯЖЕЛЕ, НЕ СЕРЕЙ
ПОД КРЕПОСТЬЮ КАТИЛА ВОДЫ
НЕОБОЗРИМАЯ НЕВА...**



