

*** Расчет экспортной,
импортной и
внешнеторговой квоты за
период с 2000 по 2012
года на примере Новой
Зеландии и ЮАР**

Подготовили: Сакович М., Смыченко И.,
Трусова Е., Хомич К. и Ячменева О.

**1. Поиск данных на сайте ВТО.
<http://stat.wto.org>**



- 1 ВЫБОР
- 2 Просматривать данные
- 3 СКАЧАТЬ
- ТЕХНИЧЕСКОЕ ОПИСАНИЕ

Временные ряды

[Главная](#) > [Ресурсы](#) > [Статистика](#) > [Статистика базы данных](#) > [Временные ряды](#)

Этот сайт предоставляет для поиска базу данных о международной торговле товарами и коммерческими услугами. Данные представлены в зависимости от продукта и определения региональных групп указанных в технических примечаниях. Начните с нажатия "Выбор" в левой колонке.

- Статистическая база данных
- Статистика шлюза
- Контакты Статистика
- Тарифы Контакты

- 1 SELECTION
 - Subject
 - Reporter
 - Partner
 - Trade Flow
 - Unit
 - Year
- 2 VIEW DATA
- 3 DOWNLOAD

Home > Resources > Statistics > Statistics database > Time series

Time Series - Subject selection

Select one of the data sets available from the dropdown list. Then, select corresponding indicator(s).

AVAILABLE DATA SETS

Total merchandise trade

Total merchandise exports and imports, by region and selected economy, 1948-2012.

AVAILABLE INDICATORS

SELECTED INDICATORS

Total merchandise

- ADD
- REMOVE
- ADD ALL
- REMOVE ALL

Continue

- 1 SELECTION
 - ✓ Subject
 - ▶ Reporter
 - Partner
 - Trade Flow
 - ✓ Unit
 - Year
- 2 VIEW DATA
- 3 DOWNLOAD

- TECHNICAL NOTES
- Statistics Database
- Statistics gateway
- Contact Statistics
- Contact Tariffs

Home > Resources > Statistics > Statistics database > Time series

Time Series - Reporter selection

You can select either individual reporter(s) or group(s) of reporters. Refer to the technical notes for the composition of groups of reporters.

GROUP	
All individual reporters (Incl. world)	

AVAILABLE REPORTERS		SELECTED REPORTERS
Slovenia	<input type="button" value="ADD"/> <input type="button" value="REMOVE"/> <input type="button" value="ADD ALL"/> <input type="button" value="REMOVE ALL"/>	New Zealand
Solomon Islands		South Africa
Spain		
Sri Lanka		
Sudan		
Suriname		
Swaziland		
Sweden		
Switzerland		
Syrian Arab Republic		

Continue ▶

- 1 SELECTION
 - ✓ Subject
 - ✓ Reporter
 - ▶ Partner
 - Trade Flow
 - ✓ Unit
 - Year
- 2 VIEW DATA
- 3 DOWNLOAD

Home > Resources > Statistics > Statistics database > Time series

Time Series - Partner selection

When European Union is available for selection, it is valid only for EU as a reporter; except for the Network and the Regional Integration Agreements data sets where other reporters can also be selected.

When available for selection, Extra-trade as a partner is valid for regional integration agreements as reporters.

AVAILABLE PARTNERS		SELECTED PARTNERS
European Union (15)	<input type="button" value="ADD"/> <input type="button" value="REMOVE"/> <input type="button" value="ADD ALL"/> <input type="button" value="REMOVE ALL"/>	World
European Union (25)		
European Union (27)		
Extra-trade		

- Statistics Database
- Statistics gateway
- Contact Statistics
- Contact Tariffs

Continue ▶

- 1 SELECTION
 - ✓ Subject
 - ✓ Reporter
 - ✓ Partner
 - ▶ Trade Flow
 - ✓ Unit
 - Year
- 2 VIEW DATA
- 3 DOWNLOAD

Home > Resources > Statistics > Statistics database > Time series

Time Series - Trade flow selection

Re-exports, when available for selection, are valid only for Singapore and Hong-Kong, China as reporters.

AVAILABLE TRADE FLOWS		SELECTED TRADE FLOWS
Domestic exports		Exports
Re-exports	<input type="button" value="ADD"/>	Imports
Retained imports	<input type="button" value="REMOVE"/>	
	<input type="button" value="ADD ALL"/>	
	<input type="button" value="REMOVE ALL"/>	

Continue ▶

- Statistics Database
- Statistics gateway
- Contact Statistics
- Contact Tariffs



- 1 SELECTION
 - ✓ Subject
 - ✓ Reporter
 - ✓ Partner
 - ✓ Trade Flow
 - ✓ Unit
 - ▶ Year
- 2 VIEW DATA
- 3 DOWNLOAD
- TECHNICAL NOTES

Home > Resources > Statistics > Statistics database > Time series

Time Series - Year selection

AVAILABLE YEARS		SELECTED YEARS
1999	<input type="button" value="ADD"/> <input type="button" value="REMOVE"/> <input type="button" value="ADD ALL"/> <input type="button" value="REMOVE ALL"/>	2012
1998		2011
1997		2010
1996		2009
1995		2008
1994		2007
1993		2006
1992		2005
1991		2004
1990		2003

Continue ▶

- Statistics Database
- Statistics gateway
- Contact Statistics
- Contact Tariffs

javascript:__doPostBack('Bottombar\$1czGeneralContinue','')

- 1 SELECTION
 - ✓ Subject
 - ✓ Reporter
 - ✓ Partner
 - ✓ Trade Flow
 - ✓ Unit
 - ✓ Year
- 2 VIEW DATA
- 3 DOWNLOAD

[Home](#) > [Resources](#) > [Statistics](#) > [Statistics database](#) > [Time series](#)

 [View printable version](#) Years  Page 1 / 1

Subject: Total merchandise trade **Unit:** US dollar at current prices (Millions) [Time Series Notes](#)

Reporter	Flow	Indicator	Partner	2000	2001	2002
New Zealand	Exports	Total merchandise	World	13272	13730	14383
New Zealand	Imports	Total merchandise	World	13906	13308	15047
South Africa	Exports	Total merchandise	World	29983	29258	29723
South Africa	Imports	Total merchandise	World	29695	28248	29267

TECHNICAL NOTES

- Value flags
- Break in series
 - Coverage difference
 - Estimated value

- [Statistics Database](#)
- [Statistics gateway](#)
- [Contact Statistics](#)

1 SELECTION

- ✓ Subject
- ✓ Reporter
- ✓ Partner
- ✓ Trade Flow
- ✓ Unit
- ✓ Year

2 VIEW DATA

3 DOWNLOAD

TECHNICAL NOTES

View printable version Years Page 1 / 1

Subject: Total merchandise trade Unit: US dollar at current prices (Millions) [Click to move to previous years](#) [Time Series Notes](#)

Reporter	Flow	Indicator	Partner	2003	2004	2005	2006	2007
New Zealand	Exports	Total merchandise	World	16527	20344	21730	22409	26943
New Zealand	Imports	Total merchandise	World	18559	23195	26219	26424	30882
South Africa	Exports	Total merchandise	World	36482	46146	51626	58175	69784
South Africa	Imports	Total merchandise	World	39748	53466	62304	78715	88450

Value flags

- Break in series
- Coverage difference
- Estimated value

- Statistics Database
- Statistics gateway
- Contact Statistics

1 SELECTION Home > Resources > Statistics > Statistics database > Time series

- ✓ Subject
- ✓ Reporter
- ✓ Partner
- ✓ Trade Flow
- ✓ Unit
- ✓ Year

2 VIEW DATA

3 DOWNLOAD

TECHNICAL NOTES

 View printable version ◀◀ Years Page 1 / 1

Subject: Total merchandise trade **Unit:** US dollar at current prices (Millions) [Time Series Notes](#)

Reporter	Flow	Indicator	Partner	2008	2009	2010	2011	2012
New Zealand	Exports	Total merchandise	World	30580	24933	31396	37669	37305
New Zealand	Imports	Total merchandise	World	34369	25574	30617	37105	38254
South Africa	Exports	Total merchandise	World	80782	61677	80892	98047	87256
South Africa	Imports	Total merchandise	World	101640	74054	94226	121606	124245

Value flags

- Break in series
- Coverage difference
- Estimated value

- [Statistics Database](#)
- [Statistics gateway](#)
- [Contact Statistics](#)

**2. Поиск данных на сайте UnctadStat
<http://unctadstat.unctad.org>**



Папки	Название	Дата (YYYY-MM-DD)
Международная торговля товарами и услугами	Национальные счета	
Экономические тенденции	Платежный баланс	
Прямые иностранные капиталовложения	Курсы валют	
Внешние финансовые ресурсы	Темпы инфляции	
Населения и рабочей силы		
Товары		
Информационная экономика		
Креативная экономика		
Морской транспорт		



Actions Search

Folders	Name	Date (yyyy-mm-dd)
International trade in goods and services	Nominal and real GDP, total and per capita, annual, 1970-2012	2013-07-24, 15:02:58
Economic trends	Real GDP growth rates, total and per capita, annual, 1970-2012	2013-07-24, 15:02:58
National accounts	GDP by type of expenditure and Value Added by kind of economic activity, annual, 1970-2011	2013-07-24, 15:02:58
Balance of payments	Nominal GNI, total and per capita, annual, 1970-2011	2013-07-24, 15:02:58
Exchange rates		
Inflation rates		
Foreign direct investment		
External financial resources		
Population and labour force		
Commodities		
Information economy		
Creative economy		
Maritime transport		



Nominal and real GDP, total and per capita, annual, 1970-2012 ⓘ

Other: MEASURE - US Dollars at current prices and current exchange rates in millions ⓘ ⏪ ⏩

YEAR	1970	1971	1972	1973	1974	1975	1976	1977	1978	1979	1980	1981	1982	1983	1984	1985	1986	1987
ECONOMY	↕↕	↕↕	↕↕	↕↕	↕↕	↕↕	↕↕	↕↕	↕↕	↕↕	↕↕	↕↕	↕↕	↕↕	↕↕	↕↕	↕↕	↕↕
Individual economies	-	-	-	-	-	-	-	-	-	-	-	-	-	-	-	-	-	-
World	3,294,755	3,625,577	4,175,665	5,090,568	5,756,399	6,436,931	6,950,491	7,823,549	9,274,470	10,673,712	11,903,792	12,161,581	12,063,506	12,370,832	12,734,359	13,077,760	15,152,721	17,177,650
Developing economies	554,852	610,797	686,033	861,233	1,114,836	1,241,204	1,374,933	1,564,722	1,797,811	2,166,759	2,570,539	2,769,675	2,682,955	2,633,060	2,687,119	2,586,833	2,599,783	2,845,292
Transition economies	450,313	473,793	534,766	641,805	648,928	721,955	728,875	786,950	897,421	972,272	1,012,216	978,090	1,025,138	1,059,835	1,009,366	989,053	929,573	883,463
Developed economies	2,289,589	2,540,987	2,954,866	3,587,530	3,992,635	4,473,772	4,846,683	5,471,878	6,579,238	7,534,681	8,321,038	8,413,816	8,355,414	8,677,938	9,037,873	9,501,875	11,623,365	13,448,895
Developing economies: Africa	90,542	100,167	113,539	141,078	184,279	205,009	225,674	257,482	296,394	346,005	434,114	411,675	400,968	410,006	404,980	398,746	385,205	404,528
Eastern Africa	17,159	18,802	21,419	25,466	29,799	32,100	33,256	36,511	40,516	45,613	51,672	53,859	55,670	54,888	54,007	56,658	58,045	57,068
Middle Africa	8,415	9,223	10,218	13,130	15,987	17,279	18,186	20,513	25,244	28,348	33,209	30,694	30,476	29,281	26,886	28,628	30,607	32,250
Northern Africa	24,819	26,814	32,073	38,963	53,734	59,974	70,210	83,718	96,888	108,580	137,692	125,231	125,666	129,121	133,512	141,775	149,864	157,671
Southern Africa	18,797	20,781	21,813	29,848	37,461	38,857	37,339	41,554	47,854	59,043	84,942	87,118	79,859	88,843	78,644	60,312	69,092	90,643
Western Africa	21,352	24,547	28,016	33,671	47,299	56,798	66,685	75,187	85,892	104,421	126,599	114,773	109,297	107,872	111,932	111,374	77,596	66,898
Developing	173.894	196.357	219.453	274.233	345.156	386.560	425.615	466.763	532.562	634.977	757.366	888.102	811.600	710.488	734.862	742.815	739.672	786.141



Actions Show table

Nominal and real GDP, total and per capita, annual, 1970-2012

Table size: 104 rows by 14 columns

Search Show all Show selected

Select range

- 1997
- 1998
- 1999
- 2000
- 2001
- 2002
- 2003
- 2004
- 2005
- 2006
- 2007
- 2008
- 2009
- 2010
- 2011
- 2012

COLUMNS:
YEAR

ROWS:
ECONOMY

Other:
MEASURE



Nominal and real GDP, total and per capita, annual, 1970-2012

Table size: 32 rows by 13 columns Search Show all Show selected

COLUMNS:
YEAR

ROWS:
ECONOMY

Other:
MEASURE

Select range

- Serbia
- Serbia and Montenegro
- Seychelles
- Sierra Leone
- Singapore
- Sint Maarten (Dutch part)
- Slovakia
- Slovenia
- Socialist Federative Republic of Yugoslavia
- Solomon Islands
- Somalia
- South Africa
- South Sudan
- Spain



Nominal and real GDP, total and per capita, annual, 1970-2012

Table size: 32 rows by 13 columns

Search | Show all | Show selected

Select range

- US Dollars at current prices and current exchange rates in millions
- US Dollars at current prices and current exchange rates per capita
- US Dollars at constant prices (2005) and constant exchange rates (2005) in millions
- US Dollars at constant prices (2005) and constant exchange rates (2005) per capita

COLUMNS:
YEAR

ROWS:
ECONOMY

Other:
MEASURE

Аудиозаписи Kristina Ch... | Диалоги | Друзья Kristina Chomitsc... | UNCTADstat - Table view... | unctadstat.unctad.org/TableView/tableView.aspx

Эта страница была переведена автоматически: английский > русский | Показать оригинал | Настройки

UNCTADSTAT

UNITED NATIONS CONFERENCE ON TRADE AND DEVELOPMENT

Reports | **Table** | Chart

Useful links

Actions

Nominal and real GDP, total and per capita, annual, 1970-2012

Other: MEASURE - US Dollars at current prices and current exchange rates in millions

YEAR	2000	2001	2002	2003	2004	2005	2006	2007	2008	2009	2010	2011	2012
ECONOMY	↕	↕	↕	↕	↕	↕	↕	↕	↕	↕	↕	↕	↕
New Zealand	53,780	53,508	61,931	83,118	101,538	113,813	110,157	135,225	130,422	118,562	143,088	162,783	171,540
South Africa	132,878	118,479	111,101	168,219	219,093	247,052	261,007	286,172	273,870	283,012	363,523	408,237	390,282

di-VYYW.jpg | 1281634178_324135-....jpg | Reporter.docx | VVP.docx | gnewzealand0.png | Показать все загрузки...

EN | 23:24

3. Произвели расчеты с помощью программы Excel.

МЭ новая зеландия - Microsoft Excel

Файл Главная Вставка Разметка страницы Формулы Данные Рецензирование Вид

Calibri 11 A⁺ A⁻ Ж К Ц Шрифт

Перенос текста Объединить и поместить в центре Выравнивание

Общий Число

Условное форматирование Форматировать как таблицу Стили

Вставить Удалить Формат Ячейки

Сортировка Найти и выделить Редактирование

	A	B	C	D	E	F	G	H	I	J	K	L	M	N	O	P	Q		
1								За штуку:	Долларах США в текущих ценах (в миллионах)										
2	репортер	поток	индикатор	партнер	2000	2001	2002	2003	2004	2005	2006	2007	2008	2009	2010	2011	2012		
3	новая зеландия:	экспорт	всево товаров	мир	13272	13730	14383	16527	20344	21730	22409	26943	30580	24933	31396	37669	37305		
4	новая зеландия:	импорт	всево товаров	мир	13906	13308	15047	18559	23195	26219	26424	30882	34369	25574	30617	37105	38254		
5	ввп новой зеландии				53780	53508	61931	83118	101538	113813	110157	135225	130422	118562	143088	162783	17154		
6	экспортная квота новой зеландии				24,68%	25,66%	23,22%	19,88%	20,04%	19,09%	20,34%	19,92%	23,45%	21,03%	21,94%	23,14%	21,75%		
7	импортная квота новой зеландии				25,86%	24,87%	24,30%	22,33%	22,84%	23,04%	23,99%	22,84%	26,35%	21,57%	21,40%	22,79%	22,30%		
8	Внешнеторговая квота новой зеландии				25,27%	25,27%	23,76%	21,11%	21,44%	21,06%	22,17%	21,38%	24,90%	21,30%	21,67%	22,97%	22,02%		
9																			
10	репортер	поток	индикатор	партнер	2000	2001	2002	2003	2004	2005	2006	2007	2008	2009	2010	2011	2012		
11	ЮАР	экспорт	всево товаров	мир	29983	29258	29723	36482	46146	51626	58175	69784	80782	61677	80892	98047	87256		
12	ЮАР	импорт	всево товаров	мир	29695	28248	29267	39748	53466	62304	78715	88450	101640	74054	94226	121606	124245		
13	ввп				132878	118479	111101	168219	219093	247052	261007	286172	273870	283012	363523	408237	390282		
14	экспортная квота ЮАР				22,56%	24,69%	26,75%	21,69%	21,06%	20,90%	22,29%	24,39%	29,50%	21,79%	22,25%	24,02%	22,36%		
15	импортная квота ЮАР				22,35%	23,84%	26,34%	23,63%	24,40%	25,22%	30,16%	30,91%	37,11%	26,17%	25,92%	29,79%	31,83%		
16	Внешнеторговая квота ЮАР				22,46%	24,27%	26,55%	22,66%	22,73%	23,06%	26,22%	27,65%	33,30%	23,98%	24,09%	26,90%	27,10%		
17																			
18																			
19																			
20																			
21																			
22																			

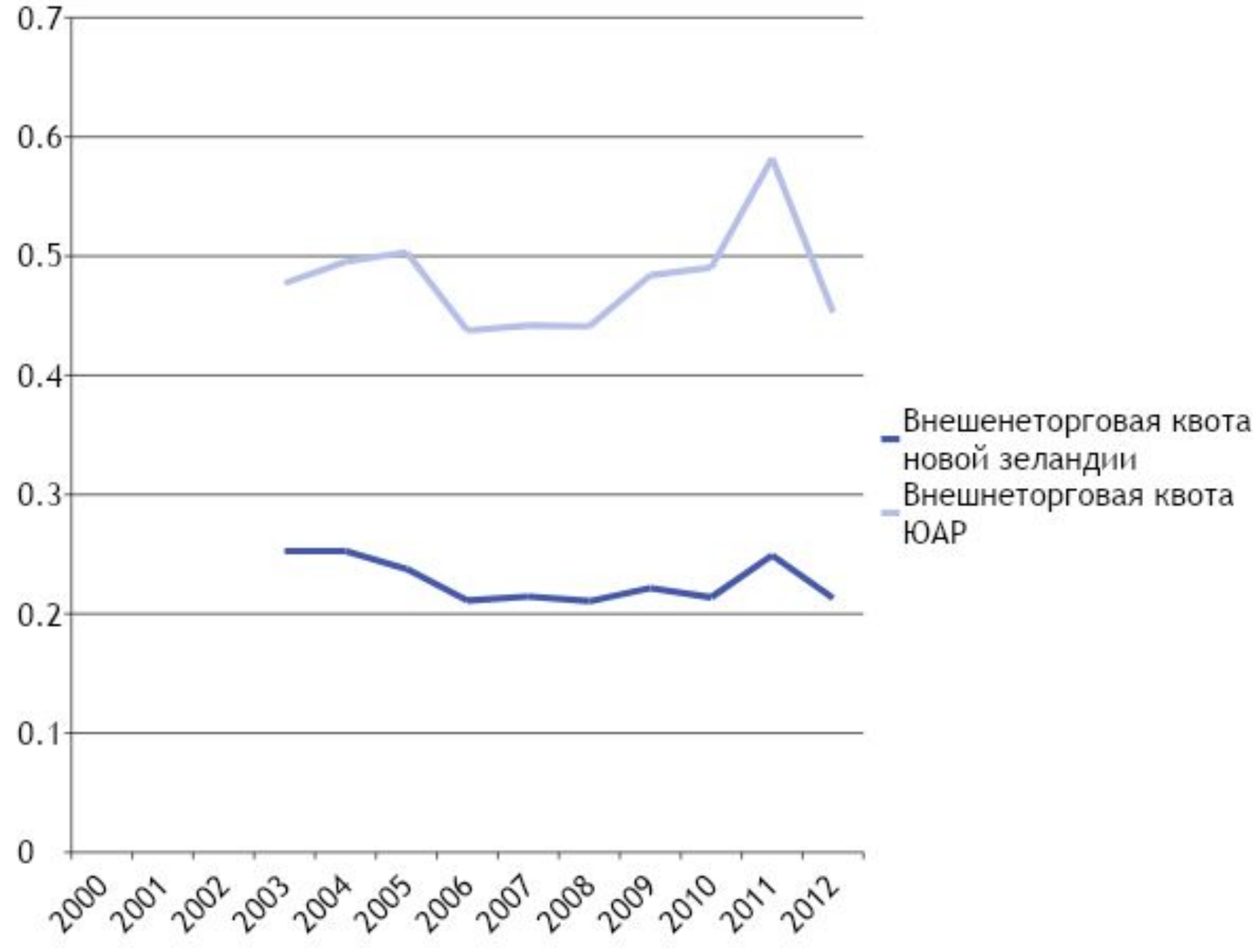
Лист1 Лист2 Лист3

Готово

110%

RU

23:31



4. Сделали выводы:

В Новой Зеландии поток экспорта в мире вырос на 24033 тысячи или в 2,8 раза, а поток импорта увеличился в 2,7 раз. Среднее значение ВВП данной страны составило 98852,23. Экспортная квота Новой Зеландии на период с 2000 года по 2012 год осталась практически неизменной, ее среднее значение составило 36,91%, а среднее значение импортной квоты Новой Зеландии составило 38,86%. Внешнеторговая квота данной территории также не слишком изменялась за данный период, ее среднее значение - 37,89%. Экспорт ЮАР в страны вырос почти в 3 раза (2,91), а импорт увеличился в 4 раза. Средние значения экспортной квоты составляет 43,82%, импортной квоты 53,21%, внешнеторговой - 48,52%.

В Новой Зеландии экспорт и импорт приблизительно равны, это значит, что данная страна больше задействована в МРТ, чем ЮАР, где импорт превышает экспорт.