

МОУ «Шемуршинская СОШ»

ЗАЧЕМ ЁЛКЕ ИГОЛКИ?

Выполнили учащиеся 3 б
класса

Мартынова М.

Львов Д.

Шемурша 2011 г.

Чтобы ответить на этот вопрос, мы отправились в лес.



В нашем лесу растёт много разных деревьев. У одних деревьев – листочки, а у других – иголочки.



Узнать хвойные деревья легко. Почти все они – вечно зелёные. И вместо листьев у них – иголки, хвоя.



Обратившись к энциклопедии «Азбука природы» мы узнали, что хвойных на земле около 600 разных видов. Среди них:

- Можжевельник
- Пихта
- Тис
- Кедр ливанский
- Араукария
- Секвойя
- Веллингтония
- Дугласия
- Кипарис обыкновенный
- Ель
- Сосна обыкновенная
- Лиственница
- Кедр сибирский
- Туя и другие.

Рассмотрев хвоинки, мы пришли к выводу, что хвоя бывает разная. У одних деревьев она твёрдая и колючая. У других – мягкая, как трава. Бывает хвоя длинная, как вязальные спицы, и такая же толстая. Зеленые хвоинки – те же листья, только необычной формы. Без зеленых листьев дерево не могло бы дышать, получать от солнца свет и тепло. Дерево не могло бы жить!



Давайте познакомимся с самыми распространёнными хвойными деревьями наших лесов.

Ель



Растёт ель не очень быстро. Каждая хвоинка у ели живёт долго - от 5 до 7 лет, потом сухая падает на землю. А за это время сколько новых прибудет! Ведь каждый год появляется свежая хвоя.

Шишки у ели узкие и длинные, как морковки. Семена в них мелкие и с крылышками. Семенами питаются клесты, белки,

Сосна обыкновенная



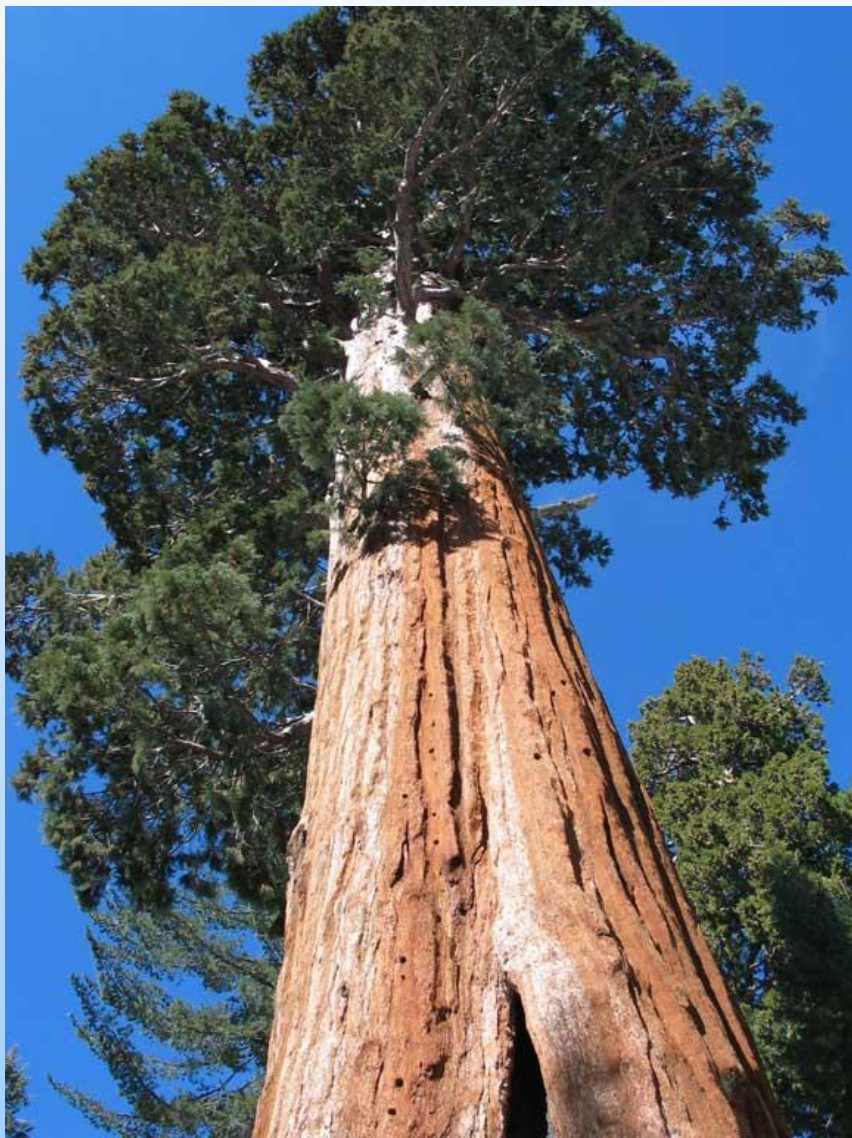
Сосну в лесу сразу видно. У неё наверху ствол, как начищенный самовар: медно-красный, блестит на солнце. Внизу – кора другая: коричневая и очень толстая.

Шишки у сосны мелкие.

Живёт сосна от 350 до 400 лет.
Сосна кормит дятлов, глухарей.

В сосновом лесу много ягод и грибов.

Секвойя – мамонтово дерево



Самые могучие из хвойных – секвойи. Это дерево интересно тем, что ствол секвойи бывает толщиной в десять метров. Высотой около восьмидесяти метров.

Растёт секвойя на Западном побережье Северной Америки, в горах Сьерра – Невада.

Живёт мамонтово дерево не одну тысячу лет.

Изучив литературу о хвойных деревьях, мы пришли к выводу, что хвойные –

- самые большие деревья на земле;**
- долго живут;**
- отличаются своей неприхотливостью, солнца им нужно не так много, засухи не боятся, сильный мороз не страшен, почва может быть неплодородной.**
- широко используются в промышленности;**
- семенами хвойных деревьев кормятся многие животные**

Как используются хвойные?

• Мебель.



- Карандаши
- Фанера
- Дрова
- Пластмасса.

• Постройки



- Бумага
- Скипидар
- Деготь
- Лаки и Краски

Экологические проблемы:

- Вырубка
- Охота и браконьерство
- Пожары.

Средства борьбы:

- Восстановление лесов, посадка новых деревьев.
- Ограничение охоты на лесных животных.
- Соблюдение правил пожарной безопасности.

Используемая литература

- Азбука природы. М., Издательский дом «Ридерз Дайджест», 1997.
- Лес и его жизнь: Кн. для учащихся. – М.: Просвещение, 1986.
- А.А. Плешаков. Мир вокруг нас. 2 класс. М.: Просвещение, 2005