

Опасные насекомые иксодовые клещи.



Подготовил:
Начальник отдела
развития
медицинской
помощи детям и
службы
родовспоможения
Куксас Э.П. 2010



Иксодовые клещи (680 видов):

- размером около 2 мм, относятся к паукообразным. Питаются кровью только самки насекомых.



Эпидемиологическое значение имеют
ТОЛЬКО два вида:

- Ixodes Persulcatus (таежный клещ) в азиатской и в ряде районов европейской части,



- Ixodes Ricinus (европейский лесной клещ) - в европейской части.

- По данным энтомологов: клещ чаще всего живет в траве и в невысоких кустарниках.
- Выше 1 метра он как правило не забирается.
- Клещ любит заболоченные лиственные местечки, где большая вероятность того, что пробирающийся через чащу не пройдет мимо.



- **Нападает клещ очень просто. Он сидит на листке травы или веточки, расставив свои лапки в разные стороны, если вы задеваете веточку или лапку клеща - он точно зацепится за вас!**



Очень важно знать!

- Клеши концентрируются на лесных дорожках и тропах, поросших по обочинам травой. Здесь их во много раз больше, чем в окружающем лесу.
- Исследования показали что, клещей привлекает запах животных и людей, которые постоянно используют эти дорожки при передвижении по лесу.

Широко распространенного заблуждение:

- Клещи "прыгают" на человека с берез?
- Действительно, в березовых лесах клещей, как правило, много.
- Но клещ находится в траве и с травинок прицепляется к одежде ползет вверх, и его зачастую обнаруживают уже на голове и плечах. Отсюда создается ложное впечатление, что клещи упали сверху.

Активность клеща

- Первые активные клещи появляются в начале апреля, когда начинает пригревать солнышко и в лесу образуются первые проталины.
- Численность клещей быстро увеличивается и остается высокой до конца июня. Затем количество клещей резко снижается.
- Однако единичные активные паразиты могут попадаться вплоть до конца сентября.

Клещи паразитируют на:

- сельскохозяйственных (коровах, овцах, козах, лошадях, верблюдах),
- домашних (собаках, кошках)
- диких (грызунах, зайцах, ежах и других) животных, которые служат временным резервуаром вируса!

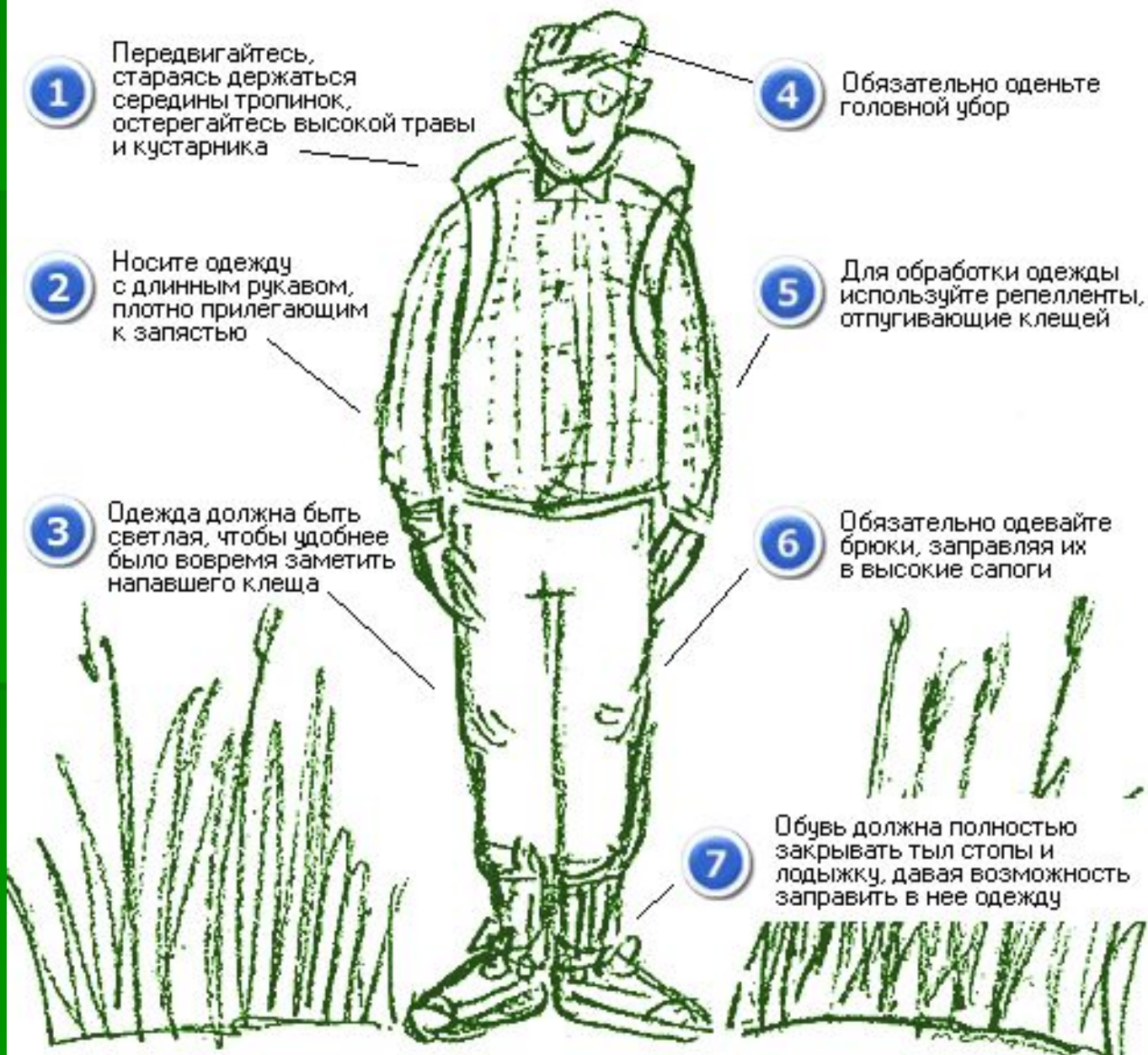


Как избежать укуса клеща:

**1. Уделять
внимание
соответствующей
экипировке своей
одежды!**



Защити себя при походе в лес



1

Передвигайтесь, стараясь держаться середины тропинок, остерегайтесь высокой травы и кустарника

2

Носите одежду с длинным рукавом, плотно прилегающим к запястью

3

Одежда должна быть светлая, чтобы удобнее было вовремя заметить напавшего клеща

4

Обязательно оденьте головной убор

5

Для обработки одежды используйте репелленты, отпугивающие клещей

6

Обязательно одевайте брюки, заправляя их в высокие сапоги

7

Обувь должна полностью закрывать тыл стопы и лодыжку, давая возможность заправить в нее одежду

2. Каждые 2 часа находясь в лесу проводить тщательные осмотры тела со снятием и выворачиванием одежды. После возвращения из леса провести полный осмотр тела, одежды. Не заносить в помещение сорванные цветы, ветки, верхнюю одежду и другие предметы, на которых могут оказаться клещи.

3. Применять профилактические репеллентные (отпугивающие) и инсектицидные (уничтожающие насекомых и клещей) препараты для обработки и повышения эффективности защитных свойств одежды:





Для защиты детей разработаны препараты с пониженным содержанием репеллента■

- это кремы «Фталар» и «Эфкалат», одеколоны «Пихтал», «Эвитал», средство «Камарант».
- Для детей с 3-х лет рекомендовано применение крема «Офф–детский» и «Бибан-гель».

**4. Использование для
обработки территорий от
клещей инсектоакарицидные
и акарицидные средства.**

Что делать, если вы обнаружили, что уже укушены клещом!

- Раннее и правильное удаление присосавшихся клещей!
- Клещи, в силу своих физиологических особенностей, после присасывания к коже не сразу начинают питаться кровью, поэтому при быстром их обнаружении и удалении уменьшается риск быть зараженным возбудителями инфекций, которые находятся в клеще.

Методы удаления присосавшегося клеща:

Обработка маслом не заставит клеща вынуть хоботок. Масло только убьет его, закупорив дыхательные отверстия.

Масло заставит клеща отрыгнуть содержимое в ранку, что может увеличить риск заражения. Поэтому масло лучше не использовать.

1. С помощью прочной нитки:

- Нитку, как можно ближе к хоботку клеща завязывают в узел, клеща извлекают, подтягивая его вверх. Резкие движения недопустимы.



- Если в ранке осталась голова с хоботком, то страшного в этом ничего нет. Хоботок в ранке не страшнее занозы.
- Если хоботок клеща торчит над поверхностью кожи, то его можно удалить, зажав пинцетом и выкрутив. Удалить можно и у хирурга в поликлинике. Если же хоботок оставить, то возникает небольшой гнойничок, и через некоторое время хоботок выходит.

2. С помощью пинцета или пальцами (распространено у туристов):

- Захватить клеща пинцетом или обернутыми чистой марлей пальцами ближе к его ротовому аппарату.

Затем его аккуратно потягивают и при этом вращают вокруг своей оси в удобную сторону. Через 1-3 оборота клещ извлекается целиком вместе с хоботком.



- пинцет сдавливает пищевод клеща и способствует попаданию слюны в кожу, что повышает риск заражения!



Удобно удалять клещей изогнутым ювелирным пинцетом. Тонкими траншами такого пинцета можно захватить клеща под голову, не сдавливая его. Такие пинцеты используются в офтальмологии и микрохирургии.



Почему при удалении клеща необходимо вращать по оси:

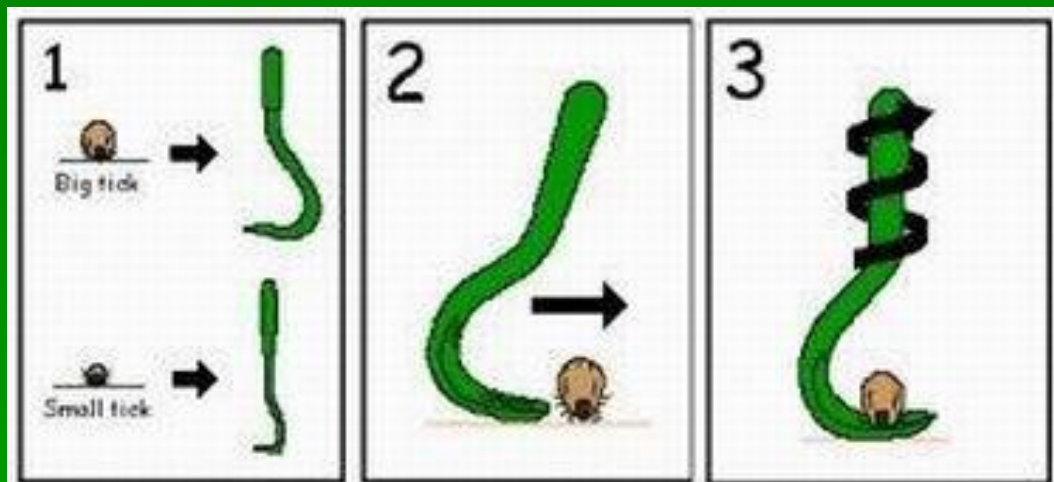
- поверхность хоботка клеща снабжена шипами, направленными к задней части клеща.
- Если просто потянуть клеща, то хоботок за счет шипов (по принципу рыболовного крючка) прочно застрянет в коже, что может вызвать его отрыв от тела клеща.
- При вращении по оси шипы сворачиваются к оси вращения, и голова не оторвется!
- Направление вращения при этом не принципиально!



3. С помощью специальных устройств, созданные специально для удаления клещей:

- **Большинство из них действуют по одному принципу — клещ помещается в специальную выемку и выкручивается. Преимущество таких приспособлений перед зажимом или пинцетом — тело клеща не сдавливается и, возможно, несколько уменьшается риск заражения.**

Крючок для удаления клещей «ТИК ТВИСТЕР» -



Клеща захватывают
сбоку, слегка
потягивают и
выкручивают.

Pro Tick Remedy —

металлическая пластинка с
выемкой:



представляет из
себя
металлическую
пластину с
выемкой для
клеща.

В комплект входит
лупа с 5-х
увеличением.

Tick Nipper — пластиковые щипцы для захвата и удаления клеща:



**Снабжены
лупой с 20-х
увеличением.**

Trix — ручка с нейлоновой петлей:



**- место укуса
продезинфицировать (70%
спирт, 5% йод, одеколон и
т.д.)**

**Если Вы не уверены, что
сможете вытащить клеща
самостоятельно,
обратитесь к врачам!**

**Удаленного клеща лучше сохранить, и
отправить для исследования-**

**1. Вирусологическую лабораторию
ФГУЗ г. Кострома, ул. Свердлова, д. 23.
(тел. – 51-61-33, 51-62-00).**

**2. Лабораторию ИФА МУЗ «Первая
городская больница» ул. Советская, д.
77 (тел. – 31-45-53)**

Анализ платный

- Поместите клеща в небольшой стеклянный флакон с плотной крышкой и положите туда ватку, слегка смоченную водой.



- Руки и инструмент после удаления клеща надо тщательно вымыть.

**Наиболее опасные для
здоровья человека
инфекции, передающиеся
через клещей и их
профилактика!**

Иксодовые клещи переносят возбудителей болезней человека с природной очаговостью:

- клещевого энцефалита [основные переносчики — таёжный клещ *Ixodes persulcatus* и *I. ricinus*],
- клещевого боррелиоза (болезни Лайма),
- сыпного клещевого тифа,
- возвратного клещевого тифа,
- геморрагической лихорадки и ку-лихорадки,
- туляремии,
- эрлихиоза и многих др.

Возможные пути заражения:

- Через укусы клеща



- Употребление в пищу сырого молока (творог, сметана) – коз, коров

Клещевой энцефалит (КЭ):

- **КЭ** - вызывается вирусами, поражающими центральную нервную систему.
- Нередко за 1-2 дня до начала болезни: легкие боли в мышцах шеи, пояснице, ногах; головная боль; руки слабеют. В дальнейшем -
- Характерна лихорадка до 39гр., тошнота, рвота, сильнейшая головная боль, нарастают боли в мышцах, нарушается психика и сознание.
- Болезнь развивается остро, в течение нескольких дней. Грозит развитием осложнений в виде параличей.
- Инкубационный период от 1 до 30 дней.

Профилактика клещевого энцефалита:

1. Вакцинация -

Но

- могут быть и противопоказания
- вакцинацию необходимо проводить заблаговременно



Вакцины против клещевого энцефалита, зарегистрированные в России:

- **Вакцина клещевого энцефалита культуральная очищенная концентрированная инактивированная сухая.** (Предприятие по производству бактерийных и вирусных препаратов Института полиомиелита и вирусных энцефалитов им.М.П.Чумакова РАМН ФГУП) — для детей старше 4 лет и взрослых.
- **ЭнцеВир** (ФГУП НПО Микроген, МЗ РФ) — для детей старше 3 лет и взрослых.
- **ФСМЕ-ИММУН Инжект** (Baxter Vaccine AG, Австрия). — с 16 лет.
- **ФСМЕ-ИММУН Джуниор** (Baxter Vaccine AG, Австрия) — для детей от 1 года до 16 лет. (Детям в течение первого года жизни следует назначать вакцину в случае риска заражения клещевым энцефалитом).
- **Энцепур взрослый** (Новартис Вакцины и Диагностика ГмбХ и Ко.КГ, Германия) — с 12 лет.
- **Энцепур детский** (Новартис Вакцины и Диагностика ГмбХ и Ко. КГ, Германия) — для детей с 1 года до 11 лет.

Схемы вакцинации: ФСМЕ-ИММУН Инжект и ФСМЕ-ИММУН Джунитор

Стандартная схема вакцинации вакцинами Энцепур и ФСМЕ-ИММУН Инжект



Стандартная схема вакцинации вакцинами Энцепур и ФСМЕ-ИММУН Инжект



2. Серопротифлактика иммуноглобулином против клещевого энцефалита:

Но

- **Могут быть противопоказания**
- **И сложно это сделать в походных условиях**

**В регионах с единичными случаями
заболевания при укусе, бесспорно,
целесообразно проводить
серопротифлактику, после обследования
клеща на инфицированность вирусом
клещевого энцефалита!**

Скрипченок Н.В. Профессор, зам. Директора НИИ детских инфекций
Росздрава. 2006 г.

3. Химиопрофилактика:

А. Анаферон:

- **внутри вне зависимости от приема пици после укуса клеща:**
- **-До 11 лет по 1 таблетке 3 раза в день**
- **-Старше 12 лет по 2 таблетке 3 раза в день**

В течение 21 дня.

Скрипченок Н.В. Профессор, зам.
Директора НИИ детских инфекций
Росздрава. 2006 г.



В. Йодантиприн (только для взрослых!) -

- После присасывания – по схеме (2 дня по 300 мг, 2 дня по 200 мг, 5 дней по 100 мг х 3 раза в день)
- При посещении леса в дозе 200 мг х 3 раза в сутки на все время пребывания в очаге!



Клещевой боррелёз (КБ) (Болезнь Лайма):

- **КБ** – инфекционная болезнь
- возбудитель боррелия – грамотрицательная палочка.



Болезнь часто проявляется покраснением места укуса. Оно имеет вид пятна с яркими краями:



- Позже, если не проводится лечение, поражаются суставы, сердце, нервная система.
- Коварство «КБ» в том, что первые его симптомы напоминают обыкновенную простуду — кашель, насморк, головная боль, слабость.



Профилактика клещевого боррелиоза:

- К сожалению, вакцины против этого заболевания пока нет!
- Возможна экстренная антибиотикопрофилактика, укушенных клещами:
 - -взрослым 4-дневный прием доксициклина по 0,2 г в сутки
 - -детям, беременным и кормящим женщинам - амоксициллин в дозах по возрасту.

НЕ ЗАБУДЬТЕ:

1. ЗАЩИТИТЬ СВОЕГО ПИТОМЦА ОТ НАПАДЕНИЯ КЛЕЩЕЙ:

- Например, спрей «Фронтлайн», 250 мл французской фирмы «Мериал» или его аналог спрей «Фипрон», 250 мл чешской фирмы «Биоветта»: один раз в три - четыре недели.

2. Употребляйте в пищу молочные продукты после термической обработки!

Главный санитарный врач России в момент **вакцинации**!



СПАСИБО ЗА ВНИМАНИЕ!

