



# МЕХ

**Выполнила:  
студентка 1-ого  
курса ФТД**

# Мех —



волосяной покров млекопитающих. В отличие от шерсти, понятие мех применяется лишь к семействам куньих и зайцеобразных, а также к некоторым видам грызунов (бобёр) и псовых (лисицы).



# Классификация пушно-меховых товаров



Пушно-меховые товары подразделяют на

меховые изделия

пушно-меховое сырьё

пушно- меховой полуфабрикат

# Пушно-меховое сырьё подразделяют на три группы:



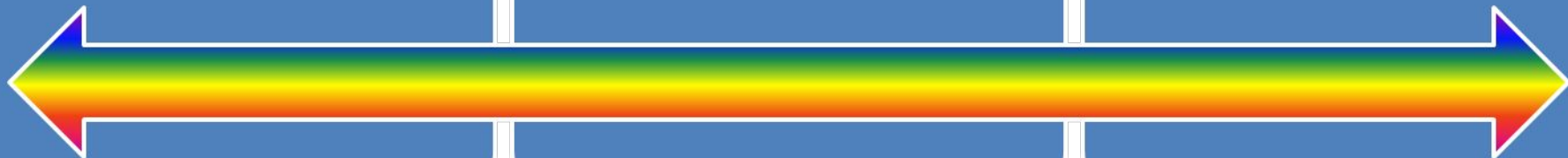
пушное сырьё



меховое сырьё



меховые  
шкурки  
морских  
зверей



- **ПУШНЫМ СЫРЬЁМ ИЛИ ПУШНИНОЙ** называют шкурки диких пушных зверей, добываемых охотой или разводимых в звероводческих хозяйствах.
- **МЕХОВОЕ СЫРЬЁ** – это шкурки домашних и сельскохозяйственных животных с красивым волосяным покровом, пригодные для выработки меховых изделий.
- **МЕХОВЫЕ ШКУРКИ МОРСКИХ ЗВЕРЕЙ** шкурки ластоногих и ушастых тюленей, продукция зверобойного промысла.

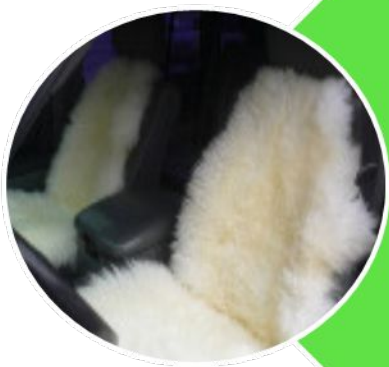


В зависимости от сезона заготовки все виды пушно-мехового сырья подразделяют на зимние и весенние виды.

Годичный цикл жизни животных сопровождается существенными изменениями в строении волосяного покрова и кожной ткани.



К зимним видам пушнины и мехового сырья относят шкурки зверей, забой которых производится в зимнее время, когда товарная ценность шкурок наиболее высокая.



Весенние виды пушного и мехового сырья – это шкурки, заготавливаемые в весеннее, летнее или осеннее время, и шкурки молодняка сельскохозяйственных животных. Наибольшую ценность в этой группе представляют шкурки каракулесмушковых овец чистопородных и помесных.



Шкурки морских зверей по сезону заготовки не подразделяются.

# Пушно-меховым полуфабрикатом



называются выделанные, иногда окрашенные и дополнительно отделанные шкурки пушных зверей, домашних, сельскохозяйственных животных и выделанные шкурки морских зверей.

Полуфабрикаты классифицируют аналогично пушно-меховому сырью.



# Меховые изделия –

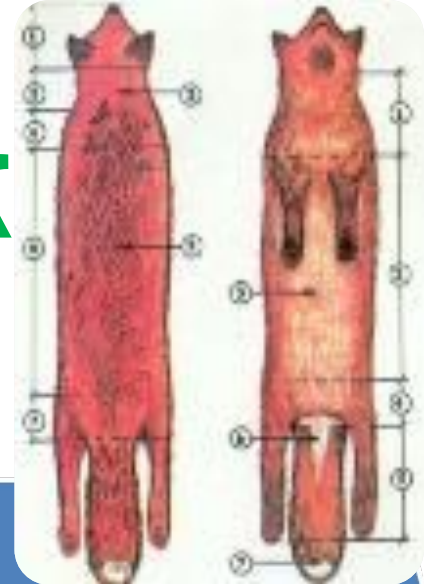
одежда или её части, головные уборы и другие изделия, изготовленные из различных видов пушно-меховых полуфабрикатов.



# Топография шкурк

Различные участки шкурки имеют неодинаковые качественные признаки (густота, мягкость, высота волосяного покрова, плотность и толщина кожной ткани), поэтому ее делят на топографические участки, имеющие свои наименования

**Шкурка состоит из хребтовой (спинной) и брюшной (черева) частей.**

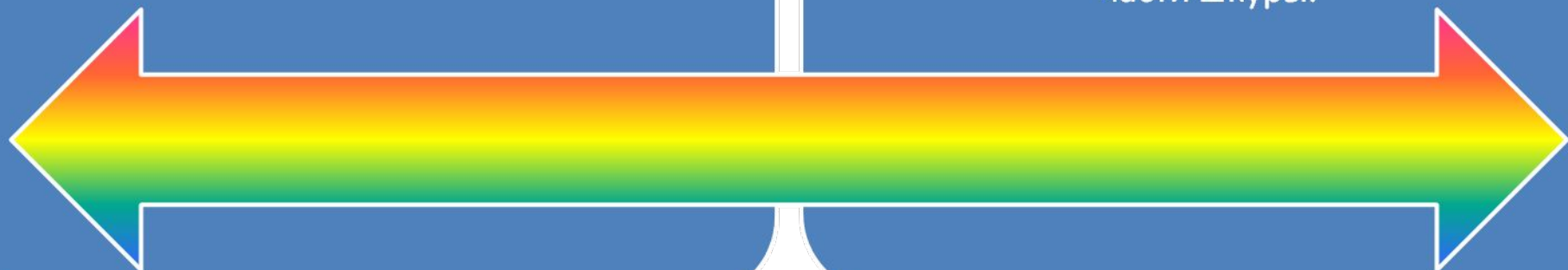




В скорняжном производстве при раскroe шкурок на изделия у некоторых видов выделяют дополнительно в зависимости от качества волосяного покрова отдельные топографические участки.



Так, на шкурках белки выделяют бедерки – нижнюю половину брюшной части, грудку (грудцо) – передний белый участок брюшной части, на овчине – вороток – шейную часть шкуры до линии, соединяющей верхние впадины передних лап, пашины – части шкуры, лишенные волосяного покрова (в местах соединения лап с лапами), полы (края) – участок, соответствующий брюшной части шкуры.

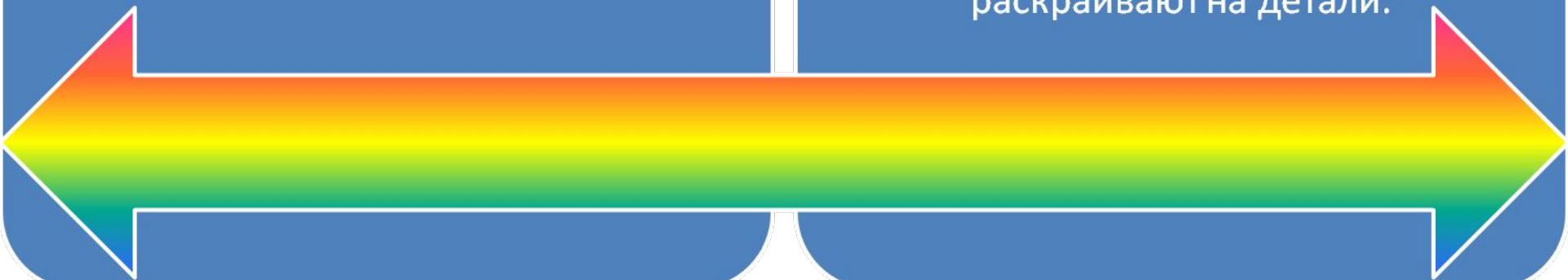




Череве выделяется только на шкурках, снятых с туши без продольного разреза, для использования его целиком (белка, лисица, выхухоль, выдра, ондатра, нутрия). У большинства видов разрезы делают по череву, и в этих случаях края распластанной шкурки (шкур) обычно называют боками.



Передние, задние пашины козлика, меховой и шубной овчины, овец каракулесмушковой и мерлушковой групп лишены завиткового волосяного покрова, поэтому их вырезают как части, непригодные для производства. У остальных видов шкурок (шкур) пашины являются полезными участками, и их раскраивают на детали.



Наиболее ценными частями шкурок большинства видов являются хребет и огузок, менее ценными – бока, шейка, загривок, душка, череве, лобик, лапы, хвост.



Однако, имеются исключения. Например, череве нутрии ценится выше, чем хребет.



# Химический состав

## Шкурки



Парная шкурка имеет сложный химический состав. В него входят вода, белки, минеральные вещества, углеводы и жиры. Содержание воды составляет 60-75%. Шкурки старых животных содержат меньше воды, чем шкурки молодых.

Ее количество зависит также от вида животного, его упитанности и т.д. Белковые вещества составляют 25-40% от массы сухого остатка. Они являются основной составной частью шкуры и представляют собой многообразный и сложный комплекс.



# Шкура животного состоит из волосяного покрова, эпидермиса, дермы и подкожной клетчатки

- **Волосяной покров** – совокупность большого количества роговых образований (волос), имеющих различный цвет, строение и форму.
- **Эпидермис** – наружный слой шкуры, непосредственно расположенный под волосяным покровом.
- **Дерма** – основной слой шкуры, находящийся под эпидермисом.
- **Подкожная клетчатка** представляет собой клетки рыхлой соединительной ткани из коллагеновых и эластиновых волокон, между которыми расположены кровеносные сосуды и жировые включения.



Основные белки шкурки животного: коллаген, эластин, ретикулин, кератин.

Они относятся к группе волокнистых белков. Кроме того, в шкурке имеются простые и сложные белки (альбумины, глобулины, муцины и мукоиды) и некоторые другие вещества.



Коллаген является основой коллагеновых волокон, из которых состоит дерма. Его содержание 96-98% от общего количества белков дермы.



Коллаген обладает следующими свойствами. В холодной воде, в растворе слабых кислот и щелочей он нерастворим, но сильно набухает. При нагревании в воде (температура 60 °C и более) белок превращается в клейкое вещество.

Это явление называют свариванием, а температуру, при которой оно происходит, - температурой сваривания (для невыделанной шкурки она равна 60 °C, для дубленой – 75-100 °C).

**Эластин** – белок, образующий эластиновые волокна (в дерме его 1%). Он устойчив к действию холодной воды, слабых кислот и щелочей, не образует клея, растворяется в воде при длительном кипячении.



**Кератин** содержится в волосе, ногтях, роговом слое эпидермиса и отличается стойкостью по отношению к слабым растворам кислот, воде и ферментам, менее устойчив к действию щелочей. Имеет в своем составе большое количество серы.



**Ретикулин** образует ретикулиновые волокна дермы. В каждом покрове его незначительное количество. Свойства его изучены мало.



**Альбумины и глобулины** входят в состав крови, лимфы и клеточного вещества. Они легко растворяются в слабых растворах кислот, щелочей и солей. Альбумины хорошо растворяются в воде. При выделке шкурок эти белки удаляются.

**Меланины (пигменты)** находятся в клетках дермы и эпидермиса и придают окраску не покрытым волосами участкам кожи. Они нерастворимы в воде, но растворяются в щелочах. Их цвет изменяется от светло-рыжего до черного.

**Минеральные вещества** шкурки представлены главным образом фосфатами, карбонатами, сульфатами и хлоридами натрия, калия, магния, кальция и железа.



**Ферменты (ускорители реакции)** – это действующие каталитические вещества, вырабатываемые живой клеткой, которые принимают активное участие в обмене веществ.

**Углеводы** содержатся в коже в небольшом количестве. Они представлены моно- и полисахаридами.

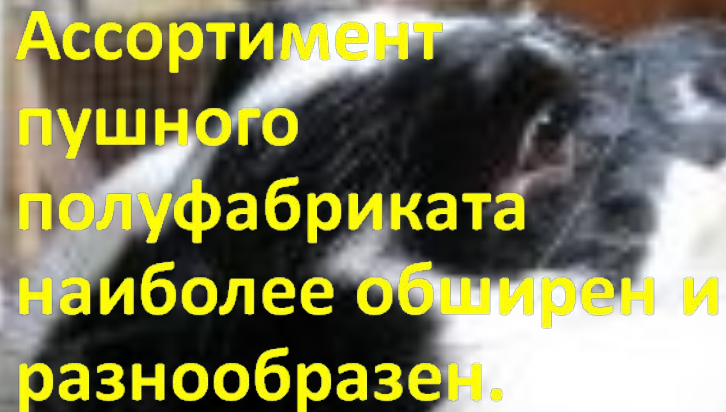

**Жиры** входят в состав клеток кожной ткани (эпидермиса, дермы, подкожной клетчатки). Большинство жиров хорошо растворяется в органических растворителях.




# Классификация и ортировка пушно- мехового полуфабриката

Ассортимент пушно-мехового полуфабриката отличается большим разнообразием по видовому составу и многим показателям. Так, по размерам шкурки колеблются от 300 до 9000 см<sup>2</sup>, по густоте волосяного покрова — от 1 тыс. до 50 тыс. волос на 1 см<sup>2</sup>, по высоте волосяного покрова — от 10 до 140 мм и т. д. В связи с тем что волосяной покров полуфабриката часто подвергается крашению, стрижке, щипке, эпилированию, особой обработке и т. д., видовой ассортимент пушно-мехового полуфабриката расширяется по сравнению с видовым ассортиментом пушно-мехового сырья.

# Пушной полуфабрикат

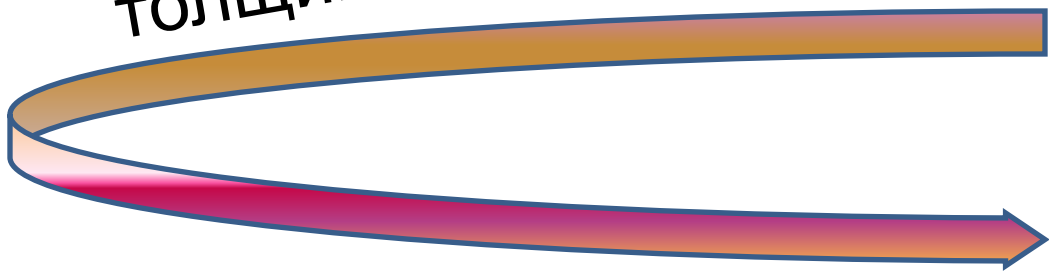


Ассортимент пушного полуфабриката наиболее обширен и разнообразен.



Большинство видов шкурок характеризуются пышным волосяным покровом. Шкурки добыты от взрослых пушных зверей и зимнее время.

Из большого разнообразия признаков, свойственных пушнине, наиболее важны следующие: величина шкурок, их топография, высота и густота волосяного покрова, количество пуховых волос на один кроющий волос, отношение длины пуховых волос к длине ости I категории, отношение толщины пуховых волос к толщине ости I категории.

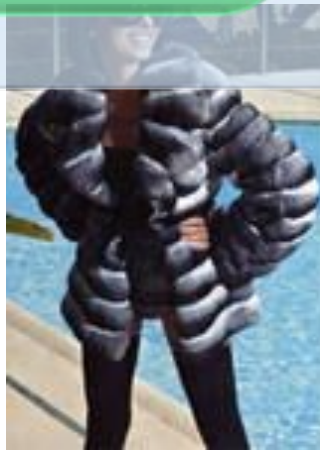


На основании наиболее характерных признаков волосяного покрова подкласс пушного полуфабриката подразделяют на три товарные группы:

ЗИМНИХ  
ЗЕМНОВОДНЫХ  
ВИДОВ,

ЗИМНИХ  
НАЗЕМНЫХ  
ВИДОВ,

ВЕСЕННИХ  
ВИДОВ.







***Пушной полуфабрикат — это выделанные и крашеные шкурки пушных зверей, добытых преимущественно в зимний период.***

**Шкурки пушного полуфабриката отличаются пышным не завитым волосяным покровом. Их качество зависит от степени развития волосяного покрова,**

***В стандартах пушной полуфабрикат подразделяется по кряжам, размерам, сортам, цвету и группам пороков.***

# Деление шкурок по кряжам



Шкурки пушнины различных кряжей отличаются свойствами, которые присущи шкуркам только данного кряжа (размер, пышность, высота и густота волосяного покрова, окраска и шелковистость волосяного покрова, толщина кожной ткани, масса).



Кряжу дается наименование того географического района, откуда поступают шкурки, например белка амурская, якутская, алтайская и т. д. В некоторых стандартах термин «кряж» заменен номером.



По кряжам подразделяют не все виды пушнины, а только выделанные шкурки белки, красной лисицы, норки, белого песца, соболя, сурка, тарбагана.

# Деление шкурок по размерам



По размерам делят шкурки тех видов, у которых сильно выражена разница в величине, на которую влияет пол и возрастная изменчивость. Например, шкурки самцов норки, горностаия и колонка крупнее шкурок самок. Различные виды шкурок делят по размерам на разное количество категорий. Обычно их подразделяют на три категории: крупные, средние, мелкие, в некоторых случаях на четыре— особо - крупные, крупные, средние, мелкие.



Размер шкурки определяют, измеряя ее длину (от междуглазья до корня хвоста) и ширину (по средней линии) и перемножая полученные величины.



По размерам сортируют шкурки следующих видов: каракуль, выдра, норка, белка, лисица серебристо-черная, песец, соболь, мелкие грызуны и другие виды.

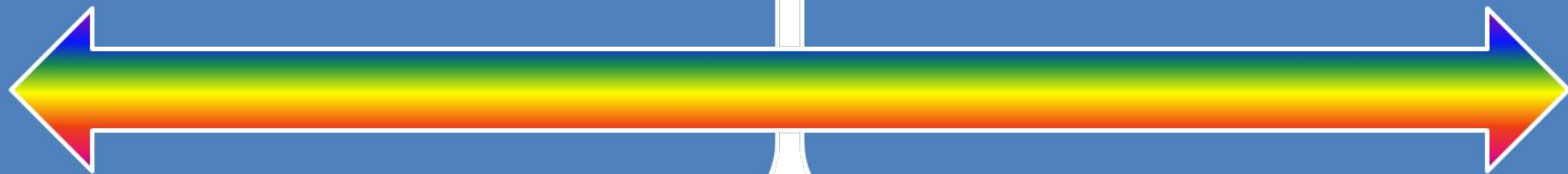
# Деление шкур по сортам



Сорт шкурки отражает состояние волосяного покрова в зависимости от времени (сезона) добычи зверя. Под сортом пушнины понимается совокупность определенных товарных признаков, зависящих от степени развития волосяного покрова шкурки. В разное время года (сезон) качество волосяного покрова пушного зверя различно. Густой длинноволосый зимний волосяной покров шкурки осенью в стадии роста линяет. Летом он редкий и короткий.



Пушнину подразделяют на два, три и четыре сорта. Товарными признаками, определяющими сорт, являются пышность, густота, длина и мягкость волосяного покрова. Эти признаки для пушнины каждого вида имеют свои характерные особенности.



# *Деление шкурок по цветам*



По цветам делят шкурки тех видов пушнины, у которых сильно выражена изменчивость цвета волосяного покрова. К таким видам относят белку, серебристо-черную лисицу, куницу, норку, нутрию, росомаху, голубого и белого песца, рысь, соболя. Особенно сильно варьирует изменчивость окраски волосяного покрова у шкурок клеточных пушных зверей: норки, нутрии, серебристо-черной лисицы, голубого песца.

# ***Деление на группы в зависимости от пороков***



На шкурках пушно-мехового полуфабриката часто встречаются пороки, которые снижают стоимость шкурки. В зависимости от наличия и величины пороков шкурки большинства видов подразделяют на четыре группы: первая, вторая, третья, четвертая. Для каждой группы ГОСТом установлен определенный размер, или показатель порока.

# Основные пороки пушно-меховых полуфабрикатов следующие:



**битость ости**— обломанные, потертые концы направляющих и остевых волос, которые образуют участки одного пухового волоса, иногда с обломанными кончиками;

**вытертые места** — потертый волосяной покров обычно в начальной стадии весенней линьки;

**выхваты волосяного покрова**—участки меха стриженных шкурок, у которых на отдельных местах волосяной покров подстрижен ниже, чем на всей шкурке;

**выхваты кожной ткани** — подрезание кожной ткани на отдельных участках до обнажения волосяных луковиц;

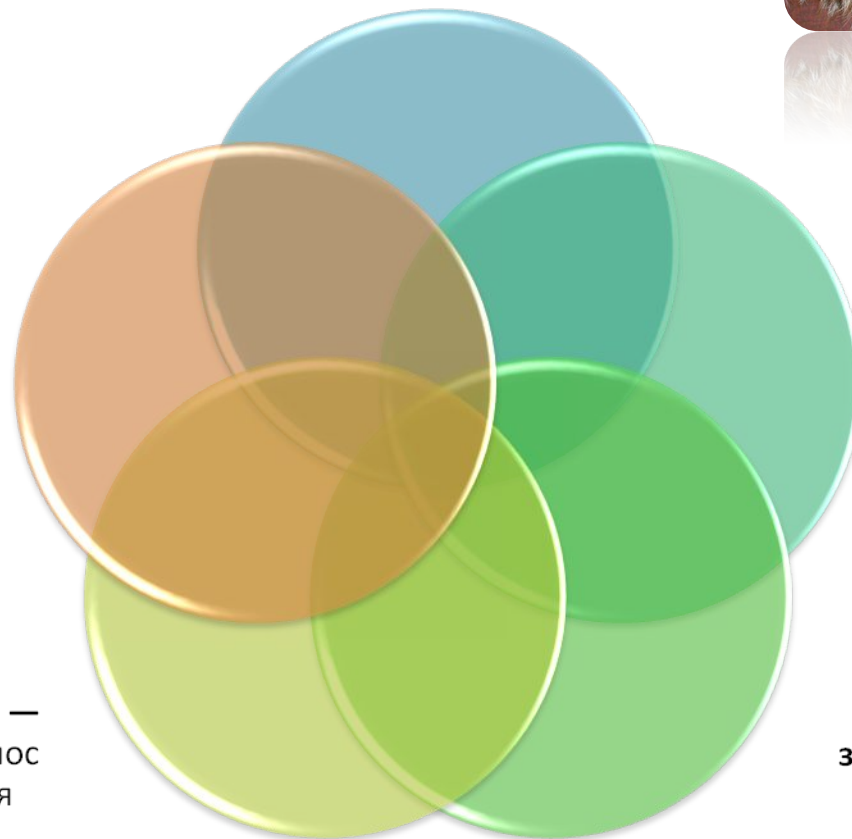


**вихры** — участки шкурок, на которых волос расходится из одной точки в разные стороны, нарушая правильное направление волос; встречаются на шкурках сурка, тарбагана, суслика, крота и пушнины других видов;



**запал волос**—участки волосяного покрова с извитыми кончиками остевых волос;

**ломины** — повреждения кожной ткани вследствие разрыва эпидермиса;



**кусты волосяного покрова** — участки более длинных волос зимнего меха, оставшиеся после весенней линьки, встречаются на шкурках кротов;

**запашистость**—редкий волос на череве шкурок кролика, результат незаконченной линьки;





**молеедины** — повреждения волосяного покрова гусеницами моли;

**оспины** — утолщения кожной ткани в виде небольших пятнышек, обычно образующихся вследствие какого-либо кожного заболевания;

**поредение волос** — более редкий, чем обычно, волосяной покров на некоторых участках шкурки (в шейной части, на огулке и т. п.);

**прострожка** — утонение участков кожной ткани (вплоть до обнажения луковиц волос) на тех местах, где при мездрении шкурок был снят слишком толстый слой кожной ткани;

**теклость волос**—  
выпадение волос  
вследствие  
ослабления связи  
корней волос с  
кожевой тканью  
шкурки;

**цвелость волосяного  
покрова**—изменение  
(выцветание) окраски  
волосяного покрова в  
процессе эксплуатации  
и хранения;

**швы**—сшитая кожаная  
ткань в местах  
удаленных пороков  
(разрывов, дыр,  
плешин, вытертых  
мест, выхватов,  
закусов); швы бывают  
долевыми и  
поперечными.



# Меховой полуфабрикат



В подкласс мехового полуфабриката включают шкурки домашних (сельскохозяйственных) животных.



Меховой полуфабрикат объединяет шкурки всего только восьми видов животных, но в связи с тем, что в качестве полуфабриката используют шкурки всех возрастных категорий животных, ассортимент мехового полуфабриката довольно обширен и разнообразен по структуре волосяного покрова и показателям свойств.

Меховой полуфабрикат делят на шесть групп: каракулево-смущконый, мерлушечный, трясковый, овчинный, меховой коротковолосый (весенние виды), меховой длинноволосый (зимние виды). Каждая группа характеризуется своими особенностями.

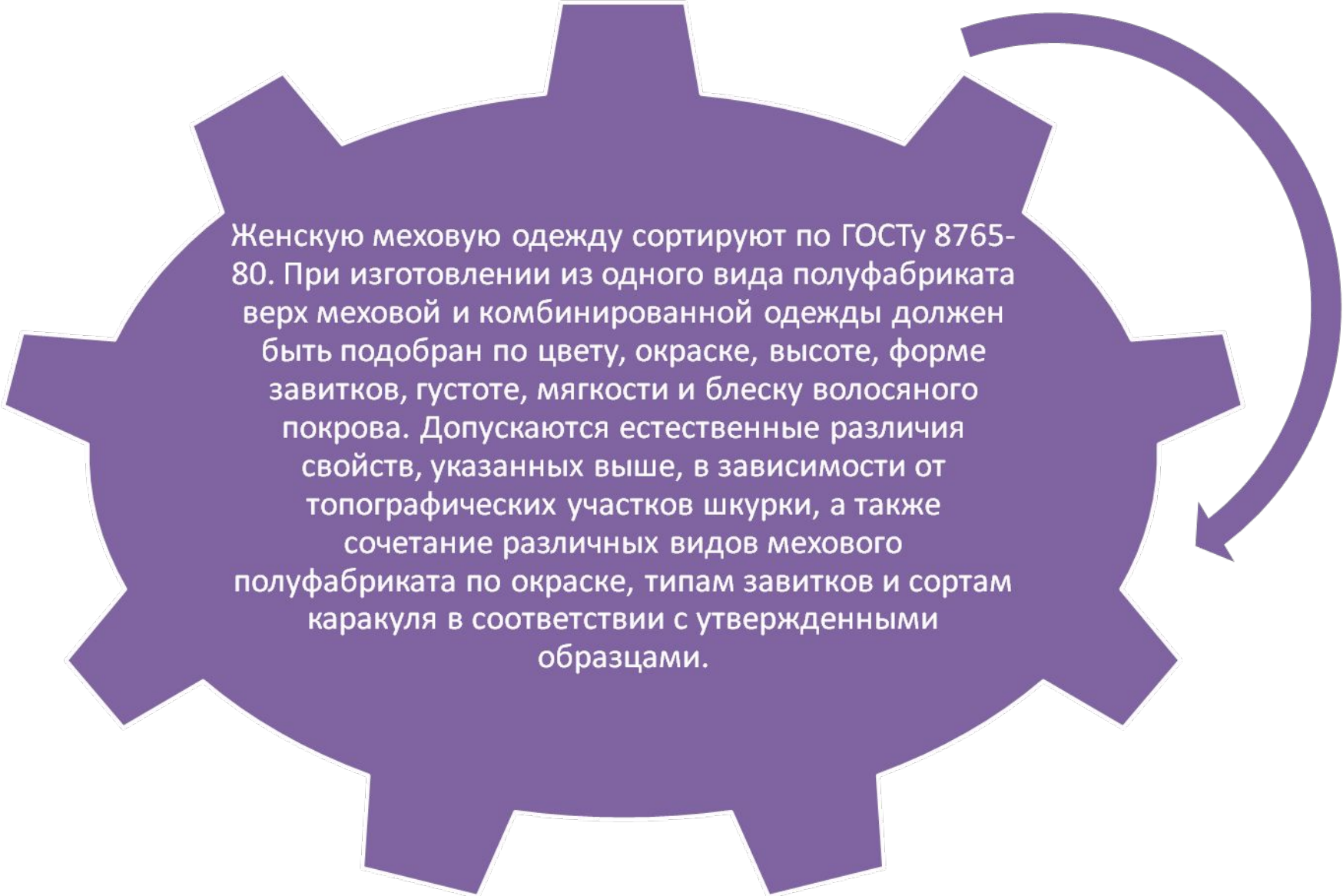




Важнейшими свойствами, определяющими особенность групп, подгрупп и видов мехового полуфабриката, являются структура волосяного покрова, размер шкурок, высота, густота, плотность, упругость, шелковистость и блеск волосяного покрова.



# *Женская меховая одежда*



Женскую меховую одежду сортируют по ГОСТу 8765-80. При изготовлении из одного вида полуфабриката верх меховой и комбинированной одежды должен быть подобран по цвету, окраске, высоте, форме завитков, густоте, мягкости и блеску волосяного покрова. Допускаются естественные различия свойств, указанных выше, в зависимости от топографических участков шкурки, а также сочетание различных видов мехового полуфабриката по окраске, типам завитков и сортам каракуля в соответствии с утвержденными образцами.



Меховая и комбинированная одежда по кряжам, группам мягкости, группам качества, группам серебристости, цвету и окраске, степени чистоты окраски, виду их обработки должна соответствовать требованиям нормативно-технической документации на выделанные меховые шкурки.



Ассортимент женской верхней меховой одежды – манто, пальто, полупальто, жакеты и жилеты.



# Мужская меховая одежда



Меховую одежду для мужчин в основном изготавливают из следующих видов полуфабрикатов: овчины полугрубошерстной и грубошерстной, стриженной и крашеной под нутрию, шкур меховой собаки натуральной или крашеной, жеребка и опойка натурального или крашеного, мерлушки натуральной или крашеной, шкур тюленя. Наибольшее распространение получили пиджаки, однако находят применение меховые жилеты и нагольные жилеты.



# *Детская меховая одежда*



Верхняя меховая одежда для детей – пальто, пиджаки и куртки (для мальчиков).

Половозрастная группа определяет модель этих изделий. Обычно выпускают изделия (пальто) для трех возрастных групп: дошкольная, школьная и подростковая.

# ***Меховая часть комбинированной одежды***

**Ассортимент: воротники, манжеты, отделка (опушь), меховая подкладка (низ). Их сортность определяют по ГОСТу 7069-79.**

Воротники подразделяют по моделям, половозрастным группам, размерам, цветам, сортам и группам пороков. Модели зависят от направления моды.

Основные части воротника: отлет (окат), горловина (линия втачивания), середина, центр, правый и левый края.



Манжеты – сырье применяется того же сорта, вида, цвета, что и для воротников. Верхняя часть манжеты должна быть изготовлена из шкурок с лучшим волосяным покровом. Обычно манжеты поступают в продажу вместе с воротником.



Меховая отделка (сырье аналогичное, что и у воротников) – это узкие меховые полоски, пришиваемые к низу, бортам, карманам, середине рукава женских пальто.



Меховая подкладка применяется для одежды с верхом из тканей. Лучший пушно-меховой полуфабрикат подкладки – из белки, хоря, домашней кошки, меховой собаки, овчины, лапы каракуля и лисицы, душки лисицы, так как они имеют упругий длинный плотный волосяной покров. На рукава меховой подкладки обычно используют дешевые виды полуфабриката.





В основном, ассортимент пушно- меховых изделий включает женские и детские. Конечно, допускаются изделия из пушнины и меха для мужчин, но они практически не распространены, т.к. спрос на них практически отсутствует, да и дизайн подобных моделей еще не выработан. Изделия для подростков не смогут отвечать основному требованию потребителей – не дорого, и цена на подростковые изделия будет наравне с изделиями для взрослых, поэтому для увеличения спроса на продукцию считаю целесообразным расширить ассортимент подростковой одежды.



Анализируя тенденции современной моды и возможностей производства, необходимо задуматься об окрашенных пушно- меховых изделиях различными способами. Это актуально, потому что изделия, окрашенные подобным образом, выигрывают по своему внешнему виду, а так же подчеркивают загадочность и оригинальность человека, носящего вещь.



# American Legend Cooperative (ALG) —



СИЭТЛСКИЙ ПУШНОЙ  
АУКЦИОН,  
ОБЪЕДИНЯЮЩИЙ  
БОЛЕЕ 1000  
СЕВЕРОАМЕРИКАНСКИХ  
ПРОИЗВОДИТЕЛЕЙ.  
ЗАНИМАЕТ 4-Е МЕСТО В  
МИРЕ ПО СВОЕЙ  
ВЕЛИЧИНЕ

# История...



ALG появился в 1986 году после слияния Норковой ассоциации Великих озёр (GLMA) и Ассоциации селекционеров норки (EMBA). Первая ассоциация была сформирована в 1941 году в районе Великих озёр, за что и получила своё название. GLMA специализировалась на производстве американской чёрной норки под брендом BlackGlama, который вскоре стал всемирно известным.



В 1968 году началась крупнейшая рекламная кампания в мире моды — вышла серия глянцевых снимков голливудских звёзд (Барбара Стрейзанд, Лорен Бокал, Джуди Гарланд, Бетта Девис), одетых в изделия из чёрной норки BlackGlama. Слоганом компании стала фраза «What Becomes a Legend Most»? («Что станет большей легендой?»).

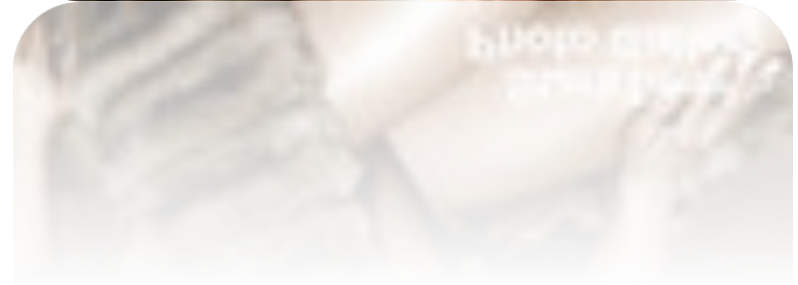




В неё вошли фермеры специализировавшиеся на разведении норок с различными оттенками меха. Бренды, созданные этими производителями: Autumn Haze (коричневый), Desert Gold (светло-коричневый), Argenta (серый), Cerulean (синий), Lutetia (металлик), Azurene (бледно-серый), Jasmine (белый), Tourmaline (бледно-бежевый), Arcturus (бежевый) и Diadem (бледно-коричневый).

Главное отличие ALG от европейских аукционов — это отдельная продажа товара каждой фермы. Основной товар — американская норка с плотной подпушью и короткой остью; однако встречаются и европейские шкурки. Среднее количество продаваемых норок — до 2 млн. штук в год; среди них BlackGlama (860 тыс. шт.), Dark Brown Mahogany (530 тыс. шт.) и Blue Iris (170 тыс. шт.). Аукционы проводятся в феврале и мае. Зимой выставляется лучший товар, а весной — менее качественный.

Основные  
покупатели на  
American Legend  
Cooperative —  
Япония, Корея и  
Китай.



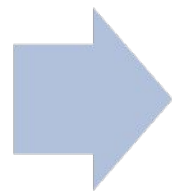
# *Каракуль (мех)*



Каракуль — шкурки, снятые с ягнят каракульской породы на 1-3-и сутки после рождения, когда их мех отличается густым, упругим, шелковистым волосяным покровом, образующим завитки различной формы и размеров.

Первоначально каракулем назывались только натуральные шкурки ягнят каракульской породы, выведенной в древности в Средней Азии.

Однако, в 1960-е годы каракулем стали называть и искусственный мех с очень коротким, плотно прилегающим к ткани основы шелковистым ворсом, образующим на поверхности рельефный муаровый рисунок.





Само слово каракуль имеет тюркское происхождение и дословно обозначает «чёрное озеро», хотя каракуль может быть разных цветов (палевый, серый). В западноевропейских языках каракуль называется «астрахан», по названию главного торгового центра занимавшегося когда-то торговлей каракулем, — ныне российского города Астрахани.



# HOPKA

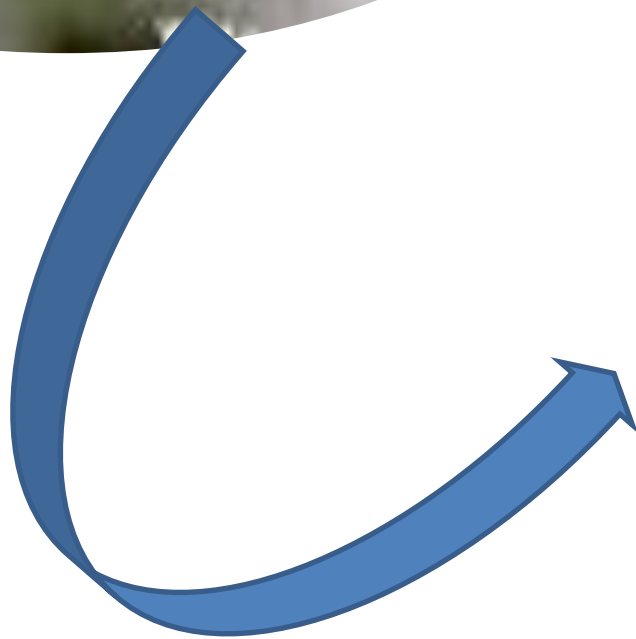


ПОПУЛЯРНАЯ ДОСКА ОБЪЯВЛЕНИЙ  
**TOLKU4KA.RU**



ПОПУЛЯРНАЯ ДОСКА ОБЪЯВЛЕНИЙ  
**TOLKU4KA.RU**





**СПАСИБО**



**ЗА**

**ВНИМАНИ**

**Е!!!**

