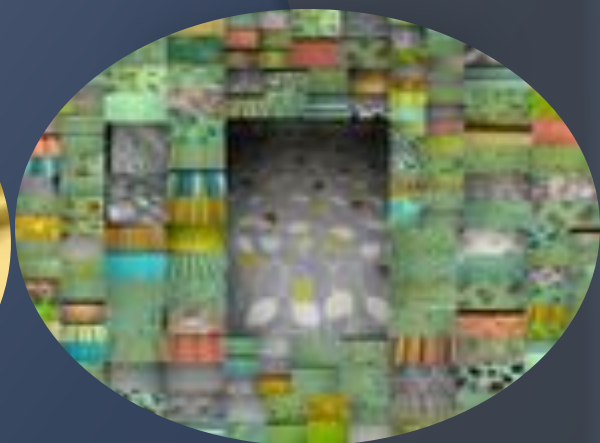


ТКАНЬ



Выполнила: студентка
1-ого курса ФТД группы Т-116
Цьопа Даша

Ткань —

текстильное изделие,
измеряемое
соответствующей мерой
(длина, ширина,
площадь),
образованное на
ткацком станке
переплетением взаимно
перпендикулярных
систем нитей.



Структура

Ткань состоит из двух переплетающихся систем нитей, расположенных взаимно перпендикулярно. Систему нитей, идущих вдоль ткани, называют **основой**, а систему нитей, расположенных поперек ткани, — **утком**. Соответствующие нити называют основными и уточными. Переплетение нитей в ткани является одним из основных показателей строения ткани. Нити основы и утка последовательно переплетаются друг с другом в определённом порядке.



Производство



- Процесс производства тканей называется **ткачеством**, которое заключается в выработке текстильных полотен путём переплетения двух взаимно перпендикулярных систем нитей.
- Процесс ткачества, как правило, является многопереходным и включает в себя: **приготовительные работы**, **проборка** или привязка основы на станок, собственно **ткачество** и **разбраковка тканей**.
- Заключительная обработка тканей называется **отделкой** и относится к области химической технологии. Включает в себя (опционально): **промывку**, **расшлихтование**, **варку**, **отбелку**, **мерсеризацию**, **крашение** (периодическим или непрерывным способом), **печать**, **стрижку**, **ворсование**, **тиснение** и пр.



По виду волокон и составу ткани подразделяют на группы

- ◎ **Хлопчатобумажные** – чистохлопковые, хлопко-вискозные, хлопко-лавсановые, хлопко-капроновые и др.;
- ◎ **Льняные** – льняные и полульняные (с хлопком, вискозой, лавсаном, капроном, др.);
- ◎ **Шерстяные** – чистошерстяные, полушерстяные (с хлопком, вискозой, капроном, лавсаном, нитроном);
- ◎ **Шелковые** – из натурального шелка:
 - из натурального шелка с другими волокнами;
 - из искусственного шелка;
 - из искусственного шелка с другими волокнами;
 - из синтетического шелка;
 - из синтетического шелка с другими волокнами.
- ◎ **Ткани смешанного состава** получают, используя разнородные волокна в основе и утке, применяя смешанную пряжу, прикручивая нить к пряже из однородного или смешанного волокна, а также сочетая эти способы.



По виду пряжи (нитей):

- **Хлопчатобумажные** – кардные, гребенные, полугребенные (пряжа разных систем прядения основе и утке);
- **Льняные**
 - – из льняной пряжи сухого или мокрого прядения
 - - из оческовой пряжи сухого или мокрого прядения
- **Шерстяные**
 - – камвольные (из гребенной пряжи);
 - - тонкосуконные (из тонкой аппаратной пряжи);
 - -грубосуконные (из грубой аппаратной пряжи);
- **шелковые** - из нитей слабой (муслиновой), сильной (креповой), фасонной крутки, из пряжи натурального шелка или химических нитей (штапельной).



По виду

переплетения:

Такие переплетения в зависимости от числа нитей в раппорте и внешнего вида тканей классифицируют

- **Главные** в раппорте имеют небольшое число нитей (до 10). К ним относят полотняное, саржевое и сатиновое (атласное);
- **Мелкоузорчатые** в раппорте могут иметь большее количество нитей, на поверхности тканей заметен мелкий рельефный рисунок в виде рубчиков, клеточек, ромбиков, сетки и проч.
- **Крупноузорчатые (жаккардовые)** в раппорте могут иметь от нескольких десятков до нескольких тысяч (гобелены) нитей. Рисунки образованы сочетанием в элементах простых переплетений.
- **Сложные** образуются введением в структуру тканей дополнительных основных и уточных нитей. К сложным относят полутора-, двух- и трехслойные, петельные (махровые), ворсовые (основоворсовые и уточноворсовые), пике.



По отделке:

- В зависимости от отделки ткани могут быть **суровыми, отбельными, гладкокрашеными, меланжевыми** (из меланжевой пряжи), **пестроткаными** (из пряжи или нитей разных цветов), **набивными** (с печатными рисунками), **футерованными** (с начесом).
- Для тканей разного назначения и состава могут применяться **специфические виды отделок:** для технических льняных — **противогнилостная**, для плащевых — **водонепроницаемая** или **водоотталкивающая**, и др.



По назначению (бытовые ткани):

- Бельевые - для постельного, нательного, столового белья.
- Полотенечные и холсты – для купальных и кухонных полотенец, махровых простыней, купальных халатов.
- Блузочные – для женских блузок.
- Сорочечные – для мужских и мальчиковых сорочек.
- Платьевые – летние, зимние, демисезонные.
- Костюмные – плотные ткани, предназначенные для мужских и женских костюмов.
- Пальтовые для летних, зимних и демисезонных пальто.
- Плащевые – из тканей с водонепроницаемым покрытием.
- Курточные – из тканей с водоотталкивающей отделкой или без нее, на подкладке или без, с утепляющими прокладками или без них.
- Подкладочные
- Прокладочные – сильно аппретированные для жестких прокладок на полочках пальто и костюмов.
- Декоративные – для штор, занавесей, покрывал, салфеток.
- Галстучные
- Платочные – для головных и носовых платков, шарфов, кашне.
- Мебельные – для наружных покрытий мягкой мебели.



По назначению (технические ткани):

могут быть одежными (для металлургов), тарными и упаковочными, протирачными, фильтровальными, обивочными, а также марля (медицинская, техническая), брезенты, парусины, тентовые, основа для искусственных кож, текстолитов и прочие.



В ТН ВЭД РФ

ткани отнесены к разделу Х1, группы 50-55, 58, 59. Для составления кода ткани необходимо точно определить волокнистый состав в %, вид пряжи или нитей, поверхностную плотность в $\text{г}/\text{м}^2$, переплетение, отделку, ширину ткани в см.



**СПАСИБО
ЗА**

ВНИМАНИЕ

!!!

