

Семь чудес света.  
Чудо первое.  
Пирамида хеопса.  
(хуфу)

Чернышева Ольга Анатольевна  
Астрахань  
Мой «СОШ № 23»

# Семь чудес света

- семь – число священное. У многих народов оно считалось особым. Даже в Библии данная цифра занимает совсем не последнее место . Именно семь пороков описаны в Библии : гордыня , скупость , обжорство , гнев , невоздержание , лень , зависть. В священном писании сказано , что всевышний создал землю за 6 дней , а на седьмой – отдыхал и любовался своим творением. Можно приводить и другие примеры , но мы остановимся на семи чудесах света. Начнём по порядку с первого чуда света , имя которому – египетские пирамиды.

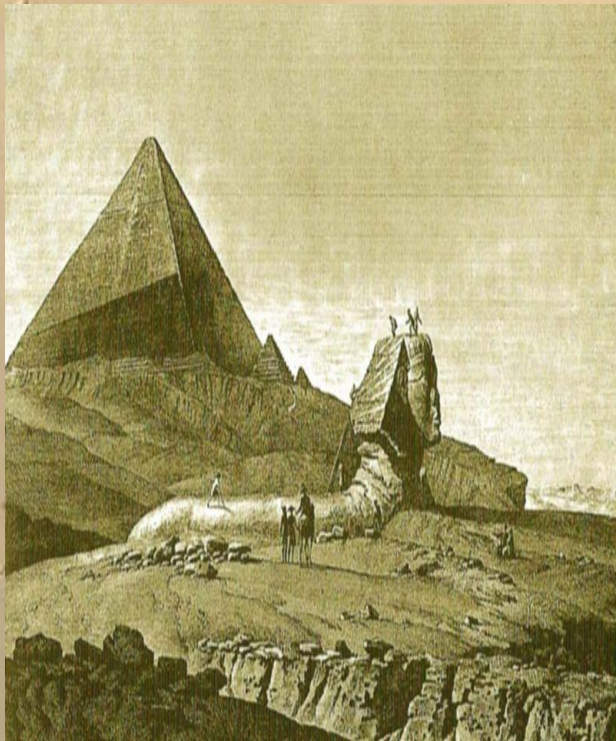
# Первое чудо Пирамида хеопса



# Почему ?

- Данная пирамида является древнейшим и вместе с тем единственным сохранившимся до наших дней чудом света

## История создания



- Когда началось строительство доподлинно не известно. Археологи считают , что возраст пирамиды хеопса равен примерно 4500 годам.
- Молодой фараон хеопс отдаёт приказ о строительстве пирамиды , как только умирает его отец снофр.
- Тщеславный хеопс желал , чтобы его пирамида была самой лучшей, самой высокой , самой роскошной.

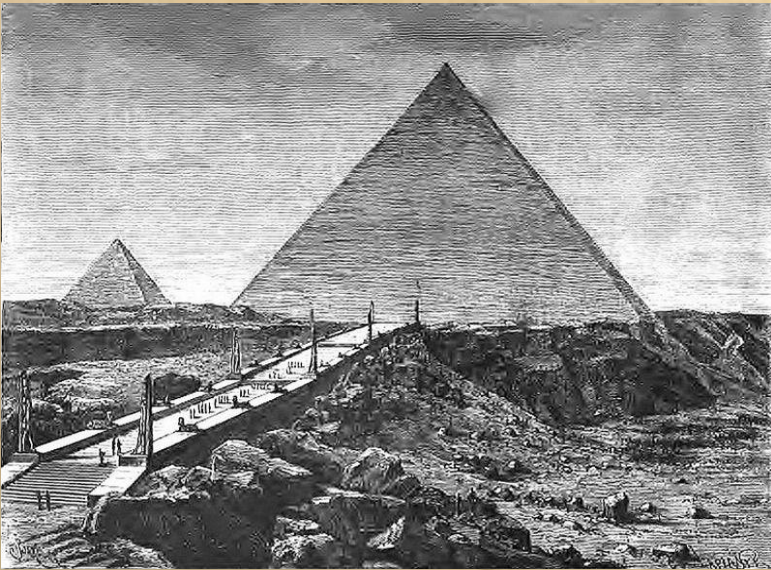
## Строительство пирамиды



- На просторах пустыни было найдено подходящее место – идеально ровная площадка, которая могла выдержать вес более чем двух миллионов блоков, массой 64 00000 тонн.
- Согласно записям греческого историка Геродота строительство пирамиды продолжалось более 20 лет.
- На стройке в течение всего этого времени постоянно работало около 100000 человек.

# строительство пирамиды

- В качестве рабочей си-лы выступали не толь-ко рабы , но и свобод-ные крестьяне , кото-рые получали плату за свой труд.
- Каждый труженик по-лагал , что участвуя в возведении сооруже-ния для богоподобного фараона ,он тоже обре-тёт бессмертие и счастливую загробную жизнь.



# Устройство пирамиды

- Пирамида огромна!
- Периметр пирамиды, находящийся на гранитной основе, представляет собой почти идеальный квадрат.
- Считается что пирамида весит 6,3 миллиона тонн.
- Сегодня пирамида хеопса состоит из 203 рядов каменной кладки, имеет высоту 138 м.
- До 13 столетия имела облицовку из белого известняка.



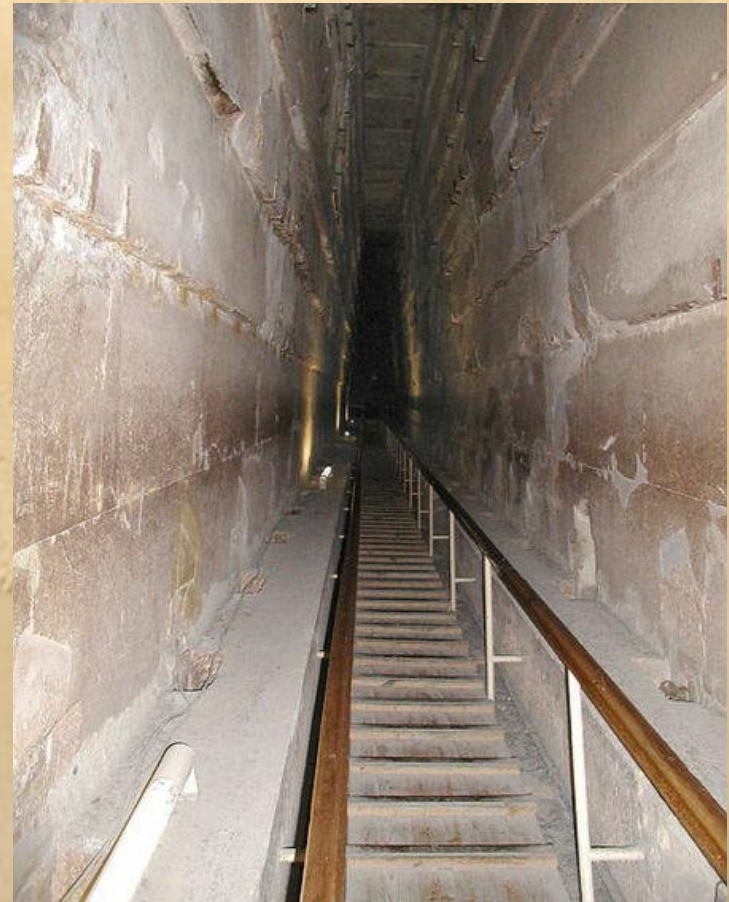


## Устройство пирамиды

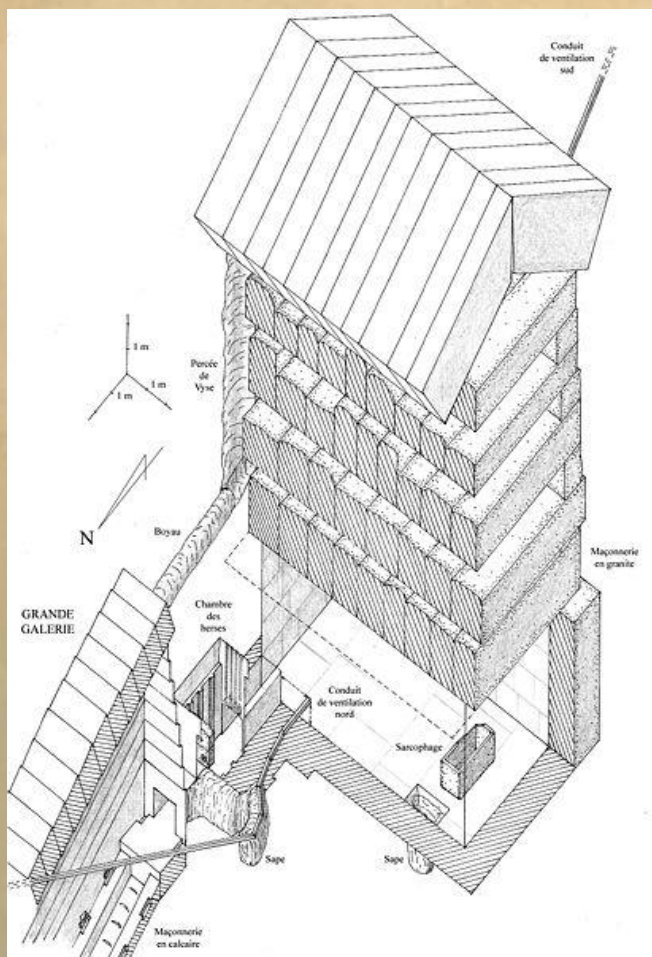


- в южной стороне расположены два дока для священных ладей. Одна ладья восстановлена и экспонируется в стеклянном павильоне.
- На солнечной ладье фараон должен был отправиться в потусторонний мир.
- На восточной стороне пирамиды находятся пирамиды супруги хеопса и гробницы членов его семьи.

# Погребальная Камера царя

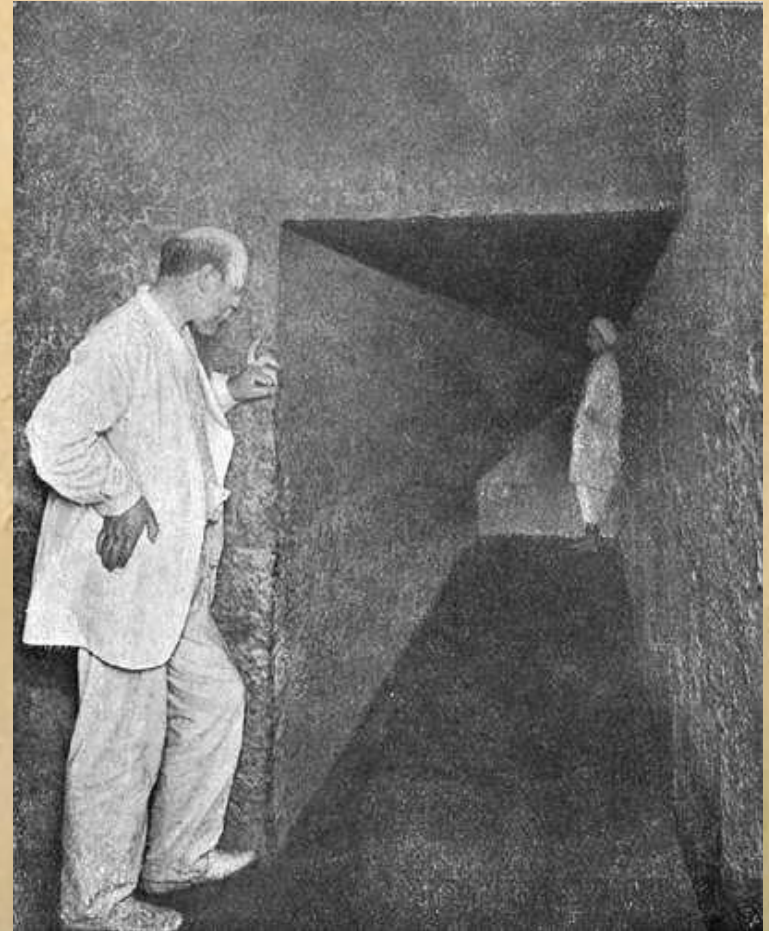


# Погребальная камера фараона

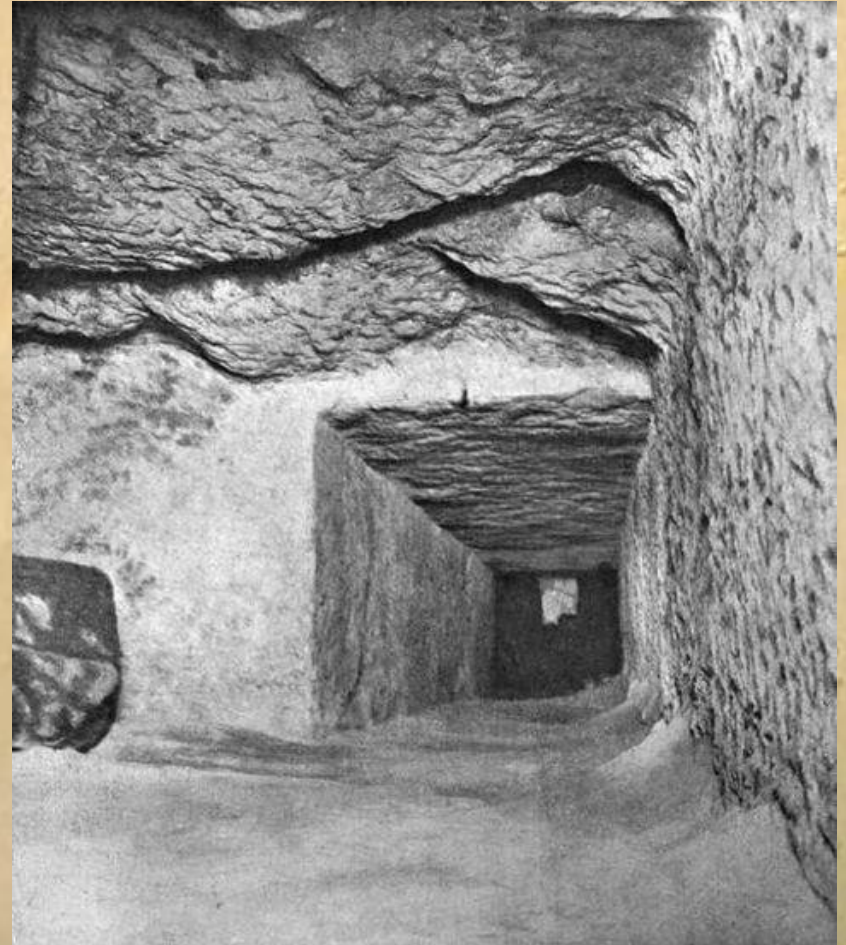
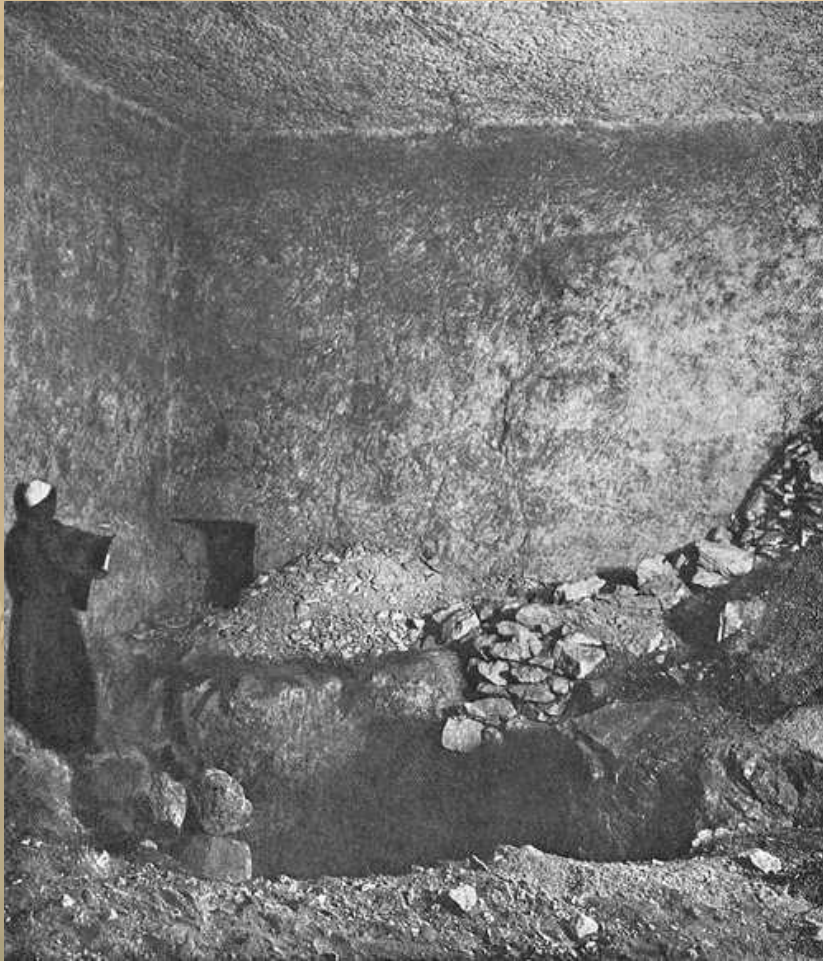


- Камера фараона от-делана чёрным от-шлифованным гра-нитом.каждый гра-нитный блок весит около 30 тонн. блоки так тщательно от-шлифованы , что в щель между ними нельзя засунуть и нож

# Погребальная камера царицы



# Внутри пирамиды



# Пирамиды гизы

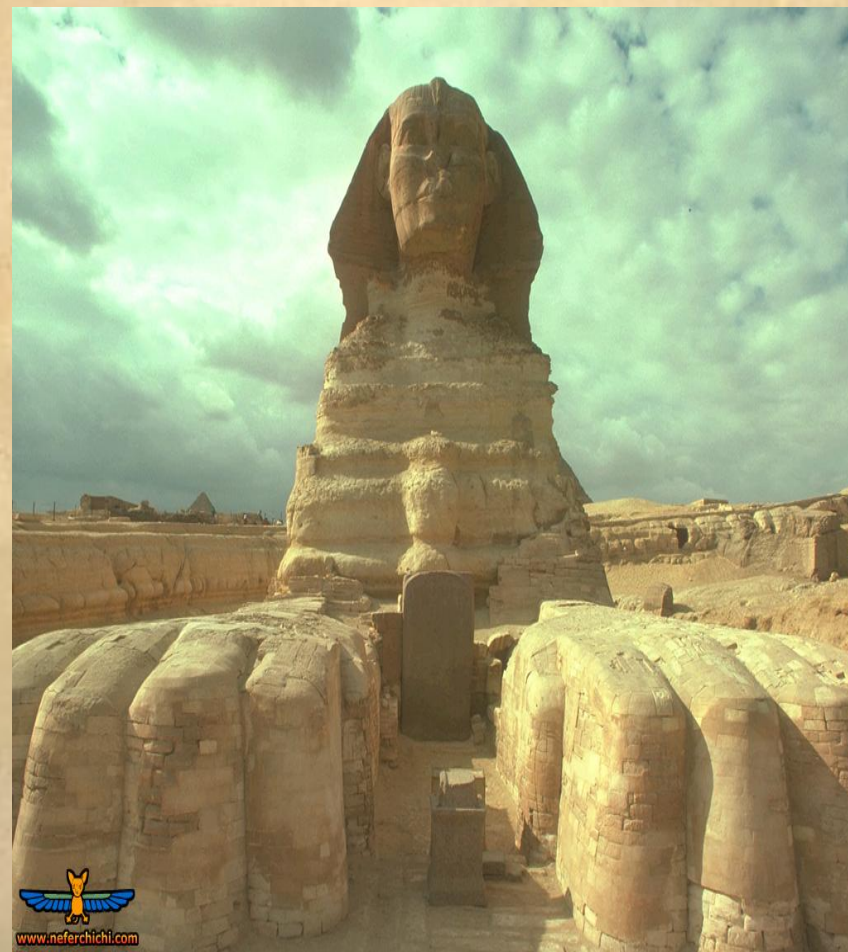


# сфинкс



- У подножия плато гиза расположены погребальные храмы и большой сфинкс .
- Сфинкс ,отдыхающий лев с головой чело-века,был вырублен во время строительства пирамиды хефрена.
- Его длина – 73 метра , а высота – 20 метров.
- Сфинкс –сторож горо-да мёртвых царей

# сфинкс





# Загадки пирамиды

