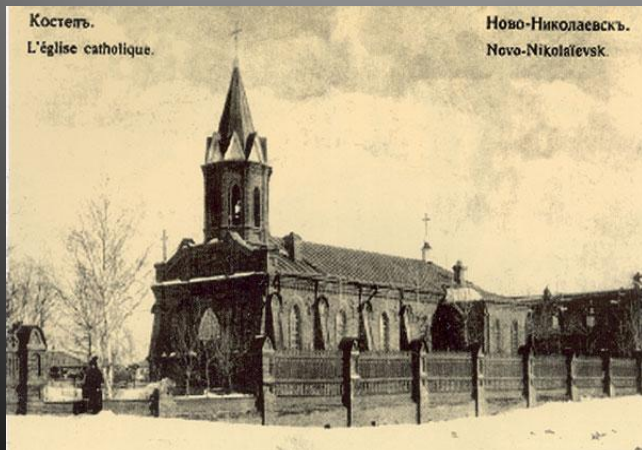


- В 1893 году в связи со строительством Транссибирской магистрали и железнодорожного моста через Обь появился Александровский посёлок (с 1895 года — Новониколаевский). Благодаря удобному географическому расположению, обусловленному пересечением Транссиба, судоходной реки Оби и транспортных путей, связывающих Сибирь с европейской частью Российской империи, быстро возрастало его торгово-экономическое значение. В 1909 году Новониколаевск получил статус города, а в 1925 был переименован в Новосибирск.



Ново-Николаевскъ.

Мостъ черезъ р. Обь.



Костель.

L'église catholique.

Ново-Николаевскъ.

Novo-Nikolaïevsk.



Ново-Николаевскъ. № 1.
Вокзалъ ст. Ново-Николаевскъ.

До 1921 года территория Новосибирской области входила в состав Томской губернии, с 1921 по 1925 — Новониколаевской губернии, с 1925 по 1930 — Сибирского края и с 1930 по 1937 — Западно-Сибирского края. 28 сентября 1937 года Постановлением ЦИК СССР Западно-Сибирский край был разделён на Новосибирскую область и Алтайский край. Эта дата считается официальным днём образования области. На 1937 год в состав области входило 36 районов, в том числе территории нынешней Томской и Кемеровской областей. В 1943 году из состава Новосибирской области была выделена Кемеровская, в 1944 — Томская область.



Родилась идея создания в Новосибирске Сибирского отделения Академии наук СССР. Она была воплощена в 1957 году, после того как руководитель страны Никита Хрущёв одобрил план трёх крупнейших советских учёных: «отца» противотанковых кумулятивных снарядов Михаила Лаврентьева, математика Сергея Соболева и физика-механика Сергея Христиановича. На окраине Новосибирска, по мысли этих выдающихся научных деятелей, был возведён Академгородок. Сегодня здесь находятся известные во всём мире исследовательские школы, благодаря которым новосибирцы стали основоположниками математического конструирования генетических систем, географического моделирования, новой концепции первоначального заселения человеком Евразии и многого другого.

Представительство Президента России в Сибирском федеральном округе

Эвакуированное население повлияло не только на развитие науки и искусства, но и на общую демографическую ситуацию — 2 сентября 1962 года в Новосибирске был официально зарегистрирован миллионный житель.

В августе 1972 года в Новосибирске побывал с визитом Генеральный секретарь ЦК КПСС Леонид Брежнев. В разговоре с ним Первому секретарю Новосибирского обкома партии Фёдору Горячеву удалось доказать необходимость скорейшего строительства Новосибирского метрополитена — первого в Сибири. Во время проектирования будущего сооружения главный инженер проекта С. В. Цыганков и инженер К. П. Виноградов предложили мостовой переход через Обь на 14 опорах — так состоялось рождение самого длинного метромоста в мире. Официальный пуск Новосибирского метрополитена состоялся 28 декабря 1985 года.

28 апреля 1982 года опубликован Указ Президиума Верховного Совета РСФСР о награждении Новосибирска орденом Ленина за большие заслуги трудящихся города в революционном движении, их вклад в борьбу с немецко-фашистскими захватчиками в годы Великой Отечественной войны и успехи, достигнутые в хозяйственном и культурном строительстве.

В феврале 1990 года Новосибирску присвоен статус исторического города как центра науки и культуры Сибири, а в 2000 году указом Президента РФ Владимира Путина был образован Сибирский федеральный округ, центром которого был назначен Новосибирск.



Достопримечательности НСО

Новосибирский метромост

- ▣ Новосибирский метромост через Обь, длина которого вместе с береговыми эстакадами составляет 2145 метров (из них 896 метров — русловая часть), является самым длинным метромостом в мире.
- ▣ Строительство моста было продиктовано серьёзной транспортной проблемой Новосибирска, заключающейся в связывании левого и правого берегов надёжной транспортной системой. Изначально рассматривалось два варианта — подводный тоннель либо метромост. Предпочтение было отдано строительству моста, поскольку этот проект оказался более дешёвым. Проект метромоста был разработан ленинградскими специалистами из Ленгипротрансмоста (ныне ОАО «Трансмост») в 1978-м году. Строительство продолжалось ровно пять лет — с февраля 1980 года по февраль 1985-го.
- ▣ Новосибирский метромост состоит из трёх частей: небольшой галереи, соединяющей мостовой переход с надземной частью станции «Речной вокзал», собственно мостового перехода, серой железобетонной коробки, и зелёного короба-галереи от моста до обрыва в районе улицы Горской. Опоры моста имеют V-образный вид.
- ▣ Обе галереи имеют остекление. В железобетонной коробке ранее также существовали окна-иллюминаторы, однако в середине 90-х годов они были «прикрыты» защитными створками из за сильного заноса моста снегом во время бурь.



Новосибирский театр оперы и балета

- Здание театра — крупнейшее в России театральное здание. Оно расположено на главной площади Новосибирска. После реконструкции в 2005 году новосибирский театр — наиболее современно оборудованный в России.
- Здание состоит из шести объемов: корпуса, в котором на первом этаже расположены кассовый зал и вестибюль, а на втором и третьем — концертный зал, цилиндрического объема зрительного зала (с кольцевыми фойе); сценического блока со сценой глубиной 30 м и колосниками высотой 29,5 м. К сцене примыкают боковые крылья, в которых размещаются кулуары сцены, административные помещения, репетиционные залы, костюмерные и декорационные цеха. К сценической коробке сзади примыкает полуцилиндр склада декораций. Главная конструкция здания — большой купол диаметром 60 м и высотой 35 м, уникальная конструкция, без контрфорсов, ферм или колонн, поддерживающая сама себя. Средняя толщина купола — 8 см, и его отношение толщины к радиусу меньше, чем у куриного яйца.
- Большой зал вмещает 1774 зрителя.
- Общая площадь помещений — 40 663 м² объём здания — 294 340 м³. За большие размеры его также называют «Сибирский колизей».



Академгородок

- **Новоси́бирский Акаде́мгородо́к** расположен в двадцати километрах к югу от центра города Новосибирск, на правом берегу Обского моря. Он входит в Советский район Новосибирска. Численность населения Советского района по данным мэрии Новосибирска составляет 130,9 тысяч человек. При этом Советский район включает в себя ряд территорий, которые нельзя отнести к Академгородку ни при каких условиях, и ряд кварталов, включение которых в Академгородок — спорный вопрос. Общая численность населения по микрорайонам Советского района оценивается как: Верхняя зона — 22 тыс. жит. Микрорайон "Щ" — 27 тыс. жит. Микрорайон "Д" — 10 тыс. жит. Нижняя Ельцовка (фактически — отдаленный район, со своим СО РАМН) — 14 тыс. жит. Шлюз (включён в Академгородок) — 16 тыс. жит. южные пригороды (Кирово, Геологов и пр., не являются частью Академгородка) — 2,5 тыс.жит. ОбьГЭС (левый берег Оби, не является частью Академгородка) — 40 тыс. жит.
- Таким образом, в зависимости от определения границ Академгородка численность постоянного населения можно оценить от 22 до 75 тыс. жители (оценка сделана по численности избирателей по избирательным участкам, исходя из данных социальных исследований о равномерном распределении несовершеннолетних членов семьи. В то же время доля населения, прописанного в других районах и городах, фактически проживающих в Академгородке, достоверной оценки не имеет).
- Академгородок является одним из важнейших научных и образовательных центров России. На территории Академгородка расположены десятки научно-исследовательских институтов, Президиум Сибирского отделения Российской академии наук (СО РАН), Новосибирский государственный университет, Физико-математическая школа.



Новосибирская ГЭС

- Строительство ГЭС началось в 1950, закончилось в 1961. Новосибирская ГЭС спроектирована институтом Ленгидропроект. Входила в ОЭС Сибири Единой энергосистемы СССР. По плотине ГЭС проложен автомобильный переход.
- Мощность ГЭС — 455 МВт, среднегодовая выработка — 1687 млн кВт·ч. ГЭС является 20-й по мощности в России. Доля в городской энергосистеме составляет 20 %.
- В здании ГЭС установлено 7 поворотно-лопастных гидроагрегатов мощностью по 65 МВт, работающих при расчётном напоре 16,5 м. Напорные сооружения ГЭС образуют крупное Новосибирское водохранилище. Площадь водохранилища при 1072 км², полная и полезная емкость водохранилища 8,8 и 4,4 км³. При создании водохранилища было затоплено 28,4 тыс. га. сельхозугодий, перенесено 8225 строений.
- В 2003 году распоряжением правительства России станция была внесена в уставный капитал ОАО «ГидроОГК», однако до конца 2006 года находилась в аренде у компании «Новосибирскэнерго». В настоящее время станция является филиалом ОАО «РусГидро».
- Новосибирская ГЭС выполняет роль регулирующего и мобильного источника электроэнергии. Она обеспечивает суточную и недельную неравномерность нагрузки, выполняет функции вращающего резерва мощности для регулирования частоты и напряжения, аварийного резерва мощности и энергии за счет сработки водохранилища. За 40 лет работы гидроэлектростанция выработала 74 миллиарда киловатт-часов электроэнергии, обеспечив экономию 24 млн тонн условного топлива дорогостоящих и дефицитных кузнецких углей, что равнозначно 8 тысячам железнодорожных составов.
- Себестоимость 1 кВт·ч электроэнергии в 2001 г. — 2,75 коп.

