

Материалы к презентации для педагогического совета

«Взаимодействие ДОО и семьи»

Выполнила Лупейкене Наталия Александровна
воспитатель ГБДОУ детский сад № 110
Невского района г. Санкт-Петербург

Понятие взаимодействие

□ Взаимодействие может рассматриваться как:

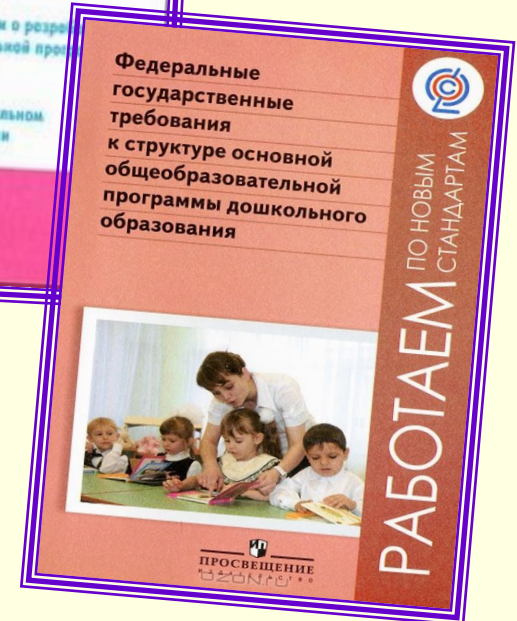
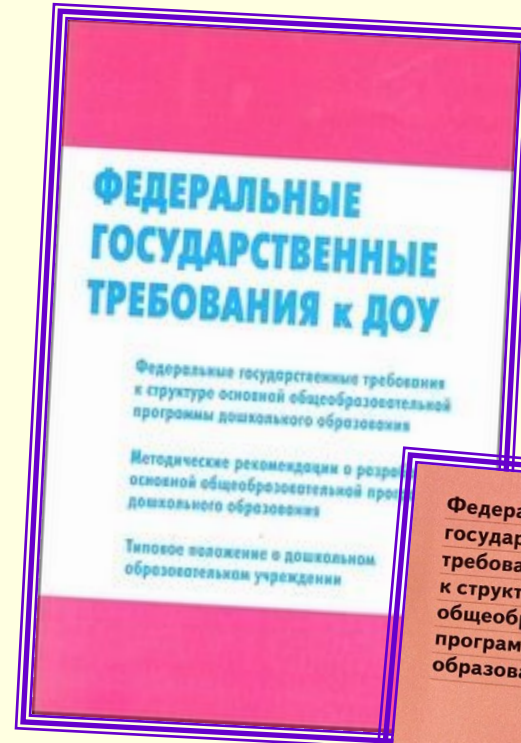
- особый вид совместной деятельности (Х. И. Лийметс),
- как способ организации деятельности (А. С. Самусевич),
- как особый тип отношений субъектов;

□ как процесс совместной деятельности и личностного обмена между субъектами и постоянно развивающийся в пространстве и времени (Радионова Н.Ф.).

□ Взаимодействие как процесс характеризуют совокупная деятельность, информационная связь, взаимовлияние, взаимоотношения и взаимопонимание.

Проект Федеральных государственных требований к структуре основной общеобразовательной программы дошкольного образования

- Изменилась структура модели общеобразовательного процесса.
- Одним из разделов модели образовательного процесса в ДОУ является *«Взаимодействие ДОУ с семьями воспитанников»*



Роль семьи в личностном воспитании дошкольника.

Для ребёнка семья — это среда, в которой складываются условия его физического, психического, эмоционального и интеллектуального развития.

Современная семья является источником самых разнообразных психолого-педагогических проблем. Далеко не каждая семья может предложить своему ребенку грамотную и эффективную систему личностного воспитания дошкольника. Поэтому детский сад призван скорректировать эту проблему.

Типы семей

□ 1 тип «Взаимодействующие семьи»:

- благоприятные детско-родительские взаимоотношения;
- эмоционально положительная, принимающая позиция родителей к детям;
- признание и уважение индивидуальности ребенка, одобрение и поддержка его интересов;
- семья уделяет достаточно времени ребенку;
- родители адекватно оценивают способности ребенка, поощряют его самостоятельность и инициативу, стараются быть с ним на равных.
- У детей, воспитывающихся в таких семьях, хорошо развиты коммуникативные способности, они проявляют ответственность, любознательность, самостоятельность.

Типы семей

□ 2 тип «Индифферентные семьи».

- родители проявляют к своему ребенку безразличие в отношении его уровня развития,
- мало эмоциональны во взаимодействии с ним,
- игнорируют интересы ребенка.
- Отсюда возникают трудности у детей в процессе его личностного развития(недостаточно развиты: самостоятельность, самоконтроль, самоорганизация, ответственность).
- Дети часто отвлекаются, не могут сосредоточиться на решении задания; проявляют мало инициативы, тяготеют к шаблонным действиям и решениям, имеют затруднения в общении со взрослыми и сверстниками.

Типы семей

□ 3 тип «Проблемные семьи»

- Родители считают интересы, увлечения, мысли и чувства ребенка несерьезными и игнорируют их, не верят в его будущее, низко оценивают его способности и завышают требования к нему.
- В общении с ребенком ведут себя слишком авторитарно, требуют безоговорочного послушания.
- У детей возникают проблемы (недостаточно развиваются: инициативность, познавательная активность, умение самостоятельно решать поставленные задачи, отсутствует самоконтроль, самоорганизация, ответственность; возникают проблемы в общении со взрослыми и сверстниками).

Проблемы взаимодействия семьи и детского сада

- пассивность родителей, безразличное отношение к своему ребенку,
- чрезмерная занятость родителей,
- недоверие родителей к педагогам, нежелание идти на контакт,
- агрессивное восприятие информации, идущей от воспитателя,
- недостаток времени у воспитателей для полноценного взаимодействия с семьей,

...

Задачи работы по взаимодействию ДОУ с семьями воспитанников

- Работать над обогащением Среды социального развития ребенка путем:
- Повышения активности и ответственности родителей и педагогов в решении задач социального развития;
- Вовлечение в образовательное пространство детского сада потенциальных субъектов социального развития;
- Повышение уровня компетенции родителей.
- Способствовать активному вовлечению семей воспитанников в образовательное пространство детского сада и привлечению их к сотрудничеству в вопросах развития детей.
- Установить партнёрские отношения с семьёй каждого воспитанника;
- Объединить усилия для развития и воспитания детей;
- Создать атмосферу взаимопонимания, общности интересов, эмоциональной взаимоподдержки;
- Активизировать и обогащать воспитательные умения родителей;



Принципы работы по взаимодействию дошкольного учреждения с семьёй

- Доброжелательный стиль общения педагогов с родителями. В общении воспитателя с родителями неуместны категоричность, требовательный тон.
- Индивидуальный подход. Воспитатель, общаясь с родителями, должен чувствовать ситуацию, настроение мамы или папы.
- Сотрудничество, а не наставничество. Создание атмосферы взаимопомощи и поддержки семьи в сложных педагогических ситуациях, демонстрация заинтересованности коллектива ДОО разобраться в проблемах семьи и искреннее желание помочь.
- Готовимся серьёзно. Любое, даже самое небольшое мероприятие по работе с родителями необходимо тщательно и серьёзно готовить.
- Динамичность. Детский сад должен находиться в режиме развития, а не функционирования. В зависимости от этого должны меняться формы и направления работы детского сада с семьёй.



Этапы построения работы по взаимодействию ДОУ и семьи



Формы взаимодействия ДОУ и семьи (традиционные и нетрадиционные)

Формы взаимодействия ДОУ с семьёй

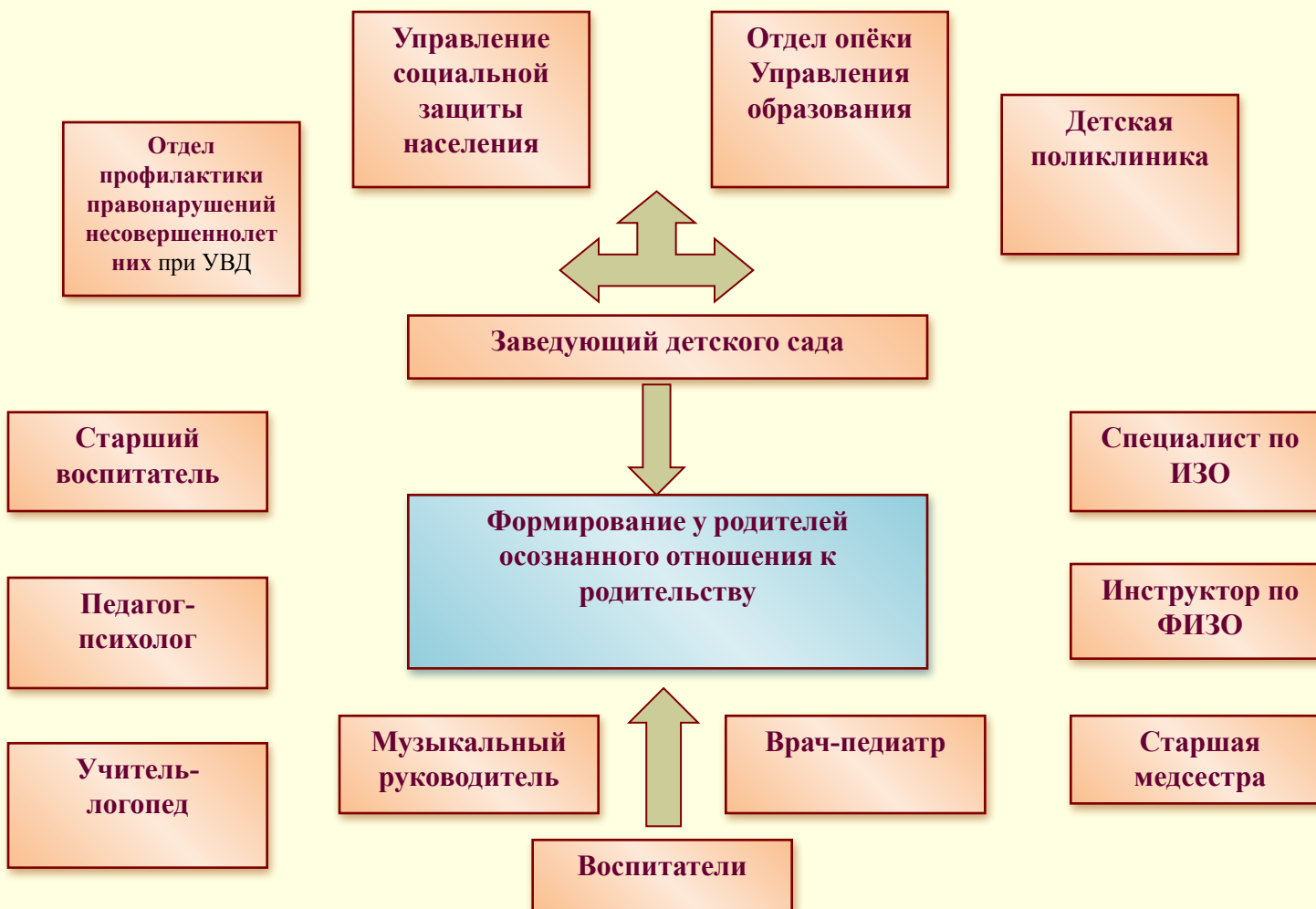
Формы общения
-родительские собрания;
-консультации;
-индивидуальные беседы;
-оформление информационных стендов;
-открытые-совместная образовательная деятельность Взрослого и детей

Анкетирование родителей
-вновь поступающих детей;
-выявление социального заказа;
-выявление проблем, трудностей у родителей в воспитании детей

**Ящик доверия
и
книга
ОТЗЫВОВ**

Эмоционально-насыщенные формы общения
-праздники;
-развлечения;
-досуги;
-совместные мероприятия

Модель развивающего взаимодействия ДОУ и семьи



Структура взаимодействия педагога с родителями

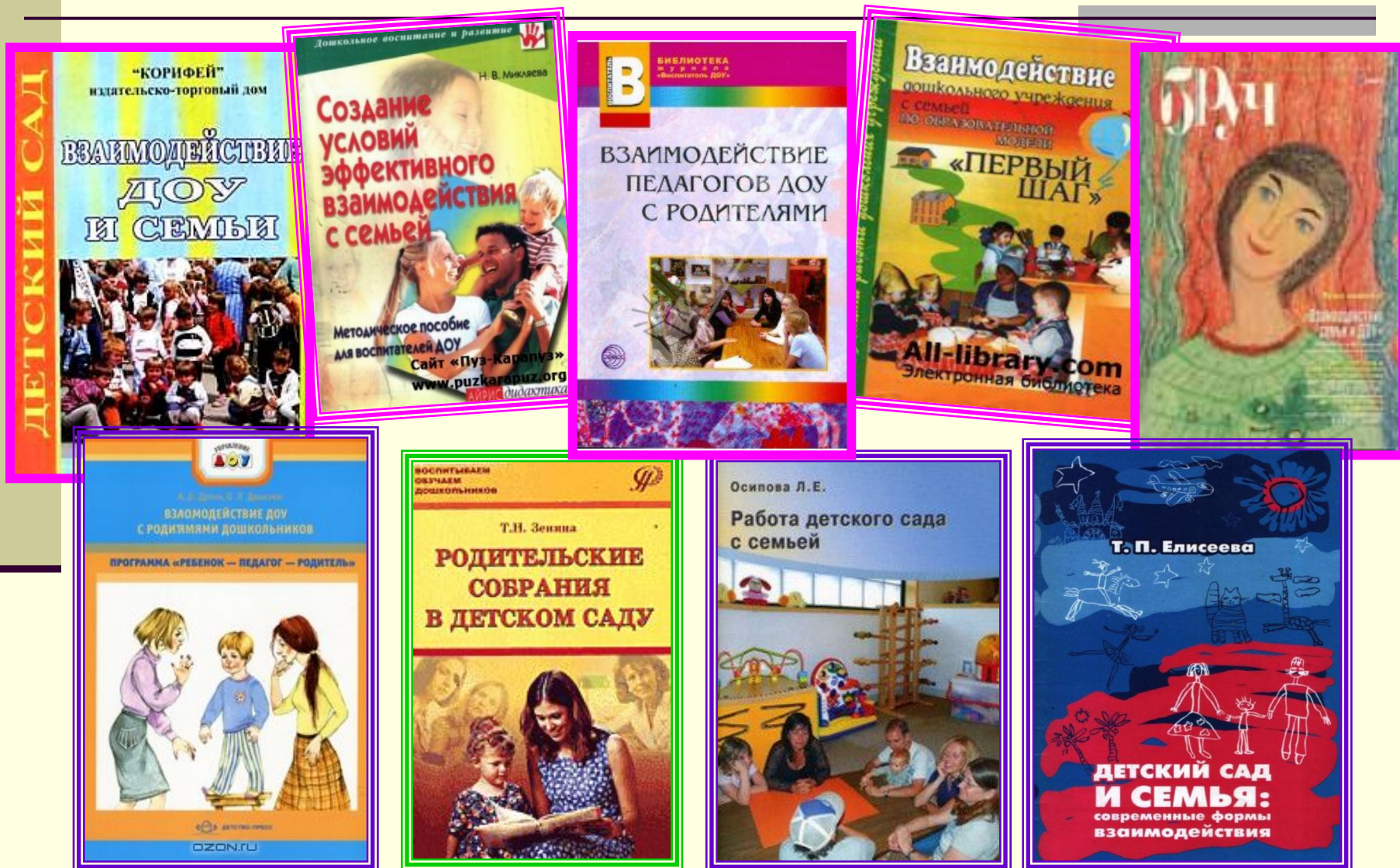
(В.А. Петровский)

- Трансляция родителям положительного образа ребенка.
- Трансляция родителям знаний, которые не могли быть получены ими в семье и могут оказаться неожиданными и интересными.
- Ознакомление педагога с проблемами семьи в воспитании ребенка. На этом этапе педагог поддерживает диалог с родителями, где активная роль принадлежит родителю (после достигнутого доверительного отношения родителей к педагогам).
- Совместное изучение личности ребенка, формирование общей программы воспитания.

Оформление информационных стендов и уголков для родителей в ДОУ



Научная и методическая литература для работы ДОУ с семьёй



Физкультурное развлечение с детьми и их родителями «Здоровье детей в наших руках»



