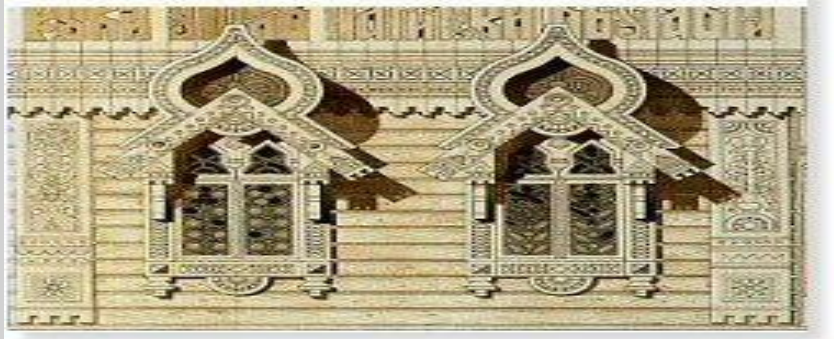


Художественная обработка древесины

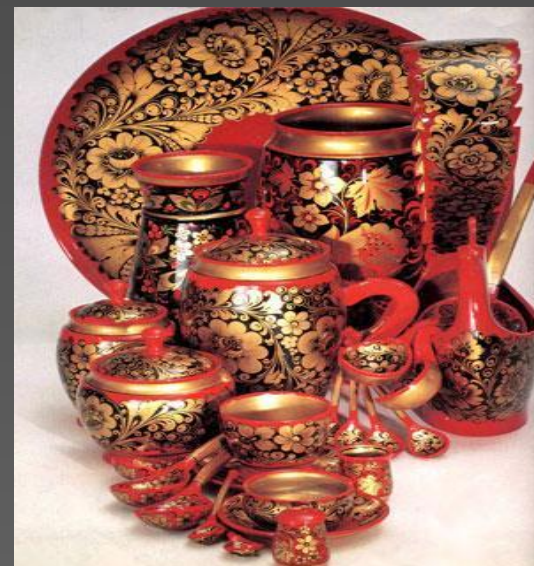
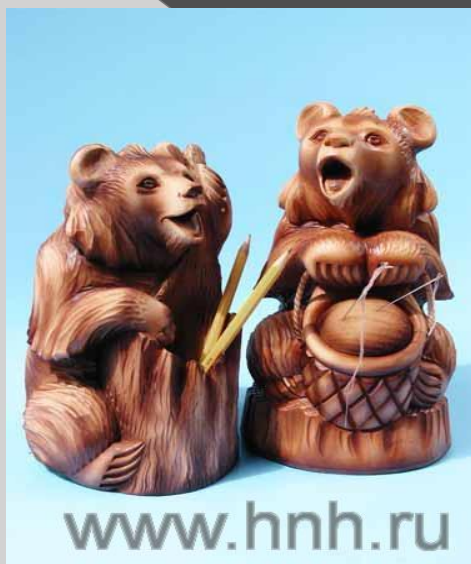
ХУДОЖЕСТВЕННАЯ ОБРАБОТКА ДРЕВЕСИНЫ

Это – древнейшее ремесло.

В деревянном зодчестве человек находил пользу и красоту, украшал жилище резными деревянными изделиями, а дом декоративной резьбой.



Изготавливал игрушки, деревянную посуду и сувениры.



Широкое применение получило производство **деревянной резной и точеной посуды**, которую пропитывали олифой, украшали серебром и золотом и расписывали масляными красками (знаменитая хохломская роспись).



РЕЗЬБА ПО ДЕРЕВУ

Особое место в художественной обработке изделий из древесины получила ручная резьба по дереву.

Резьба по дереву — это вид декоративно-прикладного искусства, которая является одним из видов художественной обработки дерева наряду с выпиливанием и токарным делом.

Существует много видов резьбы. Среди них наибольшее распространение получили:

- плосковыемчатая;
- геометрическая;
- прорезная.

I. ПЛОСКОВЫЕ ПЛОСКОПЛОСКОЕ РЕЗЬБА

Характерна тем, что её основой служит плоский фон, а элементы резьбы углубляются в него, то есть нижний уровень резных элементов лежит ниже уровня фона.



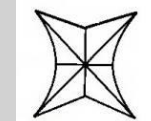
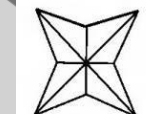
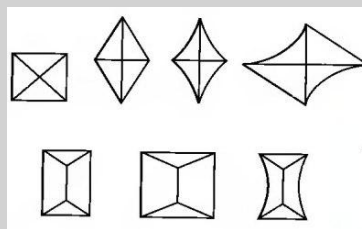
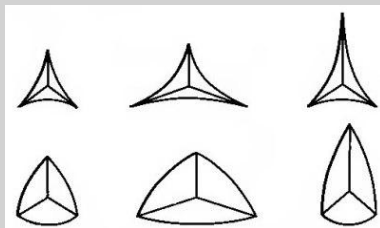
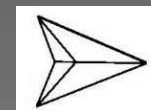
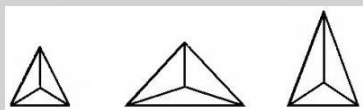
Выделяют несколько подвидов такой резьбы:

II. ГЕОМЕТРИЧЕСКАЯ РЕЗЬБА

Также является разновидностью плосковыемчатой резьбы.

Это один из самых древних и распространенных видов резьбы по дереву. Из-за простоты выполнения, во второй половине XVII века в России, она получила наиболее широкое применение. Ее выполняют в виде различных выемок, образующих на плоскости геометрический орнамент, отсюда и её название «геометрическая».

Основным элементом геометрической выемчатой резьбы является: *трехгранник* с прямыми, вогнутыми или выпуклыми сторонами, грани которого образуют пирамиду, опрокинутую вершиной вниз; отсюда и название – *трехгранно-выемчатая* резьба, а также *двухгранные*, *четырёхгранные* и *многогранные* выемки с прямыми и изогнутыми сторонами.



III. ПРОРЕЗНАЯ РЕЗЬБА

С середины XIX века одной из самых распространенных традиций на Руси, была традиция украшать деревянные дома резьбой. Карнизы, оконные и дверные наличники, ставни в деревянных домах любого достатка, покоряли филигранной вязью ручной работы, причудливо сплетавшейся в такие удивительные узоры, что трудно даже вообразить, что они действительно созданы руками человека. До сих пор сохранились и дошли до нас отдельные образцы резьбы по дереву, напоминающей кружевные сплетения.



Современные мастера талантливо продолжают традиции предков. Широко применяя при отделке строений ажурное выпиливание из тонких досок (коньки, карнизы, затейливые наличники на окнах и дверях и т.д.).

Прорезная или Пропильная (сквозная ажурная) **резьба** - вид декоративной обработки древесины, при котором намеченные на плоской поверхности узоры выпиливаются с помощью лобзика или выкрутной пилы. В пропильной резьбе декоративность достигается ажурной сеткой.



Красивы узоры пропильных деревянных полос, украшающих фасады домов. Завитки сквозного растительного или геометрического орнамента прекрасно смотрятся на фоне стены.

Пропильная резьба – является наиболее простой. Эта работа не требует больших материальных затрат, а по простоте и легкости исполнения является наиболее доступным ремеслом для любого школьника.

Много красивых изделий можно изготовить из фанеры и украсить их пропильной резьбой: мебель, кухонные принадлежности, подсвечники, полочки, шкатулки и т.д.



Прорезная резьба - в ней чаще всего используется плоский орнамент, где сквозные участки прорезаются стамесками и резцами.



ПРИЕМЫ РАБОТЫ

- При работе лобзиком необходимо сидеть так, чтобы правое плечо находилось против треугольного выреза в выпиловочном столе, а чтобы выбрать правильное положение тела при выпиливании, столик должен располагаться на высоте середины плеча.
- Фанеру прижимают левой рукой к выпиловочному столику так, чтобы большой палец с указательным образовывал прямой угол, в котором производится движение пилки при пилении.
- При выпиливании лобзик необходимо держать на одном месте, а фанеру с рисунком надвигать левой рукой на пилку, то есть «пилить на месте», при этом добивайтесь такого положения, чтобы линия пропиливания шла строго по линии (контуру) рисунка.
- При поворотах движение лобзика должно быть частым и коротким особенно при обратном пропиле в узких проемах внутреннего контура и острых углах, не спеша, поворачивают фанеру, а не лобзик.
- Для получения четкого пропиливания рисунка и увеличения скорости выполнения работ движение пилки должно производиться на всю ее длину.
- При заедании пилки в детали, нужно слегка повернуть пилку в сторону и устранить задержку, или же освободить верхний конец пилки и извлечь ее из пропила.



ТЕХНИКА БЕЗОПАСНОСТИ :

- Пользоваться только исправным инструментом.
- Проверить надежность и правильность закрепления пилочки.
- Надежно закрепите выпилочный столик к верстаку.
- При пилении нельзя наклонять пилку в стороны.
- Не делать резких движений лобзиком при выпиливании и не давить на пилочку.
- Не наклоняться низко над заготовкой.
- Не отвлекайтесь во время работы, следите за правилами техники безопасности.