

ФГБОУ ВПО «Чувашский государственный педагогический университет им. И.Я.Яковлева.

# Школьная система специального образования



*Выполнила: учитель чувашского языка  
КС(К)ОУ «Цивильская специальная(коррекционная)  
школа-интернат.№2»  
Николаева Наталия Алексеевна.*



# Добро пожаловать!!

*В дорогу, девчонки, в дорогу, мальчишки!*

*По лесенке знаний шагайте смелей.*

*Чудесные встречи и добрые книжки*

*Ступеньками будут на ней.*





## *Виды специальных школ.*

*В настоящее время  
существует **восемь** основных  
видов специальных школ  
для детей с различными  
нарушениями развития.*

- специальное (коррекционное) образовательное учреждение I вида (школа-интернат для глухих детей);





## **Ступени общего образования школы I вида.**

*Специальная школа I вида, где обучаются глухие дети, ведет образовательный процесс в соответствии с уровнем общеобразовательных программ трех ступеней общего образования:*

***1-я ступень** - начальное общее образование (в течение 5-6 лет или 6-7 лет - в случае обучения в подготовительном классе);*

***2-я ступень** - основное общее образование (в течение 5-6 лет);*

***3-я ступень** - полное среднее общее образование (2 года, как правило, в структуре вечерней школы).*

*Для детей, не получивших полной дошкольной подготовки, организуется подготовительный класс. В первый класс принимаются дети с 7 лет.*



*Вся учебная деятельность пронизана работой по формированию и развитию словесной устной и письменной речи, общения, умения воспринимать и понимать речь окружающих на слухозрительной основе. Дети учатся использовать остатки слуха для восприятия речи на слух и слухозрительно с использованием звукоусиливающей аппаратуры.*

*С этой целью регулярно проводятся групповые и индивидуальные занятия по развитию слухового восприятия и формированию произносительной стороны устной речи.*

*В школах, работающих на билингвистической основе, осуществляется равноправное обучение языку словесной и языку жестовой речи, но учебный процесс ведется на языке жестовой речи.*

*В составе специальной школы I вида организуются классы для глухих детей со сложной структурой дефекта (умственной отсталостью, трудностями в обучении, слабовидящих и др.).*

*Количество детей в классе (группе) не более 6 человек, в классах для детей со сложной структурой дефекта до 5 человек.*



- специальное (коррекционное) образовательное учреждение **II вида** (школа-интернат для слабослышащих и позднооглохших детей);





*Специальная школа II вида, где обучаются слабослышащие (имеющие частичную потерю слуха и различную степень недоразвития речи) и позднооглохшие дети (оглохшие в дошкольном или школьном возрасте, но сохранившие самостоятельную речь), имеет два отделения:  
первое отделение - для детей с легким недоразвитием речи, связанным с нарушением слуха;  
второе отделение - для детей с глубоким недоразвитием речи, причиной которого является нарушение слуха.*

*Если в процессе обучения возникает необходимость перевода ребенка из одного отделения в другое (ребенку трудно в первом отделении или, наоборот, ребенок во втором отделении достигает такого уровня общего и речевого развития, которое позволяет ему учиться в первом отделении), то с согласия родителей и по рекомендации ПМПК происходит такой переход.*

*В первый класс в любое из отделений принимаются дети, достигшие семилетнего возраста, если они посещали детский сад. Для детей, которые по какой-либо причине не имеют соответствующей дошкольной подготовки, во втором отделении организуется подготовительный класс.*

*Наполняемость класса (группы) в первом отделении до 10 человек, во втором отделении до 8 человек.*





*В специальной школе II вида образовательный процесс осуществляется в соответствии с уровнями общеобразовательных программ трех ступеней общего образования:*

***1-я ступень** - начальное общее образование (в первом отделении 4-5 лет, во втором отделении 5-6 или 6-7 лет);*

***2-я ступень** - основное общее образование (6 лет в первом и во втором отделениях);*

***3-я ступень** - среднее (полное) общее образование (2 года в первом и во втором отделениях).*

*Развитие слухового и слухозрительного восприятия, формирование и коррекция произносительной стороны речи проводятся на специально организованных индивидуальных и групповых занятиях с использованием звукоусиливающей аппаратуры коллективного пользования и индивидуальных слуховых аппаратов.*

*Развитие слухового восприятия и автоматизация навыков произношения продолжаются на занятиях фонетической ритмикой и в различных видах деятельности, связанных с музыкой.*



■ специальное (коррекционное)  
образовательное учреждение **III вида** (школа-  
интернат для незрячих детей);





*Специальные школы III и IV видов предназначены для образования незрячих (III вид), слабовидящих и поздноослепших (IV вид) детей. Вследствие незначительного числа таких школ при необходимости может быть организовано совместное (в одном учреждении) обучение незрячих и слабовидящих детей, а также детей с косоглазием и амблиопией.*

*В специальную школу III вида принимаются незрячие дети, а также дети с остаточным зрением (0,04 и ниже) и более высокой остротой зрения (0,08) при наличии сложных сочетаний нарушений зрительных функций, с прогрессирующими глазными заболеваниями, ведущими к слепоте.*

*В первый класс специальной школы III вида принимают детей 6-7 лет, а иногда и 8-9 лет. Наполняемость класса (группы) может быть до 8 человек. Общий срок обучения в школе III вида 12 лет, за который ученики получают среднее (полное) общее образование.*

· специальное (коррекционное) образовательное учреждение **IV вида** (школа-интернат для слабовидящих детей);





*В специальную школу IV вида принимаются слабовидящие дети с остротой зрения от 0,05 до 0,4 на лучше видящем глазу с переносимой коррекцией. При этом учитывается состояние других зрительных функций (поле зрения, острота зрения вблизи), форма и течение патологического процесса. В эту школу могут быть приняты дети и с более высокой остротой зрения при прогрессирующих или часто рецидивирующих заболеваниях зрения, при наличии астенических явлений, возникающих при чтении и письме на близком расстоянии.*

*В эту же школу принимаются дети с косоглазием и амблиопией, имеющие более высокую остроту зрения (свыше 0,4).*

*В первый класс школы IV вида принимаются дети 6-7 лет. В классе (группе) может быть до 12 человек. За 12 лет обучения в школе дети получают среднее (полное) общее образование.*



- специальное (коррекционное) образовательное учреждение **V вида** (школа-интернат для детей с тяжелыми нарушениями речи);



*Специальная школа V вида предназначена для образования детей с тяжелыми нарушениями речи и может иметь в своем составе одно или два отделения.*

***В первом отделении** обучаются дети, имеющие общее недоразвитие речи тяжелой степени (алалия, дизартрия, ринолалия, афазия), а также дети, имеющие общее недоразвитие речи, сопровождающееся заиканием.*

***Во втором отделении** учатся дети с тяжелой формой заикания при нормально развитой речи.*


*Внутри первого и второго отделений с учетом уровня речевого развития детей могут создаваться классы (группы), включающие воспитанников с однородными нарушениями речи.*

*Если речевое нарушение устранено, ребенок может на основании заключения ПМПК и с согласия родителей перейти в обычную школу.*

*В первый класс принимаются дети 7-9 лет, в подготовительный - 6-7 лет. За 10-11 лет обучения в школе V вида ребенок может получить основное общее образование.*

*Специальная логопедическая и педагогическая помощь оказывается ребенку в процессе обучения и воспитания, на всех уроках и во внеклассное время. В школе предусмотрен специальный речевой режим.*






· специальное (коррекционное) образовательное учреждение **VI вида** (школа-интернат для детей с нарушениями опорно-двигательного аппарата);







*Специальная школа VI вида предназначена для образования детей с нарушениями опорно-двигательного аппарата (двигательные нарушения, имеющие разные причины и разную степень выраженности, детский церебральный паралич, врожденные и приобретенные деформации опорно-двигательного аппарата, вялые параличи верхних и нижних конечностей, парезы и парапарезы нижних и верхних конечностей).*

*Школа VI вида осуществляет образовательный процесс в соответствии с уровнями общеобразовательных программ трех ступеней общего образования:*

*1-я ступень - начальное общее образование (4-5 лет);*

*2-я ступень - основное общее образование (6 лет);*

*3-я ступень - среднее (полное) общее образование (2 года).*

*В первый класс (группу) принимают детей с 7 лет, однако допускается прием детей и старше этого возраста на 1-2 года. Для детей, не посещавших детский сад, открыт подготовительный класс.*

*Количество детей в классе (группе) не более 10 человек.*

*В школе VI вида установлен специальный двигательный режим.*

*Образование осуществляется в единстве с комплексной коррекционной работой, охватывающей двигательную сферу ребенка, его речь и познавательную деятельность в целом.*



специальное (коррекционное) образовательное учреждение **VII вида** (школа или школа-интернат для детей с трудностями в обучении - задержкой психического развития);



[babyblog.ru/user/Ninon\\_svp](http://babyblog.ru/user/Ninon_svp)



*Специальная школа VII вида предназначена для детей, испытывающих стойкие затруднения в обучении, имеющих задержку психического развития (ЗПР).*

*Образовательный процесс в этой школе осуществляется в соответствии с уровнями общеобразовательных программ двух ступеней общего образования:*

*1-я ступень - начальное общее образование (3-5 лет)*

*2-я ступень - основное общее образование (5 лет).*

*Дети принимаются в школу VII вида только в подготовительный, первый и второй классы, в третий класс - в виде исключения. Те, кто начал учиться в обычной школе с 7 лет, принимаются во второй класс школы VII вида, а начавшие учиться в обычном образовательном учреждении с 6 лет могут быть приняты в первый класс школы VII вида.*

*Дети, не имевшие никакой дошкольной подготовки, могут быть приняты в возрасте 7 лет в первый класс школы VII вида, а в возрасте 6 лет - в подготовительный класс.*

*Количество детей в классе (группе) не более 12 человек.*

*У обучающихся в школе VII вида сохраняется возможность перехода в обычную школу по мере коррекции отклонений в развитии, устранения пробелов в знаниях после получения начального общего образования.*

*При необходимости уточнения диагноза ребенок может обучаться в школе VII вида в течение года.*

*Специальную педагогическую помощь дети получают на индивидуальных и групповых коррекционных занятиях, а также на логопедических занятиях.*

· специальное (коррекционное) образовательное учреждение **VIII вида** (школа или школа-интернат для детей с умственной отсталостью).





*Специальная школа VIII вида обеспечивает специальное образование для детей с интеллектуальным недоразвитием. Обучение в этой школе не является цензовым, имея качественно иное содержание. Основное внимание уделяется социальной адаптации и профессионально-трудовой подготовке при освоении учениками Доступного им объема содержания образования по общеобразовательным предметам.*

*В школу VIII вида ребенок может быть принят в первый или подготовительный класс в возрасте 7-8 лет. Подготовительный класс позволяет не только лучше подготовить ребенка к школе, но и дает возможность уточнения диагноза в ходе образовательного процесса и психолого-педагогического изучения возможностей ребенка.*

*Количество учеников в подготовительном классе не превышает 6-8 человек, а в остальных классах - не более 12.*



*Сроки обучения в школе VIII вида могут быть 8 лет, 9 лет, 9 лет с классом профессиональной подготовки, 10 лет с классом профессиональной подготовки. Эти сроки обучения могут быть увеличены на 1 год за счет открытия подготовительного класса.*

*Если школа имеет необходимую материальную базу, то в ней могут быть открыты классы (группы) с углубленной трудовой подготовкой. В такие классы переходят учащиеся, окончившие восьмой (девятый) класс. Окончившие класс с углубленной трудовой подготовкой и успешно сдавшие квалификационный экзамен получают документ о присвоении соответствующего квалификационного разряда.*

*В школах VIII вида могут создаваться и функционировать классы для детей с глубокой умственной отсталостью. Число детей в таком классе не должно превышать 5-6 человек.*

*Дети могут быть направлены в подготовительный (диагностический) класс. В течение учебного года предварительный диагноз уточняется, и в зависимости от этого на следующий год ребенок может быть либо направлен в класс для детей с тяжелыми формами нарушения интеллекта, либо в обычный класс школы VIII вида.*



*Комплектование классов для детей с тяжелой формой интеллектуального недоразвития проводится по трем уровням:*

*1-й уровень - в возрасте с 6 до 9 лет;*

*2-й уровень - с 9 до 12 лет;*

*3-й уровень - с 13 до 18 лет.*

*В такие классы могут быть направлены дети в возрасте до 12 лет пребывания их в системе школьного обучения до 18 лет. Отчисление из школы происходит в соответствии с рекомендациями ПМПК и по согласованию с родителями.*

*В такие классы не принимаются дети с психопатоподобным поведением, эпилепсией и другими психическими заболеваниями, требующими активного лечения. Эти дети могут посещать консультативные группы вместе с родителями.*

*Режим работы класса (группы) устанавливается по договоренности с родителями. Процесс обучения осуществляется в режиме прохождения каждым воспитанником индивидуального образовательного маршрута, определяемого специалистами в соответствии с психофизическими возможностями того или иного ребенка.*



*В случае, если ребенок не в состоянии посещать специальное (коррекционное) образовательное учреждение, организуется его обучение в домашних условиях. Организация такого обучения определяется постановлением Правительства Российской Федерации «Об утверждении порядка воспитания и обучения детей-инвалидов на дому и в негосударственных образовательных учреждениях» от 18 июля 1996 г. № 861. В последнее время стали создаваться школы надомного обучения, персонал которых, состоящий из квалифицированных специалистов-дефектологов, психологов, работает с детьми как в домашних условиях, так и в условиях частичного пребывания таких детей в школе надомного обучения. В условиях групповой работы, взаимодействия и общения с другими детьми ребенок осваивает социальные навыки, приучается к обучению в условиях группы, коллектива.*

*Право на обучение в домашних условиях получают дети, заболевания или отклонения в развитии у которых соответствуют указанным в установленном Министерством здравоохранения РФ специальном перечне. Основанием для организации надомного обучения является медицинское заключение лечебно-профилактического учреждения.*





*К оказанию помощи в обучении детей на дому подключаются школа или дошкольное образовательное учреждение, находящееся поблизости. На период обучения ребенку предоставляется возможность бесплатного пользования учебниками, фондом библиотеки школы. Педагоги и психологи школы оказывают консультативную и методическую помощь родителям в освоении ребенком общеобразовательных программ.*

*Школа обеспечивает промежуточную и итоговую аттестацию ребенка и выдает документ о соответствующем уровне образования. В аттестации принимают участие и педагоги-дефектологи, привлекаемые дополнительно для ведения коррекционной работы.*



*Деятельность таких учреждений регламентируется постановлением Правительства Российской Федерации от 12 марта 1997г. № 288 «Об утверждении Типового положения о специальном (коррекционном) образовательном учреждении для обучающихся, воспитанников с отклонениями в развитии», а также письмом Министерства образования РФ «О специфике деятельности специальных (коррекционных) образовательных учреждений I-VIII видов». В соответствии с этими документами во всех специальных (коррекционных) образовательных учреждениях реализуются специальные образовательные стандарты.*





*Образовательное учреждение самостоятельно, на основе специального образовательного стандарта, разрабатывает и реализует учебный план и образовательные программы, исходя из особенностей психофизического развития и индивидуальных возможностей детей. Специальное (коррекционное) образовательное учреждение может быть учреждено федеральными органами исполнительной власти (Министерством образования РФ), органами исполнительной власти субъектов Российской Федерации (управлением, комитетом, министерством) образования области, края, республики) и органами местного (муниципального) самоуправления. Специальное (коррекционное) образовательное учреждение может быть негосударственным.*

*В последние годы создаются специальные образовательные учреждения и для других категорий детей с ограниченными возможностями здоровья и жизнедеятельности: с аутистическими чертами личности, с синдромом Дауна.*



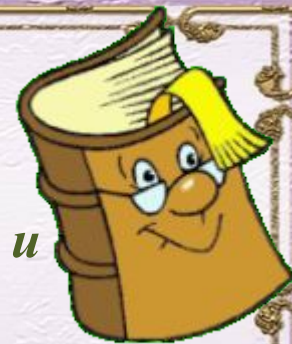
*Имеются также санаторные (лесные) школы для хронически болеющих и ослабленных детей.*



*Выпускники специальных (коррекционных) образовательных учреждений (за исключением школы VIII вида) получают цензовое образование (т.е. соответствующее уровням образования массовой общеобразовательной школы: например, основное общее образование, общее среднее образование). Им выдается документ государственного образца, подтверждающий полученный уровень образования или свидетельство об окончании специального (коррекционного) образовательного учреждения.*



*В специальную школу ребенка направляют органы управления образованием только с согласия родителей и заключению (рекомендации) психолого-медико-педагогической комиссии. Также с согласия родителей и на основании заключения ПМПК ребенок может быть переведен внутри специальной школы в класс для детей с умственной отсталостью только после первого года обучения в ней.*



*В специальной школе может быть создан класс (или группа) для детей со сложной структурой дефекта по мере выявления таких детей в ходе психолого-медико-педагогического наблюдения в условиях образовательного процесса.*



*Помимо этого в специальной школе любого вида могут быть открыты классы для детей с выраженными нарушениями в умственном развитии и сопутствующими им другими нарушениями. Решение об открытии такого класса принимает педагогический совет специальной школы при наличии необходимых условий, специально подготовленных кадров. Главные задачи таких классов - обеспечение элементарного начального образования, создание максимально благоприятных условий для развития личности ребенка, получения им допрофессиональной или элементарной трудовой и социально-бытовой подготовки с учетом его индивидуальных возможностей.*



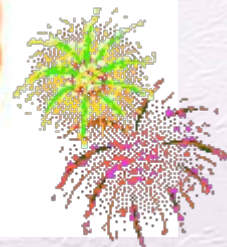
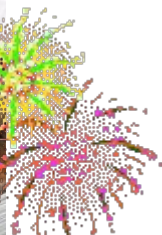
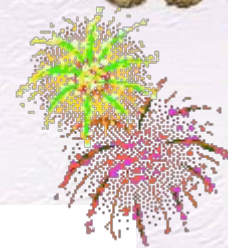
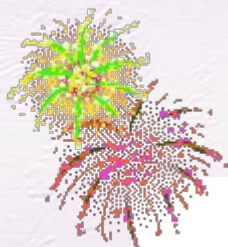
*Ученик специальной школы может быть переведен для обучения в обычную общеобразовательную школу органами управления образованием с согласия родителей (или лиц, их заменяющих) и на основании заключения ПМПК, а также в случае, если в общеобразовательной школе имеются необходимые условия для интегрированного обучения.*



*Помимо образования специальная школа обеспечивает детям с ограниченными возможностями здоровья и жизнедеятельности медицинское и психологическое сопровождение, для чего в штате специальной школы имеются соответствующие специалисты. Они работают в тесном взаимодействии с педагогическим персоналом, осуществляя диагностическую деятельность, психокоррекционные и психотерапевтические мероприятия, поддерживая в специальной школе охранительный режим, участвуя в профконсультировании. При необходимости дети получают медикаментозное и физиотерапевтическое лечение, массаж, закаливающие процедуры, посещают занятия лечебной физкультурой.*



*Спасибо за внимание.*



# Интернет – ресурсы:

[http://img-fotki.yandex.ru/get/6202/28257045.955/0\\_82f38\\_c3c8d96f\\_XL.png](http://img-fotki.yandex.ru/get/6202/28257045.955/0_82f38_c3c8d96f_XL.png)

*свиток*

[http://img-fotki.yandex.ru/get/4706/28257045.5ec/0\\_6f5cf\\_5329c14\\_XL.png](http://img-fotki.yandex.ru/get/4706/28257045.5ec/0_6f5cf_5329c14_XL.png)

*фон*

[http://24.media.tumblr.com/tumblr\\_lce2h9bo3s1qc05pbo1\\_500.jpg](http://24.media.tumblr.com/tumblr_lce2h9bo3s1qc05pbo1_500.jpg)

*чернильница*

[http://www.gasi.archives21.ru/pics/baneri/%D0%E0%E4%E8%20%E6%E8%E7%ED%E8%20%ED%E0%20%E7%E5%EC%EB%E5/CD\\_kalend/images/%C2%EE%F1%EF%EE%EC%E8%ED%E0%ED%E8%E50.jpg](http://www.gasi.archives21.ru/pics/baneri/%D0%E0%E4%E8%20%E6%E8%E7%ED%E8%20%ED%E0%20%E7%E5%EC%EB%E5/CD_kalend/images/%C2%EE%F1%EF%EE%EC%E8%ED%E0%ED%E8%E50.jpg)

*перо*

[http://img-fotki.yandex.ru/get/4703/66124276.3c/0\\_69b95\\_7caac33a\\_L.png](http://img-fotki.yandex.ru/get/4703/66124276.3c/0_69b95_7caac33a_L.png)

*книга*

<http://s3.uploads.ru/5o8gm.png>

*рамка*