

*Презентация по русской
литературе
тема : Скандинавская мифология*

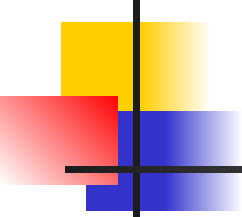


автор : Богачева Юлия 6 класс

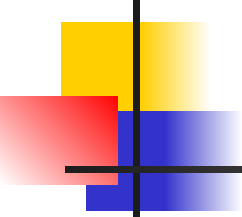
Происхождение мифологии

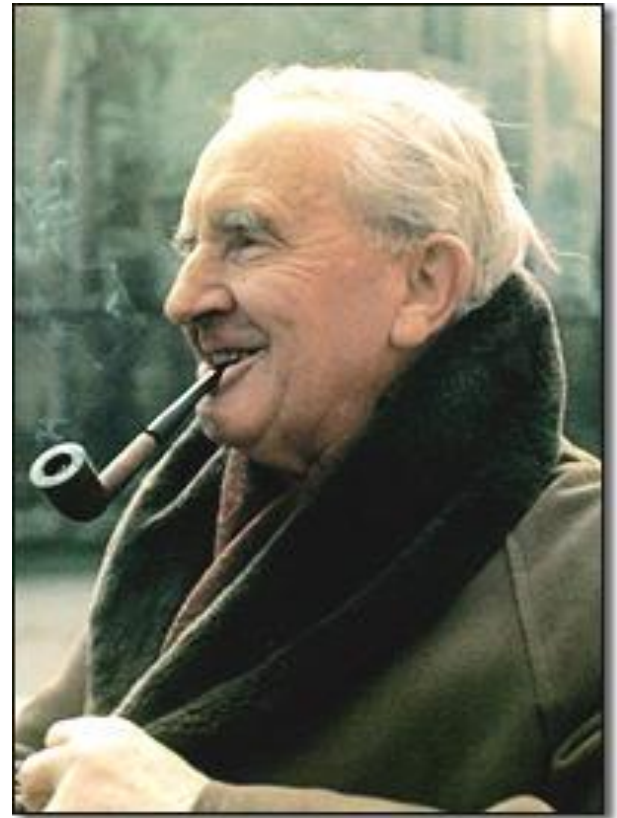
- **Германо-скандинавская мифология**— мифология германских племён (англов, саксов, данов и др.), формировалась с **V в. до н. э. до** принятия христианства. Основным источником сведений о ней являются тексты "**Старшей Эдды**" (поэтический сборник мифов Скандинавии), а также "**Младшей Эдды**" (произведение средневекового исландского писателя **Снорри Стурлусона**).
- **Песни Эдды** расположены в определенном порядке: сначала песни о богах, а затем о героях.



- 
- **Скандинавская мифология**- это, прежде всего мифология викингов, воинов, военных вождей.
 - На протяжении веков она создавалась именно ими и носила, в основном, характер **воинственный**.
 - Военные походы были одним из основных источников пополнения богатства и процветания страны. Климатические условия не позволяли скандинавам в полной мере заниматься земледелием и скотоводством.
 - Поэтому боги у них делились, в основном, на две большие группы: **покровители войны, сражений и покровители плодородия.**

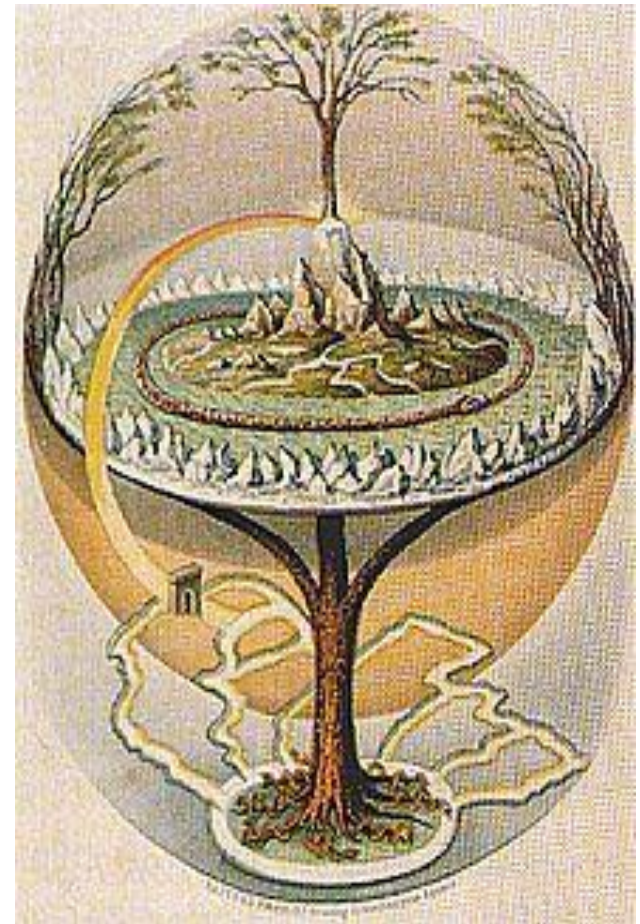


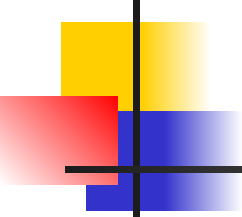
- 
- Скандинавская мифология и эпос оказали огромное влияние на европейскую культуру и философию.
 - Персонажи скандинавской мифологии весьма распространены мировой литературе и кинематографе.
 - Немало этому способствовали работы и творчество **Джона Толкиена**.



Происхождение и устройство мира

- Представления об устройстве мира у древних скандинавов были весьма непросты.
- По их поверьям, вселенная делилась на **девять миров**.
- Центром всех миров был **ясень Иггдрасиль**. Проросло дерево из нижних миров, ствол поддерживает **Миддгард**, где живут люди. Один корень древа у богов на небе, другой у великанов, третий - в подземном мире.
- Под тем корнем, что в стране великанов, бьет ключ, и всякий, кто попьет из него, обретает знание и мудрость. В подземном источнике, ядовитом, живет **змей Нидхёг**, который грызет ствол древа, мечтая погубить богов и людей.
- Хоть это дерево ясень, на нем цветут всевозможные цветы, зреют плоды, а в ветвях его живут звери и птицы.



- 
-
- Как уже упоминалось выше, **Иггдрасиль** соединял небо, землю и подземный мир.
 - На верхушке дерева находится **дворец богов Асгард**.
 - Там же, на верху, находится **Вальгалла** – чертог мертвых воинов. В его просторных залах живут храбрые воины, павшие на поле боя. Здесь они едят мясо огромного вепря и пьют молоко козы **Гейдрун**. А в промежутках между пирами, воины бьются, чтобы не потерять форму.
 - На пирах им прислуживают **Валькирии** – девы войны.
 - В подземном мире мёртвых правит **великанша Хель** со своим братом, **волком Ферниром**. В эту страну отправлялись души тех, кто умер от старости или болезни. Праведные люди попадали в отдельные чертоги, созданные из красного золота. На мёртвых берегах стоит огромный и ужасный дворец свитый из змей, там находятся грешники.
 - В этом царстве жили также девы – **норны**, определявшие при рождении судьбу человека. Звали их **Урд, Верданди и Скульд**.

Пантеон скандинавских богов.

- Основная группа скандинавских богов называется **Асы**, и возглавляет ее **Один**. К Асам относится порядка тридцати богов.
- Другая группа называется **Ваны**, в основном это боги плодородия. Существует также пантеон низших божеств.
- **Один** – верховный бог скандинавской мифологии.
- Атрибут **Одина** – **Гунгнир** – копье, не знающее промаха, символ его военной мощи.
- У него также был восьминогий конь **Слейпнир** – символ мудрости и магического знания.



Локи

- *Локи* – один из Асов, бог с причудливым, необычным характером. Локи высок ростом и красив.
- Он – самый оригинальный и популярный герой скандинавского эпоса, оставивший память о себе в самых различных жанрах фольклора, вплоть до пословиц и поговорок.
- Это бог лжи и сеятель раздоров. Главное в характере Локи – хитрость, коварство, изворотливость, ум и чувство юмора.



Тор

- *Тор* в скандинавской мифологии – бог грома, бури, молнии, грозы.
- Первоначально был верховным божеством.
- Тор защищает богов и людей от великанов и иных злых сил.
- Неотъемлемый атрибут Тора – **МОЛОТ**, изготовленный карликами. Этого оружия боятся все злые силы. Другой атрибут Тора – **повозка**, запряженная козлами.



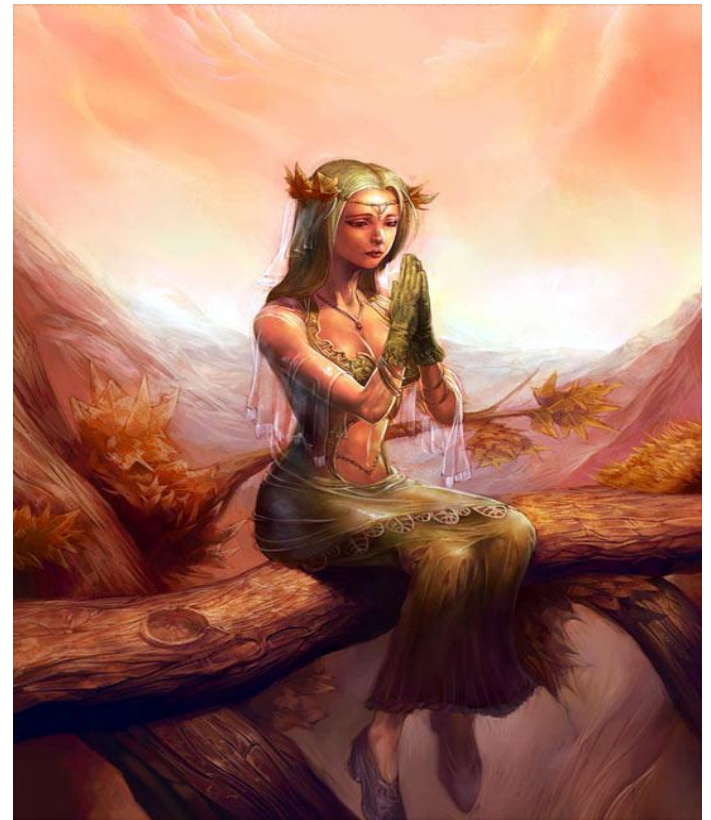
Бальдр

- **Бальдр** – бог весны и самый добрый из Асов. Он сказочно красив. С его приходом на земле пробуждается жизнь, все становится светлее и краше. **Бальдр** – любимый сын **Одина**.



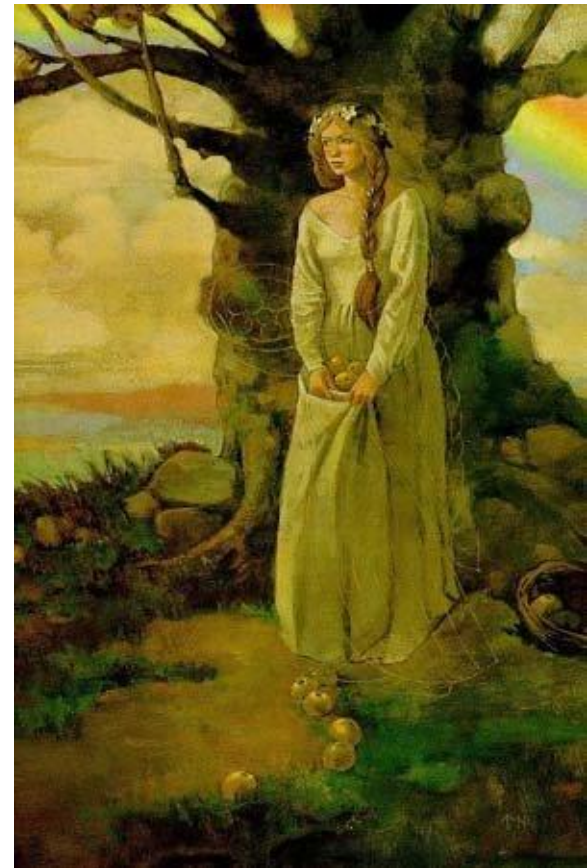
Фрейя

- *Фрейя – богиня любви, красоты, физического благополучия, магии. Равных ей по красоте нет во всем мире ни среди богов, ни среди людей.*



Индунн

- *Индунн – богиня вечной молодости.*
- *У нее есть корзина с яблоками вечной молодости, которыми она угощает богов. Эта корзина волшебная, она никогда не пустеет, а взамен каждого вынутого яблока в ней тот час же появляется новое.*



Низшие божества

- В каждой мифологии наряду с представителями «большой» мифологии – богами и героями, существуют персонажи и так называемой «низшей» мифологии. Они гораздо менее значительны и масштабны, но ближе к людям . Именно они сохранились в сказках, в суевериях и дошли до наших дней.
- В целом же скандинавская мифология производит суровое, возвышенное и весьма мрачное впечатление. Основная ее идея – неизбежная гибель мира и богов.



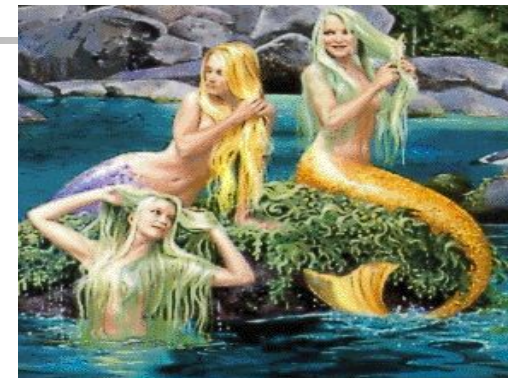
Эльфы и гномы

- **Эльфы** делились на «светлых» и «темных».
- Светлые эльфы средневековья – это маленькие человечки в шапочках из цветов, которые водят хороводы при луне. Они занимаются прядением и ткачеством.
- Светлые эльфы считались духами воздуха, эфира, света.
- К темным эльфам относились **гномы**. Они бдительно охраняют спрятанные под землёй сокровища.



Ундины и Никсы

- **Ундины** - это девушки с рыбьими хвостами.
- Близки к ундинам **никсы**, тоже представительницы племени русалок. Они живут в роскошных, подводных дворцах, куда самыми различными способами заманивают своих жертв и губят их. Они способны принимать облик как прекрасных девушек, так и безобразных старух.



Тролли

- *Тролли – это великаны, которые, в отличие от противников богов, весьма глупы и уродливы, но обладают большой силой. Они живут в горах и охраняют свои сокровища.*
- *По отношению к людям враждебны: похищают скот, а иногда занимаются людоедством.*



Феи

- **Феи-** сверхъестественные существа, волшебницы, обитающие в лесах, реках и горах.
- Это красивые, миниатюрные женщины с крыльями, большей частью, доброжелательно относящиеся к людям.



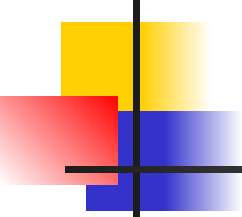
Миф «Эльфы и гномы»

- С того дня, когда на небе впервые зажглось солнце, жизнь на земле стала веселее и радостнее. Все люди мирно трудились на своих полях, все были довольны, никто не хотел стать знатнее и богаче другого.
- Боги научили людей копать землю, добывать из нее руду, а также сделали для них орудия и инструменты.
- Не было ни войн, ни грабежей, ни воровства.
- В горах добывалось много золота, из которого делали посуду и домашнюю утварь.
- Этот век назывался "золотым".



- **Один и Вили Ве** нашли в земле червей и задумались о том, что они населили только поверхность земли и забыли про ее недра. Боги решили сделать из них маленьких человечков - гномов и дать им во владение подземное царство. А если те захотят подняться наверх, к солнцу, то чтобы солнечные лучи превращали их в камень.



- 
-
- Один сказал, что нужно создать также и светлых эльфов, поселить их в воздухе. Остальные боги согласились с ним. Так появились в мире эльфы и гномы.
 - Черные эльфы, которых обычно называют гномами, вскоре стали искуснейшими мастерами. Никто лучше их не умел обрабатывать драгоценные камни и металлы и сами боги нередко обращались к ним за помощью.
 - В то время, как их собратья работали в недрах земли, светлые эльфы трудились на ее поверхности. Они научились выращивать самые красивые и ароматные цветы и с тех пор каждый год покрывают ими землю, чтобы она была еще лучше и еще прекраснее.



Reklama en.uoi.com.ua



Благодарю Вас за внимание!

