

Памятный знак в Меречевщине (поставлен в 1999 году)



Мемориальный камень поставлен в 1999 году



Мемориальный камень до 1999 г.



Так здесь было до 1999 г.



30 ноября 2003 г.



4 февраля 2004 года



4 февраля 2004 года

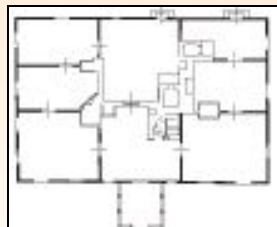
Меречевщина.



Картина из музея
Костюшко в Мацевичах



Литография с
картины Н. Орды.



Меречевщина. План
дома Тадэуша Костюшки



Картина
Костревского.



Картина с натуры Б.
Садовникова (около 1840
г.)



Картина М.
Кулеши. 1845 г.

Фундамент дома в Меречевщине



Фундамент и подвалы усадьбы, в которой родился Тадэуш Костюшко, обнаружены в результате проведения археологических раскопок. Даже не предполагалось, что от усадьбы могло еще хоть что-нибудь сохраниться, так как в конце Второй мировой войны она была полностью разрушена. Это первый этап в деле восстановления усадебного дома и создания в нем мемориального музея.

Археологические раскопки начались в конце мая 2003 года. Раскопки проводит известный археолог, кандидат исторических наук - Вячеслав Соболев. Точное место расположения усадьбы современным историкам не было известно. Во время проведения работ были обнаружены сотни экспонатов. Их основу составляют предметы быта XVII-XVIII веков — железные изделия, керамика, монеты. По мнению специалистов, эти находки имеют большую историческую ценность. Впервые в Беларуси на небольшом участке территории найдено такое большое количество утвари. Сейчас у историков появилась возможность полностью воссоздать картину быта той эпохи в конкретном населенном пункте на примере родной усадьбы Костюшки. Кстати, в раскопках самое активное участие принимали школьники, краеведы, другие жители Косова.

Как известно, в конце 2002 Брестский облисполком принял решение о восстановлении усадебного дома Тадеуша Костюшко и создании мемориального музея в урочище Меречовщина.

Матеевицы. Музей Тадеуша Косцюшко



Коссово.



Коссово - город в Ивацевичском районе, в 151 км к северо-востоку от Бреста, в 15 км к северо-западу от Ивацевичей, в 13 км от железнодорожной станции Коссово-Полесское на линии Брест-Барановичи. Автомобильными дорогами связан с Ружанами, Ивацевичами, Нехачевым.

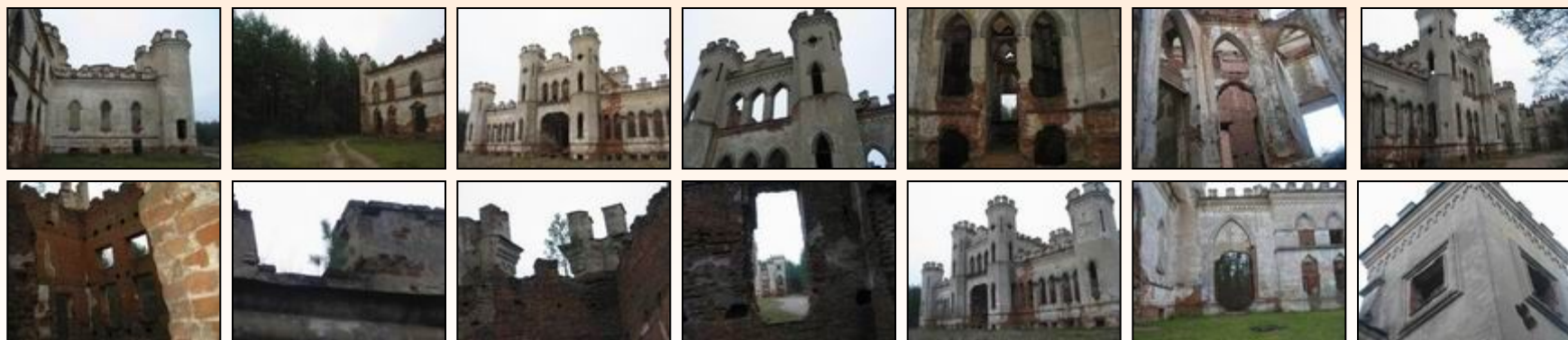
Коссово возникло на торговом пути (сохранилось городище 10-11 веков). В письменных источниках впервые упоминается в 1484 году в привелее великого князя Великого княжества Литовского Александра, который подарил его маршалку И. Хрептовичу.



Коссовский палац.



Для белорусской архитектуры Коссовский дворец один из самых молодых и красивых. Он построен по заказу графа Вандалина Пусловского варшавским архитектором Франтишком Яшчолдом в готическом стиле. Хотя у него было несколько владельцев, но всегда называют его по имени основателя - дворец Пусловских. Своими формами дворец напоминал европейские оборонительные замки. Во дворце насчитывалось больше 100 комнат, и не было ни одной похожей. В Белом зале, например, проводились балы, в Черном - играли в карты. Говорят, что стены Черного зала были облицованы черным мрамором, пол одного из залов дворца был стеклянным, а под ним плавали экзотические рыбки. Парадный зал на втором этаже был расписан художником Жмурком. Не менее уникальными и роскошными были сад и оранжерея в усадьбе Пусловских. Однако в гости к промышленнику Пусловскому, получившему титул графа римского, приезжали не столько ради него самого, сколько ради того, чтобы поклониться усадьбе Тадеуша Костюшко.



Коссовский палац (дворец) май 2004 года.



Коссовский палац в настоящее время приводится в порядок. Расчищаются заросли вокруг дворца. Сооружены деревянные лестницы. Произведена частичная побелка наружных стен.

