

Проект «Фитофаги Саратовской области»

Овощи и их вредители

МОУ «СОШ с.Берёзовка»

Хайбалиева Екатерина

Колесников Иван

Руководитель: учитель биологии Чингузова Т.Ф.

Вредители огорода



Колорадский жук



Колорадский жук самый опасный вредитель из листоедов.

На желтых надкрыльях имеет темные полосы, длина тела 8-12 мм, ширина 6-7мм



За один месяц колорадский жук уничтожает более 5 г листьев картофеля, а личинка - около 2 г. Зимуют жуки в почве, а весной поглощают ботву молодого картофеля.

К концу лета потомство одной самки расселяется на поле в несколько гектаров

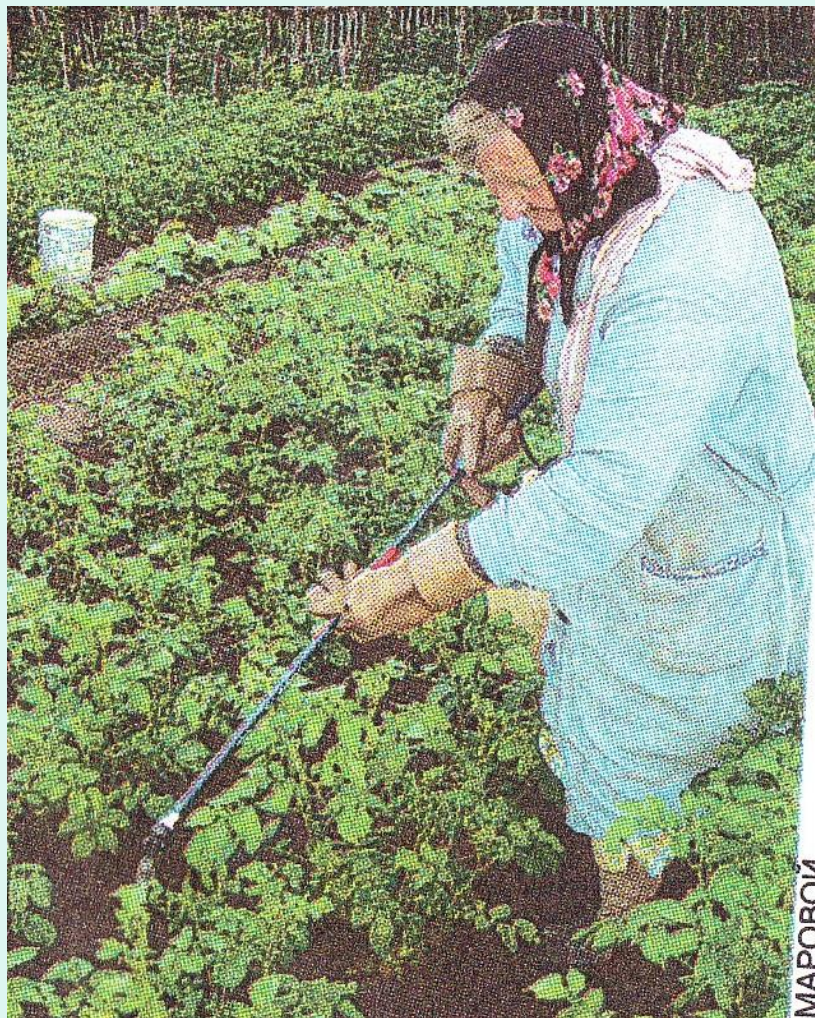


На кустах картофеля
он встречается в
трёх стадиях: в
виде яиц, личинок
и взрослых жуков.
Самки
откладывают яйца
на нижней стороне
листа.

Колорадский жук



Какой уход, такой и урожай!



МАРОСЬЯ

Медведка-терминатор огорода



Медведка

Отряд прямокрылые

Живет в компостных кучах,
Прорывая в почве ходы
улучшает её аэрацию.
Преимущественно живет
под землей,
Питается корнями
культурных растений.



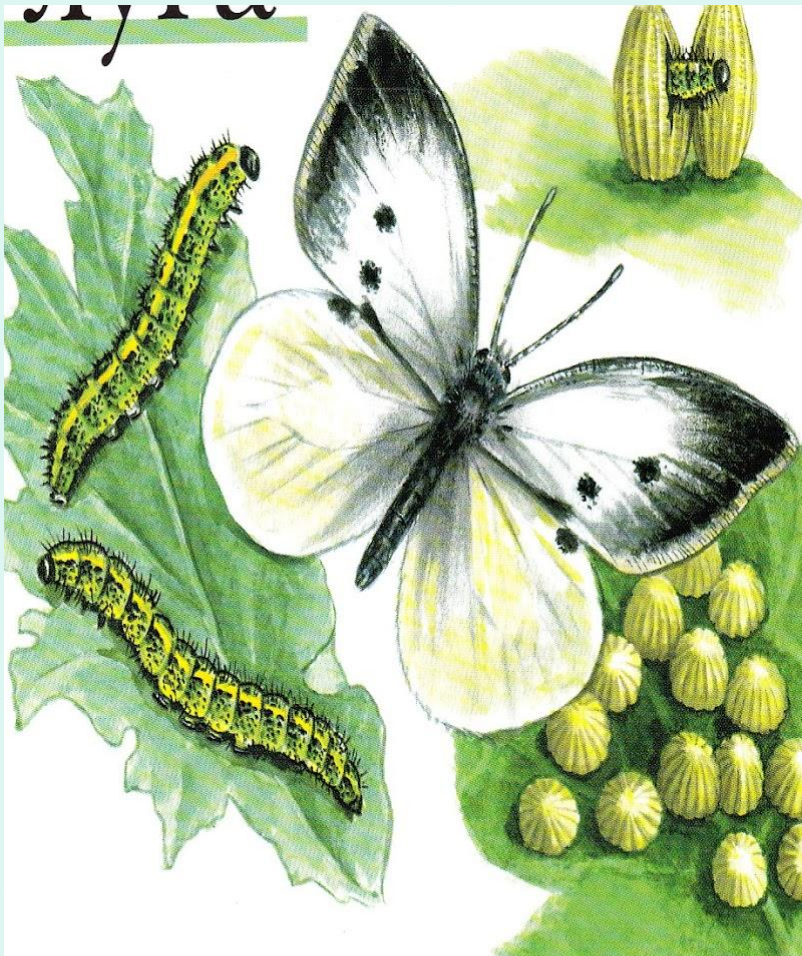
Быстро размножается,
приносит большой
ущерб овощным
растениям

Меры борьбы

Медведки ведут подземный образ жизни, питаются подземными органами растений (картофеля, огурцов и других), повреждая их корневую систему

- Медведка реагирует на запах пива. Если им заполнить бутылки из-под шампанского на уровне почвы, или чуть ниже почвы, медведки сползутся на запах.

Капустная белянка



- **Бабочка-капустница – один из самых опасных вредителей огородов. Капустницы выходят из перезимовавших куколок примерно к середине весны**

Капустница



«Черви» снижают урожай капусты



- Летом появляется второе поколение капустницы, которое откладывает яйца на капустных листьях. Каждая бабочка откладывает до 150 – 200 яиц

На грядке с капустой – пусто!

Гусеницы поедают мякоть листа. Именно на стадии гусеницы капустница причиняет вред капусте и другим крестоцветным, оставляя лишь жилки листа.



Меры борьбы



Необходимо своевременно бороться с сорняками
Можно вылавливать бабочек белянки, привлекая их светом.
Осенью нужно перекапывать почву на грядке.

- Желательно высаживать капусту в ранние сроки до вылета бабочек белянки.
- Для борьбы с вредителями использовать порошок белой горчицы, древесной золы



Луковая муха



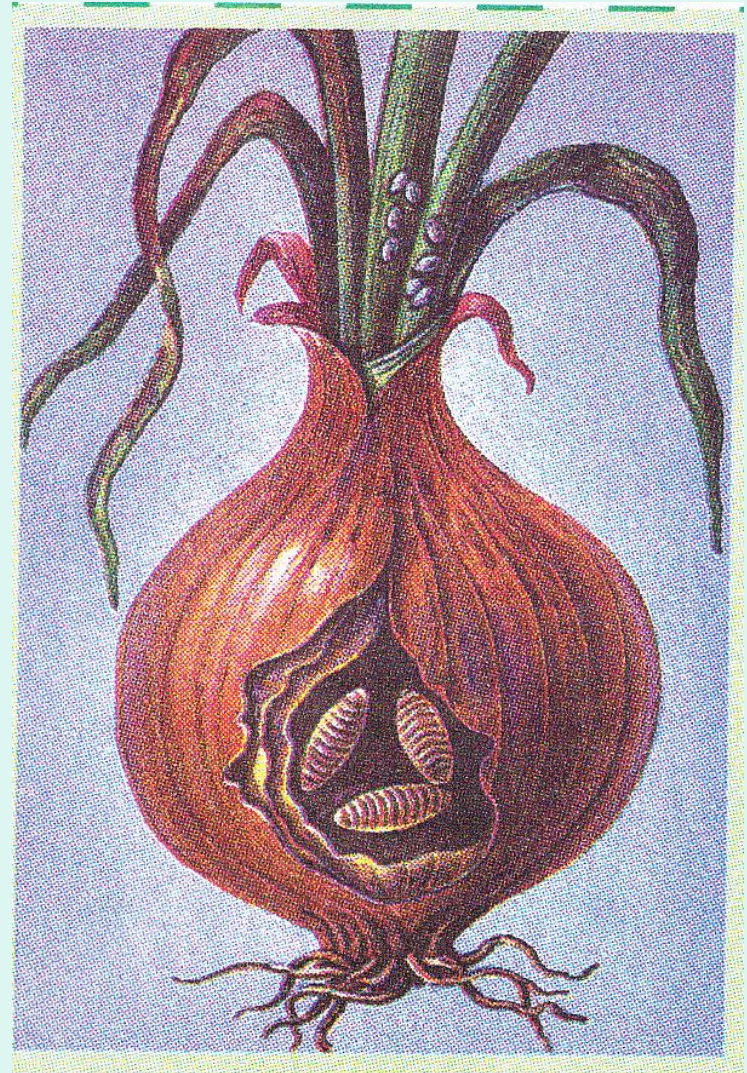
Признаки поражения



- **Луковая муха является одним из самых опасных вредителей лука. Кроме репчатого лука повреждают лук-батут, иногда порей, шалот, шнитт-лук и редко чеснок.**

ЛУКОВАЯ МУХА - УБИЙЦА ЛУКА

Личинки внедряются в луковицы (в основном в донце) и питаются мясистыми чешуйками. На поврежденных растениях листья желтеют и засыхают, а луковицы загнивают.



Меры борьбы

- Можно постоянно опрыскивать междурядья настоями пахучих растений: мята, валериана, морковь и других. И начинать делать это надо до появления мухи, то есть до начала цветения вишни и одуванчика.
- Использование химических средств защиты растений на луке не рекомендуем.



Вывод

- **Овощные растения часто болеют и повреждаются вредителями, т.к. наши огороды маленькие и, часто мы выращиваем овощи на одном и том же месте. Вот и поражают их вредители. Можно от них избавиться, но начинать нужно с профилактики и изучения биологии вредителей.**