

ВОЕННЫЙ УЧЕБНЫЙ ЦЕНТР

**Тема 1. Организация, вооружение и
тактика действий подразделений
армий основных иностранных
государств**

Занятие 2

**ОРГАНИЗАЦИЯ И ВООРУЖЕНИЕ
ПОДРАЗДЕЛЕНИЙ АРМИЙ ОСНОВНЫХ
ИНОСТРАННЫХ ГОСУДАРСТВ**

АВТОР:

КАНДИДАТ ВОЕННЫХ НАУК,

ПОЛКОВНИК

Рыжков О.Н.

*«Сто раз сразиться и сто раз победить — это не лучшее из лучшего;
лучшее из лучшего — покорить чужую армию, не сражаясь».*

Сунь Цзы

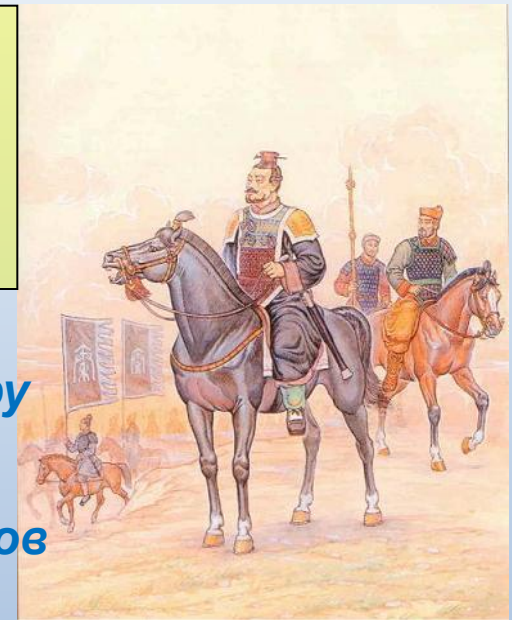
Цель занятия:

Рассмотреть организационно-штатную структуру подразделений армий иностранных государств.

Ознакомить с характеристиками основных образцов вооружения и техники.

Учебные вопросы :

- 1. Организация и вооружение мотопехотного (танкового) взвода армий иностранных государств.**
- 2. ТТХ основных образцов вооружения и боевой техники иностранных армий.**
- 3. Демаскирующие признаки войск, вооружения и военной техники.**



Рекомендованная литература:

а) основная:

1. Тактика. Военно-научный труд. – М.:Воениздат,1989.-495 с.
2. Рыжков О.Н. Тактическая подготовка. Учебное пособие. - М.: ВГУЮ, 2017.-270 с.
3. Рыжков О.Н. Основы тактики в рисунках и схемах. Электронное учебное пособие. – М: ВГУЮ, 2019.-169 с.
4. Вооруженные силы иностранных государств, под редакцией С. Н. Беркутова. – М.: Воениздат, 1998. – 319 с.

б) дополнительная:

5. Боевой устав Сухопутных войск, ч. 3 (взвод, отделение, танк). Воениздат. М.: 2013.- 293 с.
6. Никитин Н.С. Подразделения в бою. – М.: Воениздат, 1989.-206 с.
7. Военный энциклопедический словарь / Пред. Гл. ред. комиссии А.Э. Сердюков.-М.: Воениздат, 2007.-832с.: ил.

Level 1 Trainer

Level 2 Trainer

повышение боевых возможностей, огневой и ударной
мощи, мобильности войск, оснащение частей и
подразделений самыми современными видами оружия и
боевой техникой, совершенствованию их
организационной структуры основной приоритет в
развитии ВС НАТО



Level 3 Trainer





Организация и вооружение мотопехотного (танкового) взвода (роты) армий иностранных государств.



Организация и вооружение мотопехотного батальона (США)

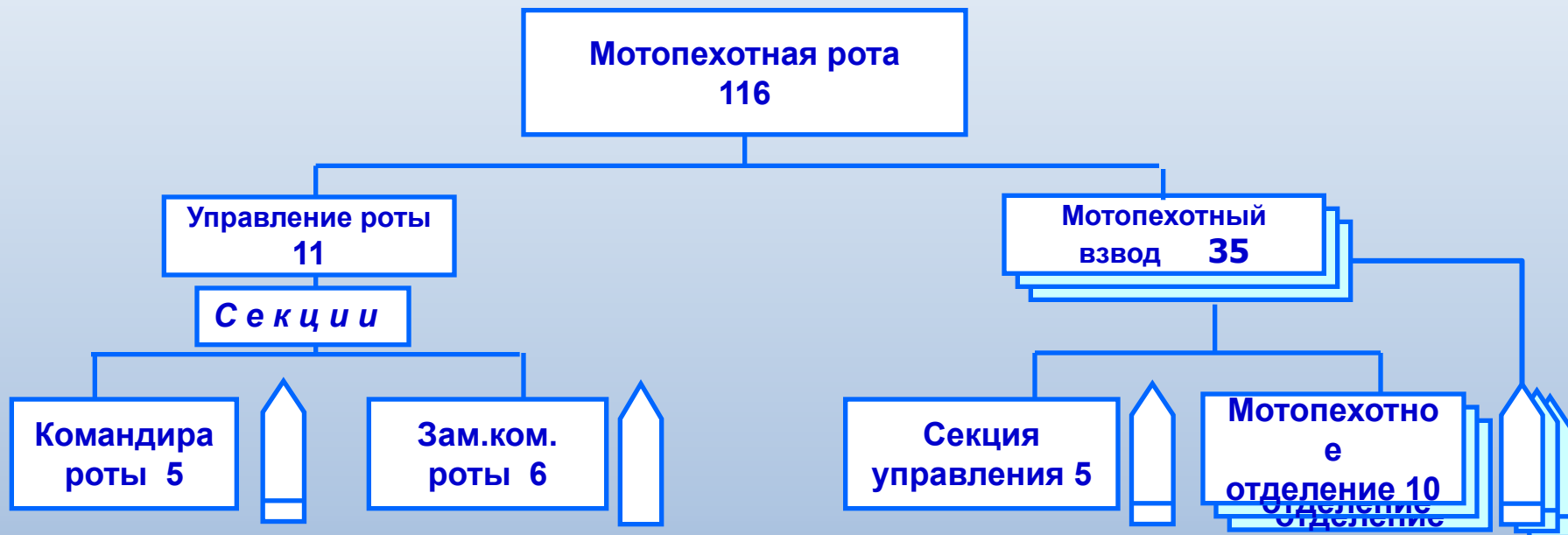


Мотопехотный батальон армии США является основным тактическим подразделением и организационно входит в состав механизированной бригады.

Выполняет основную задачу по непосредственному уничтожению

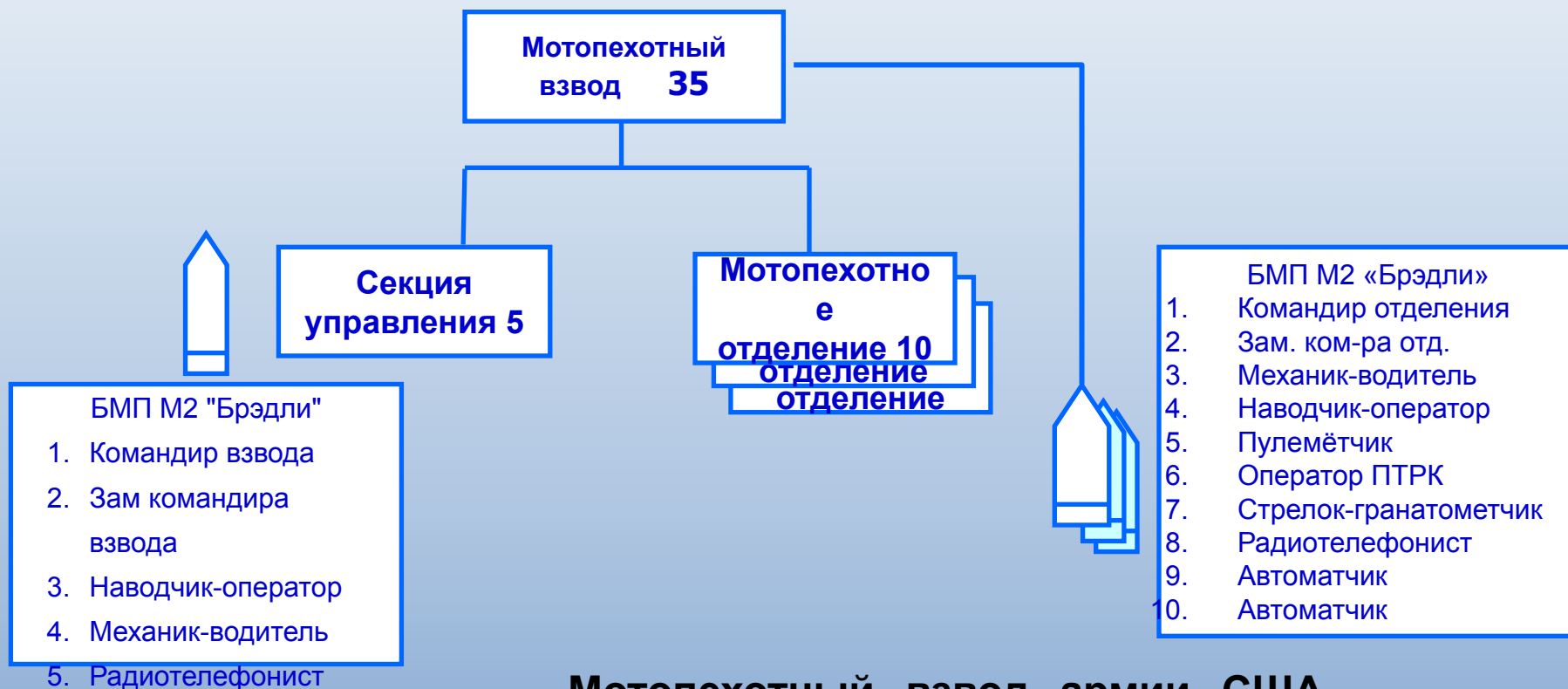


Организация и вооружение мотопехотной роты (США)



Мотопехотная рота армии США является тактическим подразделением и организационно входит в состав мотопехотного батальона. Она выполняет основную задачу по непосредственному уничтожению противника в ближнем бою.

Организация и вооружение мотопехотного взвода (США)



Мотопехотный взвод армии США является тактическим подразделением и организационно входит в состав мотопехотной роты. Она выполняет основную задачу по непосредственному уничтожению противника в ближнем бою.

Организация и вооружение мотопехотного отделения (США)

МПО

Мех-вод
11,43
мм
пистолет

НО
11,43
мм
пистолет

ОПЕР
ПТРК
«Джавел
ин»

ПУЛ
М60

АВТОМ
5,56 мм
М-249

АВТОМ
5,56 мм
М-249

ЗАМ КО
М16А2

СТР-
ГРАН
М16А2

РТЛФ
М16А2

КО
М16А2


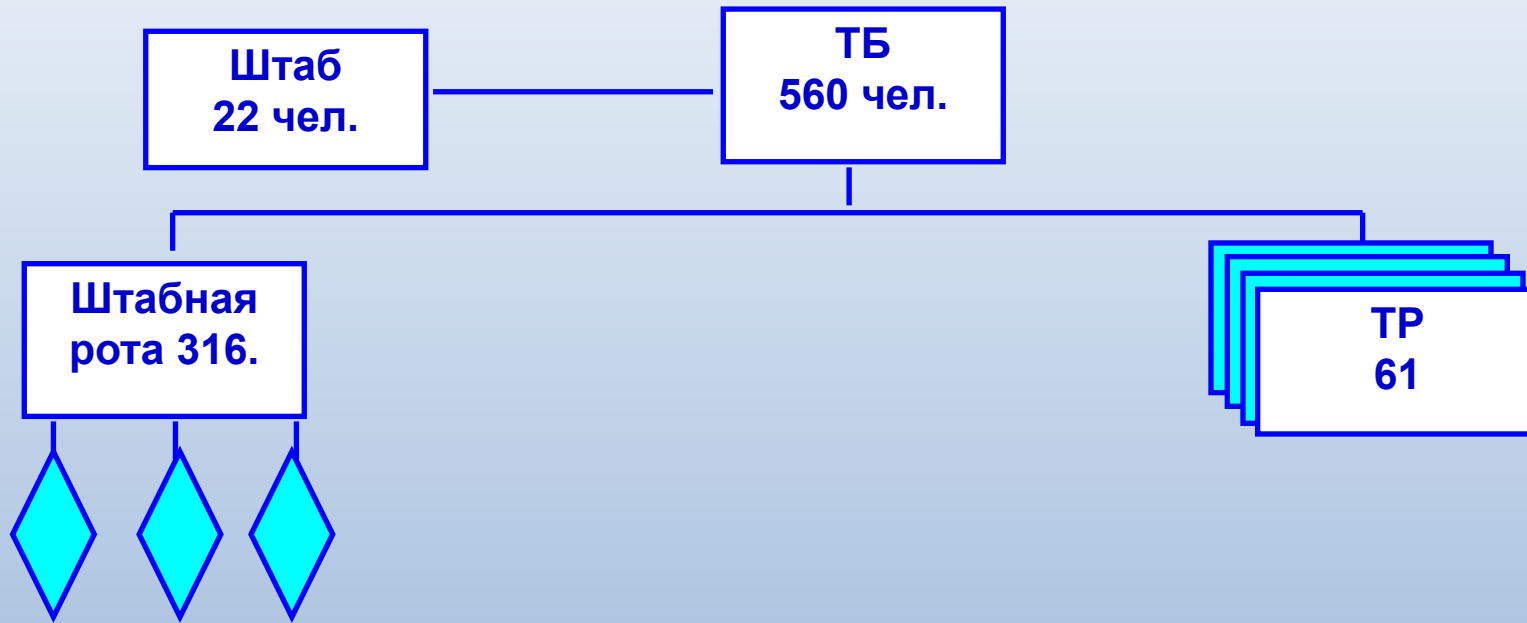


Мотопехотное отделение армии США организационно входит в состав мотопехотного взвода и выполняет основную задачу по непосредственному уничтожению противника в ближнем бою.

№ пп	Наименование	МПП	МПВ	МПО
1	Личный состав	116	35	10
2	ПТУР «Джавелин»	9	3	1
3	БМП М-2 «Бредли»	13	4	1
4	БТР М-113	1		
5	7,62 мм пулемет М-60	9	3	1
6	5,56 мм пулемет М-249	18	6	2
7	66 мм гранатомет М-12 А2	28	9	3
8	5,56 мм винтовка М-16 А2	53	16	4
9	5,56 винтовка с 40 мм гранатометом М-203	18	6	2

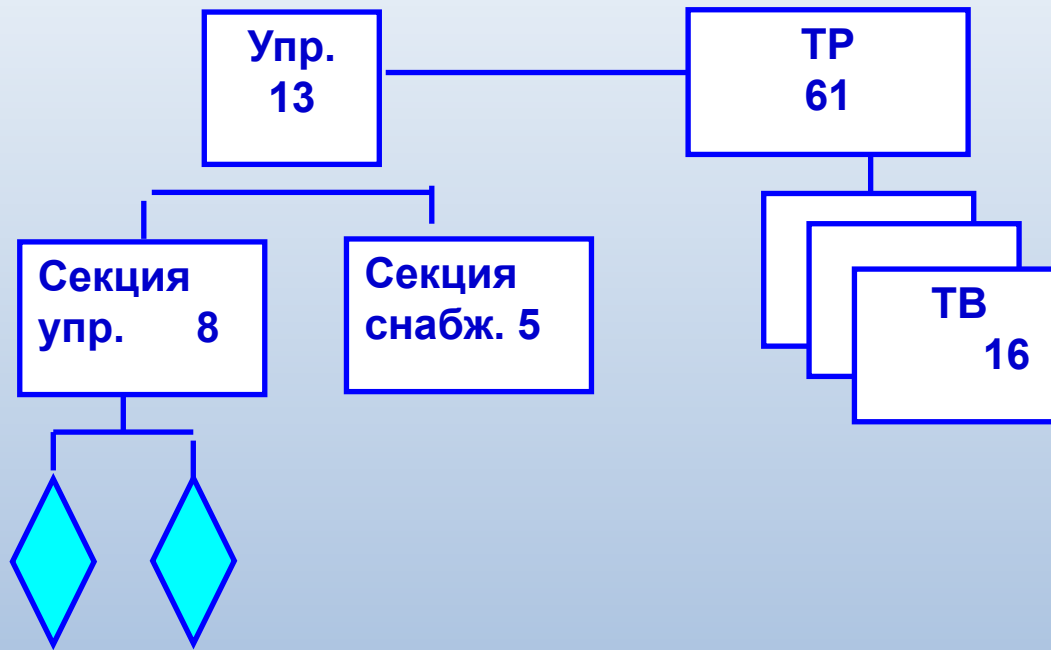
Рис. 1 Численность личного состава и основного вооружения в мотопехотной роте.

Организация и вооружение танкового батальона (США)



Танковый батальон армии США является тактическим подразделением и организационно входит в состав бронетанковой (мотопехотной) бригады. Является основной ударной силой армии США, Она выполняет основную задачу по уничтожению противника в бою.

Организация и вооружение танковой роты (США)



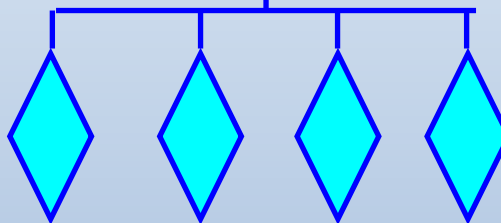
Танковый батальон армии США является тактическим подразделением и организационно входит в состав бронетанковой (мотопехотной) бригады. Является основной ударной силой армии США, Она выполняет основную задачу по уничтожению противника в бою.



Организация и вооружение танкового взвода (США)

ТВ
16

- Командир танка (экипажа);
- наводчик;
- механик – водитель;
- заряжающий.



**9 мм пистолет
«КОЛЬТ»**



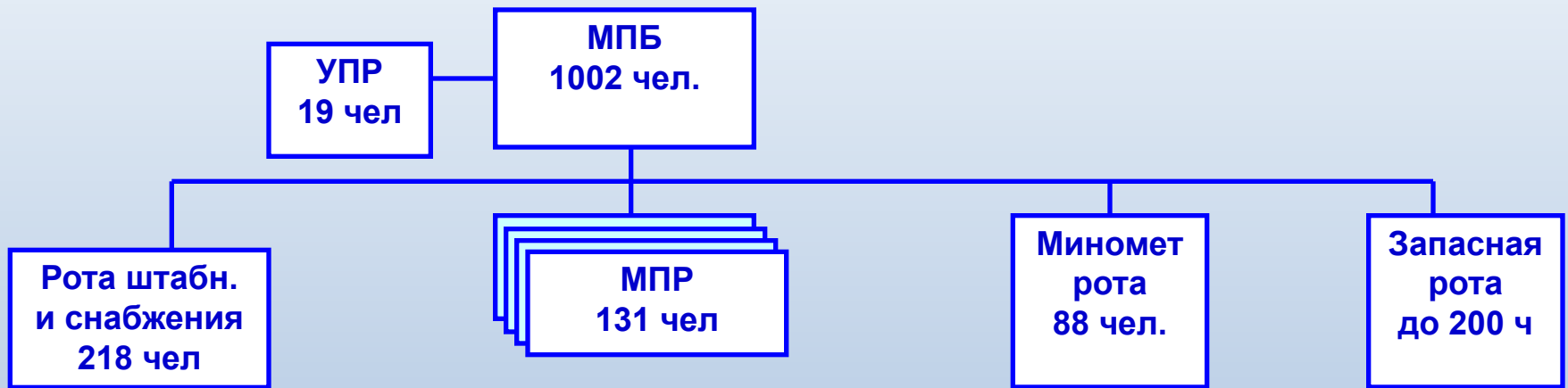
**9 мм пистолет-пулемет МР 2 А
1**



№ п/п	Наименование	Танковая рота	Танковый взвод	Танковое отделение
1	Личный состав	64	16	4
2	Танки «Абрамс» М1	14	4	1

Рис. 2. Штатная численность танковых подразделений армии США.

Организация и вооружение мотопехотного батальона Германии



Мотопехотный батальон армии Германии является основным тактическим подразделением и организационно входит в состав механизированной бригады.

Выполняет основную задачу по непосредственному уничтожению противника в ближнем бою.

Организация и вооружение мотопехотной роты Германии

Отд
Упр.19

МПР
131 чел.

МПВ
28

БМП «Мардер»

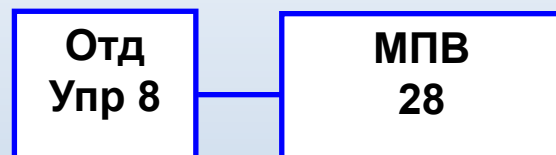
1. Командир взвода
2. Пом. ком. взвода
3. Радист
4. Оператор ПТРК «Милан»
5. Пом. оператора ПТРК
6. Наводчик орудия
7. Механик-водитель
8. Гранатометчик

Мотопехотная рота армии Германии является основным тактическим подразделением и организационно входит в состав мотопехотного батальона.

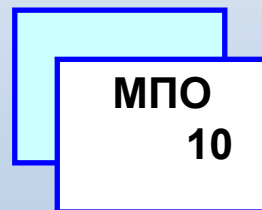
Выполняет основную задачу по непосредственному уничтожению противника в ближнем бою.



Организация и вооружение мотопехотного взвода Германии



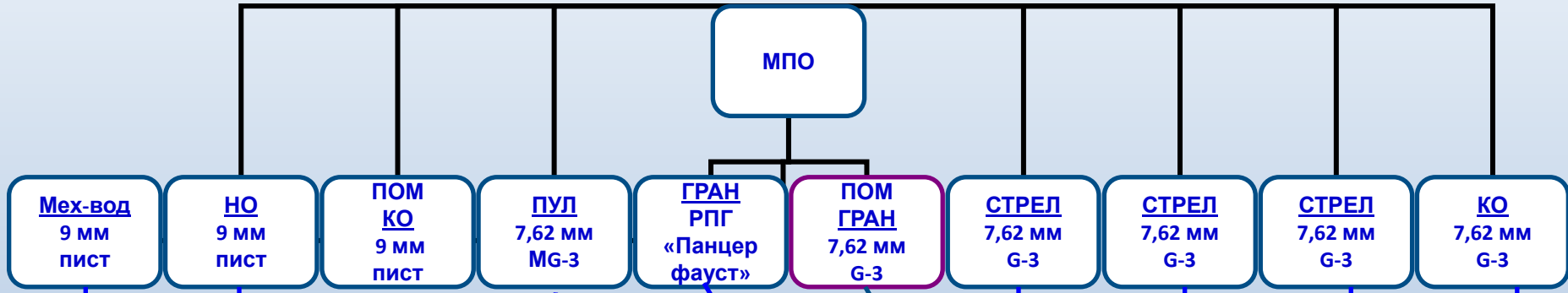
- БМП «Мардер»**
1. Командир взвода
 2. Пом. ком. взвода
 3. Радист
 4. Оператор ПТРК «Милан»
 5. Пом. оператора ПТРК
 6. Наводчик орудия
 7. Механик-водитель
 8. Гранатометчик



- БМП «Мардер»**
1. Командир отделения
 2. Пом. ком. отделения
 3. Наводчик - орудия
 4. Механик - водитель
 5. Пулеметчик
 6. Гранатометчик
 7. Пом. гранатометчика
 8. Стрелок
 9. Стрелок
 10. Стрелок



Мотопехотное отделение Германии



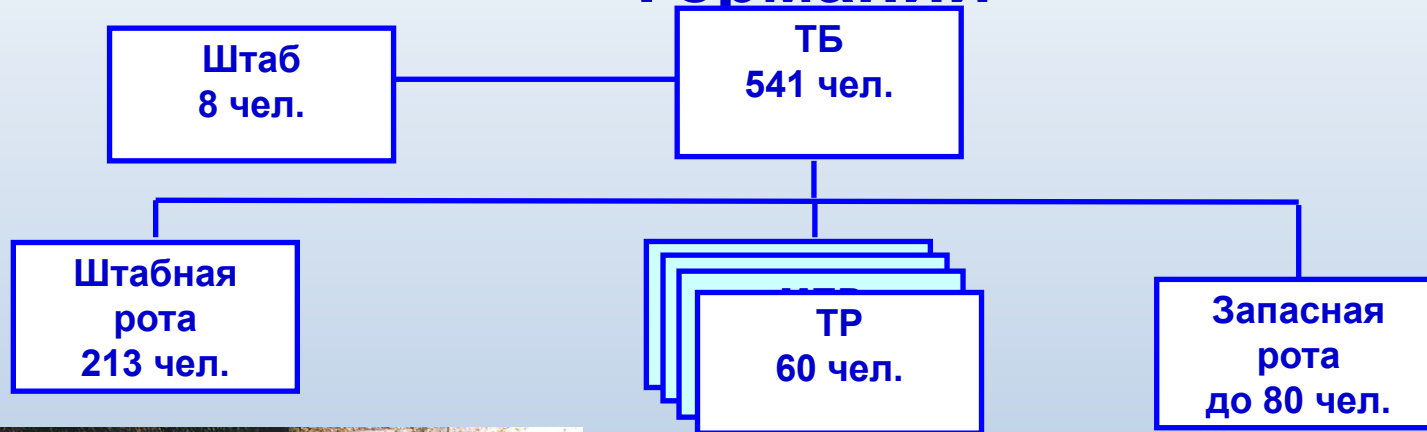
БМП «Мардер»



	Личн вн соста в	БМП «Мар дер»	БТР «Фук с»	БРМ «Лук с»	120 мм СМ	ПТРК «Ми лан	60 мм РПГ «Пан цер фаус т»	7,62 мм пуле мет MG-3	7,62 мм винт овка G-3
Рота шт. и снабжения	216	1	2	7			20	14	
4 мпр (в каждой)	131	13				4	13	9	66
Мином. рота	88		3		10				
Запасная рота	182								
Всего	1002	53	5	7	10	16	82	50	66

Рис. 3. Штатная численность мпб армии ФРГ.

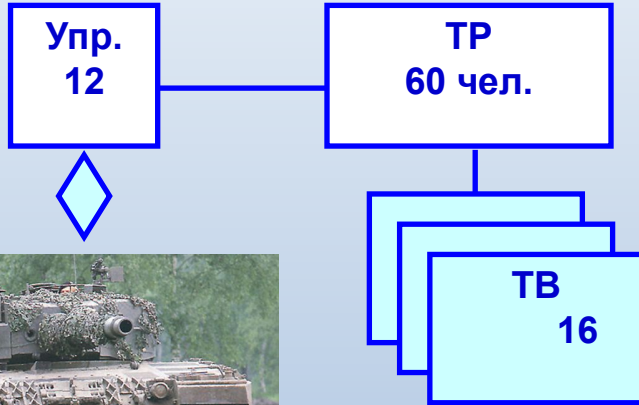
Танковый батальон Германии



Танковый батальон армии Германии является тактическим подразделением и организационно входит в состав танковой (мотопехотной) дивизии. Является основной ударной силой армии Германии. Выполняет основную задачу противника в бою.



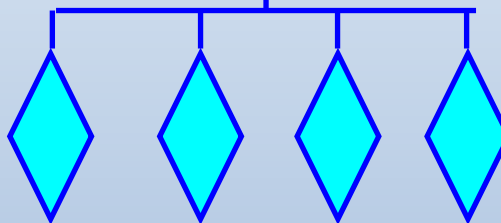
Танковая рота Германии



Танковая рота армии Германии является тактическим подразделением и организационно входит в состав танкового батальона. Является основной ударной силой армии Германии. Выполняет основную задачу по уничтожению противника в бою.

Организация и вооружение танкового взвода Германии

ТВ
16



- Командир танка (экипажа);
- наводчик;
- механик – водитель;
- заряжающий.

9 мм пистолет-пулемет MP 5
A3



9 мм пистолет
«Вальтер»



Тактико-технические характеристики основных образцов вооружения и техники иностранных армий

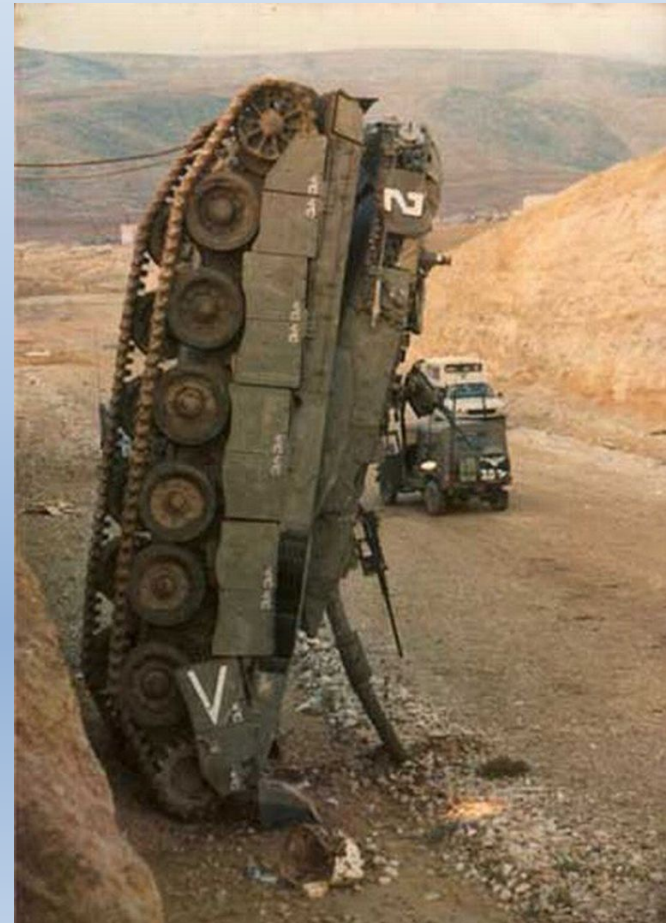




Рис. 4 Противотанковый ракетный комплекс М47 Джавелин.

Масса ракеты с контейнером - 11,8 кг; масса боевой части – 4 кг; дальность стрельбы: максимальная - 2500 м, минимальная - 65 м; диаметр корпуса ракеты – 127 мм; бронепробиваемость - 900 мм.



Рис. 5 Противотанковая управляемая ракета BGM-71F TOW-2B FF.

Дальность стрельбы - 3750 (4500) м; диаметр корпуса – 149 (147) мм; длина ракеты – 1219 (1221) мм; стартовый вес – 22,6 кг; бронепробиваемость – 600 мм.



Состоит на вооружение мотопехотных (танковых, разведывательных) подразделений и частей

Боевой вес, т.....30,4

Вооружение/бк..... 1×25-мм пушка/900

2×ПУ ПТУР «TOW»/7

1×7,62-мм пулемет/2340

Дальность действительного огня, м1300

Бронепробиваемость, мм.....66

Экипаж + десант, чел.....3 + 7

Максимальная скорость движения 66 км/ч

Запас хода, км..... до 500





Рис. 7. 7,62 мм пулемет М-60.

Масса: с сошкой – 10,4 кг, со станком – 17,2 кг; начальная скорость пули – 855 м/сек.; эффективная дальность стрельбы: с сошки – 1000 м, со станка – 1800 м; боевая скорострельность – 200 выстр./мин.; емкость ленты – 200 патронов.



Рис. 8. 5,56 мм пулемет М-249.

Масса – 6,875 кг; начальная скорость пули – 915 м/сек.; темп стрельбы – 750-1000 выстр./мин.; емкость системы питания – лента на 200 патронов, магазин на 30 патронов; вес патронной коробки с лентой – 3,1 кг.



Рис. 9. Одноразовый 66 мм гранатомет М-12 А2.

Дальность стрельбы: эффективная до 200 м, максимальная до 1000 м; вес гранатомета – 2,36 кг; вес гранаты – 1,0 кг; бронепробиваемость – 300 мм.



Рис. 10. 5,56 мм автоматическая винтовка М-16 А 2.

**Масса со снаряженным магазином – 3,68 кг; начальная скорость пули – 830 м/сек.;
прицельная дальность – 800 м, максимальная эффективная дальность – 450 м;
скорострельность – 700-950 выстр./мин.; боепитание – магазин на 20 и 30 патронов.**



Рис. 11. 5,56 винтовка с 40 мм гранатометом М-203.

**Прицельная дальность – 150 м (точечные цели), 350 м (площадные цели),
максимальная – 400 м; бронепробиваемость кумулятивной гранатой – 50 мм, радиус
разлета осколков осколочно-фугасной гранаты - 4,5 м; вес – 5,04 кг.**



АН-64А «Apache»

Мах скорость полета, км/ч.....300
Д полета у земли с боевой нагрузкой
8 × Hellfire, км..... 650
Вооружение/бк: 1 ×30 мм /1200
16 × ПТУР Hellfire
НАР, кол-во ×мм.....76 ×70



АН-64D «Apache Longbow»

Мах скорость полета, км/ч.....265
Д полета у земли с боевой нагрузкой
8 × Hellfire, км..... 1000
Вооружение/бк: 1 ×30 мм /1200
16 × ПТУР Hellfire
4 × УР Stinger или
2 × УР Sidewinder «B-B»
2 × УР Sidearm
НАР, кол-во ×мм.....76 ×70

Разведывательный вертолет OH-58D «Kiowa» СВ США



Состоит на вооружении разведывательных соединений (частей) СВ

Предназначен для ведения разведки, наблюдения и передачи разведданных в реальном масштабе времени и лазерной подсветки целей

Максимальная скорость полета, км/ч.....235

Дальность полета у земли с боевой нагрузкой, км.....560

Вооружение/бк: 1 ×7,62- мм /2400

2-4 УР «В-В» «Stinger»

Разведывательно-прицельная система в составе телекамеры, ИК-станции переднего обзора, лазерный дальномер - целеуказатель



Основной боевой танк СВ США М1 «Абрамс»



M1A2



Основной боевой танк М1А2 «Abrams»

состоит на вооружении бронетанковых (разведывательных) частей и соединений СВ

Боевая вес, т..... 63

Вооружение/бк..... 1 × 120-мм - 40

1 × 12,7- мм - 1000

2 × 7,62-мм - 12400

Основным элементом модернизации является установка усовершенствованного программного обеспечения системы управления огнем.

Д действительной стрельбы из пушки с места, мдо 3000

с ходу, м.....до 2500

Бронепробиваемость ПКС, мм...350-370

Максимальная скорость движения, км/ч..... 67

Запас хода по шоссе, км.....до 450

M1A2 SEP (v)2



Основная техника и вооружение вооруженных сил Бундесвера.



Рис. 13. Танк М-2 «Леопард».

Экипаж танка - 4 чел.; масса - 55,2 т; вооружение: 120 мм пушка, 12,7 мм пулемет, 7,62 мм пулемет – 2; мощность двигателя - 1500 л.с.; максимальная скорость движения - 68 км/ч; запас хода - 550 км.

Основной боевой танк «Леопард-2А5»



**Состоит на
вооружении танковых
подразделений и
частей СВ Бундесвера**



Боевой вес, т..... 60
Экипаж, чел..... 4
Вооружение/бк..... 1 × 120-мм - 42
2 × 7,62-мм - 4750
Д действительного огня
с места, м ...до 3500; с ходу, м...до 3000

Бронепробиваемость ПКС, с 2000 м,
мм...350-400
Максимальная скорость
движения, км/ч.....68
Запас хода по шоссе, км.....до 550

БМП «МАРДЕР-1А3»



Состоит на вооружении мотопехотных подразделений и частей СВ Бундесвера



Боевой вес, т.....33,5
Вооружение/бк... 1×20-мм пушка/1284
1×ПУ ПТУР «Милан»/6
2×7,62-мм пулемет/5000
Д действительного огня, м ...1100
Экипаж + десант, чел.....3 + 7
Максимальная скорость движения 65 км/ч
Запас хода, км..... до 500



БОЕВАЯ МАШИНА ПЕХОТЫ «ПУМА»



Состоит на вооружении мотопехотных подразделений и частей СВ Бундесвера. Принята на вооружение в 2010 году. Для смены БМП «Мардер»



Боевой вес, т.....31,45 (43)
Вооружение/бк... 1×30-мм пушка/400
1×5,56-мм MG-4/2000
1×76-мм шестиствольная ПУ
Д стрельбы, м ...3000
Экипаж + десант, чел.....3 + 6
Максимальная скорость движения 70 км/ч
Запас хода, км..... до 500





Рис. 15 ПУ ПТУР «Милан - 2». Масса ракеты с контейнером - 6,6 кг; масса боевой части – 2,98кг; максимальная скорость ракеты -200 м/с; дальность стрельбы: максимальная - 2000 м; диаметр корпуса ракеты – 116 мм; бронепробиваемость - 550 мм.



Рис. 16. Пулемет МГ – 3.

Калибр, мм 7,62, темп стрельбы, выстр./мин 1200, подача боеприпасов лента на 50 или 250 патронов, масса с сошкой, 11,50 кг, прицельная дальность 2200 м, дальность эффективного действия, 800 м.



Рис.17. «Panzerfaust» .

**поступил на вооружение бундесвера в 1987 г Калибр
гранатомета - 60 мм, калибр гранаты - 110 мм, длина
гранатомета - 1200 мм, масса гранатомета в боевом
положении - 12 кг, начальная скорость гранаты - 165 м/с,
эффективная дальность стрельбы:**

- 300 м по движущимся целям**
- до 500 м по неподвижным целям.**

**Бронепробиваемость - 700 мм гомогенной стальной брони,
расчет - 1 человек.**

ТРЕТИЙ УЧЕБНЫЙ ВОПРОС



Демаскирующие признаки
войск, вооружения и
военной техники
противника



Демаскирующие признаки

Технические демаскирующие признаки

Под техническими демаскирующими признаками понимаются зафиксированные средствами разведки параметры физических полей, другие проявления в виде визуальных характеристик (форма, размер, контрастность, цвет, тень и д.р)

Тактические демаскирующие признаки

Тактические демаскирующие признаки: такие признаки, по которым можно определить принадлежность частей и подразделений к тому или иному роду войск или специальным войскам, место частей в боевом порядке, их боевое предназначение



К демаскирующим признакам объектов относятся:

- расположение объектов по отношению к местности и местным предметам;
- очертание, цвет объектов, если они отличаются от цвета местности (местных предметов), и тени, падающие на них;
- отблески стекол и неокрашенных металлических частей оружия и боевой техники;
- признаки деятельности – движение, звуки, огни, дым, пыль и т.п.;
- следы деятельности – вытопанные места, новые тропы, следы от гусеничного и колесного транспорта, остатки строительного материала, костров, свежевыброшенный грунт и другие.



Полевая артиллерия

Стреляющие орудия на закрытых огневых позициях могут быть обнаружены:

- по блеску и звуку выстрелов;
 - по пыли, поднимающейся на огневой позиции после выстрелов (при сухом грунте);
 - по дыму, поднимающемуся в момент выстрела из-за укрытия, в виде быстро рассеивающихся полупрозрачных клубов и колец.
- Ночью и в сумерках орудия, стреляющие без пламегасителей, демаскируют себя блеском выстрелов и отблесками выстрелов на фоне облаков и опушек леса.



Минометы

Демаскирующими признаками стрельбы из минометов являются:

- днем при отсутствии ветра наблюдается характерная струйка дыма, направленная в сторону выстрела на высоту 10-15 м;
- ночью может наблюдаться небольшое зарево или отблеск на гребне укрытия;
- при незначительной глубине укрытия ночью, а в пасмурную погоду и днем наблюдаются образующиеся при выстреле вспышки красного цвета овальной формы;
- звук выстрела из миномета глухой и легко отличимый от других звуков.



Глухой звук выстрела,
белый дым при
выстреле



Вспышка красного цвета
овальной формы



Белый дым при выстреле
на высоте 10-15 м.

Гранатометы и безоткатные орудия

Гранатометы и безоткатные орудия могут быть обнаружены по пламени и облаку дыма и пыли, образуемому при выстреле.



Ведение огня из 66 мм РПГ



Ведение огня из СПГ - 9



Ведение огня из СПГ - 9



Ведение огня из ПТУР «Джавелин»

Огневая позиция пулемета

Огневую позицию пулемета, когда из него не ведется огонь, можно обнаружить по плохой маскировке окопа, блеску неокрашенных металлических частей и движению подносчиков патронов. Стреляющий пулемет можно обнаружить по звуку выстрелов и по чуть заметной пульсирующей струйке белого дыма на темном фоне, а в пасмурную погоду, в сумерки и ночью – по мелькающим вспышкам выстрелов.



Плохая маскировка окопа



Звуки выстрела, непрерывная пульсирующая вспышка



Мелькающие вспышки выстрела



Мелькающие вспышки выстрела

Минные поля

Минные поля устраивают обычно между опорными пунктами, а также на скрытых подступах, на дорогах и в различного рода теснинах. Демаскирующими признаками минного поля могут явиться вскопанная земля, помятая растительность, бугорки над минами, не убранная при установке мин земля, осадка маскирующего слоя над миной и изменение окраски травы, протянутые над поверхностью земли шнуры и проволока, утерянные или забытые взрыватели и инструмент, упаковка, этикетки от упаковки, ориентирные колышки, а также знаки обозначения и ограждения минного поля.



Проволока над землей



Ориентирные колья, знаки
обозначения минного
поля, вскопанная земля



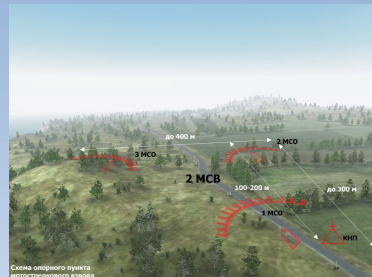
Не убранная земля
при установке мин

Демаскирующие признаки подразделений в оборонительном бою



Основные демаскирующие признаки подразделений в оборонительном бою:

- проведение рекогносцировок, появление частей, подразделений в новых районах и их оборудование;
- инженерное оборудование местности;
- усиление деятельности всех видов разведки;
- прекращение активных наступательных действий, перегруппировка частей и подразделений свойственная переходу к обороне;
- характерное для обороны построение боевого порядка и начертание позиций;
- устройство заграждений и подготовка разрушений на важнейших направлениях;
- подготовка путей и маршрутов для маневра силами и средствами;
- перемещение пунктов управления, тыловых частей и подразделений на характерное удаление для обороны.



Демаскирующие признаки подразделений в наступлении



Демаскирующие признаки подразделений в наступлении:

- целеустремленность и повышение активной деятельности всех видов разведки;
- снижение активности оборонительных действий;
- изменение режима разведки, огня, деятельности войск, а также поведения военнослужащих;
- развертывание и работа пунктов управления и средств связи в новых районах и изменение режима работы действующих радиоэлектронных средств и систем, их работа в новых районах;
- инженерное оборудование районов и позиций войск, подготовка путей движения и устройство переправ на определенных направлениях.



Устройство переправ



Изменение режима РЭ, РТ разведки



Повышенная деятельность разведки



Развертывание ПУ в новых районах

Вопросы на контрольную работу

1. Организация и вооружение мотопехотного взвода армии США.
2. Организация и вооружение мотопехотного отделения армии США.
3. Организация и вооружение мотопехотного взвода армии ФРГ.
4. Организация и вооружение мотопехотного отделения армии ФРГ.

Вопросы летучки

1. Виды боевых действий по взглядам командования НАТО.
2. Перечислить этапы наступательных действий подразделений армии США и формы маневра войсками.
3. Построение боевого порядка мотопехотного отделения США в наступлении и его боевые задачи.
4. Построение боевого порядка мотопехотного взвода США в наступлении и его боевые задачи .
5. Построение боевого порядка мотопехотного отделения США в обороне.
6. Построение боевого порядка мотопехотного взвода США в обороне.



Тема следующего занятия:

Тема № 2. «Действия солдата в разведке».

Занятие № 1. «Ведение наблюдения на поле боя».

Задание на самостоятельную работу:

1. Доработать конспект с использованием рекомендованной литературы.
2. Подготовиться к Занятию №1 по Теме № 2 в соответствии с заданием.
3. Подготовить иллюстрационный материал к следующему занятию.
4. Быть готовым доложить по вопросам, связанным с организацией и вооружением мотопехотных подразделений, применением авиации и артиллерии, действиями ДРФ иностранных государств.