

Физиология родов

Роды – это физиологический процесс, при котором происходит изгнание из полости матки плода и последа.

Физиологические роды наступают в среднем через 280 дней, 40 недель или 10 акушерских месяцев.

День предстоящих родов можно определить по дате последних месячных или по первому шевелению.

Определение срока родов

Формула Негеле: от первого дня последних месячных – три месяца + семь дней.

По шевелению: к дате первого шевеления плода у первородящих необходимо прибавить 20 недель, а у повторнородящей необходимо прибавить 22 недели.

Определение срока родов

По УЗИ и первой явке: добавить количество недостающих недель

Причины наступления родов

- Теория Гиппократата – плод проголодавшись, отталкивается ножками от дна матки и выходит наружу.
- Механическая теория – растущий плод раздражает и перерастягивает стенки матки, вызывая ее сокращения
- Теория жирового перерождения плаценты нарушается связь между плодом и плацентой и плод изгоняется из матки как инородное тело

Нейроэндокринная теория

К концу беременности повышается возбудимость спинного мозга и нервных окончаний матки, повышается чувствительность матки к окситоцину.

Нейроэндокринная теория

- В организме снижается выработка прогестерона и повышается синтез эстрогенов
- Накапливаются биологически активные вещества - простагландины, они способствуют созреванию шейки матки и ее раскрытию в родах.
- В задней доле гипофиза накапливается окситоцин

Когда эти изменения достигнут своего пика, возникает родовая доминанта, приводящая к началу родовой деятельности.

Все эти изменения происходят постепенно, и судить о приближении родов можно по ряду признаков, которые появляются за 7-14 дней до наступления родов

Предвестники родов

- Опускается дно матки, беременной легче дышать.
- Предлежащая часть прижимается ко входу в малый таз
- Понижается масса тела (выведения жидкости из организма)
- Выделяется слизистая пробка из цервикального канала
- Шейка матки, укорачивается и размягчается
- Появляются ложные схватки.

Началом родов является появление регулярных сокращений мускулатуры матки и постепенное сглаживание шейки матки. С момента возникновения родовой деятельности и до ее окончания женщина называется роженицей.

Периоды родов

1 период родов – раскрытие шейки матки.

Начинается с появлением первых истинных регулярных схваток и заканчивается полным раскрытием шейки матки.

Раскрытию шейки матки способствуют:

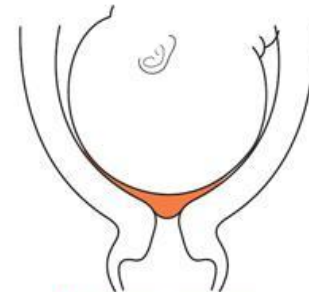
- Схватки
- Плодный пузырь



1. Канал шейки матки до сглаживания (до начала родов)



2. Частичное сглаживание канала шейки матки



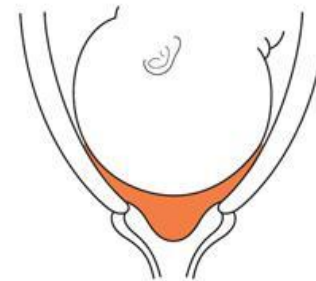
5. Наружный зев матки пропускает один или несколько кончиков пальцев



3. Шейка матки сглажена и расслабляется



4. Шейка матки почти полностью расслаблена



6. Шейка матки почти полностью расслаблена

A Рожаящие в первый раз

Б Рожаящие повторно

Схватки – это непроизвольные регулярные сокращения мускулатуры матки, которыми женщина управлять не может.

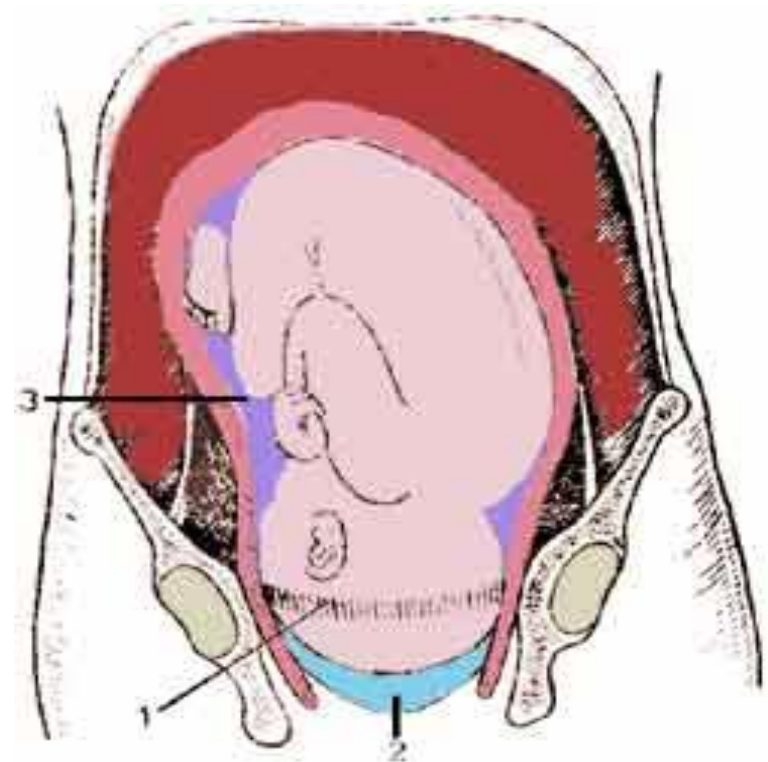


Сначала они длятся по 20-25 секунд через 15-20 минут, а в конце первого периода родов продолжительность схватки достигает 45-60 секунд, с промежутками в 2-3 минуты.

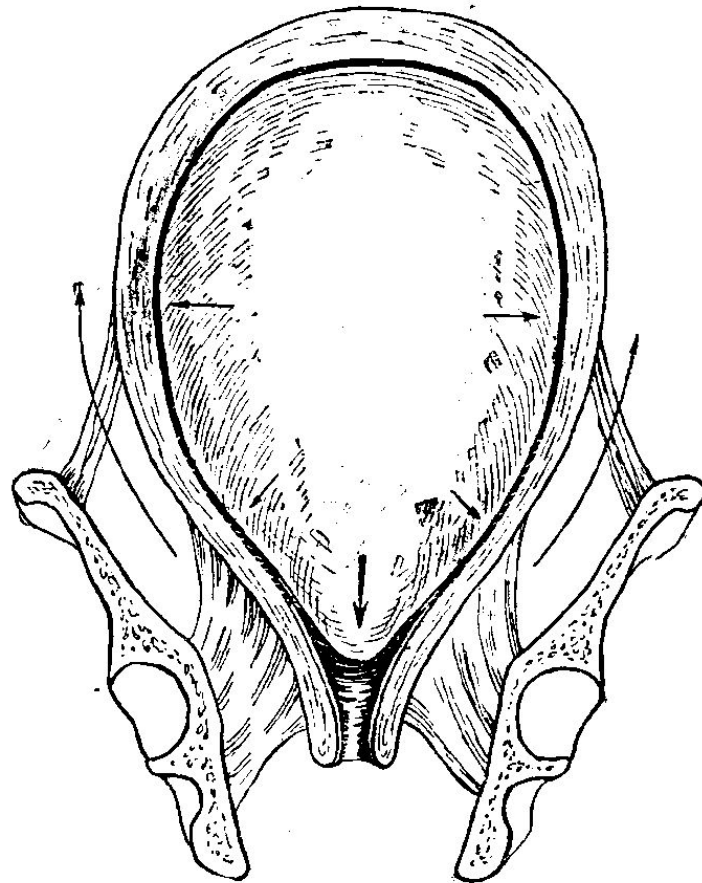
Продолжительность этого периода у первородящих составляет **8-12** часов, так как шейка сначала сглаживается, затем раскрывается

У повторнородящих **6-8** часов, так как процесс сглаживания и раскрытия происходит одновременно

Плодный пузырь, образуется в результате прижатия головки плода ко входу в малый таз, образуется **пояс соприкосновения**, который делит воды на **передние и задние**.



Во время схватки плодный пузырь
наливается и передние воды давят на
шейку матки.



**2 период родов – период изгнания
плода.**

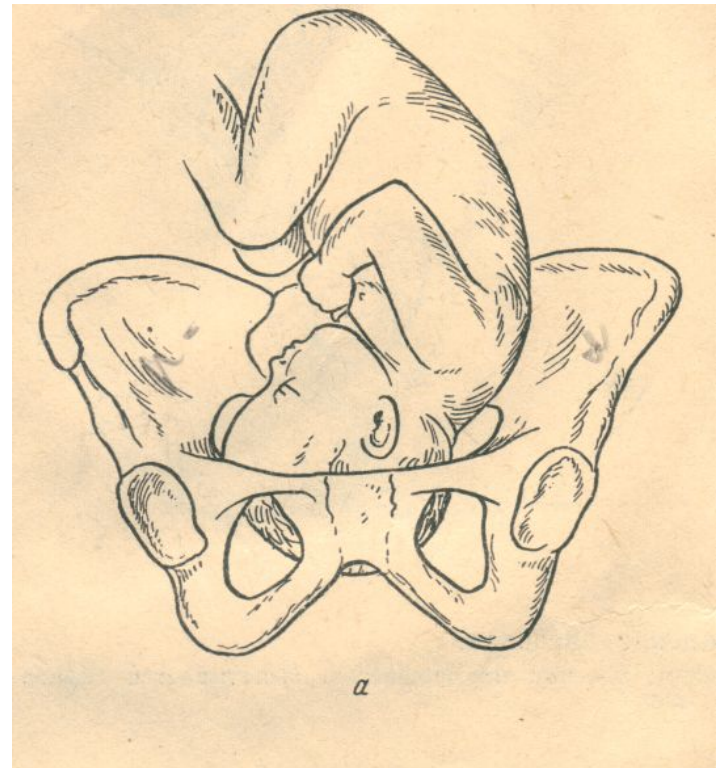
Начинается с момента полного раскрытия шейки матки и заканчивается рождением плода.

При полном открытии шейки матки (10 – 12 см) происходит излитие околоплодных вод, предлежащая часть плода опускается в полость малого таза, этому способствуют схватки и **потуги** – регулярные сокращения мышц тазового дна, мышц брюшного пресса, диафрагмы. Потугами можно управлять.

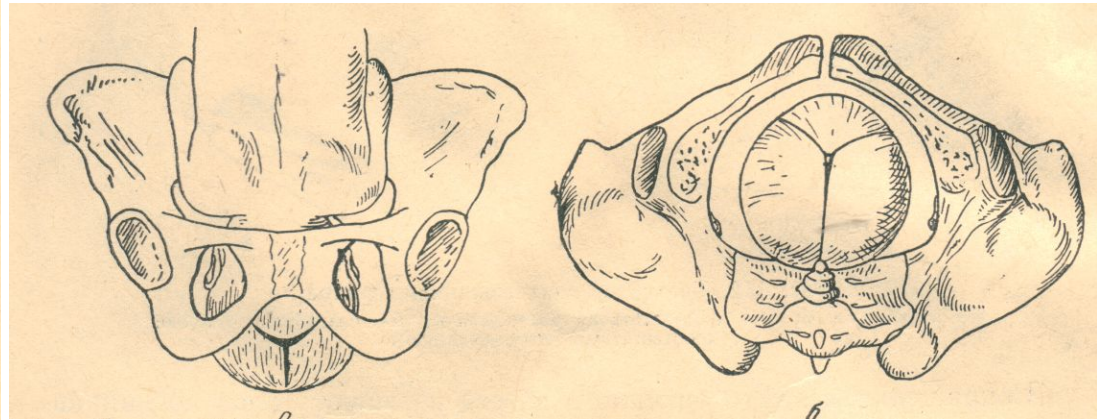
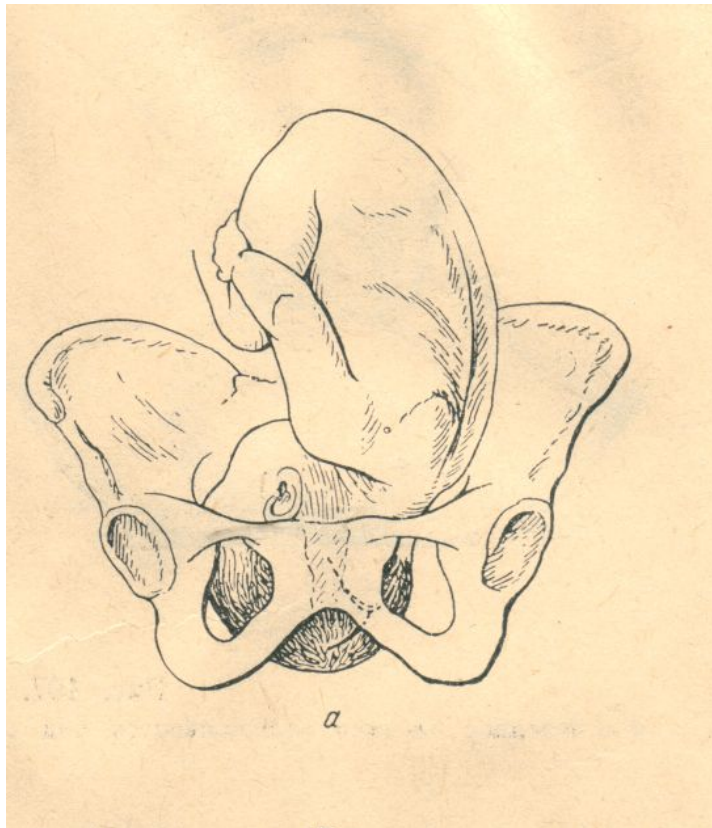
Проходя по плоскостям малого таза плод совершает движения, которые называются биомеханизмом родов.

**Биомеханизм родов при
переднем виде затылочного
предлежания.**

- 1 момент – сгибание головки,** которая
- прижата ко входу в малый таз, стреловидный шов в слегка косом размере.
 - Малый родничок является **проводной точкой.**



2 момент – внутренний поворот головки: головка проходит по плоскостям малого таза и поворачивается затылком кпереди, а личиком кзади, стреловидный шов в прямом размере плоскости выхода



3 момент – разгибание головки

Точка фиксации на головке – подзатылочная ямка, которая фиксируется у нижнего края лона – точка опоры, происходит разгибание головки и из полой щели появляются теменные бугры, лоб, личико плода.

Головка прорезывается размером равным малому косому – 9,5 см.



4 момент – **внутренний поворот плечиков и наружный поворот головки,** которая поворачивается личиком к левому или правому бедру матери согласно позиции.

Появление из половой щели во время потуги предлежащей части, а затем ее исчезновение во время паузы называется - **врезыванием**, если во время паузу предлежащая часть не скрывается в половой щели – это **прорезывание**.

Продолжительность этого периода у первородящих **1-2 часа**, у повторнородящих **30 минут, 1 час**.

3 период родов – последовый

Начинается с момента рождения плода и заканчивается рождением последа.

Через 2-3 минуты после рождения плода возникают последовые схватки, матка сокращается, а плацента сократиться не может, между ней и маткой возникает гематома, которая постепенно отслаивает всю плаценту.

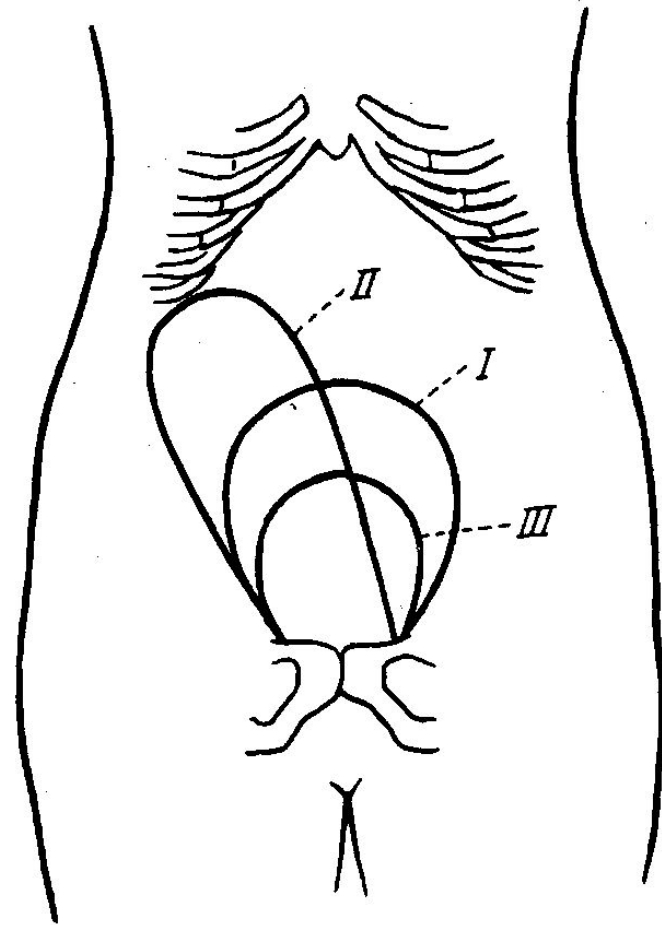
Отделившийся послед опускается в нижний маточный сегмент, появляются потуги и происходит рождение последа.

Третий период сопровождается кровотечением, физиологическая кровопотеря составляет 0,5-0,6% от массы тела.

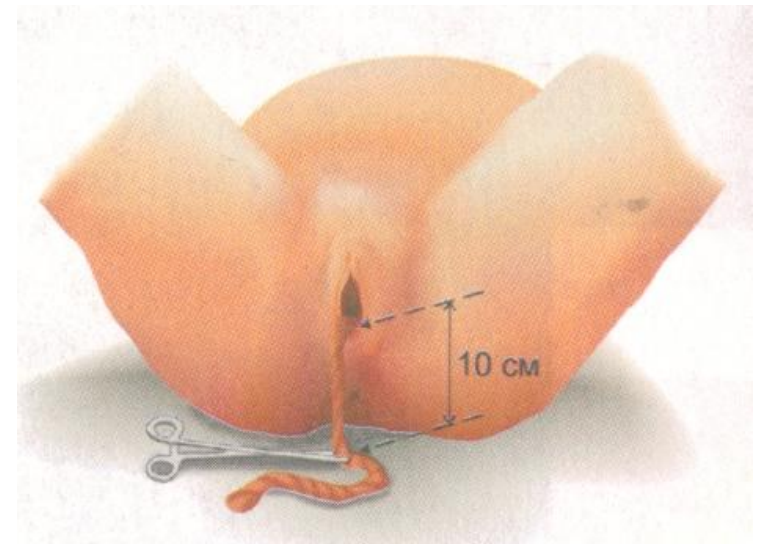
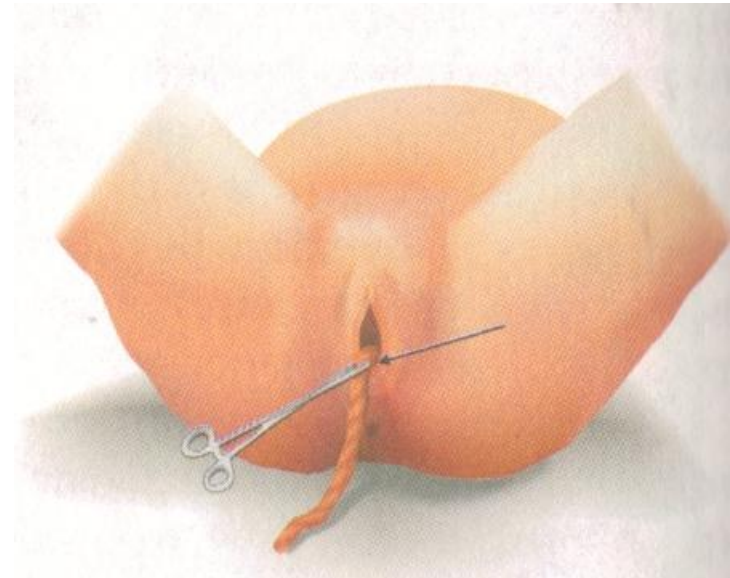
Продолжительность данного периода в норме составляет 15 – 20 минут.

Признаки отделения плаценты

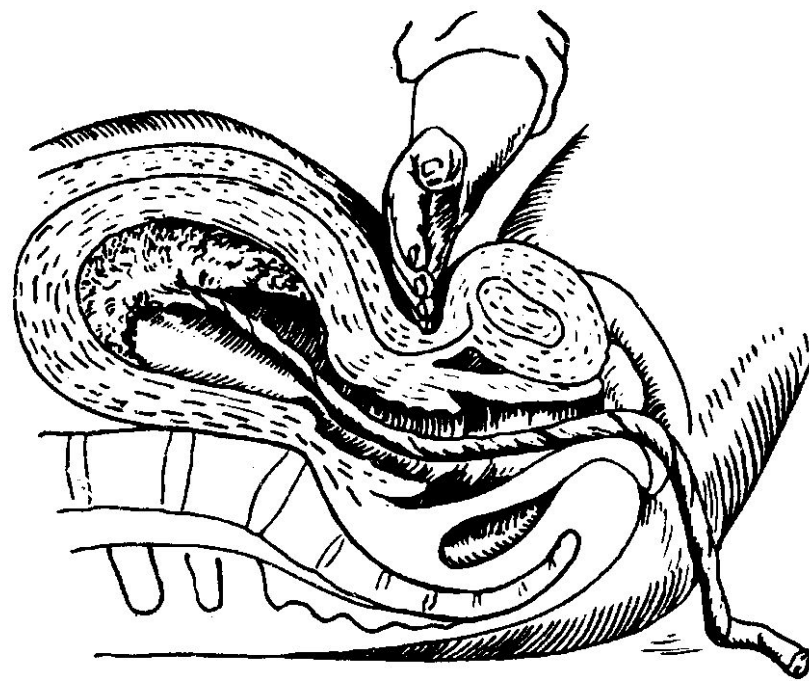
Признак
Шредера –
матка
уплотняется и
отклоняется к
правому
подреберью.



Признак
Альфреда –
удлинение
наружного
отрезка
пуповины.



Признак Кюснера-
Чукалова - при
надавливании
ребром ладони
над лоном
наружный отрезок
пуповины не
втягивается в
половую щель,
если пуповина
отделилась



a

При наличии признаков отделения
последа роженицу просят потужиться и
послед рождается.

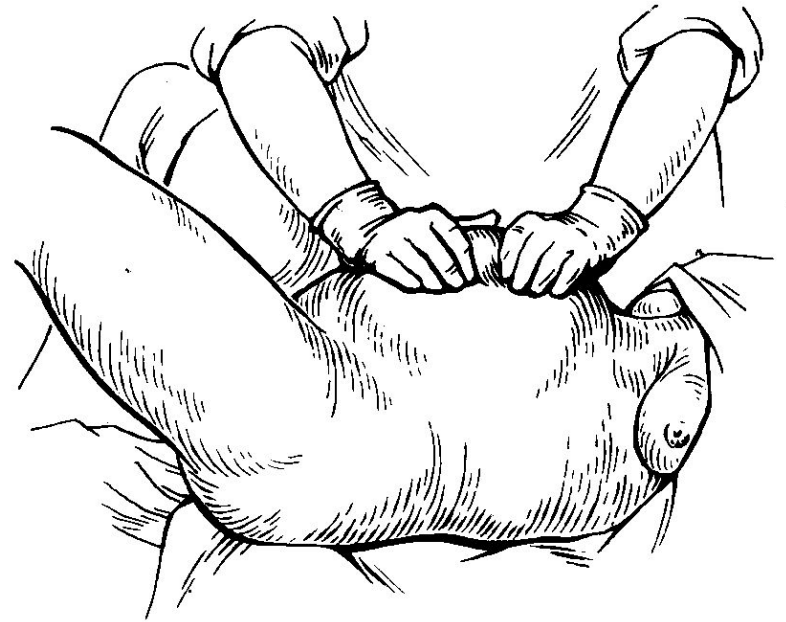
Если этого не происходит применяют
наружные способы выделения последа

Условия:

- Положительные признаки отделения плаценты
- Опорожненный мочевой пузырь
- Наружный массаж матки
- Матка приводится в срединное положение

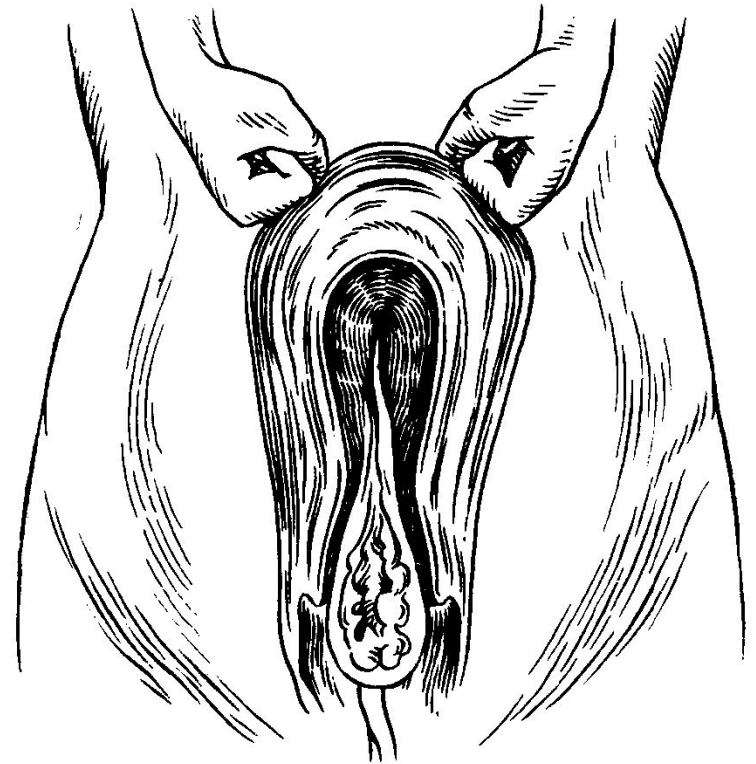
Способ Абуладзе

Обеими руками
берут брюшную
стенку в
продольную
складку и
предлагают
роженице
потужиться.



Способ Гентера

Кисти рук, сжатые в кулак, кладут тыльной поверхностью на дно матки (в области трубных углов) и постепенно надавливают в направлении книзу и внутрь, роженица не тужиться.



Способ Креде-Лазаревича

Дно матки обхватывают правой рукой: I палец на передней стенке матки, ладонь – на дне, 4 пальца – на задней поверхности матки и производят выжимание последа, по направлению вниз и Вперед.

